

MAGAZINE **delcampe** Philatélie

Le mensuel qui a du cachet

N°0 février 2016



PRESTIGE

The Philatelic Auction House of the Year

FRÉDÉRIC CHOPIN

Destinée d'un musicien virtuose

PAROLE D'EXPERT

Authentifier la surcharge bagage

LE SAVIEZ-VOUS ?

Le Père Noël est timbré !

DOSSIER

SPERATI

Fausseur, escroc ou artiste ?

Nous sommes
complètement
timbrés.
delcampe



le mot du fondateur

Delcampe a accueilli il y a quelques mois son millionième membre. Nous venons de fêter nos 15 ans d'existence. L'avenir est devant nous avec de très beaux projets... L'un des plus enthousiasmants est le Delcampe Magazine !

C'est pour moi un rêve d'enfant qui se réalise. Je me revois, jeune adolescent, écumant les magazines philatéliques à la bibliothèque de mon club en me disant que ce serait formidable de réaliser un jour un magazine et... c'est merveilleux... C'est chose faite !

Voici donc le premier Delcampe Magazine. Notre but est de vous proposer de la lecture philatélique intéressante, parfois décalée, parfois plus spécialisée mais surtout de vous divertir. Nous espérons pour cela vous proposer les articles les plus divers

possibles afin qu'il y en ait pour tous les goûts.

Nous voulons un magazine Delcampe dynamique ! Si c'est également votre cas, n'hésitez pas à nous le faire savoir ! Nous serons ravis de répondre à votre courrier. Proposez les sujets que vous souhaitez voir abordés. Si vous désirez partager votre passion en nous soumettant un article, c'est avec plaisir que nous le recevrons. L'adresse mail magazine@delcampe.com a été créée à cet effet.

Nous allons maintenant construire avec vous un magazine de référence pour la Communauté des philatélistes. Nous vous souhaitons une excellente lecture ! •

S. Delcampe





10



58



48



43



52

sommaire

ACTUALITÉS

- 3 Le mot du fondateur
- 6 Du côté des assocs
- 36 Actualités Prestige : The Philatelic Auction House of the Year
- 40 MonacoPhil
- 48 Les Delcampeurs en parlent !

AGENDA

- 8 Agenda

EXPERTISE

- 12 Jean de Sperati, faussaire, escroc ou artiste ?
- 18 Parole d'expert : la surcharge bagage-reisgoed.
- 20 Parole d'expert : Timbres réparés
- 25 Le choix des timbres

FRANCE

- 58 Nouveautés timbres de France
- 32 Exposition : Les Postes pendant les guerres

BELGIQUE

- 58 Nouveautés timbres de Belgique

BÉDÉPHIL...ATÉLISTE

- 45 Rencontre avec le Centre Belge de la Bande Dessinée

MONDE

- 60 Nouveautés timbres du monde
- 42 L'Ordre de Malte

L'ART EN TIMBRE

- 50 Frédéric Chopin

LE SAVIEZ-VOUS ?

- 54 Le Père Noël est timbré !

VOS RENDEZ-VOUS

- 5 Editorial
- 20 Portrait de collectionneur
- 22 L'objet du mois
- 28 Price watch
- 30 Le site du mois
- 59 Jeux

Delcampe Magazine Philatélie
 Rue de la Filature, 25 - 1430 Tubize (Belgique)
 Pour toute question concernant le magazine :
magazine@delcampe.com
 Pour nos annonceurs futurs et présents :
advertising@delcampe.com

édito



Pourquoi les timbres nous font-ils rêver ?

Plongés dans notre plus tendre enfance par la passion d'un parent qui les collectionnait avant nous ou tout simplement attirés par ce petit objet dont les allures peuvent être tellement différentes, nous sommes passionnés par notre collection de timbres.

Le timbre nous fait voyager, il nous conduit dans tous les pays de la planète. Il nous permet d'aller d'Islande en Australie en seulement un ou deux changements de pages. Nous avons l'occasion de faire le tour du monde, mais aussi de découvrir nombre d'artistes, de têtes couronnées, de personnages célèbres, sans oublier la faune, la flore... Le timbre nous permet de nous éveiller à tant de sujets... Et c'est ça qui est merveilleux !

Collectionner des timbres, c'est incontestablement s'ouvrir au monde, découvrir de nouvelles

cultures ou tout simplement approfondir l'histoire de ses racines.

A l'heure d'internet, c'est aussi l'occasion de se lier d'amitié avec des collectionneurs du monde entier par le biais des communautés.

Tant de raisons pour continuer à entretenir notre passion et aller plus loin dans nos découvertes. Nous autres collectionneurs, avons cette immense chance, celle de rêver éveillés, rien qu'en regardant nos timbres adorés.

Le site Delcampe est un des moyens qui nous permet de compléter nos collections et nos connaissances, un fidèle allié pour des centaines de milliers de philatélistes et d'autres collectionneurs.

Aujourd'hui, vous découvrez le premier Delcampe Magazine consacré à la philatélie. Notre idée est de vous offrir de nouvelles découvertes, des approfondissements face à certains sujets que vous connaissez bien ou pas, des informations pratiques quant aux associations, aux événements. Bref, vous aider à nourrir la passion que nous partageons avec vous pour les timbres. Bonne lecture ! •

Héloïse Dautricourt



Associations

Une vidéo qui donne un coup de jeune.

La Fédération Française des Associations Philatéliques en collaboration avec l'AdPhile ont créé un clip vidéo dont la vocation est de donner envie aux jeunes de se passionner pour la philatélie. On y découvre deux enfants voyager et participer à des activités au travers de leurs collections de timbres. Pour la petite histoire, les deux comédiens sont réellement philatélistes !

Le clip est frais, bien pensé et mérite d'être vu.

Pour le découvrir : www.youtube.com/watch?v=IJS5LNP7474



Un nouveau club : phil@poste

LA POSTE



A l'occasion du salon d'Automne début novembre à Paris, La Poste française a présenté ses nouveautés. Elle a, entre autres, décidé de lancer un Club phil@poste ouvert à tous ses abonnés. Ce club permet à ceux-ci de recevoir plus d'informations par rapport à leurs émissions et leurs événements ainsi que des réductions de prix via la boutique de la Poste, le Carré d'Encre. Les abonnés qui le souhaitent recevront une carte nominative avec un numéro d'abonné phil@poste qui leur permettra d'accéder à ces services. Plus d'info :

www.laposte.fr



La Poste française utilise ses bureaux existants afin de promouvoir la philatélie.

Un projet pilote courant sur 15 bureaux de poste a vu le jour depuis la fin octobre. Le but est de l'étendre d'ici juin 2016 à 300 bureaux de poste à travers toute la France. Concrètement, vous trouverez dans les bureaux de poste concernés une plaquette expliquant les différentes émissions prévues.

Voici les 15 bureaux concernés :

Strasbourg Marseillaise, La Garenne Colombes République, Bordeaux Mériadeck, Toulouse Capitole, Quimper R.P, Paris Bienvenue, Saintes, Avranches, Rouen Jeanne d'Arc, Arles Les Lices, Les Pavillons-sous-Bois, Remiremont, Marcq-en-Baroeul, Nantes Bretagne et Aix-en-Provence La Rotonde.



Notos 2015 sacre ses gagnants.

L'exposition philatélique internationale d'Athènes qui s'est déroulée du 12 au 15 novembre organisée sous le patronage de FEPA (Federation of European Philatelic Associations) a sacré ses vainqueurs. 21 pays avaient été invités à participer à cette compétition dont la France et Monaco. Il y avait à peu près 200 compétiteurs pour 16 catégories.

Nos plus grandes félicitations vont à Michèle Chauvet (France) qui a obtenu le Grand prix de la Classe des Champions grâce à son Hermès, 1ère émission de Grèce sur le courrier international 1861-1882.

Vittorio Morani (Italie) qui a obtenu le grand prix International avec sa collection Toscane.

Enfin, le canadien Anestis Karagiannidis obtient le Grand Prix National avec le petit Hermès Tête de Grèce 1886-1901.



Voici les plus beaux timbres d'Europe !

La compétition « Favorite Europa Stamp of 2015 » dont le thème, cette année, était « les jouets anciens » a annoncé ses gagnants à la mi-novembre. La Turquie a remporté le prix online (plus ou moins 10 000 votants) tandis que la Russie a reçu le prix du jury.

« L'Épaulette de Huy », un cercle philatélique actif.

Pour nos lecteurs de la région de Huy en Belgique, nous sommes heureux de leur signaler que le Club « L'Épaulette de Huy » organise à l'Institut Don Bosco, 2 rue de Cotillages à 4500 Huy ses réunions tous les deuxièmes dimanches du mois. Venez-y nombreux. Lulu Dauvrin et son équipe seront ravis de vous y accueillir.





Rendez-vous philatéliques

Cette rubrique reprend vos rendez-vous philatéliques du mois à venir. N'hésitez pas à nous communiquer les événements que vous organisez ou auxquels vous participez via la rubrique **agenda** de notre site.

Tous les événements philatéliques ou multi-collections indiqués sur le site **www.delcampe.net** seront repris dans cette rubrique.

20 février

France, 44 230 Saint Sébastien Sur Loire. Salle Escall, Rue des Berlaguts, l'Association Numismatique Armoricaïne organise son 24ème salon multi-collections de 9h00 à 18h00.

20 février

France, 77 450 Esbly. Espace Jean-Jacques Litzler, Chemin des Aulnoyes, le Club Philatélique d'Esbly organise sa bourse multi-collections de 7h00 à 17h00.

20 & 21 février

France 17 800 Pons. Place de l'Europe, l'Amicale Philatélique et Placomusophile organise sa 10ème bourse multi-collections de 8h00 à 18h00.

21 février

France 82 700 Montech. Salle Marcel Delbosc, l'Association des Collectionneurs de Montech organisent leur 22ème Salon toutes Collections de 9h00 à 17h00.

21 février

France, 81 000 Albi. Salle de Pratgraussals, 104 rue de Lamotte, Albi Collections organise son 39ème Salon des Collectionneurs de 8h30 à 17h30.

21 février

France, 30 770 Alzon. Salle des Fêtes, la Brocante d'Alzon organise son 2ème Salon Multi-collections de 9h00 à 17h00.

21 février

France, 91 230 Montgeron. Salle

Polyvalente du Nouzet, 115, route de Corbeil, le Groupement Philatélique Cartophile Montgeron organise sa 22ème Bourse Toutes Collections de 9h00 à 18h00.

28 février

France, 68 720 Zillisheim. Salle Polyvalente, rue de Didenheim, l'Association Reflets des Passions organise sa Bourse Multi-collections de 9h00 à 17h00.

28 février

France, 69 740 Genas. Salle Anquetil, Complexe Gonzales, 2 rue Fraternité, l'Association Pluricollection Genas Chassieu organise sa 25ème Bourse Expo Multi-collections de 9h00 à 18h00.

28 février

France, 39 000 Lons-Le-Saunier. Juraparc, François Murtin organise le 27ème Salon des Collections de 9h00 à 17h30.

28 février

France, 02 100 Saint-Quentin. 3 boulevard de Verdun, Le Hobby's Club organise sa Bourse Multi-collection de 9h00 à 17h00.

05 mars

France, 91 400 Orsay. Gymnase du Guichet, l'Association Philatélique d'Orsay organise son 23ème salon toutes collections de 9h00 à 17h30.

05 mars

France, 95 250 Beauchamp, Salle des Fêtes, Place du Marché, l'Amicale Philatélie de Beauchamp organise son 21ème Salon Toutes Collections de 9h00 à 18h00.

05 & 06 mars

France, 78 510 Triel Sur Seine. Bd de la Petite Vitesse, rue du Docteur Sobaux, l'A.P.C.C.T. organise son 16ème Salon Toutes Collections de 9h00 à 18h00.

05 & 06 mars

France, 49 300 Cholet. Parc des Exposition de le Meilleraie, le Club des Cartophiles et Collectionneurs Choletais organise son 35ème Salon des Collectionneurs de 9h30 à 18h00.

06 mars

France, 91 140 Villebon sur Yvette, Centre Saint-Exupéry, rue de Las Rozas de Madrid, l'Association Philatélique de Villebon organise son salon Cartophila 2016 de 9h00 à 18h00.

06 mars

Belgique, 9120 Beveren-Waas. Themacafe, Meerminendam 2, De Beverse Verzamelaars organisent leur Bourse Internationale des Collectionneurs de 8h30 à 16h00.

06 mars

France, 92 320 Chatillon. Espace Maison Blanche, 2 avenue Saint-Exupéry, le Club Philatélique de Chatillon organise son 16ème Salon toutes Collections de 9h00 à 18h00.

06 mars

France, 31 700 Cornebarrieu. Foyer Municipal, 29 Avenue de Versailles, l'Amicale Philatélique et Cartophile organise sa 25ème Bourse aux Collections de 9h00 à 18h00.

06 mars

France, 34 170 Castelneau Le Lez. Palais des sports, 515 avenue de la Monnaie, Castelneau Multi-collections 34 organise son Salon des Collectionneurs de 9h00 à 17h00.

06 mars

France, 28 130 Pierres. Salle Maurice Leblond, l'Amicale Laique Maintenon-Pierres organise sa 23ème Bourse aux Collectionneurs de 9h30 à 17h30.

12 & 13 mars

Suisse, CH 1618 Châtel-Saint-Denis Avenue de la Gare 33, le Club Philatélique de Vevey et Environs organise son Salon Châtel'16 de 10h00 à 16h00. de 7h30 à 16h00.

12 & 13 mars

France, 45140 Saint-Jean de la

Ruelle. Salle des Fêtes, rue Bernard Million, l'Amicale Philatélique Stéoruellane organise son 19ème Salon National Toutes Collections de 9h00 à 18h00.

12 & 13 mars

France, 76 200 Dieppe. Salle Paul Eluard, rue Thiers, l'Association Philatélique de Dieppe organise son 19ème Salon de la Carte Postale et du Timbre de 14h00 à 18h00 le 12 mars et de 9h00 à 17h30, le 13 mars.

13 mars

Luxembourg, 9012 Ettelbruck, Rue du Deich, le Cercle Philatélique Ettelbruck organise sa 30ème Bourse aux Collectionneurs de 8h00 à 17h00.

13 mars

France, 24 110 Saint-Astier. Gymnase du Roc, rue du Stade, l'Amicale Philatélique de la Dordogne organise son second salon des collectionneurs de 8h30 à 17h30.

13 mars

France, 13 760 Saint-Cannat, Salle du 4 septembre, l'Association Philatélique du Pays d'Aix organise son 13ème Salon Toutes Collections du Pays d'Aix de 9h30 à 17h00.

13 mars

France, 40 000 Mont de Marsan, Auberge Landaise, 328 rue de l'Auberge Landaise, le Cercle Philatélique et Cartophile Montois organise sa Bourse Multi-collections et Vide Grenier de 8h00 à 18h00.



13 mars

France, 92 700 Colombes. Ecole Léon Bourgeois B, 3 rue Léon Bourgeois, l'Amicale Pluricollections de Colombes et Environs organisa sa 17ème Bourse des Collectionneurs de 8h00 à 17h00.

19 mars

France, 72 100 Le Mans. Salle Jean Moulin, 23 rue Robert, le Club Philatélique des Sablons organise son Rendez-vous des Collectionneurs de 10h00 à 18h00.

19 mars

Belgique, 4280 Hannut. Avenue des Combattants, le Royal Philatélic Club de Hesbaye organise sa 15ème Grande Bourse des Collectionneurs de 9h00 à 17h00.

19 & 20 mars

Belgique, 7120 Haulchin. Salon Communal, 11 Place du Bicentenaire, l'Association L.I.C.E. organise sa Bourse Multi-collections de 9h00 à 18h00.

19 & 20 mars

France, 83 300 Draguignan. Complexe Saint-Exupéry, Boulevard Robinson, l'Association des Amis Cartophiles Varois organise son Salon Collection Passion de 9h00 à 18h00.

20 mars

Belgique, 6041 Gosselies. Centre Culturel, rue Haute, Brumunt organise sa Bourse Go Collections de 8h30 à 12h00.

20 mars

France, 51 100 Reims. Celliers de Castelnau, 5 rue Gosset, Amicarte 51 organise sa Bourse Cartes Postales et Salon toutes Collections de 9h00 à 18h00.

20 mars

Belgique, 6700 Arlon. rue Nicolas Berger, le Cercle des Collectionneurs Arlon et Gaume organise ISMA, sa Bourse aux Collectionneurs de 8h00 à 15h00.

20 mars

France, 49 240 Avrillé. Espace Lino Ventura, Avenue G.Pompidou, le Club Philatélique et Numismatique de l'Anjou organise son 7ème Salon Multi-collections de 9h00 à 17h30.

20 mars

France, 67 590 Schweighouse sur Moder. rue Eisenbruch, l'Amicale des Cartophiles de Haguenau organise son 3ème Salon Toutes Collections de 9h00 à 17h00.

20 mars

France, 78 300 Poissy. CDA, 53 avenue Blanche de Castille, l'Amicale des Collectionneurs du 78 organise sa 20ème Bourse Multi-collections de 8h30 à 18h00.

20 mars

France, 22 300 Lannion. Salle des Ursulines, 5 Place des Patriotes, l'Association Philatélique Lannionnaise organise son 9ème Salon des Collectionneurs de 9h00 à 18h00.

03 avril

France, 34 280 La Grande Motte. Centre Culturel, Place du 1er octobre 1974, l'Association Philatélique du Littoral organise sa 39ème Journée des Collectionneurs de 9h30 à 18h00.

03 avril

France, 36 300 Le Blanc. Salle des Fêtes, Place de la Libération, le Club philatélique Blancois organise sa Bourse Multi-collections de 9h30 à 17h00.

03 avril

France, 77 570 Château-Landon. Foyer Rural, Boulevard Carnot, le Comité des Fêtes organise son Salon Toutes Collections de 9h00 à 18h00.

10 avril

France, 27 140 Gisors. Salle des Fêtes, Place des Libertés, l'Amicale des Collectionneurs de Gisors et sa région organise son 44ème Salon Cartes Postales, timbres, monnaies de 8h00 à 18h00.

Notre agenda :



Les questions qui n'ont pas trouvé de réponse

Cette rubrique fait appel à vos connaissances pour aider les philatélistes en quête de réponse. Si vous avez des infos à communiquer autour des pièces mentionnées, n'hésitez pas à envoyer un mail à magazine@delcampe.com. Nous vous remercions de votre aide.



N°197 d'Alger

Quelqu'un peut-il nous renseigner sur le n° 197 d'Alger ?
Est-ce une variété ou est-il courant de voir cet état ?



Une surcharge sur le 209 de Turquie

Quelqu'un peut-il nous renseigner sur cette surcharge ? A
quoi est-elle liée ?



Tarif Luxembourg 1956

Le tarif de cette lettre correspond-il bien à celui en
vigueur en 1956 lors de l'envoi de ce courrier ?

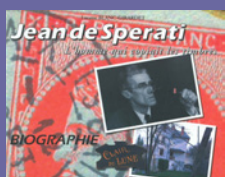


Il est des personnalités qui ont défié la chronique dans tous les domaines. Jean de Sperati en fait partie à plus d'un titre pour ce qui est de la philatélie. Faussaire génial, d'une créativité et d'une connaissance sans limite, il fut aussi une personnalité virulente lors de son procès. Qui était l'homme ? C'est ce que nous nous sommes posés comme question.

Jean de Sperati

A lire

Une de nos fidèles «Delcampeuses», Lucette Blanc-Girardet, nous a beaucoup aidés grâce à son intéressant ouvrage : « Jean de Sperati, l'homme qui copiait les timbres » que nous vous encourageons à lire si cet article a attiré votre attention et que vous désirez en savoir plus. En vente sur : Delcampe.net



Jean de Sperati est né en 1884, sous le nom de Giovanni de Sperati en Italie. Sa mère, Maria, était la fille du général Arnulfi et avait renoncé aux privilèges offerts par son nom en épousant Enrico de Sperati, major de l'armée que son père ne considérait pas assez bien pour trouver une place dans sa famille. Le couple accueille 4 enfants : Massimo, Mariano, Giovanni et Emilio qui embrassera une carrière militaire. Enrico de Sperati est très mauvais gestionnaire et endette sa famille.

Le fils aîné de la famille, Massimo se passionne pour la philatélie. Le second, Mariano, se lance dans la photographie. Jean, quant à lui, s'est depuis longtemps intéressé à la chimie. Il a d'ailleurs acquis à l'âge de 15 ans « L'encyclopédie de la chimie » du docteur Selmi qui restera une

référence pour lui. Son cousin, le Commandatore Floridi, détenant une usine de pâte à papier, complétera le tableau : les compétences pour devenir l'artiste faussaire qu'il sera sont toutes là !

Sperati travaille régulièrement avec ses deux aînés. C'est d'ailleurs Massimo qui lui lancera le défi de réaliser un faux timbre en 1904. Alors âgé de 20 ans, il le relève avec brio. Sa carrière de faussaire était commencée ! Avec l'aide de son frère et d'un ami de celui-ci, les timbres sont vendus à des collectionneurs qui n'y voient que du feu ! En 1909, Sperati est cependant arrêté pour la première fois suite à une dénonciation anonyme mais reçoit un non-lieu en appel de son procès quelques mois plus tard.

A cette période, il a déjà rejoint Paris



Fausseur, escroc ou artiste ?

où il continue ses études de chimie tout en travaillant pour des amis helvétiques. En parallèle, il continue son travail de faussaire. Les timbres qu'il réalise sont si bien imités qu'il reçoit sans peine des certificats d'authenticité réalisés par des experts reconnus !

Il épouse la jeune Louise Corne le 2 août 1914. Suite aux soucis de santé de celle-ci, le couple quitte Paris au profit du Sud de la France. C'est là que naîtra leur fille Yvonne. Quelques années après, le couple s'installe à Aix-les-Bains dans une belle villa qui porte le joli nom de « Clair de Lune ». Cette villa sera le décor dans lequel il réalisera le plus gros de sa production.

A la fin des années 30, lorsque la guerre éclate, Jean de Sperati est arrivé à un tel

degré de perfection au niveau des timbres qu'il réalise que beaucoup d'experts s'accordent pour dire qu'ils sont vrais ! Il possède d'ailleurs son propre livre d'or à l'intérieur duquel sont répertoriés quelques 225 timbres de sa création authentifiés par des experts des quatre coins de l'Europe.

En 1942, il envoie à un marchand de timbres portugais un feuillet de 18 vignettes de sa fabrication. Toutes sont des pièces exceptionnelles. Ce pli est saisi par les douanes dont le receveur porte plainte pour « exportation de timbres-poste sans engagement de rapatriement de leur contre-valeur ». C'est le début de l'affaire Sperati.

Remerciements tout particuliers à Lucette Blanc-Girardet et à Yvonne Pochard-de Sperati pour leur aide précieuse dans la réalisation de cet article. Les photos sont issues des archives privées d'Yvonne Pochard-de Sperati.

Les visuels des timbres et des oblitérations sont également issus des archives de la famille sauf pour le dernier (boutique Straphil)

©Jean de Sperati



Degauche à droite

© de Sperati, illustrations de faux :

Espagne 1853, 1ère république Timbre de 10 centimes de pesetas

Guatemala 1881, timbre de 2 centavos bistre et vert

Turquie 1908, timbre de 50 piastres brun-jaune

Allemagne 1860, Oldenburg, 1/3 vert



Le procès

Tout d’abord, les timbres sont expertisés par un certain Monsieur Marius Gilbert, membre du Club philatéliste de Savoie qui les authentifie tout en reconnaissant qu’il ne peut être considéré comme un expert. Jean de Sperati annonce alors que les vignettes sont le fait de sa production et n’ont aucune valeur. Il demande une contre-expertise. Celle-ci sera confiée au docteur Locard de Lyon.

Un an plus tard, ce sera chose faite, mais le docteur Locard confirme la première expertise : selon lui, les timbres sont vrais ! Jean de Sperati est donc condamné pour exportation illicite de capitaux. En appel, la défense présente dix séries identiques à celle incriminée que Sperati a réalisées entre-temps. Stupéfait, le tribunal se déclare incompétent et ordonne une nouvelle expertise qui sera confiée... Au docteur Locard, une seconde fois !

Celui-ci, malgré l’absurdité de la situation confirme sa première expertise. Sperati est condamné à payer 60.000 francs comme condamnation du premier procès et attend son jugement en appel. Pour s’acquitter de cette somme et se moquer de la profession, il va jouer un coup astucieux aux experts : il copie en trois exemplaires à l’identique un timbre très rare: l’Oldenburg n°5, ce qui, et sur ce point les experts sont tous d’accord, est impossible ! Il les envoie à trois experts négociants influents qui lui en offrent un très bon prix (de quoi largement payer les 60.000 francs français).

Quelle n’est pas la surprise de ces trois marchands quand ils comparent leurs



Oldenburg, 5

nouveaux achats et que ceux-ci s’avèrent être semblables ! Furieux, ils saisissent la chambre syndicale des négociants en timbres. Celle-ci porte plainte contre X au parquet de Paris. Jean de Sperati jubile : les experts sont divisés !

L’appel de son procès et le nouveau procès de Paris coïncident et l’expert nommé par les deux cours est monsieur Dubus. Celui-ci désigne les timbres comme étant faux. Sperati a gagné !

Il sera toutefois condamné pour escroquerie envers les experts mais pas pour falsification de timbres ! Ses stocks lui seront d’ailleurs rendus. Il les vendra à la British Philatelic Association en 1954. Cette acquisition créera une scission dans le monde des philatélistes. Certaines grandes maisons telles que Stanley Gibbons quitteront l’association, trouvant que rendre hommage à Sperati constitue un acte inadmissible.

La vue de Jean de Sperati baissant, il réalise de moins en moins de faux timbres et uniquement sur commande. Une de ses dernières joies fut de se voir décerner une décoration et un diplôme de la Fondation Universitaire et Académique de Venise pour ses reproductions artistiques. Il décède en 1957, alors âgé de 73 ans.

ENTREZ DANS L'UNIVERS DES TIMBRES



De gauche à droite

© de Sperati, illustrations de faux :

Espagne 1853, poste locale de Madrid, 3 cuartos bronze

Saint-Marin 1892, timbre de 65 cents brun-rouge

Allemagne 1850 (Saxe), timbre de 3 pfenninge

France 1853, timbre de 1 franc carmin

France 1849, timbre Cérès 20 centimes noir sur blanc

Espagne 1852, Royaume Isabelle 2, 6 reales bleu

Espagne 1860, Royaume Isabelle 2, 19 Cuartos brun sur saumon

Espagne 1853, Royaume Isabelle 2, 5 reales vert

Fichier inversé servant à la réalisation d'un faux timbre

Espagne 9 cuartos



Depuis 1902, Théodore Champion vous propose les nouveautés du Monde entier ainsi que des sélections de timbres anciens, des timbres au kilo, des ventes aux enchères, des accessoires philatéliques et numismatiques.

THEODORE CHAMPION
Un siècle de Passion Philatélique

Retrouvez nous sur nos sites :

www.theodorechampion.fr ou

www.taillandiers.com

Ou en boutique, au

13 Rue Drouot 75009 PARIS –

Tél : +33 (0)1 40 22 90 80 –

mail@theodorechampion.fr

Suivez-nous sur

www.facebook.com/theodorechampion.fr/



Mais comment s'y prenait-il ?

Notre faussaire, contrairement à ce que l'on peut penser, ne disposait pas d'un matériel particulièrement sophistiqué. Une petite presse à bras, des appareils photographiques plutôt anciens et une assez grande variété de fioles contenant produits chimiques, pigments et autres vernis, en plus, évidemment, de plaques lithographiques. Tout simplement.

L'une de ses techniques consistait à utiliser des timbres de faibles valeurs qu'il décolorait afin d'obtenir un papier authentique sur lequel il pouvait reproduire ses imitations. Il excellait dans cette technique laissant le papier parfaitement intact et avait même créé un bain pour corriger la trop grande porosité et la trop grande souplesse acquise par le papier à la suite de l'opération de blanchiment. Bien que le résultat soit excellent, il n'est pas tout à fait parfait car une coloration grisâtre du papier témoigne de toutes ces manipulations. En outre une goutte de benzine s'étend plus rapidement sur du papier « vierge » que sur du papier traité.

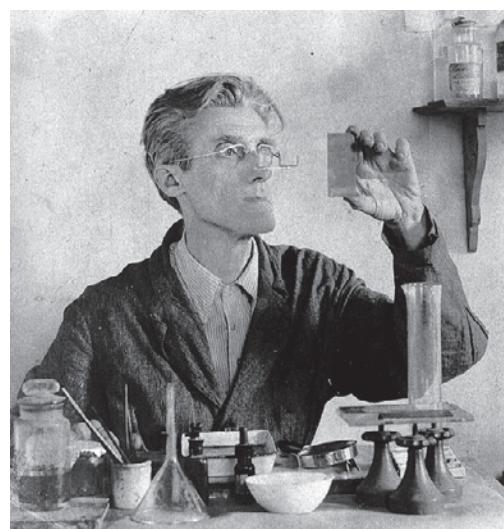
Sperati ne s'est par contre jamais essayé à l'art de fabriquer des dentelures ou des filigranes, il a préféré employer son procédé de décoloration.

Il a aussi su faire preuve d'originalité dans ses techniques. On pense notamment aux timbres de Sardaigne avec effigie en relief : contrairement à d'autres qui se sont évertués à produire de faux centres renversés avec un résultat plus ou moins raté, Sperati, lui, a songé à faire l'inverse : conserver l'effigie, décolorer le cadre et y substituer un cadre inversé. Il a procédé de

la même manière avec les 3 Mols du Congo ou l'émission de 1901 de la Nouvelle-Guinée.

Il a également utilisé ce procédé de « lavage chimique des timbres » pour superposer des oblitérations ou devrions-nous dire sous-posers l'oblitération avec des résultats totalement stupéfiants.

Une autre manière de procéder utilisée du le faussaire : il utilisait un timbre original qu'il photographiait intégralement. Il le photographiait ensuite avec une minutie totale pour qu'aucun élément ne bouge d'un quart de millimètre en utilisant un filtre coloré afin d'éliminer tout le dessin du cadre pour ne conserver sur le négatif que la seule oblitération. Restait alors à reporter séparément les deux documents sur un support lithographique de manière à re-



Sur cette page

© de Sperati, illustration de faux :

Sicile 1859 Négatif Ferdinand 2 ½ Grana



specter les dimensions exactes du timbre et de son oblitération.

Enfin, il utilisait une troisième méthode : sur un faux timbre neuf de sa fabrication, il appliquait une reproduction d'une oblitération authentique. Sperati, en travailleur acharné et méticuleux, prenait garde d'utiliser des oblitérations plausibles dans ce cadre, ce en quoi il était aidé de par ses grandes connaissances philatéliques.

Au cours de sa longue carrière, Sperati a imité 358 timbres et on estime qu'il en a lancé sur le marché entre 50.000 et 70 000. Certains en très peu d'exemplaires, d'autres, dans des productions plus impor-

tantes allant jusqu'à 500 unités.

En ce qui concerne les timbres belges, seul le timbre de 5 francs de Léopold II fut imité. Pour ce qui est de la France, il faut savoir que, vivant sur le territoire, c'est un pays que Sperati a longtemps boudé. Mais la guerre faisant rage, en 1941, il a décidé de se consacrer à des timbres qui pourraient s'écouler sur le marché intérieur et c'est ainsi qu'il s'y est mis activement.

De gauche à droite

© de Sperati, illustrations de faux :

Probablement surcharge française de 1906

France, oblitération losange petits chiffres

Cachet d'authenticité Jean de Sperati

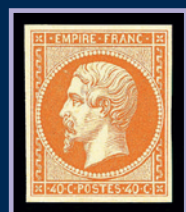
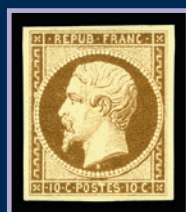
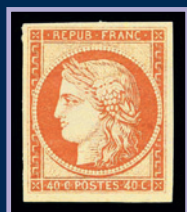
France 1853, 1 franc carmin oblitération en étoile

Espagne 1851, Royaume Isabelle 2, 2 reales

LA POSTALE

— PHILATÉLIE —

Expertise / Estimation / Achat
Déplacement sur la France entière



Ventes à prix nets / Ventes sur offres

55, passage des Panoramas - 75002 Paris - Tél. : 33 (0)1 40 26 63 03 - Fax : 33 (0)1 42 36 10 22

www.lapostale.fr



Parole d'expert

Par Albert Michaux



Les timbres pour bagages (catalogue officiel Belge BA N°1 à 23).

Ces timbres ont été émis en 1935 pour les colis postaux qui étaient envoyés par trains. D'une valeur allant de 0.1 à 50 francs belges, il existe 24 timbres différents.

Ces timbres étaient parfois surchargés de l'inscription « Bagages Reisgoed » afin de payer une taxe sur les dépôts de bagages. Cette surcharge donne une valeur nettement plus importante aux timbres. Attention toutefois aux fausses surcharges...

Ce qui est curieux, c'est qu'il est rarissime de trouver ce timbre sur un document bagage. D'aussi loin que je me souviens, je n'en ai jamais vu. En effet, les services internes à qui étaient destinés ces timbres

avaient plus l'habitude d'utiliser les timbres « chemins de fer » également dédiés à eux.

Afin de reconnaître un vrai d'un faux, penchez-vous tout d'abord sur le B.

Pour que la surcharge puisse être reconnue comme authentique, il faut que les deux boucles du B soient sensiblement égales. Un autre point important à remarquer est que les traits horizontaux du B sont prolongés à gauche.

Il est aussi à noter que les boucles des trois G se terminent par un éperon.

Enfin, si vous regardez bien, vous remarquerez que le début du mot « reisgoed », « reis » est écrit en un peu plus petit que « goed ».

Ces quatre points doivent être respectés pour que la surcharge puisse être reconnue comme authentique.

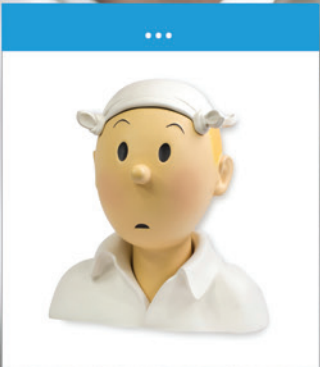


Il n'a pas bénéficié de l'expertise de Collector Center pour vendre sa collection.

Parce que parfois, on ne sait pas ce que valent certains objets de collections. Parce que souvent, on n'a pas le temps de mettre en vente sur le net...

Nous vendons pour vous !

- ✓ Estimations du prix
- ✓ Scans photo de qualité
- ✓ Descriptions optimisées pour la vente, par nos experts en collections
- ✓ Mises en ligne
- ✓ Gestion des ventes
- ✓ Envois des objets aux acheteurs
- ✓ **Rien à faire pour vous sinon récupérer le bénéfice de vos ventes !**





Timbres réparés

Tout savoir sur les timbres réparés

Les timbres réparés sont à la philatélie ce que les peintures restaurées sont au monde de l'Art. Il s'agit de timbres défectueux (amincis, déchirés ou avec dents, bords ou coins manquants) qui ont été retravaillés pour avoir l'apparence de timbres 1er choix. Cette pratique est ancienne : elle a été initiée, au XIXe siècle, par des philatélistes n'ayant pas les moyens d'acquérir des timbres impeccables, mais souhaitant que leur collection soit tout de même de belle apparence.

Un timbre réparé présente deux différences majeures avec un faux de toute pièce. La première est qu'il n'est pas complètement sans valeur (même si une dé-

cote est à appliquer par rapport à un timbre 1er choix : de 30 à 80 %, en fonction de l'ampleur de la réparation). La deuxième est qu'il est souvent plus difficile à détecter, et donc plus dangereux.

Or, il faut savoir que pour certaines valeurs (classiques, notamment), pas moins de 25 à 30 % des exemplaires existant sont concernés. Le n°YT 33 (Napoléon lauré 5 f. violet-gris), en fait partie. D'une part, parce que ce timbre a une cote élevée. Et d'autre part, parce qu'il a été fréquemment abîmé par les services postaux (en raison de son format allongé et de son utilisation pour affranchir des colis).

Comment identifie-t-on un timbre réparé ?

Une réparation procède toujours de rajouts (que ce soit de matière « comblante », lorsqu'il s'agit de masquer un aminci, ou de fragments d'un autre timbre, quand l'objectif est de restaurer un bord ou un coin manquant). Ces rajouts entraînent des différences de couleur de papier, des variations dans la teinte du timbre ou encore des irrégularités au toucher, ce qui permet de les détecter. Dans le cas illustré sur la page de droite, on note ainsi une des taches blanches, au dos du timbre : elles trahis-

sent la présence d'amincis rebouchés par de la gouache.

Il arrive, toutefois, que certaines réparations soient très bien faites et qu'un examen à la loupe ne suffise pas à les identifier. La solution consiste alors à plonger le timbre dans un produit (déconseillé sur le plan sanitaire – c'est la raison pour laquelle nous ne pouvons indiquer son nom) permettant de révéler les différences de matière. Les réparations apparaissent alors au grand jour.

4 questions à l'expert Christian Calves – Timbres-experts.com

Quel conseil donner à un philatéliste souhaitant faire expertiser un timbre ?

De choisir un expert reconnu. En effet, une signature réputée au dos d'un timbre le valorise et le crédibilise auprès d'acheteurs potentiels. En revanche, une signature inconnue (ou pire, douteuse) le déprécie.

La tendance est-elle à la hausse ou la baisse du nombre de faux sur le marché ?

Incontestablement à la hausse ! Leur nombre a été multiplié par 5 ou 6 par rapport à ce qu'il était il y a 30 ans, notamment parce qu'Internet permet aujourd'hui aux faussaires d'écouler plus facilement leur production.

Comment vous êtes-vous adapté à cette nouvelle donne ?

En aidant les philatélistes lésés à obtenir réparation. Lorsque leurs timbres sont faux, nous leur fournissons gratuitement un certificat, afin de leur permettre de se retourner contre le vendeur et/ou d'actionner la garantie Paypal, lorsqu'ils ont choisi ce moyen de paiement.

Et lorsque le timbre est authentique, comment cela se passe-t-il ?

Le timbre est signé (notre tarif est compris entre 1,40 à 2 % de la cote, en fonction de l'état du timbre) et nous fournissons au philatéliste un certificat attestant de son authenticité, lequel est référencé dans notre base de données en ligne. Cela lui permet de valoriser plus facilement son timbre s'il décide un jour de le revendre.

Pour faire expertiser vos timbres par la maison Calves : www.timbres-experts.com



Recto : le timbre semble 1er choix



Verso : on aperçoit des taches blanches



Le même timbre, après avoir été plongé dans le produit en question : les réparations apparaissent de manière évidente.

A noter : traditionnellement, les timbres réparés ne sont jamais signés par les experts français. En revanche, ils peuvent faire l'objet d'un certificat.

Christian Calves et Vincent Beghin (Timbres-experts.com)



Rencontre avec Bernard Le Lann

Bernard Le Lann est né le 26 février 1942 à Bordeaux, bien que sa famille soit d'origine bretonne. Après avoir travaillé pour la Poste, il s'est reconverti en auto-entrepreneur actif dans la création de sites web. De ces deux passions est né le site www.phil-ouest.fr qui répertorie les timbres de France. Collectionneur passionné, il a accepté de nous parler de son expérience philatélique.



“

Mes deux pièces maîtresses ont peu de valeur financière mais beaucoup de valeur culturelle.

”

Comment êtes-vous arrivé à la philatélie ?

Enfant, j'étais un assez bon dessinateur et les timbres m'intéressaient beaucoup, ceux de France par leur graphisme et ceux des pays étrangers par leur parfum d'exotisme car plusieurs personnes de ma famille travaillaient avec l'étranger (Maroc, Libéria, Pakistan, Suisse et autres pays européens...).

Quels sont les axes principaux de votre collection ?

Je ne pratique pas la collection au même titre que les collectionneurs qui exposent en compétitions philatéliques. J'expose, si l'on peut dire, sur le web depuis 1997 lorsque j'ai créé Phil-Ouest. J'ai cherché à

avoir une approche un peu encyclopédique du timbre et de ses oblitérations, notamment les flammes illustrées. J'y montre, quand c'est possible, l'aspect artistique du timbre, son contenu culturel ou historique tout en complétant les pages de chacun d'eux par des textes, des photos souvent personnelles, des liens en relation avec ceux-ci...

Avec qui partagez-vous votre passion ?

Je partage ma passion avec les membres de mon association, PHILAPOSTEL Aquitaine. Ponctuellement, avec mon épouse. Je l'ai partagée pendant 9 ans avec la FFAP (Fédération Française des Associations Philatéliques) dont j'ai été DSI, conseiller technique et webmaster. J'y ai repris et développé intégralement le site avec les mêmes produits faits main que pour Phil-Ouest.

Bien entendu je partage cette passion avec de nombreux amis proches ou sur le net.

Par contre, je ne partage pas du tout cette passion avec mes petits-enfants. Comme beaucoup de jeunes de leur génération, ils ont des passions plus orientées vers le monde



actuel que la philatélie et j'en suis tout à fait satisfait pour eux !

Quelle est l'ampleur de votre collection ?

Je ne sais pas, je ne les ai jamais vraiment comptés ! Mon site présente plus de 6.000 timbres français et de très nombreuses oblitérations de l'Ouest (et accessoirement de la Gironde et des Bouches-du-Rhône où j'ai aussi sévi comme directeur départemental des services postaux)

Quelle en est pour vous la pièce maîtresse ?

Je ne suis pas un Grand Collectionneur, je ne suis absolument pas attiré par les pièces de valeur. Je n'investirai jamais dans des pièces comme le 1F vermillon ou le bleu de Prusse par exemple. Si des pièces de valeur financière me manquent j'ai de nombreux amis ou connaissances qui m'en font des scans.

Mes deux pièces maîtresses ont peu de valeur financière mais beaucoup de valeur culturelle : D'une part, **Rivière bretonne** (1935) qui m'a permis de découvrir Jean-Emile Laboureur, et, par son fils, ses œuvres et les lieux qui l'ont inspiré. D'autre part, **Victor Segalen** (1979) grâce auquel j'ai appris à apprécier la vie ainsi que la littérature originale et profonde de ce médecin archéologue breton qui a fait ses études à la Santé Navale de Bordeaux. Il était notamment très engagé, comme Diderot avant lui, dans le respect et l'amour

des civilisations des îles du Pacifique. La Faculté de Médecine de Bordeaux porte son nom.

Avez-vous une anecdote concernant l'achat d'un de vos timbres ?

Dès que j'ai gagné de l'argent par moi-même, je suis allé à mon bureau de poste de Talence (Gironde) où j'ai acheté mes premiers timbres neufs.

Cela tombait bien pour plusieurs raisons car c'étaient les premiers timbres du Musée Imaginaire (Braque « Le messager », Matisse « Les nus bleus », Cézanne « Les joueurs de cartes » et La Fresnaye « 14 juillet »),

Ces timbres m'ont beaucoup plu car à l'époque j'étais dessinateur et peintre du dimanche. Cerise sur le gâteau, j'ai été servi au guichet par une de mes anciennes copines de lycée !

Que conseillerez-vous à quelqu'un qui voudrait commencer une collection aujourd'hui ?

Si ce n'est pas dans le but illusoire d'un placement financier, je lui conseillerais tout simplement de faire ce qui lui plaît avant tout, sans se soucier des contraignantes règles des gardiens du temple.

Bien entendu, je lui conseillerais Delcampe pour ses achats et une adhésion à PHILAPOSTEL qui offre d'excellentes initiations et formations.

Quel timbre, que vous n'avez pas encore, rêveriez-vous de trouver ?

Un jour, j'aimerais bien me procurer, non pas un timbre, mais une œuvre de Jean Delpech, graveur créateur de timbres, qui, dans les années 80, m'a enseigné l'art de la gravure à l'école des beaux-arts de la ville de Paris. Un de mes amis, André Lavergne fut aussi un de ses élèves et est devenu à son tour dessinateur-graveur-créateur de timbres.



De haut en bas, de gauche à droite

France 1979 1.50 francs, Centième anniversaire de la naissance de Victor Segalen, Andreotto

France 1961, 1 franc, Roger de la Fresnaye, « 14 juillet »

France 1961, 0.85 francs, Paul Cézanne « les joueurs de cartes »

France 1961, 0.65 franc, Henri Matisse « les nus bleus »

France 1961 0.50 francs, George Braque « Le messager », Gandon

France 1935 2 francs, Rivières bretonne, Laboureur & Delzers



Votre objet du mois

Chaque mois, nous avons décidé de vous présenter l'objet philatélique qui nous a paru le plus intéressant, vendu sur Delcampe.

Il s'agit, ce mois-ci, d'un magnifique essai de timbre des Etats Pontificaux de 1867.

Cet essai a été réalisé par l'artiste belge Jules Delpierre. Cet artiste qui se fait parfois appeler à tort Delapierre a vécu de 1804 à 1884. Il a travaillé comme graveur de cachet à l'atelier du timbre de Malines et par la suite aux chemins de fer belges. Il a réalisé de nombreux timbres pour la Belgique et fut reconnu internationalement en réalisant des timbres pour les Pays-Bas et les Etats Pontificaux.

L'Italie, telle que nous la connaissons actuellement, est née en 1861. Elle est la réunification de plusieurs petits états tels que la Lombardie, la Toscane, la Sicile... Parmi ceux-ci les états pontificaux. Tous ces états frappaient leur propre monnaie et émettaient leurs propres timbres.



Le premier timbre des Etats Pontificaux date de 1852, le second de 1867, d'où l'existence probable de cet essai.

D'une valeur faciale de 5 baiocco, cet essai est de couleur sepia sur une double couleur rouge-mauve. L'image qui y est représentée est l'emblème des Etats Pontificaux entouré d'un contour dans lequel sont écrits les mots « Franco-Bollo-Statò Romano ». Il est légèrement déchiré dans le coin supérieur gauche.

L'authenticité de cet essai est certifiée par E.Diena et Bolaffi, deux maisons d'expertise italiennes réputées. L'expertise d'Enzo Diena est détaillée avec de nombreuses données techniques sur cet essai. Par contre, elle n'indique pas de date concernant la création. Celle d'Alberto Giulio Bolaffi indique cet essai comme datant de 1867. Cette date est plus probable que certaine. Elle serait liée au fait que Delpierre aurait réalisé des essais sur d'autres timbres pour les Etats Pontificaux en 1867. De là à dire que celui-ci précisément date de 1867, c'est plus discutabile, selon notre expert italien. Il n'en reste pas moins que cet essai est tout à fait remarquable.

Le vendeur de cette pièce unique, *p/p222* est présent sur Delcampe depuis 2004 et se distingue par son sérieux (100% d'évaluations positives). Cette pièce incroyable est partie au prix de 3.690€.

Le choix des timbres !

Chaque année, les différents pays créent de nouvelles émissions pour le plus grand plaisir des philatélistes. Figures historiques, art, faune, flore, personnages imaginaires... Les choix sont des plus diversifiés. Delcampe Magazine a souhaité se pencher sur ce qui motive ces choix. Dans ce cadre, nous avons eu l'occasion de poser nos questions à Peter De Fré, responsable du Management Segment Marketing service Stamps & Philately de la Poste belge (bpost).



Bonjour Peter, comment cela se passe-t-il pour choisir les thèmes des timbres ?

Bonjour Héroïse, pour la collection des timbres limités, nous recueillons toutes les demandes et toutes les idées (aussi bien externes qu'internes) proposées au cours de l'année antérieure. En 2015, par exemple, nous collectons les idées pour 2017. Nous réunissons la Commission Philatélique, composée d'un ensemble de responsables du service Philatélie de bpost (La Poste belge), des experts en philatélie externes, et quelques experts spécifiques comme un historien). Nous déterminons ensuite l'ensemble des thématiques en fonction de nos critères et ce afin d'obtenir

une collection équilibrée et variée.

Quels sont ces critères ?

Les critères sont liés à l'ADN de la philatélie et des collections de timbres. Nous mettons entre autres l'accent sur une variété de thématiques représentant la richesse de la vie culturelle, sociale, historique... Certaines thématiques sont récurrentes (par exemple, l'histoire, la bande dessinée, la nature, le patrimoine...). On essaie aussi d'avoir un lien avec la Belgique. Il est important pour nous de montrer la richesse de notre pays dans différents domaines. Nous avons aussi une préférence pour des thématiques avec un intérêt plus large et une combinaison de tradition et de modernité. Nous voulons soutenir l'image du timbre et de bpost (le timbre est considéré comme un ambassadeur). Il y a aussi des critères tels que l'attractivité commerciale, la variation des thèmes pour la cible plus spécifique mais aussi pour une cible plus large. On essaie d'avoir aussi des séries



De haut en bas

©bpost, 2015

Enfants et santé (Henri Jaspar), Demey

Les redoutables dinosaures (oloritan), Conz-Voz

Une reine mémorable-50ème anniversaire du décès de la Reine Elisabeth, Maes-Broux

Les délicieux fruits oubliés (Myrtille), Van Leuven-Vandersleyen



récurrentes (par exemple les Grand-Places, la Grande Guerre)...

Quand vous parlez de demandes externes, cela signifie qu'on peut vous envoyer des suggestions ?

Oui, tout le monde en Belgique et à l'étranger peut nous envoyer des idées ! Mon collègue Bart Janssen et moi-même les collectons avant de faire un choix. Il suffit d'envoyer un courrier à Philately&Stamps de bpost.

Il existe aussi l'opportunité de créer un MyStamp (timbre personnalisé) via notre website : http://www.bpost.be/site/fr/residential/stamps/my_stamp/index.html

Avez-vous des restrictions quant au nombre de timbres émis ?

Nous déterminons le nombre d'émissions en fonction de différents critères (variation de thématiques, certaines thématiques récurrentes ou typiquement philatélistes, le prix de l'abonnement, les valeurs...). Le total d'émissions varie mais est aux environs de 20 par an pour l'instant.

Y a-t-il des thématiques générales qui reviennent chaque année ?

Oui, on a des thématiques récurrentes qui sont vraiment intéressantes pour des collectionneurs philatélistes comme l'histoire, la bande dessinée... On a également des séries telles que 'Promotion de la Philatélie' (thème : les Grands-Places de Belgique), série « Europa », série Philatélie de

la Jeunesse...

Comment se détermine le choix des illustrations et des photos ?

Après la sélection des thématiques, nous prenons contact avec des archives, des musées, des collectionneurs... Nous rassemblons des visuels. Ensuite nous faisons la sélection des designers, en fonction de la thématique et de leur expertise. Nous avons des designers internes et, partiellement, nous travaillons avec des designers externes.

Faites-vous encore appel à des graveurs ?

Oui, nous avons un graveur chez bpost, Guillaume Broux, qui fait toutes nos gravures.

Comment sont déterminées les dates d'émission ?

C'est une question assez technique. Il faut tenir compte de différents éléments : les thématiques, les préventes, les plans d'envoi des abonnements... Pour une partie, on essaie de tenir compte de certaines dates liées au contenu d'une émission, dans le cas d'une commémoration par exemple. Pour d'autres, c'est en fonction de certains critères plus techniques comme le nombre et les lieux de préventes, l'organisation des envois des timbres aux abonnés pendant l'année...

Comment déterminez-vous les prix des émissions ?

On tient compte, par exemple, de l'ampleur d'une certaine thématique (est-ce que cette thématique a un rayonnement international ?). D'autre part, on essaie d'avoir une variation de valeurs afin d'avoir une collection équilibrée.

Combien de temps faut-il compter entre le choix du sujet et la sortie du timbre au minimum ?

Prenons l'exemple de la collection 2017 : en 2015 on rassemble toutes les idées, fin



de l'année 2015/début de 2016, on fait la sélection définitive. La 1ère partie de l'année 2016 on fera toute la phase de conception et de création. Puis suit la phase de mise-au-net et préparation prépresse; et on commence la phase de la production à partir de septembre 2016, afin qu'ils soient prêts bien à temps pour 2017.

Le cru 2015 a été très varié. Quel timbre a votre préférence dans celui-ci ? Pourquoi ?

Je crois qu'on peut dire que nos collections sont toujours variées, c'est notre objectif !

Bien sûr, les goûts et les couleurs... Personnellement je les aime tous... Chaque fois pour une raison différente ! On essaie, pour chaque émission, d'obtenir un très beau résultat. Donc une collection de très haut niveau.

J'aime la Grande Guerre pour le design graphique, les dinos pour les superbes dessins de Conz, les Frimousses pour leur originalité, la Reine Elisabeth pour le design « retro », les Pêcheurs de crevettes à Cheval pour la magnifique photo de Stephan Vanfleteren, les Fruits pour ses images appétissantes et la belle mise-en-page...

Propos recueillis par Héroïse Dautricourt.



De gauche à droite

©bpost2015

Pêcheurs de crevettes à cheval, Patrimoine Mondial de l'Unesco, Vanfleteren

Frimousses (heureux), What's in a name-voz

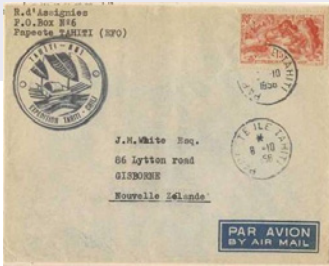
COLLECTIONNEZ LES NOUVEAUTES DU MONDE ENTIER



Le Bureau philatélique
Bayart, présent sur le marché
Belge depuis 1963
vous accueille A BRUXELLES
ou sur son site
WWW.BPBAYART.EU

SOCIETE BUREAU PHILATELIQUE
BAYART
Depuis 1963

Rue Van Artevelde, 141
1000 BRUXELLES
tel 32 2 511 97 04
mail : info@bpbayart.eu



Polynésie Française

Lettre de 1956 de Papeete pour la Nouvelle-Zélande - cachet de l'Expédition Tahiti-Nui

370 €



France

Y/T 60A - 25c bleu en bloc de 12 **

1.250 €



France

PA1/2 sur lettre recommandée oblitération MARSEILLE-N-AVIATION 25/06/1927 - Premier salon International de l'Aviation, de la navigation et de l'automobile

850 €



Belgique

Lettre d'Ostende pour Londres 1853, cachet d'arrivée 12 janvier 1853, PD - affranchissement exceptionnel (2,50 fr) 6x 40c + 1x 20c

5.681 €



France

1c Sage type II noir sur bleu de Prusse sur fragment, oblitération des journaux - signé Scheller & Calves

3.200 €



France

Bande de 3 Cérés 20c noir sur blanc dont tête-bêche oblitéré, signé Scheller

2.300 €



France

N°1b (10c bistre-verdâtre) + n°5 (40c orange) en paires sur lettre de Annonay pour Le Cheylard 1851

1.500 €



Soudan

N°1, timbre des Colonies de 1881 (0,15 sur 75c rose) oblitéré Kayes 1894

1.400 €



France

N°6A, 1F rouge-brun, oblitération grille

950 €



France

N°33, 5F Napoléon III lauré violet-gris oblitération rouge 1877

900 €



Martinique

N°9, timbre des Colonies de 1881 (05c. Sur 4c) * signé Brun

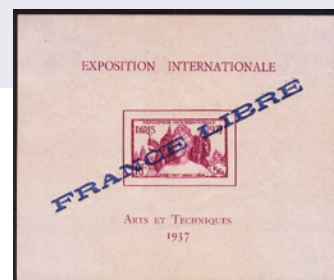
705 €



France

Colis postaux série "Majoration" non-émis 1941, les 6 plus hautes valeurs ** (certificat)

700 €



Inde Française

Etablissements Français dans l'Inde BF n°2 ** 1941 - bloc Exposition Internationale "Arts et Techniques" de 1937 surchargé France LIBRE (avec certificat)

640 €



Belgique

N°13, Un centime Médaillon dentelé 1963 **

630 €



Belgique

Belgique n°163 10F+10F bleu "Les trois premiers Rois" - au profit de la Croix-Rouge 1818 **

600 €



Belgique

Entier postal publicitaire (modèle déposé) 50c Lion de Bruxelles / 1934

600 €



France

15c bleu type Sage préoblitéré 1893 (*) signé Calves

495 €



Suisse

PA26, timbre de 1923-33 surchargé "1938 / PRO AERO / 75c sur 50c" SPECIMEN **

480 €



Saint Pierre & Miquelon

St-Pierre & Miquelon, timbre des Colonies surchargé 05 / SPM sur 75c (1877) ** signé Calves & certificat Roumet

385 €



Congo belge

Congo belge n°11 5F violet *

265 €



Un site à découvrir !

WikiTimbres

Un site à découvrir

Wikitimbres est un site de référencement des timbres. Comme tout bon « Wiki », il est le fruit de la collaboration entre le public et ses concepteurs. Nous avons eu la chance de nous entretenir avec son créateur.

Qu'est-ce que WikiTimbres ?

WikiTimbres n'est pas un site marchand. Son objectif est de combler une lacune importante de la philatélie : son manque de visibilité sur le web.

Notre ambition est d'être, pour le web grand public, le point d'entrée incontournable de la philatélie généraliste moderne.

WikiTimbres est un site fédérateur qui agglomère du contenu philatélique dans un but de préservation et d'archivage. WikiTimbres compte plus de 100.000 images (chaque timbre étant décliné en plusieurs formats) cela nous oblige à penser de façon rigoureuse le traitement de l'image.

Depuis combien de temps le site existe-t-il ?

Le projet a vu le jour en janvier 2011, la première ver-

sion stable a demandé environ 6 mois de réflexion, elle a été mise en place le 22-09-2011. Donc, le site vient de fêter ses quatre ans.

Comme beaucoup d'aventures, WikiTimbres est le fruit d'une rencontre entre diverses passions, principalement un expert de l'image, un expert de la programmation et un passionné de philatélie qui a réussi à cristalliser ces talents autour d'un projet commun : la philatélie

Qu'est-ce qui vous a motivé à le lancer ?

Un challenge issu d'un constat : j'avais trouvé à l'époque qu'il n'existait pas de sites ludiques et suffisamment accessibles aux non-philatélistes qui puissent attirer un plus grand public.

Quel est pour vous le plus que ce site apporte aux



Capture d'écran du site

internautes ?

Pour les non-philatélistes :

Nous offrons au grand public une navigation facile et moderne, un contenu philatélique compréhensible et accessible sur les smartphones, ainsi que la possibilité de télécharger les visuels de timbres de haute qualité pour illustrer les divers blogs, études, exposés, articles... WikiTimbres est l'une des seules banques d'images de timbres « sérieuse » d'internet !

Pour les nouveaux philatélistes :

Le site a pour vocation d'apporter des réponses aux questions basiques, par exemple : Comment rechercher un timbre ? Combien vaut-il ? Comment l'acheter ?

WikiTimbres est le seul site à informer gratuitement sur la cote des timbres et à offrir la possibilité d'acheter directement auprès des principaux sites, dont Delcampe.

Pour les philatélistes expérimentés :

Fournir des informations fiables, principalement basées sur des scans de documents, une cotation, des archives, comme : les albums des autres pays, une bibliothèque philatélique, des documents ainsi qu'une possibilité d'interagir de corriger ou d'enrichir le contenu informatif de WikiTimbres en apportant

leurs expériences et connaissances.

WikiTimbres est un site philatélique collaboratif !

Comment les membres peuvent-ils s'impliquer dans la vie de votre site ?

De deux façons :

1. Par l'onglet « participez » à droite de la fiche détail qui permet d'effectuer soit :
 - une demande de modification de la fiche (informations techniques, commentaires...)
 - une demande d'ajout d'une image (usage) par exemple un 1er jour, une curiosité... Le but étant de construire un « univers philatélique » autour du timbre en question.
2. En nous envoyant des scans des documents des études... Tout ce qui peut paraître intéressant à archiver (pour préserver de l'oubli) grâce à l'onglet « contact »

Que peut-on souhaiter pour l'avenir à votre site ?

Il est dommage, voire même regrettable, de n'avoir eu aucune aide, ni même un soutien symbolique d'instances officielles. Par exemple, l'Association pour le Développement de la Philatélie en reçoit de la part de La Poste.

Le passé de WikiTimbres n'a donc pas été facile, il a cependant évolué grâce uniquement à l'énergie de ses bénévoles. Aujourd'hui, WikiTimbres a atteint sa maturité.

Nous avons réfléchi sur son avenir et nous sommes arrivés au constat suivant : dans 10 ans il n'existera probablement plus de sites philatéliques sur le web, (vieillesse des webmasters, désaffection...) nous avons donc lancé une campagne de sauvegarde et d'archivage de la philatélie française. Un espace est attribué à chaque webmaster qui le souhaite. De cette façon, chacun peut sauvegarder son site, son travail, et faire ses mises à jour.

Le projet est entièrement gratuit.

www.wikitimbres.fr





Une exposition Les postes pendant les guerres

“
Écrire ne coûte
rien mais nous
procure d’infinis
plaisirs.

”

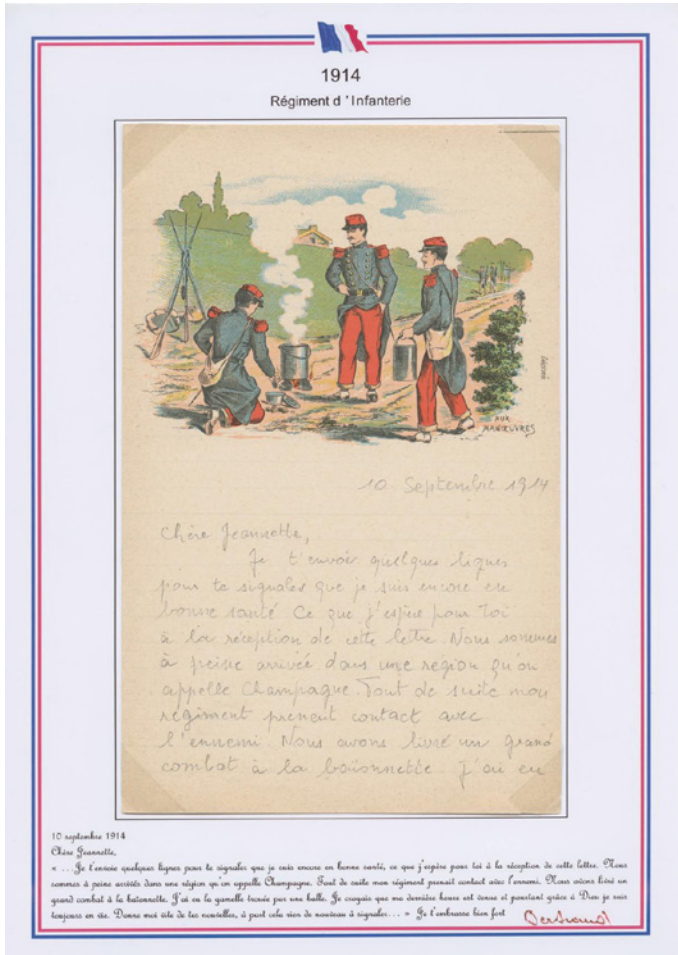
Raymond Queneau

Cette citation sied très bien à la découverte de l'exposition « Les Postes pendant les guerres- Lettres illustrées » que nous avons visitée au musée des communications de Riquewirth. En effet, quoi de mieux pour le moral des troupes que d'avoir des nouvelles des familles bien loin du front.

C'est ainsi que nous découvrons d'abord les moyens astucieux mis en œuvre afin d'acheminer le courrier sur Paris à la fin du 19ème siècle. Maquette de « ballon monté », « boules de Moulins », l'imagination n'a pas manqué pour rendre possible la circulation d'informations...

Photo de boule de moulin conservé au musée de la Poste





Lettres de militaires français envoyées pendant la Grande Guerre



PHILATELIE MANNESBERG

BP13, B-1640 Rhode-Saint-Genèse, Belgium

+32(0)23618641

+32(0)495513152

www.expert-timbre.be

www.expert-timbres.be

Expertise et négociant en timbres-poste

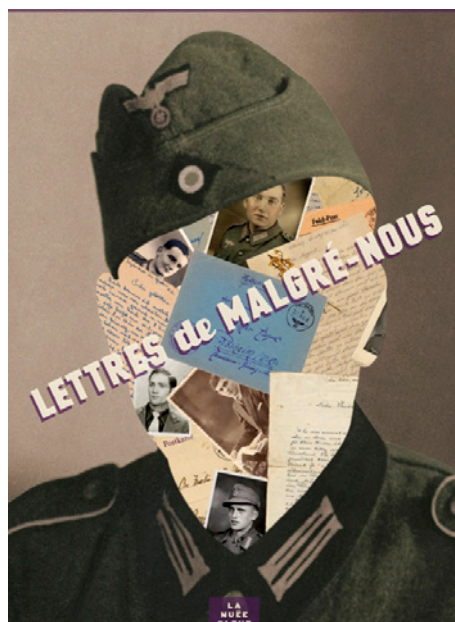
Maison sérieuse avec 38 ans d'expérience sur le marché philatélique mondial



Achete timbres en lots et collections, cartes postales anciennes, archives philatéliques, monnaies, médailles...



A la guerre... malgré moi ! Edition SHPTA.



Lettres de malgré nous - Edition La nuée bleue.



Photo de l'entrée du musée de la Communication Postes-Transport-Télécoms de Riquewihr. ©shpta/photo jf.flores

On découvre ensuite une importante collection de lettre des soldats à leurs familles lors de la première et de la seconde guerre mondiale. Petits témoignages de la vie quotidienne sur le front, on y sent le besoin de rejoindre ses racines, ceux qu'on aime...

Écrites sur du papier à lettre « militarisé », la collection provient d'un des membres de l'association SHPTA qui a accepté de la rendre accessible à tous durant quelques mois. Cette exposition se terminera à la fin du mois de décembre.

Si le sujet des correspondances en temps de guerre vous intéresse, l'association SHPTA dont dépend le musée des Communications propose deux intéressants ouvrages : « Lettres de Malgré-nous » et « A la guerre... malgré moi ! » qui sont autant de témoignages d'hommes et de femmes alsaciens enrôlés de force.

Le musée de la communication en Alsace

Situé dans le ravissant village de Riquewihr, cet adorable petit musée situé dans le château des Princes de Wurtemberg mérite d'être visité ne fut-ce que pour son architecture datant du 16ème siècle (1540).

À l'intérieur, vous ne serez pas déçus en découvrant une importante collection de diligences mais aussi d'accessoires de postillons et de facteurs à travers les siècles. Également à voir, les instruments de communication des plus anciens aux plus modernes, télégraphes, téléphones d'un autre âge, en plus des expositions temporaires comme celle de « Les Postes pendant les guerres : Lettres illustrées ».

Adresse du musée :

Musée de la Communication Postes-Transports-Télécoms
3, cour du Château
68340 Riquewihr - France



David Feldman

GENEVA • HONG KONG • NEW YORK

La maison de vente aux nombreux records

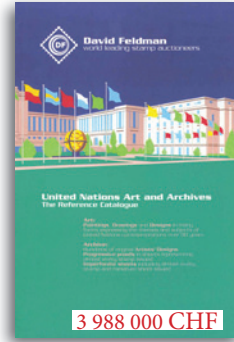
Comme beaucoup de grands collectionneurs, faites-nous confiance pour vendre aux enchères vos trésors philatéliques.



6 124 000 CHF



408 000 EUR



3 988 000 CHF



2 875 000 CHF

1 610 000 CHF



1 165 000 EUR



830 000 EUR



Plus de 3 000 000 US\$



805 000 CHF



597 000 EUR

Votre contact

Gaël CARON
Directeur

Tel: + 33 6 79 73 35 55
Email: gael@davidfeldman.com



Genève
Tel: +41 (0)22 727 07 77
info@davidfeldman.com

Hong Kong
Tel: + 852 3595 0128
asiainfo@davidfeldman.com

New York
Tel: 1-800-470-0457
infousa@davidfeldman.com

www.davidfeldman.com





The Philatelic AUCTION HOUSE of The Year

Ce vendredi 4 décembre lors d'un cocktail organisé à l'hôtel Columbus, Sébastien Delcampe a remis le prix *the Philatelic Auction House of The Year* à la maison de vente La Postale.

29 maisons de ventes s'étaient inscrites pour tenter de recevoir ce prix d'estime. De nombreuses nationalités étaient représentées. Avec un total de 1019 voix la maison de vente La Postale Philatélie a remporté le prix.

« Cela faisait longtemps que nous avions envie de créer ce prix, de mettre à l'honneur la maison de vente que les membres de Delcampe élisent. Il est important que nos clients professionnels sachent qu'ils sont appréciés. » Déclare Sébastien Delcampe quand on l'interroge sur le pourquoi de ce prix.

« Aujourd'hui, ce prix est lancé pour la philatélie, j'aimerais par la suite en créer des nouveaux, autour d'autres collections. Nous félicitons la mai-

son de vente La Postale Philatélie et lui souhaitons de continuer à avoir de fructueuses ventes sur Delcampe, bien entendu ! ».



Ce prix a été décerné par les membres du site. Ils furent 7047 à voter et à évaluer les maisons de ventes par rapport aux critères suivants : la satisfaction générale, la qualité des objets, le prix, la clarté et l'esthétique du catalogue, l'efficacité du service.

La maison de vente La Postale a obtenu une note moyenne de 4.11/5. La caractéristique que les votants ont le plus mise en avant est la qualité de leur service.

Nous avons souhaité recueillir les impressions de son directeur, Samuel Gautré, à l'annonce de la victoire de sa maison de vente.

Bonjour Monsieur Gauté, depuis combien de temps votre maison de vente existe-t-elle ?

Depuis le premier janvier 1994, cela fait donc quasiment 22 ans.

Quelle est la philosophie de votre maison de vente ?

Trouver des timbres rares et de qualité et offrir un service à l'écoute de notre clientèle.

Qu'est-ce qui vous a encouragé à vous inscrire à ce prix ?

J'aime bien votre site car il est très qualitatif. Chez Delcampe, on sent bien qu'on a affaire à une véritable équipe qui, non seulement, est à l'écoute de nos doléances quand il y en a, mais surtout qui en tient compte pour s'améliorer. C'est très agréable de travailler avec vous et nous sommes ravis d'être reconnus par les Delcampeurs.

Pensiez-vous gagner ?

Pas du tout ! C'est une très bonne surprise !

Qu'est-ce qui, selon vous, a fait pencher la balance vers La Postale Philatélie ?

Je pense que c'est la sincérité avec laquelle nous travaillons et cette valeur d'écoute que nous avons en commun

avec le site Delcampe. J'aime ce que je fais, je suis collectionneur et je travaille dans cet esprit.

Les membres Delcampe vous ont accordé la note globale de 4.11/5. Qu'avez-vous envie de leur dire ?

Merci de votre confiance ! Cela nous pousse à continuer. Nous espérons pouvoir nous améliorer encore en atteignant une meilleure note la prochaine fois.

C'est très agréable d'entendre les mercis de ses clients, cette récompense en est un. Cela nous pousse encore à nous dépasser pour augmenter leur satisfaction. Je préfère presque un sourire à une vente ! Il est important d'offrir à nos clients un service sincère, ainsi, ils reviennent vers nous en confiance la fois suivante. Cette philosophie professionnelle, c'est aussi celle de Delcampe et nous sommes très heureux de travailler avec votre site.

L'équipe Delcampe tient à féliciter de tout cœur la maison de vente « La Postale Philatélie ». Elle remercie aussi tous les membres du site qui ont participé, par leurs votes, à cette élection.



Aude Chauvin & Samuel Gauté
La Postale Philatélie
www.lapostale.fr





Hans Hohenester (Michel Kataloge) & Sébastien Delcampe



Alex Haimann & Wade Saadi & Sébastien Delcampe



Pastrick Maselis & Sébastien Delcampe



Samuel Gautré (La Postale Philatélie)



Aude Chauvin & Samuel Gautré (La Postale Philatélie) & Sébastien Delcampe



Ingomar Walter (IFSDA) & Sébastien Delcampe



Ingomar Walter (IFSDA) & Sébastien Delcampe



Hans Schwarz (AIJP) & Sébastien Delcampe



Yves Vertommen & Sébastien Delcampe



Claudio Manzatti (CIFO) & Sébastien Delcampe



Glendon Martínez (WOPA) & Sébastien Delcampe



Richard Johnson (IFSDA) & Sébastien Delcampe



Marie-Anne & Maurice Deneyer (CPBNTF) & Sébastien Delcampe



Mira Bourgoing & Hubert De Belder & Sébastien Delcampe



Jay Bigalke (APS) & Sébastien Delcampe



Lucie Warren (PTS) & Sébastien Delcampe



Franz Fedra (PhilaSearch) & Sébastien Delcampe



Philippe Mannesberg & Sébastien Delcampe



Birthe & Chris King (RPSL) & Sébastien Delcampe



Renaud Varga (CNEP) & Sébastien Delcampe



Samuel Gautré (La Postale Philatélie) & Sébastien Delcampe



Michel Granero (Collections Philatéliques et Numismatiques du Prince de Monaco) & Sébastien Delcampe



Rick Warren (PTS) & Sébastien Delcampe



Akthem Al-Manaseer (AEP) & Sébastien Delcampe



Esa Kärkäs (Finlandia 2017) & Sébastien Delcampe



Mordecai & Yoav Kremener (StampCircuit) & Sébastien Delcampe



Marcus Orsi (David Feldman) & Sébastien Delcampe



David Feldman & Sébastien Delcampe



Delcampe Team @MonacoPhil: Evelyne, Sébastien, Mario & Albert



MonacoPhil 2015



Du 3 au 5 décembre avait lieu, comme tous les deux ans, l'un des plus prestigieux événements philatéliques, le salon MonacoPhil.

Accueillant les plus prestigieuses maisons de vente ainsi que les professionnels du milieu, le salon propose des expositions de timbres de collections exceptionnelles. Cette année ne déroge pas à la règle, 100 nouvelles raretés ont été exposées au musée des Timbres et des Monnaies de Monte Carlo. Parmi elles, le timbre le plus précieux du monde, le « 1C Magenta de la Guyane Britannique » qui fut vendu en 2014 pour la modique somme de 10.000.000 \$!

En commémoration du centième anniversaire de la dernière expédition polaire du Prince Albert 1er, arrière-arrière-grand-père de l'actuel prince Albert II, une grande exposition, ayant pour thème la philatélie polaire, a été montée. Ce prince navigateur participa à plusieurs expéditions dans le Grand Nord. Il aura d'ailleurs agrémenté le musée océanographique de Monaco de découvertes ramenées de là. En avril 2006, Albert II accomplira le rêve de cet aïeul en ralliant le Pôle Nord, but qu'Albert 1er n'aura hé-

las jamais atteint.

Il était donc bien logique de mettre à l'honneur cette thématique qui fut chère aux Princes. Ce fut une « exposition compétitive ». De nombreuses collections se sont lancées dans la course. Le Grand Prix de l'exposition revient à Marc Hammond pour sa collection « Tristan da Cunha : 60 years of Postal History (1908-1968) ». Cette même collection a également remporté le prix « Hier ». La meilleure collection « Arctique » revient à Christian Czubek pour sa collection « Groenland-Kalaallit Nunaat » et la meilleure collection « Antarctique » est attribuée à Fred Goldberg pour « The First Swedish Antaarctic Expeditions led by Otto Nordenskjöld 1904-1904 ». Félicitations à eux ainsi qu'à tous les participants.

De nombreuses conférences autour de ce thème étaient proposées aux visiteurs. Entres autres, une très intéressante conférence sur les courriers des TAAF avec affranchissements de Madagascar donnée par Gilles Troispoux, président du Cercle d'Etudes Polaires.



Sur cette page :

Sebastien Delcampe en compagnie du Prince Albert II de Monaco.



Vues des expositions

Patrick Maselis, président du Club de Monte-Carlo depuis 2009 est devenu en 2006 commissaire des expositions de MonacoPhil. Il a accepté de revenir avec nous sur les temps forts de cette 10ème édition.



Qu'est-ce qui vous a poussé à rejoindre l'organisation du Salon MonacoPhil ?

Le fait que c'est une manifestation qui rassemble l'entièreté du monde de la philatélie. En dehors des dîners de gala, tout est gratuit pour les visiteurs : l'accès aux expositions, le cocktail d'ouverture et celui qui dévoile le palmarès... Nous essayons de rendre le Salon accessible à tous. Dans ce but, nous avons aussi réussi à obtenir des hôtels monégasques qu'ils pratiquent des prix tout à fait raisonnables pour nos visiteurs étrangers.

Avez-vous eu beaucoup de visites ?

Oui, le Salon a bien marché. Les expositions ont comptabilisé 3.000 visites sur le salon. Il y a eu une nette augmentation du nombre de nuitées réservées, ce qui prouve que nos visiteurs avaient envie de bien profiter du Salon. De même, nous avons pu constater que les événements étaient bien plus fréquentés qu'auparavant.

Au bout de 10 Salons, est-ce que cela ne devient pas difficile de trouver à chaque fois

100 raretés à exposer ?

Oh si ! C'est de plus en plus difficile. On va d'ailleurs arrêter à cause de cela. Dès le prochain salon, nous allons exposer les raretés par thématiques. En avant-première, je peux vous dévoiler que le thème pour le salon de 2017 sera les raretés de la collection Ferrari.

Comment cela s'est-il passé avec votre invité thématique de cette année ?

Très bien. Cette année, nous avons invité la Philatélie Polaire car notre principauté et particulièrement le prince Albert 1er étaient très attachés à ce domaine. Dans ce cadre, 2 commissaires ont été désignés, il s'agissait de Serge Khan et de Hal Vogel. Ils ont choisi les collections qui allaient être exposées. Nous leur avons apporté le soutien logistique nécessaire. Tout le monde était content de la collaboration.

Quelle pièce de l'exposition vous a paru la plus intéressante ?

Il y avait une correspondance entre deux explorateurs célèbres tout à fait incroyable. D'un côté, Stanley en Afrique Centrale, de l'autre, le Norvégien Larsen en Antarctique. C'était très intéressant de voir l'intérêt que chacun portait à l'expédition de l'autre.

Pouvez-vous déjà nous dévoiler qui sera l'invité dans deux ans ?

Oui, l'invité sera les Amériques. Wade Saadi, le commissaire Général de New York 2016 a accepté d'être le commissaire de la future exposition thématique.



L'ordre de Malte

Son nom complet est « Ordre Souverain Militaire Hospitalier de Saint Jean de Jérusalem de Rhodes et de Malte », on pense mieux le connaître sous le nom de « Ordre de Malte », mais les rumeurs les plus folles circulent autour de cet ordre multiséculaire. Illuminati, Franc-Maçons, ésotérisme, mysticisme et autres joyeuses théories du complot, définitivement absurdes !



De gauche à droite

Ordre de Malte 1998, œuvres humanitaires au Mexique, en Arménie, en Iran et en Italie

Ordre de Malte 2008, Foglio di 9 francobolli

Ordre de Malte 2011, Bandine delle artiche

France, Bloc de 10 timbres à l'effigie de la croix de Malte

France 2011, Carte postale Ordre de Malte

L'Ordre Souverain de Malte est certes un sujet de droit international public particulier de par le fait qu'il ne dispose pas à proprement parler d'un territoire. Toutefois, Il n'en est pas moins un état qui frappe de la monnaie, émet des timbres, s'autogère (avec, entre autres, des tribunaux), fait partie de nombreuses institutions internationales comme les Nations Unies ou la FAO. L'Ordre de Malte

entretient des relations diplomatiques avec une centaine d'états, et a signé une soixantaine de conventions postales. Delcampe Magazine a donc souhaité se pencher un peu plus sur l'Ordre de Malte, ses valeurs, mais aussi, son apport au niveau de la philatélie.

L'ordre de Malte est né en 1048. Au départ connu comme les hospitaliers de Saint-Jean de Jérusalem, ils ont un mon-



astère doté d'un hospice à Jérusalem, et les membres de cette communauté soignent les pèlerins, souvent malades et indigents après des parcours en territoire parfois hostile. Ce monastère porte le nom de Saint-Jean Eleymon, d'où le premier nom de l'Ordre.

L'Ordre porte assistance à de nombreux croisés à la fin du 11ème siècle. Ces derniers se joignent souvent aux Hospitaliers, rangeant l'épée et le bouclier pour servir à l'« Hospital », au « Temple », ou encore au « Saint-Sépulchre ». Il voit sa règle de vie approuvée par le pape en 1113.

La devise de l'Ordre de Malte est « Tuitio Fidei et Obsequium pauperum » (Protection de la foi et service

des pauvres).

En 1291, tous les ordres sont chassés de Jérusalem et de Terre Sainte. L'Ordre se replie alors sur Chypre avant de prendre ses quartiers sur l'île de Rhodes dont il devient souverain (il commence alors à battre sa propre monnaie). Chassé par les Turcs en 1522, l'Ordre reçoit de Charles Quint l'île de Malte en 1530. C'est de cette époque que date son nom actuel.

L'Ordre est souverain de Malte. Il dispose d'une armée, d'une flotte, gère son île et chasse le pirate en Méditerranée.

En 1798, Napoléon Bonaparte attaque et s'empare de Malte. L'Ordre est chassé et ère en Italie. Il s'installera officiellement à Rome en 1834 où il possède le Palais Magistral ainsi que la Villa Magistrale sur le mont Aventin. Ces deux possessions ont la « garantie d'extraterritorialité ». Cela implique que l'Ordre de Malte ne dépend que de ses propres règles et non celles de l'Italie sur ce territoire.

L'Ordre de Malte est encore à ce jour le seul Ordre reconnu par le Vatican qui ne lui appartient pas.



Une mission : venir en aide aux malades

Au travers des siècles, la mission première de l'Ordre de Malte a été de soigner les malades de tous rangs dans tous les pays du monde. C'est dans plus de 120 pays à travers le monde que l'Ordre exerce actuellement sa mission.

Suivant sa devise et ses principes fondateurs, les membres de l'Ordre de Malte s'engagent à servir les malades et les pauvres tout en respectant les préceptes de la religion chrétienne.

Du fait de sa légitimité politique, l'Ordre entretient des relations diplomatiques avec de nombreux pays. Il dispose d'un siège d'observateur au sein des Nations Unies, de la Commission Européenne et des principales organisations internationales. Ce statut lui est utile pour mener à bien des projets humanitaires lors de catastrophes naturelles ou de conflits armés.

Au-delà de cela, l'Ordre de Malte gère et finance de nombreux hôpitaux à travers le monde. Son action est coordonnée par le CIOMAL (Comité International de l'Ordre de Malte).





Membres et hiérarchie

Il y a au sein de l'Ordre de Malte énormément de personnes qui travaillent. Certaines sont rémunérées, mais la plupart sont bénévoles, très utiles sur le terrain.

Parmi eux, certains prennent l'engagement de cultiver les valeurs chrétiennes et, tout particulièrement, la charité. Ce sont les chevaliers et dames de l'Ordre. Ils sont à peu près 13.500 dans le monde. Laïcs pour la plupart. Parmi les chevaliers, certains vont plus loin dans leur engagement et prononcent les trois vœux monastiques : pauvreté, chasteté et obéissance. Ils sont des religieux et sont alors appelés chevaliers profès. Parmi ceux-ci est élu le prince et Grand Maître de l'Ordre (son chef d'état). L'actuel Grand Maître est Fra Matthew Festing. Il est élu à vie, comme le pape.

L'ordre de Malte et les timbres

En tant qu'Ordre Souverain, l'Ordre de Malte peut, au même titre que les autres états, frapper sa monnaie et émettre ses propres timbres. La première émission date du 15 novembre 1966 et est constituée d'un ensemble de 9 vignettes bicolores assez basiques mettant en valeur certains symboles de l'Ordre.

Les timbres suivent la monnaie de l'Ordre, en l'occurrence le scudo ou les tari et les grani (1 scudo = 12 Tari = 240 Grani).

La valeur faciale des nouvelles émissions a évolué en 2005. Les timbres ont depuis une valeur en euro. Au départ, les timbres de l'Ordre étaient imprimés par Tomas de La Rue à Londres. Ils sont actuellement produits chez Caror Security Printing, en France.

Au fil des années, les émissions se feront plus nombreuses mettant en valeur les symboles et drapeaux de l'Ordre, les costumes, quelques grands maîtres célèbres ou, plus régulièrement, des tableaux aux effigies religieuses et les missions de l'Ordre... Chaque année, une émission est consacrée à Saint-Jean-Baptiste, patron de l'Ordre et à la célébration de Noël.

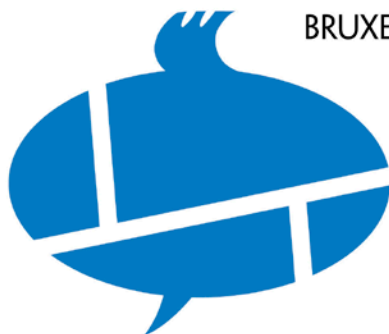
Au-delà de l'Ordre lui-même, d'autres pays lui rendent hommage en émettant des timbres à son effigie. Ainsi, l'Allemagne, la Roumanie, le Cameroun, la Gambie et bien d'autres dont le Vatican ont émis des timbres reprenant la célèbre croix de Malte.



De gauche à droite

- Ordre de Malte 2004, insignes de chevaliers
- France 1956, Soutien aux léproseries en AEF
- Allemagne 1999, hommage à l'Ordre de Malte
- Cameroun 1991, Erdre Souverain de Malte for child survival
- Gambie 1988, commémoration peintures Titan, chevalier de l'Ordre de Malte.
- Ordre de Malte 1966, 8 des 9 premières vignettes émises par l'ordre.

MUSÉE DE LA BD
BRUXELLES



CENTRE BELGE DE LA BANDE DESSINÉE

Le mariage entre le timbre et la bande dessinée

La philatélie s'est intéressée à la bande dessinée dès 1979 avec un timbre sur Tintin. Mais c'est après la création du Centre Belge de la Bande Dessinée (CBBBD) et grâce à la collaboration entre la Poste Belge et le Centre qu'ont pu naître quantité d'émissions bédéphiles !



Jean Auquier est l'actuel directeur du Centre Belge de la Bande Dessinée. Journaliste de formation, il a rejoint le Centre à ses débuts, en 1989. Nous l'avons rencontré afin qu'il nous parle de ces projets tant collectionnés et du Centre qu'il affectionne tant !

De haut en bas
Logo CBBBD ©CBBBD
Photo Jean Auquier ©CBBBD



Belgique 1997, timbre cantons de l'Est par Dieter Comès



Bonjour Jean, quand a débuté la collaboration entre la Poste Belge et le CBBB ?

Le Centre a toujours eu deux casquettes : pour nous, celle de musée et pour beaucoup d'autres, le lieu où tout se passe au niveau de la bande dessinée.

Dès l'ouverture du Centre en 1989, Frank Daniels, qui était alors le directeur de la section philatélie de la Poste belge, nous a contactés. Il nous a demandé d'être l'intermédiaire avec les auteurs pour développer des contacts et aider la Poste à faire des choix au niveau des dessinateurs à mettre en avant. Il se heurtait à l'époque à un certain conservatisme de la Poste. C'étaient toujours les mêmes dessinateurs qui étaient sollicités pour dessiner les timbres. Frank avait envie de moderniser cela. La bande dessinée apportait à la fois une nouvelle thématique et un vivier de dessinateurs à la Poste. Et nous, CBBB, étions ravis de promouvoir la bande dessinée par un moyen aussi populaire que le timbre.

En pratique, quelle était l'implication du CBBB dans le choix des thématiques ?

L'importance du Centre a été primordiale. Nous soumettions à la Poste belge, une liste d'auteurs équilibrée linguistiquement qui nous semblait cohérente. Ensuite, un choix était fait par les membres de la commission philatélique de la Poste

dirigée par Frank Daniels. Un de nos directeurs, Michel Leloup au départ, Michel Vandenberg par la suite, siégeait à cette commission pour les aider dans leurs choix.

Quel est selon vous le timbre ou le feuillet le plus réussi ?

C'est une question très difficile car il y en a eu un certain nombre ! J'ai beaucoup aimé ce que la Poste a fait quand le Centre a eu deux ans. C'était un carnet de 4 timbres grand format avec une superbe couverture de Schuiten.

Nous avons également eu des feuillets au moment de nos anniversaires (10 ans, 20 ans). La Poste nous a bien gâtés.

Si je devais choisir un timbre parmi toute cette époque de collaboration, ce ne serait pas un timbre BD, mais un timbre dessiné par un auteur de BD. Je pense au timbre que Comès a réalisé sur les Fagnes. Il était le plus heureux des hommes le jour où ce travail lui a été proposé. Il était vraiment très ému. Jamais il n'aurait pensé que la Poste, qui représentait vraiment la Belgique pour lui, ne lui proposerait de dessiner sa région natale où il avait toujours vécu. C'était une consécration pour lui de voir ce timbre sur les lettres qu'il envoyait ou qu'il recevait.

Quels sont les liens actuels entre le CBBB et la Poste ?

Aucun en soi, mais il n'y en avait pas beaucoup auparavant. C'étaient précédemment des liens de consultation volontaire entre Frank Daniels et le Centre suite au programme lié aux timbres de collection dont fait partie bande dessinée.

Il y a aussi eu les petits albums pour les collectionneurs ?

Oui, c'est un projet que nous avons eu pendant plusieurs années mais qui

est clôturé maintenant. Je ne suis pas convaincu que le Centre avait pour vocation d'éditer des albums. Comme ils coûtaient très cher en production, nous devons les vendre à un certain prix. L'opération n'était pas du tout rentable. Ils auront toutefois eu le mérite de faire travailler certains auteurs qui en avaient besoin à l'époque.

Aujourd'hui, ce projet a été abandonné car le Centre veut se pencher sur de nombreux autres projets pour l'avenir.

Oui, on voit en effet que le CBBB s'est fortement modernisé !

En effet, à l'occasion des 25 ans du Centre à l'automne 2014, je me suis lancé dans une réflexion autour des 50 ans du Centre. Que sera le CBBB en 2039 ? Depuis lors, il m'arrive régulièrement de donner des conférences sur ce sujet et c'est passionnant ! Nous avançons non pas avec un regard radar focalisé sur l'intérêt à court terme des visiteurs, mais en essayant d'être un peu en avance sur eux.

Au-delà du contenu extrêmement intéressant du CBBB, il y a aussi son contenant. Ce bâtiment est incroyable !

Effectivement ! Comme tout musée moderne, à collection égale, le musée n'existe que s'il est dans un écrin.

Les visiteurs sont très sensibles à cela et nous avons la chance d'être ici dans l'ancien magasin Waucquez, dernier survivant des magasins Art Nouveau dessinés par Victor Horta au début du 20ème siècle. Il ressemble un peu aux galeries Lafayette pour vos lecteurs français qui ne l'auraient jamais vu ! Ce bâtiment unit la lumière apportée par le verre avec la pierre et le fer.

Quelles sont les expositions prévues par le CBBB dans le futur ?

Nous sommes déjà largement en cours de préparation pour 2016 et 2017. Pour 2017, au moment où je vous parle, une équipe est en pleine préparation d'une exceptionnelle exposition sur l'art de la BD en Chine. Ils sont d'ailleurs sur place pour découvrir leur manière de travailler plus concrètement que via Internet.

A l'automne 2016, on aura une grande exposition temporaire sur l'Art de la couverture. On va analyser le combat sans fin entre la direction artistique d'un éditeur et le marketing. Qui va gagner entre les deux ? Allez savoir !

Nous souhaitons que cette exposition soit très interactive, que nos visiteurs et les membres de nos réseaux aient l'occasion de choisir, de pouvoir s'exprimer sur ce qu'ils aiment comme couverture. C'est Valérie Constant qui sera la commissaire de cette exposition.

D'ici là, on aura une exposition « Davodeau » en juin 2016, une exposition « Frank Pé » en mars 2016 et « Jean-Pol » en décembre. Sans oublier le renouvellement complet de nos anciennes collections qui devrait être terminé d'ici un an au maximum.

De haut en bas
Belgique 2004, album Cubitus par Dupa tiré à 1600 exemplaires
Belgique 1991, carnet de timbre réalisé par la Poste pour le second anniversaire du CBBB.





En direct du forum

Cette rubrique reprend les messages qui peuvent intéresser la communauté. Coups de cœur, coups de gueule, informations précieuses, trucs et astuces, débats, les Delcampeurs nous éclairent ! Vous trouverez ici le résumé de quelques-uns des postes que nous avons trouvé les plus instructifs.

Frais d'envoi

Les frais d'envoi peuvent vite chiffrer d'un pays à l'autre. Avant de vous lancer dans une transaction n'oubliez donc pas de les vérifier dans les conditions générales du vendeur auquel vous souhaitez acheter un objet. Il faut savoir par exemple que les envois de certains pays se font la plupart du temps par recommandé car les courriers ont tendance à se perdre. En résumé, renseignez-vous avant la transaction pour éviter les mauvaises surprises...

Outil informatique de traitement d'image

Quand on vend ou qu'on souhaite montrer, à d'éventuels acheteurs, un détail sur une photo mise en ligne, comment faire ? Les Delcampeurs se sont répondu à cette question. L'enjeu : trouver un logiciel facile d'utilisation et gratuit ! Irfanview semble répondre à ces critères, tout comme Paint, même si la prise en main nécessite un peu de patience et d'expérience !

Plus d'info : www.irfanview.com

Lettre purifiée

L'un de nos delcampeurs a acheté une lettre purifiée ce qui implique qu'elle a été entaillée.

Ces courriers du 19ème siècle sont indiqués comme tel. Il faut savoir que suite aux épidémies de peste et vu le niveau de la science à l'époque, on craignait que la maladie se propage par voie postale. S'il est avéré aujourd'hui que c'est totalement faux, pas mal de courriers de l'époque ont été altérés à titre préventif.

Larges entailles, petits trous, passage sous des fumigations de vinaigre ou d'autres liquides, nombre de courriers portent les marques de la peur de voir arriver une nouvelle épidémie de peste.

delcampe

Les Faux d'après 1945

Nous profitons du fait que la question a été posée sur le Forum pour rappeler la politique de Delcampe en matière de faux. Les faux antérieurs à 1945, les Sperati notamment, ont une valeur historique et se collectionnent. De ce fait, ils peuvent être mis en vente sur le site pour peu qu'ils soient identifiés comme tels. Par contre, tout faux réalisé après 1945, même si il est présenté comme tel, est interdit à la vente sur le site. N'hésitez donc pas à signaler ce genre d'objets.

Pour reprendre l'article de la Charte Delcampe :

"Faux, copies et reproductions d'objets. La vente de ces objets est interdite sur Delcampe. Une exception est cependant faite pour les timbres, les monnaies et les cartes postales, dont les faux peuvent se collectionner. Pour ces objets, la vente est tolérée à condition que le vendeur signale la nature de l'objet clairement, en majuscules et en toutes lettres, dans le titre et la description. Une abréviation est donc insuffisante [...] Les falsifications de timbres et monnaies réalisées après 1945 ne sont pas autorisées."

Conservation des Timbres aux Antilles

Comment faire en sorte que votre collection de timbres ne s'abîme pas lors d'un séjour prolongé dans des pays ayant un climat chaud et humide ? Cette problématique de changement de climat semble avoir quelques solutions pratiques et toutes simples à mettre en œuvre :

- Ne rien mettre au-dessus de vos timbres car le poids a tendance à les faire coller.
- Utiliser des armoires « chauffantes », à savoir dans lesquelles on ajoute une ampoule électrique allumée. La chaleur dégagée par cette dernière assèche l'humidité de l'air afin de préserver les timbres.
- L'utilisation du talc, capteur d'humidité.
- L'achat d'un déshumidificateur
- Récupérer les sachets de « dessicant » des paquets et les bouchons de déshydratant de médicaments effervescent.
- Sont aussi évoqués les albums Lindner et les classeurs à bandes ainsi que les pochettes Hawid qui offrent une bonne isolation à votre collection.



Chopin

Frédéric Chopin

destinée d'un musicien

virtuose

“ Pour savourer l'article, lisez-le sur fond des nocturnes 9 et 20 de Chopin ! ”



Et si on faisait un chopin... Ou plutôt, si on parlait de Chopin ! Il est des destinées hors du commun, celle de Frédéric Chopin en fait partie. Le premier mystère de sa vie réside dans sa date de naissance dont on ne sait avec certitude si c'est le 22 février ou le 10 mars 1810.

Il est le fils de Nicolas Chopin, originaire de Lorraine qui a quitté sa patrie pour la Pologne en 1787 et de Justyna Krzyzanowska, son épouse polonaise. Frédéric Chopin est le second enfant du couple. Il passe son

enfance à Zelazowa Wola, près de Varsovie.

Très jeune, ses aptitudes au piano se révèlent. Dès 1816, alors qu'il n'est âgé que de 6 ans, il étudie les musiques de Bach et de Mozart ainsi que celle des compositeurs polonais en vogue. Jozef Elsner, le directeur de son école de musique aura d'ailleurs beaucoup d'influence sur lui. En 1817, son père fait graver sa première œuvre, Polonoise pour Piano Forte. Dès l'âge de 8 ans, il commence à se produire en public. La scène lui plaît.

En plus de donner des concerts, il pratiquera pendant de longues années le théâtre amateur.

Frédéric Chopin compose certaines de ses premières mélodies sur les poèmes de Stefan Witwicki dont « Wiosna » (Printemps).

Chopin fréquente la jeunesse frondeuse polonaise, opposée à l'occupation russe. Suite à l'insurrection polonaise, il décide de s'installer à Paris. Grâce aux lettres de recommandations du professeur Elsner, il prend contact avec le monde musical parisien et obtient une autorisation de séjour auprès des autorités.

Chopin fréquente les salons mondains. Il y rencontrera d'autres artistes qui passeront à la postérité : Berlioz, Liszt, Hiller, de Vigny, Sand, Balzac...

Sa mauvaise santé ainsi que le

scandale de sa liaison avec la controversée George Sand le pousseront à l'exil dans le Sud de la France puis en Espagne. Il revient à Paris en 1847 puis se rend à Londres où il aura l'honneur de jouer pour la famille royale et l'aristocratie Anglaise.

Il mourra le 17 octobre 1849 des suites d'une phtisie laryngée qui le faisait souffrir depuis de nombreuses années.

Frédéric Chopin est un des plus grands compositeurs de musique romantique. Que ce soit ses valse, ses préludes, ses études, ses fantaisies, ses mazurkas ou ses nocturnes, Chopin manie le piano avec légèreté et douceur. Il aura d'ailleurs une influence sur de nombreux artistes de son vivant et après sa mort.

Chopin et les femmes

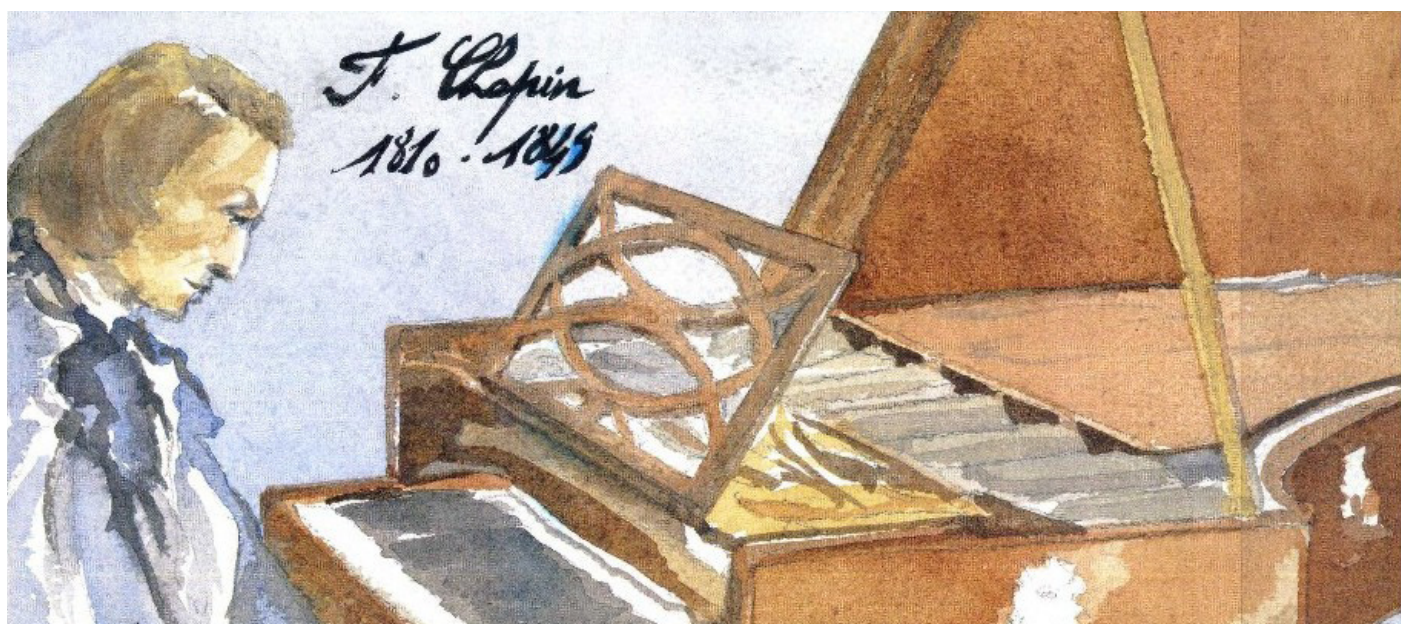
Romantique, aussi bien dans sa musique qu'à la ville, l'œuvre de Frédéric Chopin a été inspirée par les femmes qui ont partagé pour un temps sa vie. Nous citerons la cantatrice Konstancja Gladowska, Henriette Sontag ou Maria Wodzinska à laquelle il sera d'ailleurs fiancé. Il dédiera son second Concerto (opus 21) à la cantatrice Delfina Potocka, mais ses amours les plus célèbres sont avec l'écrivaine George Sand qui lui inspirera, notamment, sa fantaisie en F mineur.

Page de gauche

Tableau d'Eugène Delacroix, 1838, exposé au musée du Louvre

Page de droite

Pochette émission commune France-Pologne 1999.





Chopin en timbres

La première chose que l'on remarque lorsque l'on s'intéresse à ce grand artiste, c'est que de nombreux pays lui ont rendu hommage en émettant des timbres à son effigie. La Pologne, son pays natal, bien entendu, mais aussi, entre autres, la Tchécoslovaquie, la Yougoslavie, ou, plus curieusement la Guinée, le Vietnam ou l'Uruguay... Il faut dire que le talent de l'artiste a marqué les esprits sur tous les continents.

Repris sur des feuillets avec d'autres compositeurs célèbres ou mis en scène avec son piano, Frédéric Chopin est un sujet qui vous

permettra de voyager, mais aussi de découvrir d'autres grands artistes. Pensons notamment à Delacroix dont l'un des tableaux a été repris pour réaliser un timbre à l'effigie de Chopin. Il faut aussi évoquer le splendide monument du Parc Lazienkowski qui, bien que démoli puis reconstruit, est un des symboles de la ville de Varsovie.

Au niveau des timbres français à l'effigie de l'artiste, nous citerons le 20F de 1956, le 3.80F de 1999 gravé par Albuissou, sans oublier la pochette émission commune Pologne-France sur Frédéric Chopin.



De haut en bas

Carte timbrée par le timbre de 20F à l'effigie de Chopin émis en 1956. Oblitération du salon philatélique d'automne « l'Art musical et la philatélie » du 11/11/1956.

France 1999, Timbre commémoratif à 3.8F des 150 ans de la mort de Frédéric Chopin
Polynésie 1999 paire à l'effigie de Chopin avec vignette centrale

Inde 2001 enveloppe représentant le piano accompagnée d'un timbre à l'effigie de Chopin oblitéré à Mumbai le 04/05/2001

ROUMET

R.H.P.
histoire postale



Nous sommes acheteurs de lettres rares de France et de Colonies, de collections spécialisées d'histoire postale (marques postales, oblitérations, guerre de 1870 ...) ainsi que d'autographes et de documents historiques.

Roumet Histoire Postale
15 rue Drouot 75009 PARIS
Internet : www.roumethp.fr

Tél : +33 (0)1 40 16 02 42
Fax : +33 (0)1 42 82 91 28
E-mail : contact@roumethp.fr

LE TIMBRE CLASSIQUE

Albert Cohen Sabban - Expert Agréé A.I.E.P et LLOYD'S de Londres



Achat
Expertise Estimation

Collections de France • Colonies
Europe • Outremer • Timbres rares
Stocks • Collections spécialisées
Archives avec ou sans timbres

Ventes à prix nets

Deux catalogues par an
(gratuits sur demande)

Ventes visibles sur www.letimbreclassique.fr



4, rue Drouot • 75009 PARIS (bureau 1er étage)
Tél. +33 (0)1 42 46 63 72 • E-mail : cohen.sabban@wanadoo.fr



Le saviez-vous ?

Le Père Noël est timbré !

La Légende du Père Noël

Les premières représentations du mythe du généreux donateur du solstice d'hiver ne datent pas d'hier. Déjà, il y a trois mille ans, le dieu viking Odin, représenté assis sur son trône entouré de deux loups envoyait des corbeaux sur terre pour savoir si les enfants étaient sages et, le cas échéant, les récompenser. On peut également parler du lutin nordique Julenisse en Norvège ou Jultomte en Suède (ancêtre des lutins du Père Noël) ou du dieu Celte Gargan (qui aurait d'ailleurs inspiré le fameux Gargantua de Rabelais) dont le

Père Noël a gardé la hotte et les bottes ! Mais le Père Noël que nous connaissons est bien plus récent. Saint-Nicolas, Nicolas de Myre (en Turquie), est un évêque né au III^{ème} siècle et mort au IV^{ème} siècle qui s'est illustré par des actes d'une grande bonté. Il a notamment convaincu un navire romain d'abandonner sa cargaison pour empêcher la population de Myre de mourir de faim. Il aurait acquis son statut de Saint en ressuscitant trois enfants mis au saloir par un boucher et son statut d'homme généreux en offrant deux

Canada 1991, enveloppe décorée et affranchie par trois timbres sur le thème de Noël, oblitération Père Noël du 23/10/1991





bourses d'or pour que deux jeunes filles puissent se marier. Ce fut donc cette figure emblématique qui fut reprise par les Hollandais, Au XVIIème siècle. Lorsque nombre de ceux-ci débarquèrent à New York (New Amsterdam, à cette époque), ils importèrent cette légende de Saint-Nicolas, devenu Santa Claus.

Il fallut attendre 1821 pour qu'un premier livre de ce Père Noël paraisse aux Etats-Unis sous la plume de Washington Irving. Ce livre, qui en disait plus long sur les pratiques du Père Noël, rendit le mythe plus concret. L'année suivante, le pasteur Clément Clarke Moore écrit le premier conte de Noël : « A visit from St. Nicholas » pour ses enfants. Il rompt avec l'image ecclésiastique de Saint-Nicolas et fait basculer la date du 6 décembre (naissance de Saint-Nicolas) à celle du 24 décembre. Lorsque son poème est repris dans la gazette de New-York, la population laïque s'empare de la légende. Il est représenté tout vêtu de rouge par Thomas Nast en 1862. Cette couleur aurait été choisie car c'était la couleur des cardinaux qui sont hiérarchiquement au-dessus des Evêques. Une autre théorie est que le rouge est la couleur du feu et de la bûche qui étaient utilisés dans l'Antiquité au solstice d'hiver.

On parle souvent de Coca-Cola en tant qu'inventeur du Père Noël. C'est totalement faux, toutefois, la firme s'est avé-

rée être un très important vecteur dans la transmission de la tradition à travers le monde à partir de 1931, grâce au dessinateur Haddon Sundblom, qui réalisa les dessins de la première campagne publicitaire autour du gros bonhomme rouge.

Il fut popularisé en France après la seconde guerre mondiale par les Américains et c'est ainsi que nous l'attendons la nuit du 24 au 25 décembre accompagné de ses rennes : Tornade, Danseur, Furie, Fringant, Comète, Cupidon, Tonnerre, Eclair et Rudolph, son célèbre renne au nez rouge, invention du poète Robert L. May qui date de 1939.

Le premier timbre de France représentant le Père Noël date de 1993. Il fallut attendre 1999 et le talent d'Aurélie Baras pour voir apparaître le premier feuillet. Ce fut ensuite en 2001 que la Croix rouge française mit à l'honneur le gros bonhomme rouge. Depuis, le Père Noël apparaît plus régulièrement pour habiller nos courriers de fin d'année (2009, 2010 et 2014)



De haut en bas

USA 1972 timbres de 8 cents, The night before Christmas

France 2001, timbres Croix Rouge représentant une boule de Noël « Père Noël »

USA 2015, Bloc de 4 timbres Rudolph, le renne au nez rouge

Remerciements à Jean-Claude Baudot président de l'association noëlophile de France et généalogiste du Père Noël pour ses précieux renseignements et sa relecture avisée !



Aurélie Baras

Aurélie Baras a réalisé le feuillet de timbre "Noël" de 1999. Cette créatrice indépendante travaille régulièrement avec la poste. Elle a accepté de répondre à nos questions.



Quelle est votre formation ?

Avec un bac littéraire, arts plastiques et danse et un diplôme de l'École Supérieure d'Arts graphiques (Penninghen), je suis designer graphique depuis 1994 spécialisée dans le domaine culturel et institutionnel.

Comment la Poste est-elle entrée en contact avec vous afin de dessiner le bloc du Père Noël ?

En 1995, j'ai débuté ma collaboration avec La Poste, avec la réalisation de documents philatéliques. Mon premier timbre-poste est dédié aux anciens combattants

français en Afrique du Nord, émis en 1997. Par la suite, La Poste m'a commandé plusieurs réalisations avec les timbres Championnat du Monde de Judo en 1997, Déclaration Universelle des Droits de l'Homme en 1998 et ce beau projet de bloc de timbres pour les Meilleurs Vœux de 1999 avec le Père Noël.

Qu'est-ce qui vous a plu dans ce projet ?

Ma première expérience en dessin en tant que professionnelle !

J'ai commencé ma carrière dans la mise en page pour de l'édition culturelle. À travers ce projet, La Poste m'a donné la chance de m'exprimer en dessin sur un sujet joyeux et coloré.

Etes-vous partie de deux dessins existants ou les avez-vous créés vous-même ?

J'ai créé moi-même mes dessins avec

beaucoup d'enthousiasme.

Actuellement, quels sont les projets sur lesquels vous travaillez ?

Je travaille régulièrement sur différents projets de mise en page, par exemple je collabore chaque année avec un artiste chinois talentueux Monsieur Li, sur le bloc de timbres et la carte souvenir du Nouvel An Chinois.

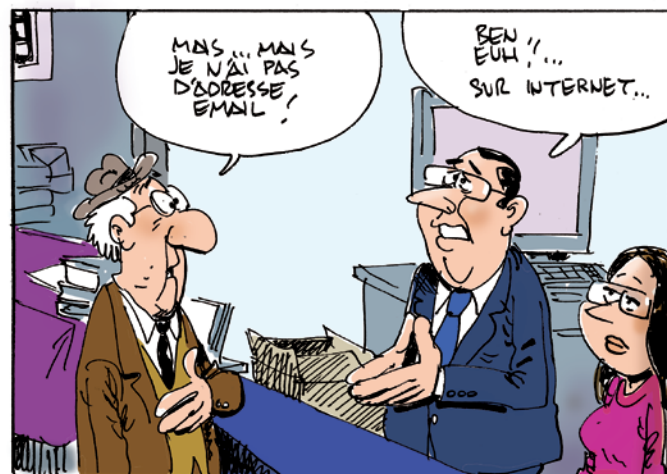
Souhaiteriez-vous retravailler avec La Poste ou mieux y a-t-il un projet en cours ?

Oui, je suis ravie et j'ai la chance de pouvoir travailler régulièrement avec La Poste. J'ai participé aux timbres-poste de l'Unesco avec l'illustrateur Jean-Paul Véret Lemarinier ainsi qu'à la création graphique de la carte souvenir de l'élection du plus beau timbre de 2014 réalisé par Nicolas Vial dessinateur de presse et peintre, qui ont été émis pour le Salon philatélique d'Automne 2015.



De haut en bas
Esquisse Père Noël par A. Baras
France 1999 3€, Feuillet de 10 timbres
« Meilleurs Vœux », par A.Baras.







P R U D O L P H I T A R E P S B L Y B Q
 P K O Z O N A I P H I L A T E L I E V Ç
 E O R E S O U T R I V L A C T X V M Ç Ç
 M P S C O E T I S V F H N E S T C Z E D
 B S P T R Q N X I I R A J E W O Q B G L
 A E V O E E Ç R D L D B T R L E G L R F
 G T N B L A N E U N O U U L O X J C A A
 A S D I B E S N O T A M E E E P R M H C
 G I E I P S V P E E C C N Q J E A A C T
 E T L F I O S N V F T O E I A R O L R E
 U R A N Ç E H U E I I U N T S T I G U U
 H A C E R G O C O S Q A E M P I P R S R
 R K R R F N M N S I P U S T P S Z E W Z
 I W O V E E T I S D R U K P E E G V T I
 W C I X I I M U A S S O C I A T I O N L
 E F X D M M M M F K Z E G U E R R E N A
 U F V B O U Q T N G E G I T S E R P U M
 Q A R C O K M H Z X I O H C D D N A S O
 I E R I A S S U A F K D E L C A M P E I
 R C Q F E L L I T R Y M E S C R O C I C

SPERATI
 FAUSSAIRE
 ESCROC
 ARTISTE
 CHOPIN
 PIANO
 NOCTURNES
 SAND
 DELACROIX
 RENNE
 RUDOLPH
 GUERRE
 CORRESPONDANCE
 RIQUEWIRH
 MALGRE
 CHOIX
 COMMISSION
 MYRTILLE
 MUSIQUE
 SURCHARGE
 BAGAGE
 EXPERTISE
 VIRTUOSE
 CREATEUR
 DESSIN
 ASSOCIATION
 PHILATELIE
 POSTE
 FACTEUR
 TIMBRE
 ENVELOPPE
 PRESTIGE
 DELCAMPE
 OBJET
 COLLECTION
 SITE
 CIOMAL
 NOUVEAUTES



ACHAT / VENTE
DEPÔT-VENTE
 Toutes collections de timbres



VENTE SUR OFFRE
 (catalogue gratuit sur simple demande)

Expertise
Estimation
Succession
 (Collections
 générales ou
 spécialisées)



Déplacement
rapide et gratuit
dans toute la
France

VENTE A PRIX NETS



VISITEZ NOTRE SITE DE VENTE EN LIGNE : www.straphil.fr



24 rue de la 1ère Armée F.67000 STRASBOURG
 00.33.(0)3.88.24.18.99 - Email : info@straphil.fr

L'info inutile

Chaque fois que vous léchez un timbre, vous consommez 1/10 de calorie.

Quel est le timbre authentique et le timbre contrefait ?



A gauche le timbre authentique, à
 droite le timbre contrefait.

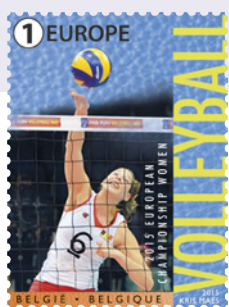




Les redoutables dinosaures

07 septembre 2015

Timbre issu d'un carnet de 10. Impression en offset. Des dessins de Conz représentent 10 des plus célèbres dinosaures.



Championnat d'Europe de Volleyball

07 septembre 2015

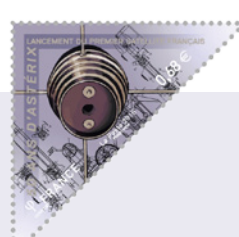
Timbre issu d'un feuillet de 5 identiques créé par Kris Maes. Impression en offset. Photo d'une joueuse de l'équipe des « Yellow Tigers », équipe féminine de volley ball, en action.



50 ans de l'office national des forêts

23 novembre 2015

Création de Jacques de Loustal. Impression en héliogravure



50 ans d'Asterix

27 novembre 2015

Créé sur base d'une photo du CNRS. Impression héliogravure, timbre triangulaire



COP 21

25 novembre 2015

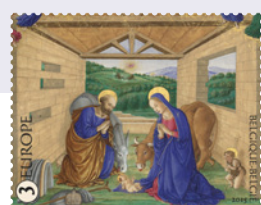
Timbre rond émis par l'ONU à l'occasion de la COP 21 sur base des visuels fournis par les 3 finalistes du concours de l'Ecole supérieure d'Art et de Design de Saint-Etienne



Navigation aérostatique

07 septembre 2015

Feuillet de 5 timbres créé par Herman Houbrechts dont un gravé par Guillaume Broux. Imprimé suivant les techniques de l'héliogravure et taille-douce combinées représentant des vols en montgolfières.



Magnifiques enluminures

26 octobre 2015

Timbre issu d'un feuillet de deux timbres-poste créé par Myriam Voz. Imprimé en offset, mais avec couleur dorée et lapis lazuli ajoutées, reproduisant deux enluminures du Moyen-Age.



Le monde minéral

08 janvier 2016

Carnet de 12 timbres autocollants sur base de photos des minerais issus de collections parisiennes. Impression en héliogravure. Or@Biosphoto / Monique Berger / Musée de Minéralogie MINES Paris Tech



Roland Barthes (1915-1980)

13 novembre 2015

Feuillet commémoratif ds 100 ans de la naissance de l'écrivain Roland Barthes. Impression en taille douce sur base d'un dessin et d'une gravure réalisés par Sarah Bougault.



La chaleur des fêtes de fin d'années

26 octobre 2015

Timbre issu d'un feuillet de 10 timbres-poste identiques autocollants. Il représente une boule de Noël composée de petits motifs de Noël créé par Valérie Paul. Impression en offset.



Cité Internationale de la Tapisserie Abusson 1665-2015

09 novembre 2015

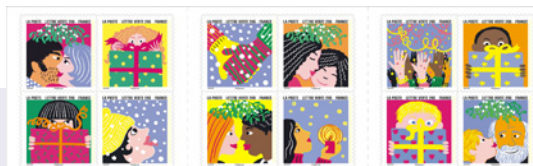
2 timbres accompagnés d'une vignette centrale réalisés à l'occasion des 450 ans de la tapisserie d'Abusson. ©Cité Internationale de la Tapisserie/Claire Tabbagh/Manzara. Impression inédite sur papier floqué au toucher velours



Collector Résistants au panthéon

05 novembre 2015

Collector de 4 timbres présentant 4 héros de la résistance enterrés au Panthéon. Impression en offset, mise en page Ernest Pignon-Ernest.



Bonne année !
02 novembre 2015

Carnet de 12 timbres évoquant les fêtes de fin d'année. Impression en héliogravure sur base d'une création de Joëlle Jolivet.



Monaco - Princesse Charlène de Monaco
03 décembre 2015

Timbre à l'effigie de Charlène de Monaco. Impression en taille douce sur base d'une création de Stéphanie van Zyl gravée par Elsa Catelin.



Polynésie Française - 100 ans des timbres Croix-Rouge

05 novembre 2015

Feuillet de 10 timbres réédités estampillés Tahiti. Impression en taille douce.



Terres Australes et Antarctiques Françaises - Marion Dufresne 20 ans
05 novembre 2015

Commemoration des 20 ans du Marion Dufresne. Impression mixte offset/taille douce sur base du travail d'André Lavergne.



La croix Rouge Française
09 novembre 2015

Bloc de 5 timbres créés par Agnès B. Impression en héliogravure, pour tout bloc vendu, 2€ vont à la Croix Rouge.



Collector Légend'Air

Collector de 5 timbres consacrés à l'aviation. Photo © Vincent Pandellé. Impression en offset.



Wallis-et-Futuna - Série Coquillages - Cones Bulatus - Floccatus
21 novembre 2015

Bloc de deux timbres représentant des coquillages. Impression en offset sur base d'une création de C. Ruotolo.



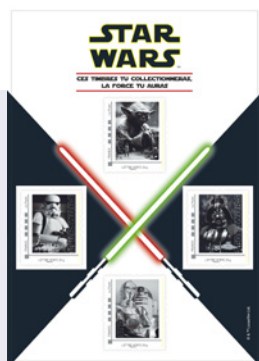
Terres Australes et Antarctiques Françaises - Bateaux de Flottille de pêche des TAAF
03 décembre 2015

Carnet de 7 timbres mettant en avant des bateaux célèbres. Impression mixte gravure taille-douce sur base de l'œuvre de Martin Mörrck.



Les boîtes à musique
09 novembre 2015

Feuillet de 5 timbres représentant des boîtes à musique. Existe également individuellement en souvenirs philatéliques. ©De Agostini Picture Library/A.Dagli Orti/Bridgeman Images. Impression en taille-douce sur base du travail d'Elsa Catelin.



Collector Star Wars
16 novembre 2015

Collector de 4 timbres à validité permanente réalisé à l'occasion de la sortie du 7ème volet de la série.



Saint-Pierre et Miquelon - Amiral Gauchet
14 novembre 2015

Hommage à ce héros de la première guerre mondiale. Imprimé en taille-douce suivant une création de Raphaëlle Goineau gravée par Claude Andréotto.



Andorre - Ramon d'Areny-Plandolit
09 novembre 2015

Timbre d'hommage à ce grand philatéliste d'Andorre. Impression en taille douce sur base d'une création de Pierre Bara.



Nouvelle Calédonie - Les tortues en Nouvelle Calédonie
06 novembre 2015

Bloc de 4 timbres représentant 4 tortues de Nouvelle Calédonie. Impression en héliogravure et sérigraphie suivant l'œuvre de Jean-Richard Lisiak.



Åland - Sea Rescue Society
Anniversaire des 50 ans
30 octobre 2015

L'« Åland Sea Rescue Society » est un organisme à but non-lucratif des sauveteurs bénévoles de la mer.



Åland-Broches folkloriques
Emission commune Åland - Suisse
09 mars 2015

Timbres en forme de losange représentant de jolies broches pour orner les tenues de fêtes.



Alderney - Sa Majesté: Le plus long règne
09 septembre 2015

Commemoration de la reine Elizabeth II en tant que monarque ayant eu le plus long règne de Grande-Bretagne.



Alderney - 70e anniversaire des Retrouvailles
11 octobre 2015

Commemoration du retour des évacués des îles Anglo-Normandes pendant la Seconde Guerre mondiale.



Autriche - Noël 2015: Sapin
13 novembre 2015

Une vue moderne de l'image traditionnelle du sapin de Noël.



Autriche - Lederhosen
24 septembre 2015

Un timbre commémoratif inhabituel mettant à l'honneur les cristaux Swarovski.



Croatie - Phares 2015
06 octobre 2015

Une partie de la série en cours de la Croatie célébrer ses nombreux phares.



Croatie - Eurobasket 2015
09 avril 2015

La Croatie a été l'un des quatre pays qui ont accueilli la compétition « Eurobasket 2015 ».



Danemark - Biscuits de Noël
17 octobre 2015

Image alléchante représentant les délicieux gâteaux au miel danois.



Danemark - Inventions danoises
14 mars 2015

Au-delà de Lego, il y a de nombreuses autres inventions danoises !



Estonie - Œuvres d'Art issues du trésor du Musée d'Art estonien
17 novembre 2015

Commemoration des œuvres de l'artiste estonien Karl Pärssimägi.



Estonie - Faune - La loutre
25 août 2015



Féroé - Religion à l'ère Viking
28 septembre 2015

Les débuts du christianisme en Scandinavie.



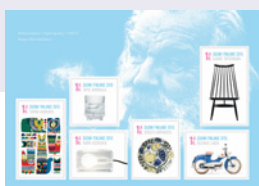
Féroé - H.N.J. 150e anniversaire de la librairie Jacobsen
28 septembre 2015

Célébration du 150e anniversaire de l'un des endroits les plus célèbres des îles Féroé.



La Finlande - Artisanat
11 juin 2015

Présentation de l'artisanat finlandais.



Finlande - Design Quotidien

09 novembre 2015

Le design est présent dans la vie quotidienne des maisons finlandaises.



Gibraltar - 175e anniversaire du Penny Black

24 avril 2015

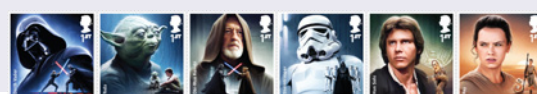
Commemoration des 175 ans du premier timbre adhésif d'affranchissement au monde.



Gibraltar- 800e anniversaire de la Magna Carta

13 novembre 2015

Célébration du 800ème anniversaire de la «Grande Charte».



Great Britain - Star Wars, épisode VII

20 octobre 2015

Très belle mise à l'honneur des films de la série Star Wars.



Groenland - Noël 2015

19 octobre 2015

Timbres de Noël réalisés par Christian Fleischer.



Groenland - Aviation V

13 mai 2015

Représentations d'avions mythiques.



Guernesey - Histoires de la Grande Guerre Partie 2

11 novembre 2015

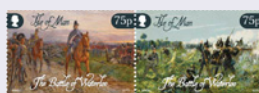
Commemoration du rôle du bureau de poste Guernesey qui a permis aux résidents de l'île de rester en contact avec leurs proches à l'étranger pendant la guerre.



Guernesey - Sarcq:450 ans

22 juillet 2015

Célébration des 450 ans de l'appartenance de Sark, la plus petite des quatre îles principales de la Manche à la Couronne.



Ile de Man - Bataille de Waterloo 200e anniversaire

05 mai 2015

Beaux timbres pour célébrer une des plus célèbres batailles de l'histoire.



Ile de Man - 50e anniversaire du Secrétariat du Commonwealth

27 novembre 2015

Une feuille très spéciale, réunissant 27 nations du Commonwealth.



Israël - Allemagne émission commune: 50 ans de relations diplomatiques

05 juillet 2015



Israël - Bijoux de communautés juives

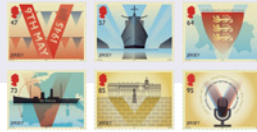
06 octobre 2015

Une série de timbres célébrant les bijoux de mariage traditionnels.



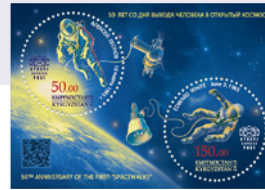
Jersey - Saisons - Automne
14 octobre 2015

Automne, le temps parfait pour découvrir la beauté naturelle de Jersey.



Jersey - Bataille d'Angleterre - Sir Winston Churchill
16 juillet 2015

Commemoration rôle instrumental de Sir Winston Churchill pendant la Seconde Guerre mondiale.



Kirghizstan KEP - 50e anniversaire de la première expédition lunaire
07 février 2015

Timbre rond commémorant les cinquante ans depuis la première expédition l'espace.



Kirghizstan KP - Oeuvres d'artistes kirghizes
18 juillet 2015

Des œuvres d'art de célèbres artistes kirghizes.



Lettonie - Oiseaux
26 juin 2015

Oiseaux typiques de Lettonie.



Lettonie - Liberté d'expression / UNESCO
05 mars 2015

Commemoration de l'importance de la liberté d'expression, nombreux phares.



Le Liechtenstein - Les véhicules spéciaux
07 septembre 2015

Le dernier épisode de la «Collections au Liechtenstein» série.



Liechtenstein - Réserves Naturelles au Liechtenstein
06 janvier 2015

Splendides paysages du Liechtenstein.



Malte - Bicentenaire de la naissance de Don Bosco
17 août 2015

De ses humbles débuts jusqu'à son image actuelle d'un des plus célèbres saints italiens du 19e siècle.



Luxembourg - Le Musée National d'Histoire et d'Art
22 septembre 2015

Très belles pièces datant du 18ème siècle issues de ce musée fabuleux.



Malte - Noël 2 015
14 novembre 2015

Le timbre de Noël de Malte de cette année reprend des gravures sur bois de la série d'Albrecht Dürer : « La vie de la Vierge ».



Norvège - Bergen Philharmonic Orchestra 250e anniversaire
10 mars 2015

Fondée en 1765, l'Orchestre philharmonique Bergen est un des plus anciens au monde.



Portugal - Portugal et Timor Leste
28 octobre 2015

Commemoration de 500 ans de présence portugaise au Timor.



Portugal - Pionniers de la danse au Portugal

10 septembre 2015
L'art de la danse au Portugal.



Roumanie - Ion Tiriac - Un champion légendaire

16 octobre 2015
Célébrer le champion de tennis roumain, Ion Tiriac.



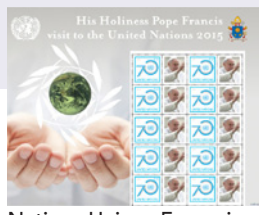
Suède - Arbres d'hiver

11 décembre 2015
Arbres durant les hivers blancs en Suède.



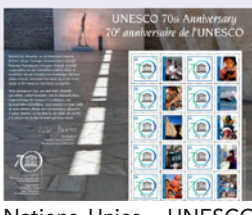
Suisse - Automobiles suisses

03 septembre 2015
Voitures anciennes de Suisse



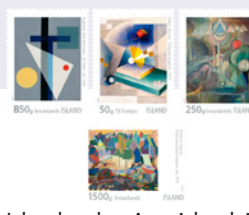
Nations Unies - François

25 septembre 2015
Emission réalisée en l'honneur de la visite de Sa Sainteté le Pape François à l'Organisation des Nations Unies.



Nations Unies - UNESCO 70e anniversaire

11 juin 2015
Commemoration du 70e anniversaire de l'UNESCO.



Islande - les Arts islandais VI

11 mai 2015
Célébration de l'émergence de l'expressionnisme abstrait en Islande.



Islande - Le Centenaire du drapeau de l'Islande

30 avril 2015
Cent ans depuis la création du drapeau tricolore de l'Islande.



Visit our store at www.delcampe.net

WOPA is the only site worldwide where collectors can purchase stamps and collectibles at 'Face Value' from a choice of countries in one website, with one payment in your currency of your choice

Official 'Face Value' agents for:

Åland, Alderney, Austria, Azores, Croatia, Denmark, Estonia, Faroe Islands, Finland, Gibraltar, Greenland, Guernsey, Iceland, Isle of Man, Israel, Jersey, Kyrgyzstan-KEP, Kyrgyzstan-KP, Latvia, Liechtenstein, Luxembourg, Madeira, Malta, Norway, Portugal, Romania, Slovenia, Sweden, Switzerland and the United Nations
(New countries joining WOPA, check website)



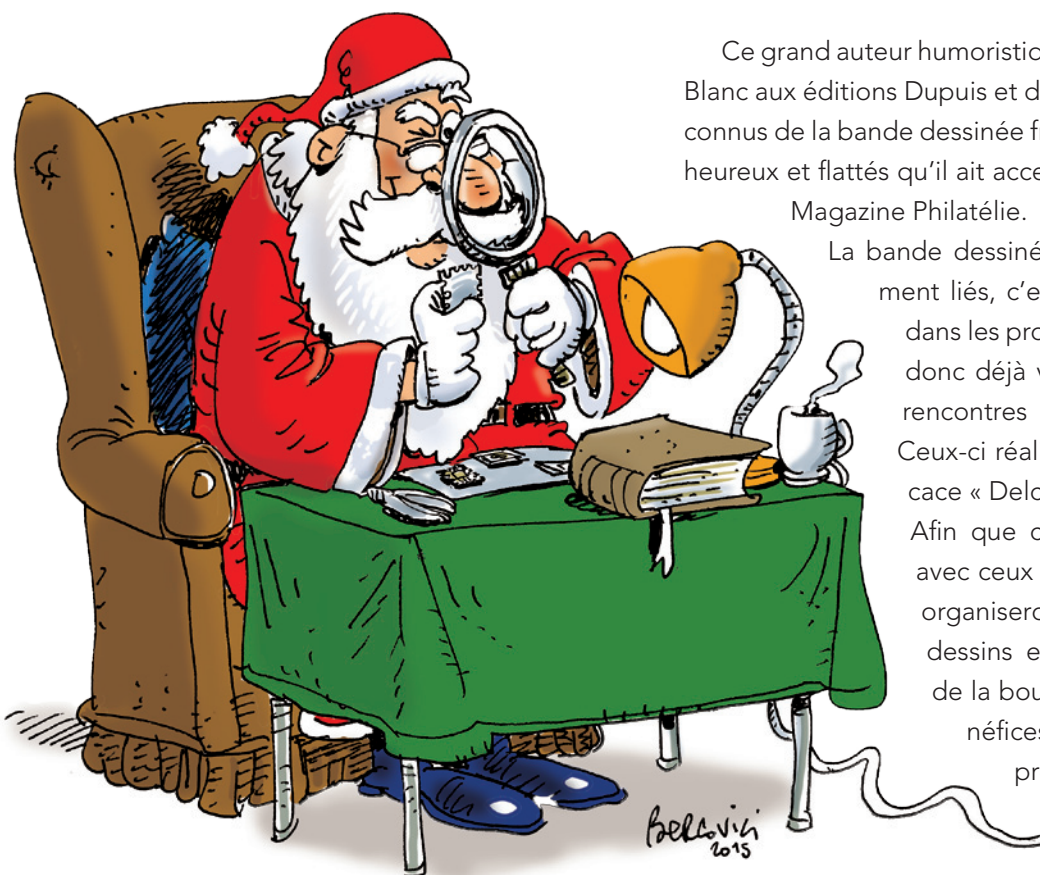
Un dessin pour la bonne cause

Philippe Bercovici, dessinateur de la planche de ce premier Delcampe Magazine, a fait un joli cadeau : il a dessiné pour nous ce magnifique Père Noël philatéliste.

Ce grand auteur humoristique, dessinateur des Femmes en Blanc aux éditions Dupuis et de tant d'autres, est l'un des plus connus de la bande dessinée franco-belge. Nous sommes très heureux et flattés qu'il ait accepté de participer au Delcampe Magazine Philatélie.

La bande dessinée et la philatélie étant intimement liés, c'est un thème qui sera récurrent dans les prochains numéros. Nous pouvons donc déjà vous promettre de formidables rencontres avec différents dessinateurs. Ceux-ci réaliseront à chaque fois une dédicace « Delcampe ».

Afin que ce cadeau puisse être partagé avec ceux qui en ont le plus besoin, nous organiserons une vente de tous ces dessins en décembre 2016 par le biais de la boutique Collector Center. Les bénéfices de la vente seront versés au profit d'œuvres choisies par les dessinateurs.





20.000 €



85.000 €



180.000 €



63.750 €



121.000 €

delcampe *Prestige*

Parce que certains objets de collection font la différence...

- Tous les catalogues des maisons de vente reconnues sur un site unique
- Ventes exclusives sur offre
- La qualité de service et le suivi de l'équipe Delcampe

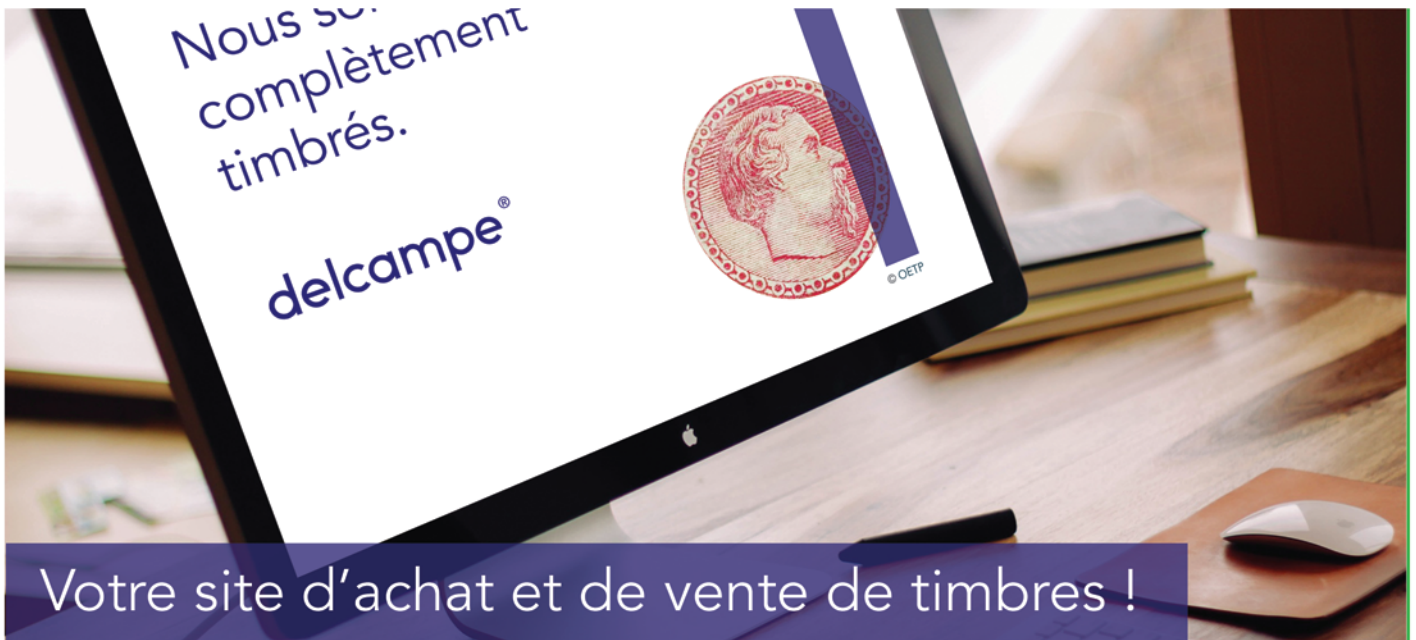


Plus de 125 maisons de vente...



LA PHILATELIE
POSTALE

ROUMET
R.H.P.
histoire postale



Votre site d'achat et de vente de timbres !

delcampe

1.000.000 de membres nous font confiance, rejoignez-les !

- 15 ans d'expérience
- 19.500.000 timbres en ventes sur le site
- 18.600.000 timbres déjà vendus
- Les commissions les plus basses du marché
- Un forum spécialisé
- L'agenda des événements internationaux
- Une communauté qui n'attend que vous !

Les associations dont nous sommes membres :



480 €



850 €



1.500 €

www.delcampe.net