

# MAGAZINE **delcampe**

Le mensuel qui a du cachet

N°11 avril 2017

Philatélie

## EXPERT

Le faux 5F  
Merson

## BELGIQUE

Les séries  
cardinal Mercier

## POLAIRE

Hivernage à  
Concordia

## L'ART EN TIMBRE

Cézanne



DOSSIER

# LA REINE VICTORIA

Chaque jour, plus de 10 000 collectionneurs trouvent leurs trésors sur Delcampe.  
Et si c'était vous ?

[www.delcampe.net](http://www.delcampe.net)



# édito



Ça y est, c'est le printemps ! Nous sortons enfin de cette période hivernale froide et pouvons nous réjouir du retour de la vie dans les jardins.

C'est aussi l'occasion de partir en promenade. Je descends vers le sud non sans faire escale à Calais dont l'Amicale Philatélique fêtera prochainement ses 90 ans, puis, passe par Cholet où aura lieu le mois prochain le 90ème Championnat de France de Philatélie. Enfin en Provence où Cézanne peint...

Bientôt Pâques ? Parlons-en ! Qui apporte les œufs aux enfants chez vous ? Lapin ou cloche, le débat est lancé !

Ce magazine est aussi l'occasion de vous présenter une étude de Laurent Bonnefoy sur le 5F Merson de l'Académie de Philatélie de France (notre site à découvrir ce mois-ci),

une étude marcophile sur les cachets à date étoilés, un article polaire sur Concordia.

Nous vous présenterons aussi de deux reines qui ont marqué leur époque : la reine Victoria d'Angleterre tout d'abord, la reine Elisabeth de Belgique ensuite. Ces deux reines, très modernes, ont également laissé leur empreinte dans l'histoire et la philatélie ! Cela nous permettra de revenir aux origines de la philatélie, la réforme postale anglaise de 1837 qui a vu naître le timbre et la « Mulready », ancêtre de l'entier postal.

Encore un peu de politique en érinophilie avec la présentation du « brav' général Boulanger ».

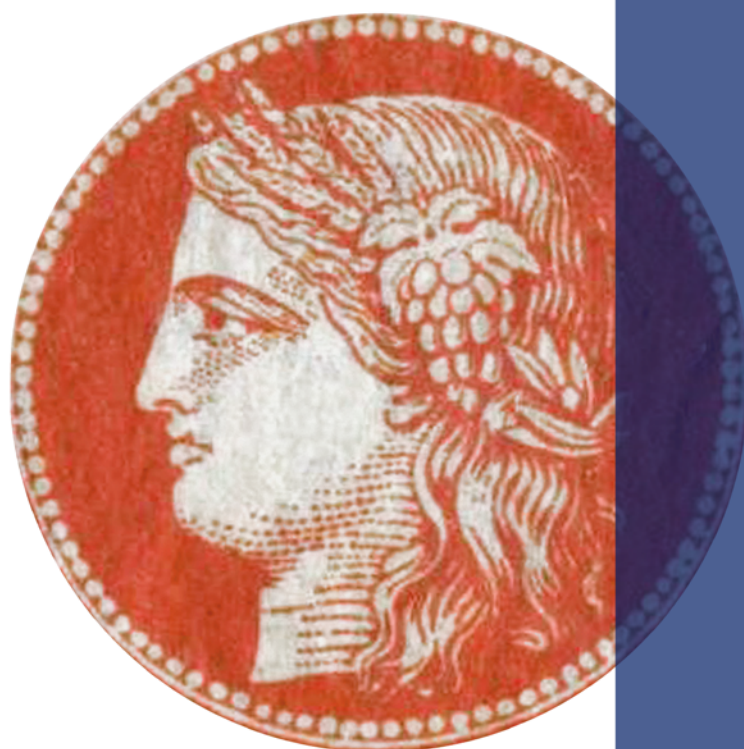
Enfin, faisons un petit tour aux Etats-Unis pour suivre les aventures du sergent Chesterfield et du caporal Blutch, les héros de la bande-dessinée humoristique sur base de la trame historique de la guerre de Sécession.

Bonne lecture ! •

Héloïse Dautricourt

Nous sommes  
complètement  
timbrés.

**delcampe**





12

# sommaire



70



30



74

## ACTUALITÉS

- 6 Actualités
- 8 90 ans, cela se fête à Calais
- 9 90, un chiffre qui se fête aussi à Cholet
- 53 Nouvelle-Calédonie des variétés de Cagou
- 60 Les Delcampeurs en parlent !

## AGENDA

- 10 Rendez-vous philatéliques

## EXPERTISE

- 20 Le faux 5F Merson
- 30 L'émission du cardinal Mercier

## FRANCE

- 54 Oblitérations type 17 à 20
- 80 Nouveautés timbres de France

## BELGIQUE

- 26 Elisabeth de Bavière
- 80 Nouveautés timbres de Belgique

## BD PHIL...ATÉLIE !

- 74 Rencontre avec Willy Lambil
- 78 Raphaël et les timbrés

## MONDE

- 12 La reine Victoria
- 17 L'ancêtre des entiers postaux anglais, la "Mulready"
- 42 DC1, premier hivernage à Concordia
- 82 Nouveautés timbres du monde

## L'ART EN TIMBRE

- 70 Paul Cézanne

## LE SAVIEZ-VOUS ?

- 68 Cloche ou lapin ?

## ERINNOPHILIE

- 62 Quand le grand Paulus chantait "Not' brav' général Boulanger"

## VOS RENDEZ-VOUS

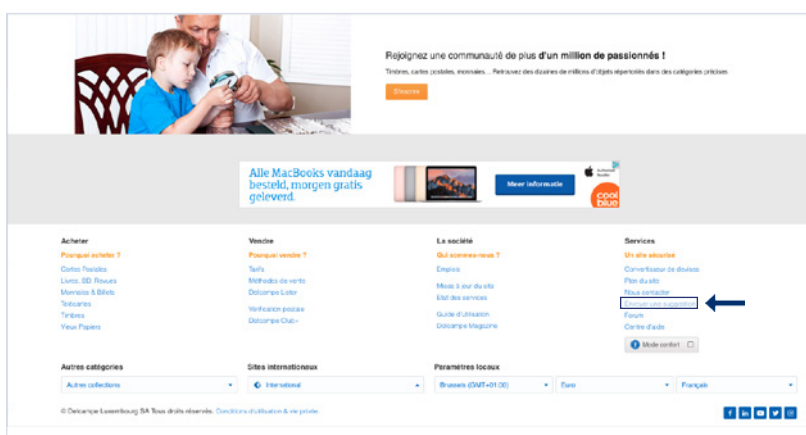
- 3 Editorial
- 36 Portrait de collectionneur
- 38 Price watch
- 40 Un site à découvrir !
- 52 L'objet du mois

Delcampe Magazine Philatélie  
Rue de la Filature, 25 - 1480 Tubize (Belgique)  
Pour toute question concernant le magazine :  
[magazine@delcampe.com](mailto:magazine@delcampe.com)  
Pour nos annonceurs futurs et présents :  
[advertising@delcampe.com](mailto:advertising@delcampe.com)



# Actualités

Une suggestion pour construire le site de vos rêves ?



Rassurez-vous, les grands travaux sur Delcampe sont finis et nous constatons avec plaisir que la plupart de nos membres apprécient le nouveau site. Le changement de technologie nous permet désormais de développer de nouvelles fonctionnalités. Envie d'en voir apparaître une ? Faites-le nous savoir en utilisant notre formulaire de suggestion ! Vous le trouverez en bas du site en cliquant sur « Envoyer une suggestion ». Toutes les idées seront analysées et certaines d'entre elles seront développées sur le site. A vos claviers !

## Une boutique à recommander chez Delcampe

Longissor\_40-Phil'Active

**Michel Rossignol**

Ciel et Mer, 139, avenue Maurice Donat, 06700 Saint-Laurent-du-Var

Tel : 06.03.49.91.70

*“ Des milliers d'offres à prix attractifs ! ”*



## Pour le « President's Day », un timbre Kennedy

Chaque 20 février, l'Amérique célèbre son « President's Day ». Cette année, à cette occasion, un nouveau timbre à l'effigie de JFK a été émis. Ce timbre à valeur permanente a été émis pour commémorer l'anniversaire des 100 ans de la naissance de ce président assassiné à Dallas le 22 novembre 1963.

## Découvrez « The Museum of Philatelic History »



La "Royal Philatelic Society" de Londres a changé le nom du " Museum and Archives " pour en faire "The Museum of Philatelic History". Ce changement de nom permettra une ouverture à un public plus large pour découvrir les trésors détenus par ce musée et lui donner une image plus moderne. C'est aussi l'occasion de le différencier des autres institutions philatéliques londoniennes.

La Poste, la CNEP, l'ADphile et la FFAP ont confirmé la tenue d'un nouveau Salon Paris Philex du 7 au 10 juin 2018. Dès lors, à vos agendas pour réserver cet événement incontournable de la philatélie !

## Bonne nouvelle pour 2018 !



La Poste, la CNEP, l'ADphile et la FFAP ont confirmé la tenue d'un nouveau Salon Paris Philex du 7 au 10 juin 2018. Dès lors, à vos agendas pour réserver cet événement incontournable de la philatélie !



« La Diligence » d'Oupeye est désormais royale !

Le Club Philatélique « La Diligence d'Oupeye » a reçu le droit de la part du Palais Royal de Bruxelles de porter le titre « Royal ». Cette belle récompense accordée par le roi leur a été remise ce 23 février 2017. A cette occasion, une vignette « Royal Club Philatélique La Diligence » a été créée.



# Actualités

90 ans, cela se fête !



A l'occasion de son 90<sup>ème</sup> anniversaire, l'Amicale Philatélique de Calais organise les 22 et 23 avril un week-end dédié à la philatélie.

De prestigieux invités tels que l'« Académie de Philatélie » de France, l'« Académie Royale de Philatélie de Belgique », l'« Académie Européenne de Philatélie » et la « Royal Philatelic Society London » sous l'égide du Club Franco-Britannique seront présents pour animer des conférences et débats de haut niveau.

Le G.A.P.S. (Groupement des Associations Philatéliques Spécialisées) offre un espace de visibilité aux associations de philatélie thématique. Ce sera l'occasion de découvrir ces collectionneurs passionnés.

Un bureau temporaire de La Poste sera présent dans l'espace « Forum Gambetta » pour y acheter et y oblitérer le timbre commémorant le 150<sup>ème</sup> anniversaire de la naissance du commandant Charcot mis en vente en avant-première pour l'occasion.

Nous ne pouvons donc que vous encourager à être présent les 22 et 23 avril pour assister à cet événement.

Pour tous renseignements complémentaires et détails pratiques :

[michel.letailleur@laposte.net](mailto:michel.letailleur@laposte.net)



## 90, un chiffre qui se fête aussi à Cholet !

Le championnat de France de Philatélie Phila-France organisé par la Fédération Française des Associations Philatéliques (FFAP) aura lieu du 28 avril au 1<sup>er</sup> mai à Cholet.

Venez nombreux découvrir les 200 collections présentées à l'occasion du championnat de France de Philatélie qui aura lieu au Parc des Expositions de la Meilleraie. De la philatélie traditionnelle à l'Histoire Postale en passant par les entiers, la maximaphilie, la philatélie polaire, l'aérophilatélie ou l'étrannophilie... Il y en aura pour tous les goûts. 15 classes de compétition sont en effet ouvertes.

A cette occasion aura lieu le 90<sup>ème</sup> Congrès national de la FFAP le dimanche 30 avril.

Le championnat de philatélie est aussi l'occasion de se rencontrer, de découvrir d'autres passionnés de timbres et parler avec eux des sujets de collection qui vous intéressent, le tout dans une ambiance conviviale. 400 délégués seront présents pour vous présenter les associations dont ils font partie.

Découvrez aussi le timbre-poste imprimé en taille-douce en hommage à Cholet ainsi que la vignette Lisa et les trois oblitérations créées pour l'occasion.

Pour les plus jeunes, un espace d'animations avec des quizz, puzzles et exposition de maquettes leur permettra d'apprécier cet événement à sa juste valeur !

**LE TIMBRE FAIT LA FÊTE à CHOLET**

**ENTRÉE GRATUITE**

**28 AVRIL 1<sup>er</sup> MAI**

**PARC DES EXPOS DE LA MEILLERAIE**

**PHILA-FRANCE 2017**  
Championnat de France de philatélie  
90<sup>e</sup> congrès de la Fédération Française des Associations Philatéliques

Plus d'infos : [philafrance2017.fr](http://philafrance2017.fr)

anjou | Crédit Mutuel | PAYS LOIRE | LA POSTE | CHOLET



# Rendez-vous philatéliques

Cette rubrique reprend vos rendez-vous philatéliques du mois à venir. N'hésitez pas à nous communiquer les événements que vous organisez ou auxquels vous participez via la rubrique [magazine@delcampe.com](mailto:magazine@delcampe.com).

## 01 avril

Belgique, Château de Ham-sur-Heure, le Cercle Philatélique « Les Timbrés » organise sa Bourse du Cercle des Collectionneurs Arlon et Gaume de 9h00 à 16h00.

## 01 & 02 avril

France, 78510 Triel-sur-Seine, Espace Rémi Barrat (près de la gare), l'APCCT organise son 17<sup>ème</sup> Salon Toutes Collections de 9h00 à 18h00.

## 02 avril

France, 51100 Reims, 5, rue Gosset, Amicartes 51 organise sa 36<sup>ème</sup> Bourse de Cartes Postales de 8h30 à 17h30.

## 02 avril

France, 41120 Chitenay, Salle des fêtes, Denis Papin organise sa Bourse Multi-Collections de 9h00 à 18h00.

## 02 avril

France, 69550 Amplepuis, Salle G. Bourbon, le Club Philatélique Numismatique et Vartophile organise sa 31<sup>ème</sup> Bourse Multi-Collections de 9h00 à 17h00.

## 08 & 09 avril

France, 73230 Barby, Salle des Fêtes de Barby, Avenue Paul

Chevallier, le Club Philatélique de Savoie organise son Salon Exophil Rhône-Alpes et le 11<sup>ème</sup> Congrès du GRAP de 9h00 à 18h00. Présence d'un bureau temporaire de La Poste avec timbre à date illustré.

## 09 avril

France, 27140 Gisors, Salle des Fêtes de Gisors, place des Libertés, l'Amicale des Collectionneurs de Gisors et sa région organise son 45<sup>ème</sup> Salon des Collectionneurs de 8h00 à 18h00.

## 09 avril

France, 85300 Soullans, Foyer Rural, Place Ledesma, le Club Philatélique Soullandais organise sa Bourse des Collectionneurs de 10h00 à 18h00.

## 23 avril

France, 58360 Saint-Honorés-Bains, Salle Polyvalente, avenue du docteur Segard (face à l'établissement thermal), le Cercle Culturel Diogène organise sa 8<sup>ème</sup> Bourse Multi-Collections de 9h00 à 18h00.

## 30 avril

France, 30000 Nîmes, 97 rue Pierre Semard, AAATV Nîmes organise

sa Bourse Ferroviaire et Multi-Collections de 9h00 à 17h00.

## 30 avril

France, 45190 Beaugency, Salle des Fêtes des Hauts de Lutz, le Club Philatélique et Numismatique de Chaingy et le Groupement Philatélique Balgentien organisent la Bourse Multi-Collections de Chaingy-Beaugency de 9h00 à 18h00.

## 01 mai

France, 51110 Caurel, rue Jamey Ponsinet, l'ACAC organise son 25<sup>ème</sup> Vide-Grenier de 9h00 à 17h00.

## 01 mai

France, 31250 Revel, Vide-Grenier organisé par Stéphane Delord. Pour plus d'informations [delord.stephane@neuf.fr](mailto:delord.stephane@neuf.fr).

## 04 mai

France, 14150 Ouistreham, les Tennis Couverts, 4 avenue du Colonel Dawson, le Club Philatélique de Ouistreham et l'Union des Sociétés Philatéliques Fédérées de Basse-Normandie organisent le 12<sup>ème</sup> Salon Bas-Normand du Collectionneur de 9h00 à 18h00.

# PHILAO



PHILAO, la revue trimestrielle de  
L'Association Internationale des  
Collectionneurs de Timbres-Poste du  
Laos (AICTPL) pour les philatélistes et  
tous les amoureux du Laos.

Pour tout renseignement : [philippedrillien@yahoo.com](mailto:philippedrillien@yahoo.com)

S.A. GARAGE G.CHABAS & Cie  
84 - CAVAILLON - Tél.(90) 78.13.40



**L'ACEMA** (Association des Collectionneurs d'Empreintes de Machines à Affranchir) vous propose:

Tous les trois mois un bulletin comprenant des informations, des études et des articles sur les empreintes françaises et étrangères.

Un service de circulations vous permettant de vendre vos doubles et d'obtenir les empreintes qui vous manquent.

L'édition de plusieurs catalogues spécialisés sur les EMA de France, des anciennes colonies avant et après l'indépendance, Andorre, Monaco, Nouvelle Calédonie, Polynésie, Sarre etc...

**Tous renseignements sont à demander à :**

ACEMA 270 rue A. Watteau 76650 Petit-Couronne  
Tel 02 35 68 18 31 [joelleroux@club-internet.fr](mailto:joelleroux@club-internet.fr)



## Association des Collectionneurs d'Entiers Postaux

Venez partager votre passion pour les entiers et profiter des avantages de nos membres :

- Des conférences et réunions tous les mois
- L'envoi de la Revue « L'Entier Postal »
- Nos catalogues à prix préférentiels
- Une bibliothèque à votre disposition pour vos recherches
- Des circulations et nouveautés France et ex-colonies régulièrement proposées...
- Les conférences mensuelles sont diffusées en zone privée du site internet

ACEP - 13 ter Boulevard Aristide Briand - 92400 Courbevoie - France  
[jacques.hontebeyrie@sfr.fr](mailto:jacques.hontebeyrie@sfr.fr)

[www.entierpostal.com](http://www.entierpostal.com)

## Club Philatélique Franco-Britannique



**Association regroupant les philatélistes spécialisés en Grande-Bretagne, Irlande, Commonwealth Britannique, Etats-unis, et Pays Scandinaves.**

Membre du GAPS, Groupement des Associations Philatéliques Spécialisées

Affiliée à The Association of British Philatelic Societies

Découvrez notre revue spécialisée Britannica (deux parutions par an) et profitez de notre bibliothèque spécialisée pour approfondir vos recherches.

[www.cpfb.asso.fr](http://www.cpfb.asso.fr)

[robmarion@aol.com](mailto:robmarion@aol.com)



# La reine Victoria, l'effigie philatélique la plus célèbre !

Et pour cause, c'est la première ! Le « one penny black », premier timbre émis en 1840, intervient sous son règne. Il est donc parfaitement normal d'y retrouver son portrait. Ajoutons à cela que l'empire britannique est à son apogée, il n'en fallait pas plus pour s'assurer que la reine Victoria serait la figure la plus emblématique de la philatélie. La reine Victoria marquera à ce point son temps qu'il sera rebaptisé « époque victorienne ».

## Qui est la reine Victoria ?

Alexandrina Victoria est la fille du prince Edouard de Kent et de la princesse née Victoria de Saxe-Cobourg-Saalfeld. Elle porte le prénom d'Alexandrina en hommage à son parrain, l'empereur Alexandre 1<sup>er</sup> de Russie. A sa naissance, le 24 mai 1819, rien ne la prédestine

à la royauté. Pourtant, son père, son grand-père, les filles du duc de Clarence et son oncle George IV sont tous décédés avant les 12 ans de la jeune-fille. En 1830, le « Regency Act » offrira à sa mère la possibilité d'assurer la régence si son oncle Guillaume IV mourrait avant sa majorité. Le roi ne voulait

pas voir arriver ce jour et déclara froidement à sa mère qu'il vivrait jusqu'aux 18 ans de sa nièce ! Ce fut ce qui arriva : il décéda 1 mois après l'accession au trône de la reine Victoria.

Victoria vit une enfance austère élevée par sa mère et le conseiller de celle-ci, John Conroy. Elle est

Sur cette page  
Grande-Bretagne 1872, timbre de 5 livres.



élevée à l'écart du monde suivant un lot de règles sévères qui portent le nom de « Système de Kensington » du nom de leur résidence. Afin de lui assurer une popularité qui serait nécessaire pour ne pas risquer un changement de régime, sa mère et Conroy organisaient des voyages où elle était présentée à des familles d'aristocrates. Victoria, habituée à la solitude n'appréciait pas ces voyages. Sa mère et Conroy n'en avaient que faire. Sa mère et Conroy nourrissaient le projet que Conroy devienne le conseiller de Victoria, mais celle-ci le refusa obstinément.

Victoria fête ses 18 ans le 24 mai 1837. Un mois plus tard, le 20 juin 1837, son oncle, le roi Guillaume IV décède. Lorsque la princesse doit devenir reine en 1838, elle fait retirer le prénom d'Alexandrina de ses papiers. Elle décide aussi de bannir Conroy et espère ne plus avoir à vivre avec sa mère.

En 1836, un an avant son acces-

sion au trône, son oncle Léopold, devenu roi des Belges organise une rencontre avec Albert de Saxe-Cobourg-Gotha qui est un cousin de Victoria. C'est le coup de foudre pour elle. Pourtant, elle s'estime trop jeune pour se marier. Elle trouve d'ailleurs choquant que ce soit l'alternative proposée par le premier ministre pour se débarrasser de sa mère.

Elle l'épousera par amour le 10 février 1840. Albert sera son conseiller en plus d'être son compagnon. Très vite, le couple accueillera son premier enfant... Il en aura 8 autres ! Victoria arrange des mariages prestigieux pour ses enfants. Ceux-ci s'apparentent aux plus belles couronnes européennes ce qui vaudra à la reine le surnom de « Grand-Mère de l'Europe ».

La situation intérieure de l'Angleterre ne plaît pas à tous ses habitants. De nombreux attentats contre la reine seront organisés. En 1840, Edward Oxford tira deux

De gauche à droite  
CPA, la reine Victoria jeune.  
CPA 1901, souvenir de la reine Victoria à la fin de sa vie.



**De haut en bas**

Somaliland 1903, timbre d'Inde surchargé British on Somaliland H.M.S.

Hong Kong 1882, timbre de 2 cents à l'effigie de la reine Victoria

**Sur la page de droite, de haut en bas et de gauche à droite**

Bahamas 1863-1877, timbre de one penny rose.

Barbade 1882, timbre de 6 pence olive-noir.

Grande-Bretagne 1840, timbre de one penny black oblitéré, marges irrégulières.

Grande-Bretagne 1873-1880, timbre de 4 pence gris-brun.

Grande-Bretagne 1840, timbre de one penny black non-oblitéré.

Grande-Bretagne 1867, timbre de 2 shillings.

fois sur la calèche dans laquelle elle voyage. En 1842, 1849, 1850, 1872 et 1882, six autres tentatives d'attentats ont lieu.

Le territoire de la reine est immense car en plus de l'Angleterre, l'Ecosse et l'Irlande, il contient les colonies britanniques. Nous sommes à l'apogée de cet empire qui dirige près de 400 millions de personnes répartis sur pas moins de 26 millions de kilomètres carrés. La politique extérieure de la reine s'intéresse au rapprochement entre la France et l'Angleterre. En se rendant en France pour rencontrer Louis-Philippe, elle sera la première souveraine anglaise à faire ce déplacement depuis 300 ans.

La reine Victoria est effondrée lorsque son mari, le prince Albert décède le 14 décembre 1861. Elle ne s'en remettra pas et portera les vêtements noirs de deuil jusqu'à la fin de sa vie. Elle limitera autant que faire se peut les apparitions en public ce qui lui vaudra le nom de

« veuve de Windsor » du nom du château dans lequel elle réside.

Ce choix la rendra peu populaire. En 1870, avec en trame de fond la Troisième République en France, un rassemblement de Républicains a lieu pour pousser la reine à abdiquer à Londres. En 1871, elle tombe gravement malade tout comme le prince de Galles. Aussi, lorsqu'elle fait une apparition en public avec son fils à l'occasion des 10 ans du décès du prince Albert, celle-ci est salubre pour sa popularité et lui permet d'affaiblir le mouvement républicain.

La reine Victoria vécut vieille et plus le temps passera, plus sa popularité grandira. En 1887, elle célèbre son jubilé d'or (50 ans de règne) et 10 ans plus tard son jubilé de diamant. Elle décéda le 22 janvier 1901 entourée de son fils héritier qui deviendra le roi Edouard VII et de son petit-fils Guillaume II de Prusse.

## Collectionner la reine Victoria, un sujet à la fois passionnant et complexe.

Si le visage de la reine est, en toute logique, celui qui orne les timbres de Grande-Bretagne, il est aussi celui des nombreuses colonies anglaises de l'époque. Pour

vous donner un ordre d'idée, voici la liste des pays dont le premier timbre fut à l'effigie de la reine Victoria :

Australie-Méridionale	Maurice
Australie-Occidentale	Natal
Bahamas	Nouveau-Brunswick
Province du Canada	Nouvelle-Ecosse
Confédération canadienne	Nouvelle-Galles du Sud
Chypre	Nouvelle-Zélande
Colombie-Britannique	Ile-du-Prince-Edouard
Grande-Bretagne	Ile de Vancouver
Grenade	Queensland
Heligoland	Tasmanie
Honduras britannique	Terre-Neuve
Malte	Victoria

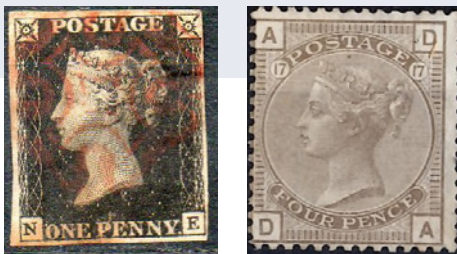
Il apparaît dès lors évident qu'il est très facile de séparer sa collection en fonction des différents pays possibles ou des différentes époques... Mais ce n'est pas tout ! Certains portraits ont servi dans plusieurs colonies comme par exemple, l'effigie du portrait de la reine d'Alfred Edward Chalon (Bahamas, Grenade, Nouvelle-Zélande...). C'est un autre axe vers lequel il est possible d'orienter sa collection. Ces timbres sont d'ailleurs repris sous le nom d' « effigie Chalon ».

En faisant des recherches sur Delcampe, force est de constater que la collection de timbres reine Victoria commence à tout petit prix mais peut monter très haut. Comme pour toutes choses, l'état du timbre détermine sa cote. Voici quelques trouvailles en fonction des bourses :

30 €



50 €



300 €



### De bons partenaires pour collectionner la reine Victoria

Chez Delcampe, de nombreux vendeurs anglais de renom vendent sur le site. Comme certains ne les connaissent pas, ils hésitent à leur acheter des timbres. Nous avons donc souhaité vous présenter certaines maisons :



#### Antonio M. Torres

Antonio Torres (Torresselection, Antonio\_Torres et 123gone) travaille dans la vente et l'achat de timbres depuis 48 ans. Ses spécialités sont l'histoire postale mondiale et notamment l'histoire postale anglaise.

*Argyll Etkin*  
Philatelists & Auctioneers

Argyll Etkin est une maison londonienne établie depuis 1958. Spécialisés dans l'histoire postale, les timbres rares, les lettres intéressantes et les timbres royaux, ils proposent de nombreux objets dans leur boutique Delcampe ArgyllEtkinuk.



Si on veut monter en gamme, pas de problème, la reine Victoria est un excellent sujet de timbres rares. Et même si nous savons d'ores et déjà que nous ne pourrons pas nous les offrir, voici trois timbres qui laissent rêveurs :



### Le timbre canadien de deux centimes à l'effigie de la reine Victoria de 1869.

Jusqu'en 2013, seuls deux exemplaires étaient connus dans le monde entier. Un troisième fut retrouvé par hasard et payé au prix de 5\$ par un collectionneur anonyme canadien. Selon [ici.radio-canada.ca](http://ici.radio-canada.ca), l'exemplaire a été reconnu authentique

par la « Vincent Graves Green Philatelic Research Foundation ». Ce timbre vaudrait plusieurs centaines de milliers de dollars. Belle affaire pour le collectionneur !

### Les Blue et Red Penny de Maurice

Ces deux timbres furent les premiers émis pour la poste de l'île Maurice. Ils portent la mention « Post Office ». Cette mention fut rapidement remplacée par une mention anglaise plus classique « Post Paid » et c'est bien évidemment ce qui fait la rareté de ces deux timbres. Il en existe moins de 30 connus à ce jour sur une émission approximative de 200 exemplaires. Là aussi, pour vous en offrir un, il faudra prévoir plusieurs centaines de milliers d'euros après avoir trouvé un collectionneur qui voudrait s'en défaire !



Pour découvrir les objets contenus dans la catégorie philatélie britannique reine Victoria

[CLIQUEZ ICI](#)

Pour découvrir les objets contenus dans la catégorie philatélie des anciennes colonies de la reine Victoria

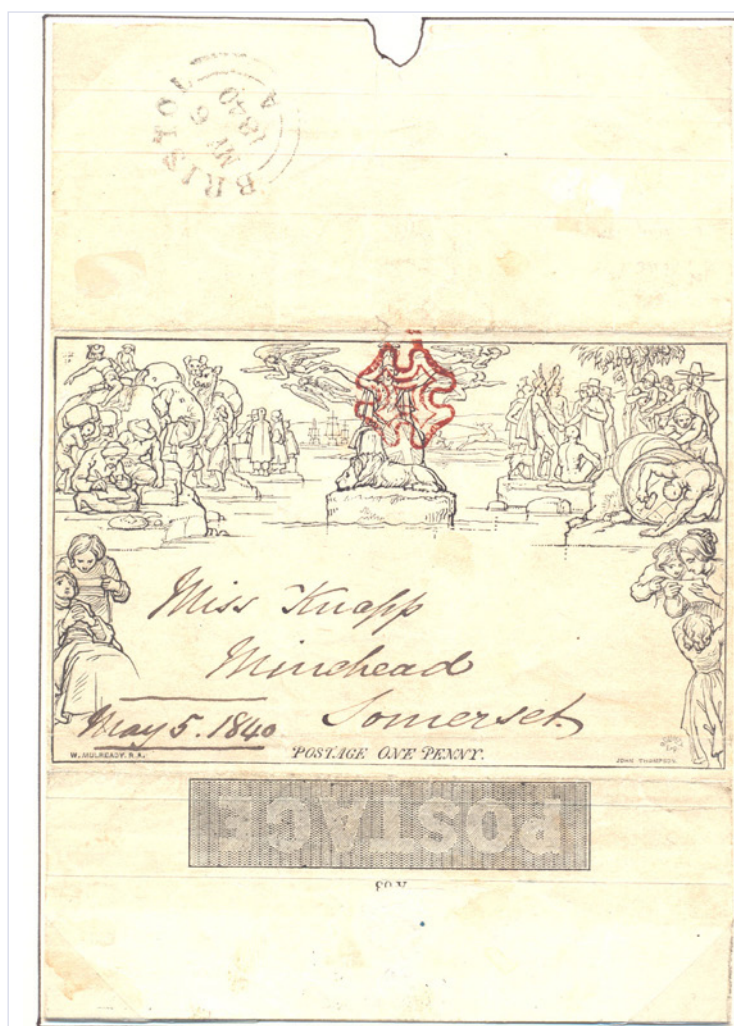
[CLIQUEZ ICI](#)



# L'ancêtre des entiers postaux anglais : la « Mulready »

Si le one-penny black est connu de tous les philatélistes, il faut savoir que ce n'est pas le seul produit issu de la réforme postale de 1837 en Grande-Bretagne. En même temps que lui, les premiers entiers postaux de Grande-Bretagne ont été créés. Ils portent le nom de « Mulready », emprunté à leur dessinateur.

Article réalisé sur base d'une étude et grâce aux visuels de Michel Letailleur de l'Association Franco-Britannique de philatélie, de l'Académie de Philatélie de France, de l'Académie Européenne de Philatélie et l'Académie de Philatélie de Belgique.



La grande réforme postale de 1837 fut mise en œuvre par Rowland Hill. Elle avait trois buts :

- Diminuer le coût des correspondances afin de les populariser.
- Etablir un tarif uniforme, payé au départ du courrier, déterminé en fonction du poids de celui-ci.
- Abolir les privilèges de franchise postale réservés aux membres du parlement et à l'aristocratie britannique.

Le tarif proposé était de 1d par ½ once (14,18 grammes). Si le timbre devint par la suite le moyen d'affranchissement le plus populaire, Rowland Hill songea d'abord à des feuilles-lettres et des enveloppes affranchies. Son idée était de créer une demi feuille de papier à lettre avec en filigrane « Post-Office » avec un beau dessin.

Nombreux furent les dessinateurs qui remirent un projet, mais aucun ne semblait trouver grâce auprès du directeur de la poste. Rowland Hill demanda

Sur cette page

Grande-Bretagne 1840, Mulready 1er jour  
d'utilisation officielle.



alors à son assistant, Henri Cole, de se mettre en contact avec un artiste qui lui avait été recommandé par le Chancelier de l'Échiquier Francis Baring, William Mulready.

Ce dernier était d'origine irlandaise. Sa famille était installée à Londres depuis 1792 (6 ans après sa naissance). Ses influences artistiques des maîtres du 18<sup>ème</sup> siècle et son talent lui avaient permis de faire partie des membres de l'Académie Royale des Arts. Il réalisa un dessin ambitieux et positif dont le but était d'exprimer comment la poste et sa réforme allaient permettre à l'industrie et au commerce britanniques de briller à travers le monde.

Le 4 janvier 1840, Baring approuva le dessin qui était également du goût de Rowland Hill. Le recto de l'enveloppe présente « Britannia » et son bouclier orné de l'Union Jack. A ses pieds, le Lion

Britannique est couché. Bras tendus, elle envoie des messagers ailés. Autour d'elle, des animaux des colonies, un chien, des Peaux Rouges serrant la main de William Penn pour lequel Mulready s'est inspiré d'un dessin de Benjamin West. A l'arrière, des voiliers, un attelage avec un renne... A l'avant, des personnages lisent du courrier.

Pour ce dessin très fourni, Mulready reçut 312£ et 10sh. Le graveur qui reproduisit ce dessin sur une plaque de laiton est John Thompson. Ce graveur n'était pas novice auprès de l'administration britannique. On lui devait déjà la « Britannia » de la pièce d'1d et du billet de 5£.

Les pavés latéraux qui encadrent le dessin central faisant de cette feuille une enveloppe-lettre informent l'utilisateur des tarifs postaux en vigueur, que ce soit les tarifs intérieurs, mais aussi ceux des colonies.

Le 6 avril, la firme Clowes & sons de Blackfriars à Londres, reçoit le contrat de fabrication. L'une des particularités de la « Mulready » est l'utilisation de papier de sécurité avec fils de soie. Ces fils sont en fait des fils de coton inclus dans la pâte à papier. Les enveloppes comportent un groupe de 3 fils (rouge, bleu, rouge) disposés obliquement dans chacun de leurs rabats. Les enveloppes-lettres présentent 3 fils rouges horizontaux au-dessus du dessin et deux fils bleus en-dessous. Quelques jours plus tard, le 1<sup>er</sup> mai 1840, les « Mulready » sont mises en vente.

#### Sur cette page

Essai en noir et blanc pour le dessin de la "Mulready".



Elles pourront être officiellement utilisées dès le 6 mai. Les lettres et enveloppes pouvaient être vendues à la valeur faciale plus un farding (ce qui équivaut à  $\frac{1}{4}$  de penny). La poste vendait les lettres à l'unité et les enveloppes par 12. Cette information est à nuancer car les revendeurs agréés pouvaient vendre les enveloppes à l'unité pour peu qu'elles soient découpées et pliées. Dans ce cadre, un léger supplément était ajouté au prix officiel. Pour fermer les enveloppes et les lettres-enveloppes, la gomme n'était pas présente. Il était donc de coutume d'apposer un cachet de cire ou du pain à cacheter.

Selon le catalogue Stanley Gibbons, elles furent mises hors cours le 22 janvier 1901.



#### De haute ne bas

Grande Bretagne 1840, Mulready avec trois fils inclus dans la pâte à papier.

Grande-Bretagne 1840, lettre Mulready partie de Grande-Bretagne à destination de l'Inde. Affranchissement complémentaire de 5\*2 pence. (issu de la Vente Collection William H. Gross du 11/06/2007 à New-York)



# Le faux 5 francs Merson, le milieu philatélique et l'administration postale il y a cent ans

Laurent Bonnefoy, de l'Académie de Philatélie de France

Etude reprise avec l'aimable autorisation de l'Académie de philatélie de France, parue dans "Documents Philatéliques, la revue de l'Académie de philatélie, n°215, 2013."

Fin 1912, une affaire sérieuse secoue le monde de la philatélie : des timbres faux oblitérés, très bien dessinés et imprimés, inondent le marché. C'est « L'Écho de la Timbrologie » daté du 15 décembre 1912 qui, le premier, révèle l'information au public en parlant d'une « terrible imitation du 5 francs français en cours, oblitéré ». Les autres magazines philatéliques reprennent presque tous l'information au début de l'année 1913 en étant unanimes sur un point : ces faux<sup>1</sup> sont redoutables tant ils imitent bien les originaux.



timbre authentique



timbre faux

De nombreux articles ont été écrits à propos de cette falsification et de ses caractéristiques<sup>2</sup>. Voici simplement l'indice le plus sûr pour le détecter : la correction de la cassure de l'angle supérieur gauche, le faussaire ayant laissé une seule ligne intérieure brisée alors qu'un timbre authentique en compte deux (fig. 1).



fig. 1

Pendant plusieurs décennies, les avis sur la raison d'être de ces faux sont partagés. Des études plus récentes <sup>3</sup> permettent de pencher plus pour un « faux pour tromper les collectionneurs » que pour un « faux pour tromper la poste ».

Il faut savoir que jusqu'à la Première Guerre mondiale, les timbres étaient recherchés particulièrement en oblitéré, à l'étranger plus encore qu'en France. La concurrence entre les négociants philatéliques, nombreux à l'époque, était féroce. Chacun cherchait à conquérir de nouveaux clients ce qui suscita des inimitiés et des jalousies et donna des idées à certains escrocs et autres faussaires. La cote du 5 francs Merson en oblitéré n'était pas négligeable <sup>4</sup>. Surtout, l'usage de ce timbre était devenu a priori limité : les tarifs postaux avaient en effet été réduits en 1910, et les échelons de poids augmentés, en 1906 puis de nouveau en 1910. Ce montant de 5 francs représente, par exemple, le tarif d'une lettre ordinaire de 750 g du 16 avril 1906 au 30 avril 1910, ou de 1 kg à partir

du 1er mai 1910 <sup>5</sup>.

Le sous-secrétaire d'État des Postes et Télégraphes signe une note <sup>6</sup> en 1904 où il est notamment indiqué que la « vente est limitée aux bureaux composés et à quelques bureaux simples autorisés ». Une autre note, signée par son successeur <sup>7</sup> en 1913 restreint encore plus le nombre de bureaux de poste susceptibles de vendre cette figurine.

Selon Robert Joany <sup>8</sup>, seuls deux tirages auraient été effectués avant 1920 : en 1900 puis en 1902. Arthur Maury <sup>9</sup> écrit même en janvier 1903 que « la provision de ce timbre serait, nous a-t-on dit, suffisante pour une vingtaine d'années ».

La demande philatélique de ce timbre, très supérieure à l'offre, explique sa cote. En août 1901 déjà, une fausse annonce de vente de dix timbres à 2 francs et à 5 francs oblitérés, parue dans un journal, suscita beaucoup de réponses et... de nombreuses plaintes <sup>10</sup>.

En 1912, donc, plusieurs milliers de faux timbres oblitérés à 5 francs paraissent sur le mar-

ché philatélique. Les dates des oblitérations observées, souvent bien lisibles mais apparemment fausses également, s'étalent sur trois ans et demi (de début 1909 à mi 1912) et représentent au moins dix-huit libellés différents de bureaux de poste, dont onze parisiens !

L'ampleur du phénomène explique pourquoi certains professionnels du négoce de timbres-poste décident de réagir. Dès l'automne 1912, quelques-uns informent directement l'administration postale.

Les auteurs philatéliques sont muets quant à la position de celle-ci ou bien, comme Pierre Quesnel, pensent qu'elle ne s'en est pas émue.

C'est pourtant ce qui ressort clairement d'un dossier conservé aux Archives nationales contemporaines <sup>11</sup>. Il s'agit d'une chemise intitulée « Timbres de 5 Frs Faux. 1912 » qui contient une vingtaine de documents : minutes de lettres, notes internes, enveloppes et correspondances adressées au sous-secrétaire d'État de novembre 1912 à juin 1913.

#### Notes de bas de page

1 Ils sont dénommés « faux de Forbin », du nom du négociant qui n'en était pas le fabricant mais peut-être le pourvoyeur initial.

2 D'autres signes distinctifs, avec de belles reproductions, figurent sur le site Internet de Toussaint COPPOLANI : <http://www.coppoweb.com/merson/fr.forbin.php>.

3 Surtout celles de Jean Storch, d'abord avec Robert Françon, tous deux assistés de Jean-François Brun, puis avec David Jennings-Bramly.

4 Respectivement 1,25 franc en 1903 et 1,75 franc en 1912 contre, par exemple, 50 c et 1 franc pour le 5 francs Sage (à comparer avec les cotes actuelles des catalogues).

5 Soit le maximum de poids en régime intérieur.

6 Publiée pages 350 et 351 du Bulletin Mensuel des Postes n° 10 d'août 1904.

7 Publiée page 26 du Bulletin Mensuel des postes n° 1 de janvier 1913.

8 Dans un article du « Bulletin Philatélique du Midi » de juillet 1953 puis dans le tome IV de sa « Nomenclature des timbres-poste de France », paru fin 1961.

9 Dans « Le Collectionneur de Timbres-Poste », n° 267.

10 Cité dans le n° 259 de mai 1902 de « Le Collectionneur de Timbres-Poste », qui reprend lui-même un texte paru le 1er mai 1902 dans « Le Petit Journal ».

11 Cote 19790505/164.



Les premiers à écrire sont MM. Gilbert & Köhler, négociants à Paris (fig. 2). D'autres les suivent peu de temps après, tel A. Mertens à Bruxelles qui envoie au ministre deux timbres (un neuf authentique et un oblitéré « bien différent ») le 16 novembre 1912. Un organisme dénommé « sous-comité pour la suppression des falsifications de timbres-poste », dirigé par Franz Reichenheim et dépendant du « Permanent Committee of Philatelic Congresses of Great Britain », écrit de Londres à l'administration que « de grandes quantités de ces faux timbres sont offerts aux collectionneurs

de timbres-poste. Ils existent avec des oblitérations diverses ».

De même, M. Perron, 16 rue Drouot à Paris, confie trois exemplaires à un inspecteur des Postes et M. Thumin, secrétaire du syndicat des négociants en timbres-poste pour collections, apporte à la direction des Postes de la Seine « un dossier comportant des renseignements ».

L'administration centrale, dès le 13 novembre, requiert l'avis technique de l'ingénieur en chef, directeur des Ateliers du boulevard Brune. La réponse de ce dernier, datée du 16 novembre, évoque des vols de timbres à l'Atelier même et révèle qu'il existe des signes d'authenticité qu'il tient à garder secrets (fig. 3). Gilbert & Köhler ayant envoyé deux spécimens le 20 novembre, le directeur des Ateliers les retourne le surlendemain en écrivant qu'ils lui « paraissent authentiques après un examen attentif ». Une réponse similaire est adressée le 27 novembre à M. Perron mais, devant l'insistance de ses interlocuteurs, le sous-secrétaire d'État en renvoie quatre exemplaires le 4 décembre à l'Atelier « en raison de l'assurance avec laquelle des spécialistes en la matière ont signalé ces figurines comme contrefaites » et demande « s'il ne reste aucun doute dans son esprit au sujet de l'authenticité de chacun de ces timbres ».

En raison de la première réponse de l'Atelier, une enquête interne avait été initiée le 20 novembre afin d'obtenir du directeur départemental de la Seine la communication des originaux des télégrammes affranchis avec des figurines à forte valeur faciale en lui précisant « de ne pas éveiller l'attention des agents taxateurs » ! Il faut savoir en effet que

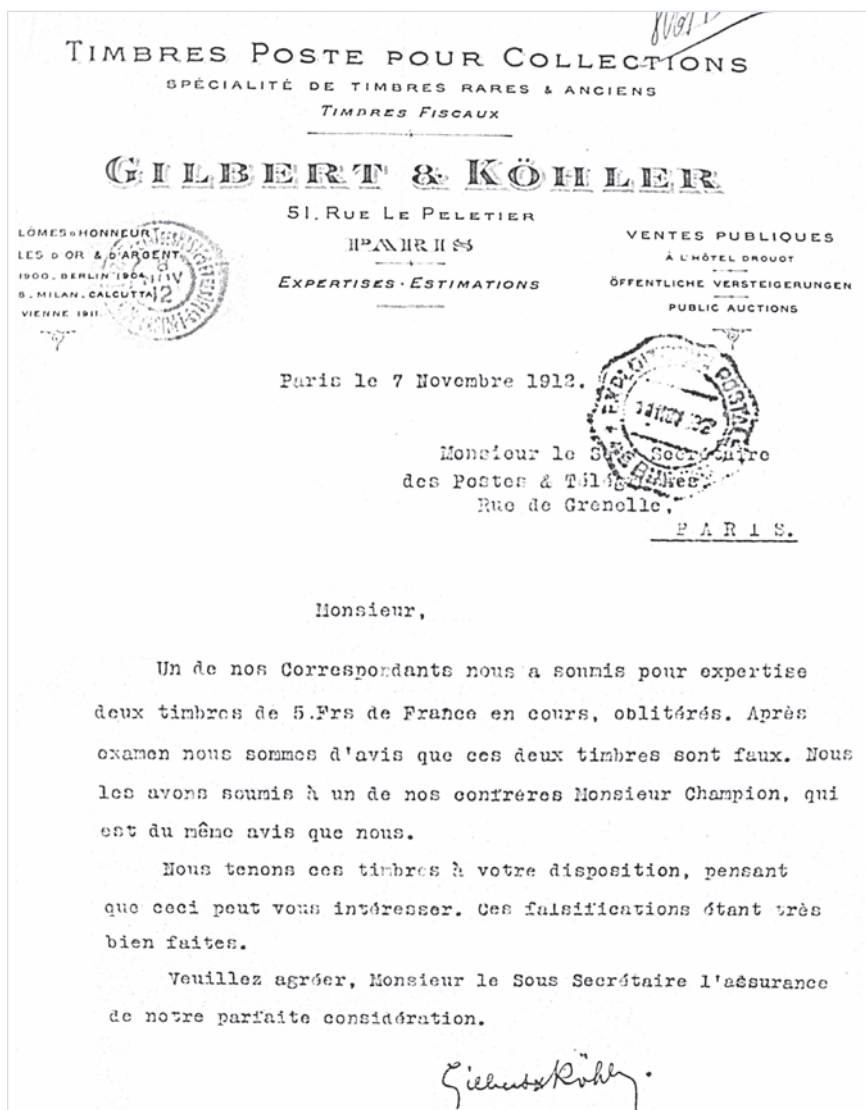


fig. 2





signalés jusqu'à ce jour avaient été trouvés oblitérés ». Le directeur parisien dépose une plainte en justice le 24 février.

Le 8 mars, l'administration centrale adresse plusieurs lettres, une à chacun de ceux qui l'ont alertée, pour les remercier et leur confirmer qu'il s'agit de contre-façons.

Cependant, les documents les plus tardifs du dossier d'archives ne révèlent pas d'autres informations. Le 2 mai, en effet, le directeur de la Seine indique que le Procureur ne possède aucun élément d'inculpation et n'envisage donc aucune suite judiciaire. Le siège écrit une nouvelle fois, le 18 juin, pour signaler l'intérêt d'engager des poursuites mais aucune autre pièce n'est présente dans le dossier.

Le 5 francs Merson eut une nouvelle carrière postale dans les années 1920 avant d'être remplacé en 1930, mais il a entamé une vie philatélique célèbre et continue à passionner les collectionneurs...

Remerciements à Jean-François Brun pour ses conseils et son éclairage sur le contexte de la philatélie à l'époque.

*Je vous adresse ci-joint :*

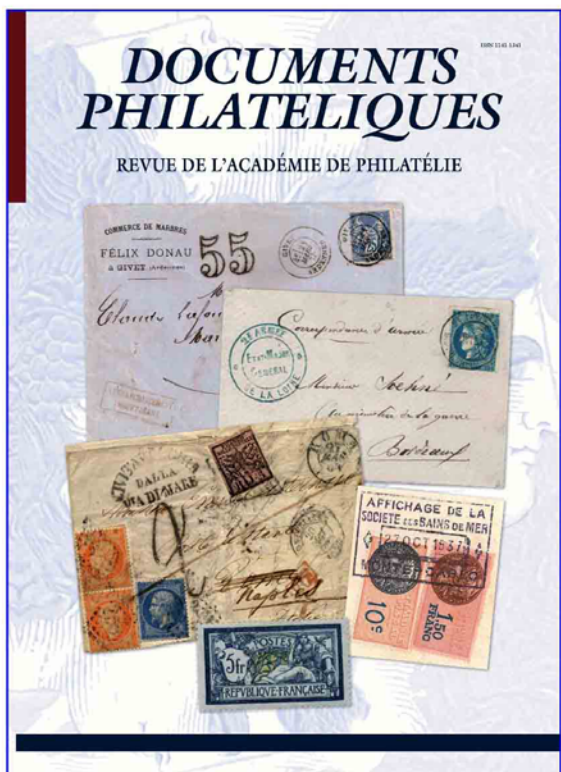
*1° Trois timbres poste à 5 fr ,  
communiqués officiellement à l'agence  
de la fabrication des timbres poste par  
M. Ducasse, Inspecteur de la Seine,  
à qui ils avaient été confiés par  
M. Perron, 16, rue Devot, à Paris ;*

*2° Un dossier comportant des  
renseignements fournis à l'ancienne  
Direction ~~de la~~ par M. Thuemin,  
de l'aire du Syndicat des négociants  
en timbres poste pour collectionner ;*

*Il résulte de l'examen de cette  
affaire que sur les trois timbres  
de M. Perron, celui qui porte l'oblitération  
de Bureau de Paris n° 51 est faux ;*

*Et cette même constatation  
a été faite relativement à quelques  
autres <sup>papiers</sup> communiqués à l'Administration*

fig. 5



**DOCUMENTS PHILATELIQUES**  
REVUE DE L'ACADÉMIE DE PHILATÉLIE

## DOCUMENTS PHILATELIQUES

### REVUE DE L'ACADÉMIE DE PHILATÉLIE

## ABONNEMENT DÉCOUVERTE

Vous aimez les timbres-poste et l'histoire postale, DOCUMENTS PHILATELIQUES offre depuis 1959 à ses lecteurs des articles originaux et des études de référence dans tous les domaines de la philatélie.

L'abonnement annuel comprend les 4 numéros de l'année qui paraissent les 15 janvier, 15 avril, 15 juillet et 15 octobre. Revue de format A4, 40 pages, toute en couleurs.

Un index des articles par auteur et par ordre de parution est disponible sur notre site Internet à l'adresse : <http://www.academiedephilatelie.fr>

Pour votre **première année d'abonnement**, nous avons le plaisir de vous proposer un **TARIF RÉDUIT À 30 €**  
**(au lieu de 40 €, soit 10 € de réduction)**

Méthodes de paiement :

- virement bancaire : Académie de philatélie.  
IBAN: FR85 2004 1000 0101 4366 3L02 062 BIC: PSSTFRPPPA
- PayPal sur l'adresse [academie.philatelie@gmail.com](mailto:academie.philatelie@gmail.com) (ajoutez 2 € pour les frais)
- chèque en euros tiré sur une banque française à l'ordre de l'Académie de philatélie adressé à Brigitte Abensur, 8 rue des Fossés, 5700 Pont-à-Mousson FRANCE.





# YVERT & TELLIER

## TOUTE LA PASSION DU TIMBRE EN UN CLIC!



### *Vente Prestige*

*Sélection exclusive et exceptionnelle*

Les ventes prestigieuses Yvert & Tellier sont des sélections de timbres et lettres de tous les horizons, de toutes les périodes et à tous les prix. Choix éclectiques, tarifs variés et qualité garantie sont les trois points forts de ces ventes que nous renouvelerons chaque trimestre.



### LA SÉLECTION DE L'EXPERT

Notre expert vous donne rendez-vous sur notre site Internet pour vous proposer des pièces insolites, rares ou exceptionnelles. La sélection est renouvelée toutes les semaines. Un exemplaire voire deux exemplaires de chaque sont disponibles.



### Nouveautés & Timbres du Monde

Débutants ou confirmés, cet espace intéresse tous les philatélistes qui souhaitent se tenir informés des nouveautés du moment... Choisissez votre pays et découvrez ses émissions !

À DÉCOUVRIR SUR **YVERT.COM** 



# Elisabeth de Bavière

La Reine Elisabeth de Belgique, femme du roi Albert 1<sup>er</sup> marque une rupture avec les précédentes reines. Ce sera la première qui sera à l'avant-plan. Jouant un rôle actif auprès des blessés pendant la Première Guerre mondiale, impliquée dans la vie culturelle belge, revenons sur l'existence de cette femme hors du commun qui vécut 89 ans.



Elisabeth de Wittelsbach, duchesse de Bavière est née le 25 juillet 1876. Fille de Charles-Théodore de Bavière et de Marie-Josèphe du Portugal, elle a pour tante et marraine la très célèbre Sissi dont elle a reçu le prénom.

Elle suit ses études au pensionnat Saint-Joseph à Zangberg. Elle parle allemand, français et anglais. La jeune fille est peu souriante, autoritaire et dotée d'un caractère très volontaire. En 1897, à l'occasion des funérailles de sa tante Sophie, la

duchesse d'Alençon, elle rencontre Albert de Belgique. A cette époque, âgé de 22 ans, Albert représente la famille royale de son pays. Depuis la mort de son frère Philippe, 7 ans plus tôt, il sera héritier après son père du trône de Belgique.

Le mariage d'Albert et Elisabeth sera célébré le 2 octobre 1900 à Munich. De leur union naîtront trois enfants : le prince Léopold (futur Léopold III) en 1901, le prince Charles en 1903 et la princesse Marie-José en 1906.

En 1909, Léopold II décède. Son

De haut en bas

Belgique 1980, timbres à l'effigie du couple royal Albert 1<sup>er</sup> et Elisabeth, émis à l'occasion des 150 ans de la Belgique.

CPA reine Elisabeth de Belgique.



père étant décédé entre-temps, Albert 1<sup>er</sup> monte sur le trône de Belgique. Elisabeth soutient son mari et s'occupe d'œuvres de bienfaisance. Passionnée de musique et d'art en général, elle fonde le « Quatuor de la Reine ». Lorsque la Première Guerre mondiale débute en août 1914, elle est aux côtés de son mari et des Belges, ce, malgré ses origines. De par son action auprès des blessés durant la guerre, elle reçoit le surnom de « Reine Infirmière ». Elle joue aussi un rôle politique en transmettant des messages confidentiels aux autorités britanniques lorsqu'elle rend visite à ses enfants installés en Angleterre pendant la guerre. A la fin de la guerre, en 1918, le couple royal est très populaire en Belgique. Suivra une période où la reine multipliera les voyages officiels ou non. Elle se rendra, entre autres, aux Etats-Unis et en Egypte où elle assistera en février 1923 à l'ouverture du tombeau de Toutânkhamon. Il faut savoir



**De gauche à droite et de haut en bas**

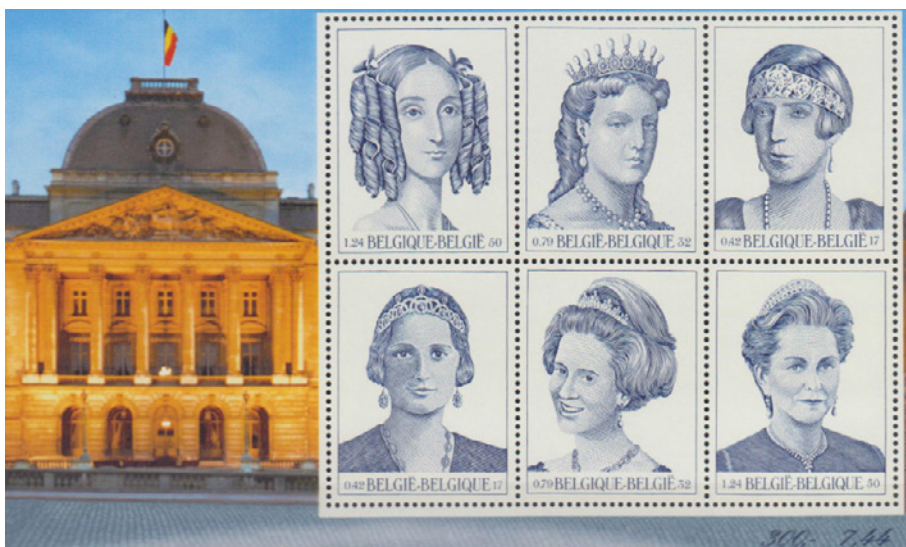
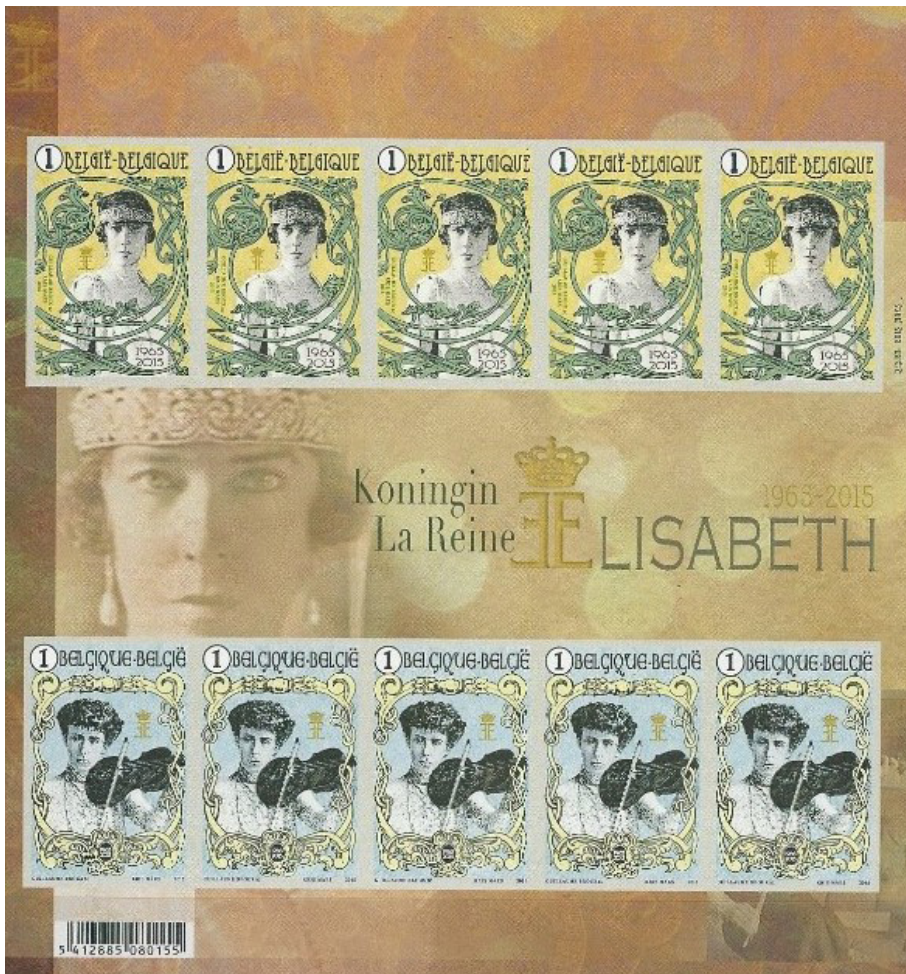
Belgique 1937, carte maximum à l'effigie de la reine Elisabeth, oblitération du 15/09/1937.

Belgique 1951, carte maximum à l'effigie de la reine Elisabeth, oblitération du 23/06/1951.

Belgique 1976, carte maximum à l'effigie de la reine Elisabeth, oblitération du 22/05/1976.

Belgique 1914, carte souvenir du couple royal héroïque.

Belgique 1931, série « Infirmière au bandeau » surtaxée au profit de la lutte contre la tuberculose.



De haut en bas

Belgique 2015, feuillet de 10 timbres reine Elisabeth.

Belgique 2001, feuillet de 6 timbres à l'effigie des reines de Belgique.

que la reine Elisabeth était férue d'égyptologie. Elle soutient à ce titre la « Fondation Egyptologique Reine Elisabeth », actuellement rebaptisée « Association Egyptologique Reine Elisabeth ». Durant ses voyages, la reine apprécie de pratiquer la photographie.

En grande philanthrope qu'elle est, elle sera également à l'origine de la « Fondation Médicale Reine Elisabeth » et du « Fonds Reine Elisabeth pour l'Assistance Médicale aux Indigènes du Congo Belge ».

En 1934, le roi Albert 1<sup>er</sup> décède. La reine cède sa place de 1<sup>ère</sup> dame à la reine Astrid, sa belle-fille. Malheureusement, celle-ci décédera à son tour un an plus tard. La reine Elisabeth soutient son fils Léopold III et ses petits-enfants. Elle revient à l'avant-plan et se consacre à nouveau aux arts et à la philanthropie.

C'est à cette époque qu'avec son ami le musicien Eugène Ysaÿe, elle crée un concours musical international pour les jeunes talents. Elle soutient aussi la création de l'« Orchestre National de Belgique », de la « Bibliothèque Nationale Albert 1<sup>er</sup> » et de la « Chapelle Musicale Reine Elisabeth ».

Lorsque la Seconde Guerre mondiale éclate, elle reste au château de Laeken auprès de son



filis. Lorsque ce dernier abdiquera en faveur de son fils le roi Baudouin, la reine emménage au Stuyvenberg et se fait plus discrète.

Elle pousse à ce que le « Concours Musical International Eugène Ysaÿe » soit relancé. Il l'est sous le nom du « Concours Musical International Reine Elisabeth ». Aujourd'hui encore, plus de 50 ans après le décès de la reine, ce concours a une renommée mondiale.

Elle entreprend de nombreux voyages dans des pays communistes dont elle a tendance à partager les idées et reçoit ainsi le surnom de « Reine Rouge ».

Elle décède le 23 novembre 1965, des suites d'une crise cardiaque. En son honneur, la fille aînée du roi Philippe de Belgique porte le prénom d'Elisabeth.



Pour découvrir les timbres à l'effigie de la reine Elisabeth sur Delcampe

[CLIQUEZ ICI](#)

- De haut en bas et de gauche à droite
- Belgique 1951, série de timbre à l'effigie de la reine Elisabeth surtaxés au profit de la « Fondation Médicale Reine Elisabeth ».
- Belgique 1937, feuillet de 4 timbres surtaxés au profit du « Concours Musical International Eugène Ysaÿe ».
- Belgique 1966, Feuillet de l'administration des postes oblitération « musée de la Dynastie Belge ».
- Belgique 1976, timbre à l'effigie de la reine émis à l'occasion des 100 ans de sa naissance.
- Belgique 1976, timbre à l'effigie de la reine Elisabeth, amoureuse des arts.



# L'émission du Cardinal Mercier de 1932

Série de timbres commémorative du cardinal Désiré Joseph Mercier, l'émission du même nom date du 10 juin 1932. Elle comporte 9 timbres dont les valeurs faciales vont de 10c à 10F.

Il y a lieu de faire une différence entre les petites et les grandes valeurs. Les petites valeurs (10c, 50c, 75c et 1F) sont la déclinaison du même portrait du cardinal Mercier dans 4 couleurs différentes. Le dessin est de Marie Van Humbeeck-Piron, la gravure de J. Malvaux, impression en héliogravure.

Les valeurs comprises entre 1,75F et 5F représentent deux dessins de scènes de vie du cardinal. Ces deux dessins sont l'œuvre du Révérend-Père Ephrem de Braine-l'Alleud.

Enfin, le timbre de 10F est le seul à avoir été dessiné par Anton Carte. Contrairement aux petites valeurs, les timbres dont les

valeurs sont situées entre 1,75F et 10F ont été imprimés en taille-douce.

Le cardinal Mercier est né à Braine-l'Alleud en 1851. Il fut primat de Belgique de 1907 à 1926. Il est une figure importante de la résistance nationale pendant la Première Guerre mondiale. A son retour du conclave de 1914

Sur cette page

Belgique 1933, enveloppe décorée cardinal Mercier portant un timbre de l'émission du même nom.



consécutif au décès de Pie X qui voit l'accession à la papauté de Benoît XV, il retrouve la cathédrale de Malines en partie détruite et apprend le décès de 13 prêtres de sa paroisse. Choqué par cette découverte et celle des blessés de guerre qu'il a croisés sur son chemin, il écrit la lettre pastorale « Patriotisme et Endurance » qui, bien qu'elle fut transmise en douce car critiquant avec véhémence l'occupant allemand, reste l'un des messages les plus marquants du patriotisme belge durant cette guerre. Toute la série était surtaxée et vendue au prix de 95F. Dans un premier temps, du 28 mai au 2 juillet 1932, les timbres furent mis en vente par souscription en série complète. On les retrouva par la suite également dans les bureaux de poste à partir du 10 juin. Les grosses valeurs de ces timbres, de 1F75 à 10F ont des tirages restreints d'à peu près 25 000 exemplaires par timbre ce qui leur donne une certaine

valeur. Plus rares encore sont les timbres de cette émission à porter la surcharge « Braine-l'Alleud 17-7-33 Collegio Cardinal Mercier ». Cette surcharge fut créée pour l'exposition qui eut lieu au collège Cardinal Mercier de Braine-l'Alleud le 17 juillet 1933. Seules 4700 séries reçurent la surcharge. La surtaxe de ces timbres aurait été destinée à l'achèvement des travaux du collège, selon l'étude de Monsieur René Bosse du Club Philatélique de Braine-l'Alleud. Selon cette même étude, les timbres étaient proposés au public soit en série complète, soit de manière isolée pour les petites valeurs. Il y eut également quelques belles curiosités créées à cette occasion lorsque le cachet fut apposé à cheval sur une paire ou sur une enveloppe. Il y eut deux cachets authentiques de surcharge. L'explication probable de ce second cachet réside dans l'usure du premier ou dans

Sur cette page

Belgique 1932, série complète des timbres à la gloire du cardinal Mercier.



le temps d'attente pour les philatélistes présents ce jour-là. Il fallut un peu de temps pour que la série surchargée de Braine-l'Alleud prenne de la valeur, mais à partir de 1965, les timbres surchargés commencèrent à atteindre des cotes nettement supérieures à celles de la série initiale. Dès lors, elle commença à intéresser les faussaires.

Selon Monsieur Bosse, il y aurait 5 faux cachets. Les faux concernent aussi bien les cachets

de « type 1 » que de « type 2 ». Il va évidemment de soi que rien ne remplace l'œil averti de l'expert. Toutefois, Monsieur Bosse nous offre quelques clés pour repérer les faux.

L'allure générale des fausses surcharges est plus empâtée. Certaines lettres sont plus grandes que d'autres ou mal alignées. La tête du deuxième R de Mercier est parfois arrondie. Le trait d'union peut être plus court et épais... Nous reviendrons grâce à Mon-

sieur Bosse plus en détail sur ces faux, mais avant cela, il nous transmet une information facile à vérifier. Par crainte d'écraser leur cliché et de le rendre de ce fait inutilisable, les faussaires ont eu tendance à donner moins de pression sur leurs fausses surcharges. Ainsi l'encre n'a pas toujours adhéré de façon parfaite sur le timbre. Si la surcharge est incomplète ou faiblement encrée, il y a de fortes chances pour que vous soyez tombé sur un faux.

Pour découvrir les séries cardinal Mercier en vente sur Delcampe

[CLIQUEZ ICI](#)

Sur cette page  
Série complète portant la surcharge de Braine l'Alleud.

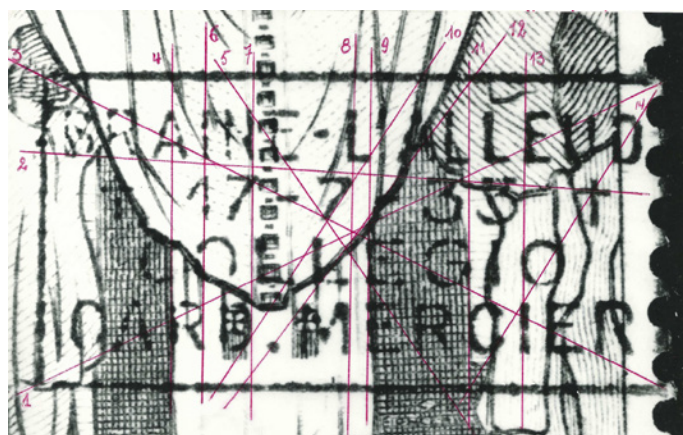


## Les surcharges fausses et authentiques

Selon Robert Bosse, il existe deux surcharges authentiques.



Cachet Type 1



Cachet Type 2

Il a répertorié 5 fausses surcharges. Une surcharge à comparer avec le cachet de type 1, 4 à comparer avec le cachet de type 2.



Fausse surcharge à comparer avec le cachet du type 1

### Différences :

- Les traits d'union sont courts et épais.
- Le chiffre 17 n'est pas aligné.
- Le « D » de « Alleud » est trop arrondi.
- Le « M » et le premier « E » de Mercier sont déformés.



1ère fausse surcharge à comparer avec le cachet de type 2

### Différences :

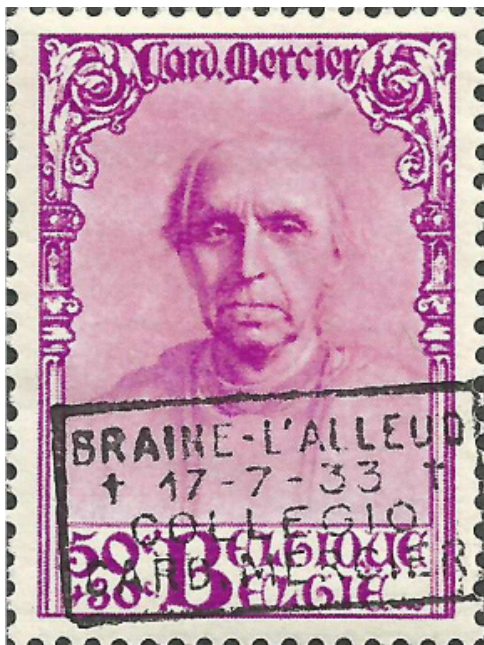
- Le « G » de « Collegio » est plus grand que les lettres voisines.
- Le « L' » est arrondi.
- Le premier « R » de Mercier bascule vers la droite.
- Le « B » de « Braine » est trop étroit.
- La barre du A de « Card » est oblique.
- L'allure générale est empâtée.



2ème surcharge à comparer avec le cachet de type 2

**Différences :**

- Les lettres ont plusieurs hauteurs différentes.
- La croix sous « Alleud » est trop à droite.
- La tête du second « R » de Mercier est trop grosse.
- Les lettres ne sont pas bien alignées.



3ème surcharge à comparer avec le cachet de type 2

**Différences :**

- La barre horizontale du « G » de « Collegio » est à peine marquée.
- La tête du second « R » de « Mercier » est arrondie.
- Le premier jambage de « A » de « Card » est incurvé.
- Il en est de même pour celui de « Braine ».
- La croix sous « Alleud » est déformée.
- La tête du second 3 de 33 est tombante.
- La tête du « R » de Braine est arrondie.



4ème surcharge à comparer avec le cachet de type 2

**Différences :**

- Les têtes des 3 de 33 sont horizontales.
- La croix sous « Alleud » est déformée.
- Le « C » de « Card » est écrasé.
- Le « E » de « Collegio » est déformé.
- La tête du second « R » de Mercier est trop large.

Remerciements à Robert Bosse pour son aide très précieuse dans la réalisation de cet article.

# Le Maghrebophila

Maroc - Algérie - Tunisie



Tous les trois mois, découvrez la revue en ligne “Maghrebophila”.



Pour vous y abonner gratuitement,  
envoyez un email à

[kalid.benziane@ch-chatellerault.fr](mailto:kalid.benziane@ch-chatellerault.fr)



# Rencontre avec Patrice Daniel

Patrice Daniel est un collectionneur passionné par la philatélie chinoise. Originaire de Saint-Mandé dans le Val-de-Marne, cet ancien cadre de la SNCF a accepté de nous présenter sa collection.



“

Soyez patient et dites-vous qu'il manquera toujours une pièce à votre collection ! ”

## **Comment êtes-vous tombé dans la philatélie ?**

Comme tout le monde, il y a longtemps (entre 1969 et 1975), en recueillant tout ce qui me tombait sous la main ! Puis, longtemps après, ma femme m'a offert une variété française (recensement sans le 7) et en 1986 à la naissance de notre fils, j'ai voulu lui constituer une collection. J'ai choisi la République de Chine et Taïwan...

## **En quelques lignes, décrivez-moi les axes principaux de votre collection (lieu, époque, style, sujets...)?**

Vaste sujet : toute la Chine sauf le Mandchoukuo et l'Empire, plus Taïwan. Pour la Chine : neufs, obli-

térés parfois, les enveloppes « premier jour » ayant circulé (la majorité des pièces que je possède date d'après 1980) et les tarifs postaux (lettres ayant circulé) de la République entre 1911 et 1949.

## **Avec qui partagez-vous votre passion (famille, amis, associations, club de philatélie) ?**

Je suis membre de la « Philatélie Chinoise » et chargé du service des nouveautés.

## **Quelle est pour vous la pièce maîtresse de votre collection ?**

Une lettre de 1942 partie de Shanghai pour la Suisse (1). Cette lettre est adressée à un organisme d'aide aux juifs persécutés. Elle vient du « ghetto » de cette ville.

J'ai écrit un article autour de cette enveloppe et ai eu l'honneur non seulement d'être publié dans notre revue (ça, c'était assez facile !) mais de voir l'article repris par « Doar Ivri », revue du « Cercle Français Philatélique d'Israël » ! C'était mon premier article !

Ce n'est pas une pièce extraordinaire quant à sa valeur, mais c'est un petit morceau d'Histoire ! Comme beaucoup de courriers d'ailleurs... quand on cherche un peu !

**Avez-vous une anecdote concernant l'achat d'un de vos timbres ?**

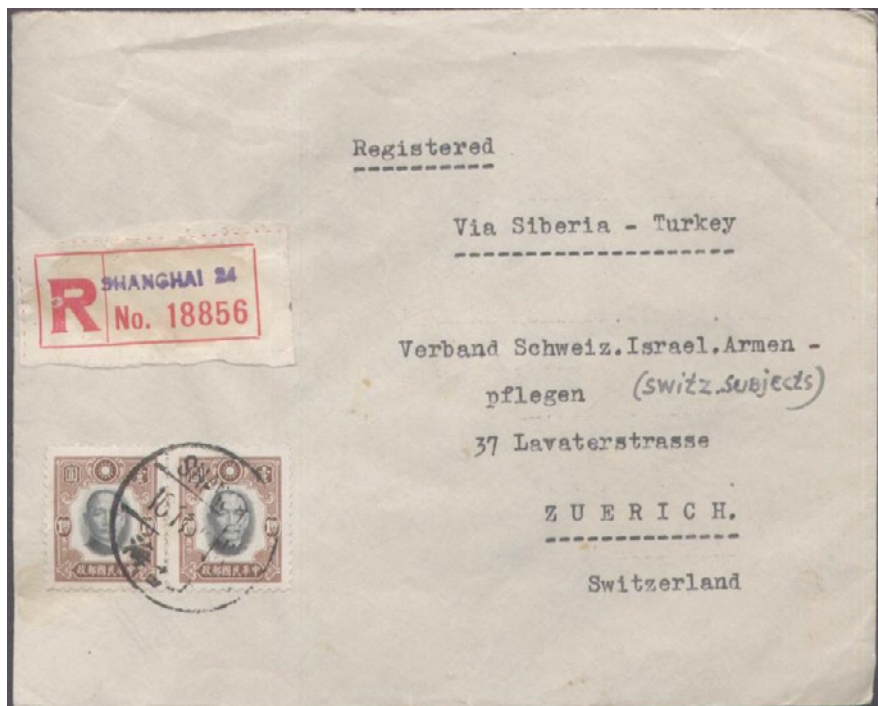
Il n'y a pas longtemps sur le site Delcampe, j'ai trouvé une surcharge anti-bandits (2) (elle servait dans les années 30 en Chine à contrer les possibles vols de timbres dans une province pour être vendus dans une autre !) sur un timbre dans un lot très ordinaire, au premier abord...

**Que conseillerez-vous à quelqu'un qui voudrait commencer une collection aujourd'hui ?**

La patience et l'idée qu'il manquera toujours quelque chose à une collection !

**Quel timbre ou pièce philatélique que vous n'avez pas encore rêveriez-vous de trouver ?**

Quelques courriers des derniers tarifs pratiqués en Chine juste avant la victoire des communistes et quelques courriers juste après cette victoire aussi ! En gros l'année 1949 !



1



2



Chine  
Bloc-feuillet Acteur Mei Lan-Fang  
1962 \*\*  
**5 020 €**



URSS  
Touva - 1 kopek vert (au lieu de orange) 1935 \*\*  
**1 160 €**



Tunisie  
1F50 + 3F50 non-émis (Y/T 243A) 1943 \*\*  
**1 500 €**



Congo Belge  
BL2 (COB) "Congrès international du Tourisme" 1938 non-dentelé BL2 \*\*  
**800 €**



Monaco  
N°876A - variété "Albert Dürer" 1972 \*\* avec cert.)  
**380 €**



TAAF  
Lettre de St-Paul & Amsterdam 1955 par SAPMER pour Toulouse  
**360 €**



Belgique  
N°1 (COB) 10c brun 1849 neuf (aminci)  
**880 €**



France  
N°49d (Y/T) Emission de Bordeaux 80c grosseille oblit. GC 2602  
**400 €**



France  
N°32 (Y/T) 80c rose en bloc de 4 Empire Lauré 1867 \*\*/\* (signé Calves)  
**450 €**



France  
N°49 (Y/T) Emission de Bordeaux 80c rose \*\* (avec cert.)  
**500 €**



Congo Belge  
BL6A \*\* 1949 UPU - impression renversée du centre  
**500 €**



France  
Cours d'instruction N°120-C11 (Y/T)  
\*\* 50c brun & gris  
**630 €**



France  
Téléphone N°12 (Y/T) 25c bleu s.  
chamois 1896 oblité.  
**640 €**



Sénégal  
N°3+5 sur lettre càd St-LOUIS 1864  
pour Dijon (Voie anglaise) (signé  
Scheller)  
**350 €**



France  
Préo N°3 (Y/T) 5c vert 1893 (signé  
Calves)  
**380 €**



France  
Bloc-feuillet 122 (Y/T) Jeux Olympiques de Pékin 2008, variétés : valeurs faciales absentes  
**695 €**



France  
France - Lettre de Tahiti 1869 pour  
Bordeaux par bateau via Valparaiso  
et Londres  
**888 €**



France  
Lettre par ballon monté 'Général  
Uhrich' 18 nov 1870 pour New-  
York, transit par Londres  
**2 150 €**



France  
Timbres de guerre N°8/9 "Chambre de Commerce de Saint-Nazaire" 50c et 2F en feuilles (\*) avec variétés "EG" absent (sur chaque feuille) (signé + cert.)  
**2 000 €**



St-Pierre & Miquelon  
N°3 (Y/T) 25 s. 1F olive \* (signé  
Calves + cert.)  
**1 600 €**



France  
Lettre affr. 20c bleu + 80c carmin  
clair càd Paris 1855 pour la Chine  
via l'Egypte  
**1 508 €**



Algérie  
Lettre affr. 1,50F càd Souma 1943  
pour Sebha taxée à l'arrivée au  
Fezzan avec timbre-poste (pour  
cause de manque de timbre-taxe),  
ouverte par la censure  
**1 000 €**



France  
Libération Entier postal Ouessant  
90c rouge, cachet "Comité Local  
de Libération" (signé Mayer)  
**975 €**



# Un site à découvrir

[www.academiedephilatelie.fr](http://www.academiedephilatelie.fr)

Ce mois-ci, nous avons eu envie de présenter le site de l'Académie de Philatélie qui nous fait le plaisir de nous permettre de diffuser l'article sur le 5F Merson de Laurent Bonnefoy. Son Webmaster, Jérôme Bourguignat a répondu à nos questions pour nous présenter ce site destiné aux amateurs de philatélie de haut niveau.

## **Pourriez-vous nous présenter votre association (mission-sujets de prédilection...) ?**

L'Académie de Philatélie a été fondée en 1928.

Depuis l'origine, son but principal est de "contribuer au développement de la philatélie par tous les moyens possibles".

L'Académie se compose de 40 membres titulaires, d'autant de membres correspondants et de membres associés étrangers. Ils ont tous été élus depuis l'origine. Depuis sa création, l'Académie prône une philatélie exigeante basée sur l'étude des sources et des archives. Nos activités sont multiples. La réunion mensuelle à Paris est principalement animée par une conférence. Nous tenons aussi une réunion publique annuelle, attribuons des prix (littéraire, collection philatélique), tenons des stands

durant des expositions.

Nous organisons aussi des réunions communes avec d'autres académies ou associations nationales équivalentes, des « Journées de l'Académie » (cycle de conférences avec expositions des membres ouvertes au public). L'Académie édite des ouvrages et publie la revue trimestrielle « Documents Philatéliques ».

## **Depuis combien de temps votre site existe-t-il ?**

Le site internet existe depuis février 2001 et a été refondu au début de 2016.

## **Qu'est-ce qui vous a motivé à le lancer ?**

Le site internet a pour objectif de faire connaître l'Académie et de présenter les travaux de ses membres.

## **Quel est pour vous le plus que ce site apporte aux internautes ?**

Tous les résumés des conférences et des pièces du mois y sont disponibles. Il y a aussi une boutique pour acheter les livres publiés par l'Académie, s'abonner ou acheter les an-





ciens numéros de notre revue trimestrielle « Documents Philatéliques ».

La liste de tous les membres vivants ou passés avec un CV philatélique permet de prendre contact facilement avec le spécialiste de votre collection qui répondra volontiers à vos questions.

Par ailleurs, on y trouve d'autres rubriques comme une bibliographie critique d'ouvrages parus depuis 2002 et une présentation des principales sources documentaires.

Nous ne répéterons jamais assez qu'une bonne documentation est indispensable pour collectionner en toute connaissance de cause. Il est fondamental de travailler à partir des sources ou des ouvrages qui les ont exploités directement. Nous avons trop d'exemples de fausses informations propagées d'un ouvrage à l'autre et qui induisent les philatélistes en erreur.

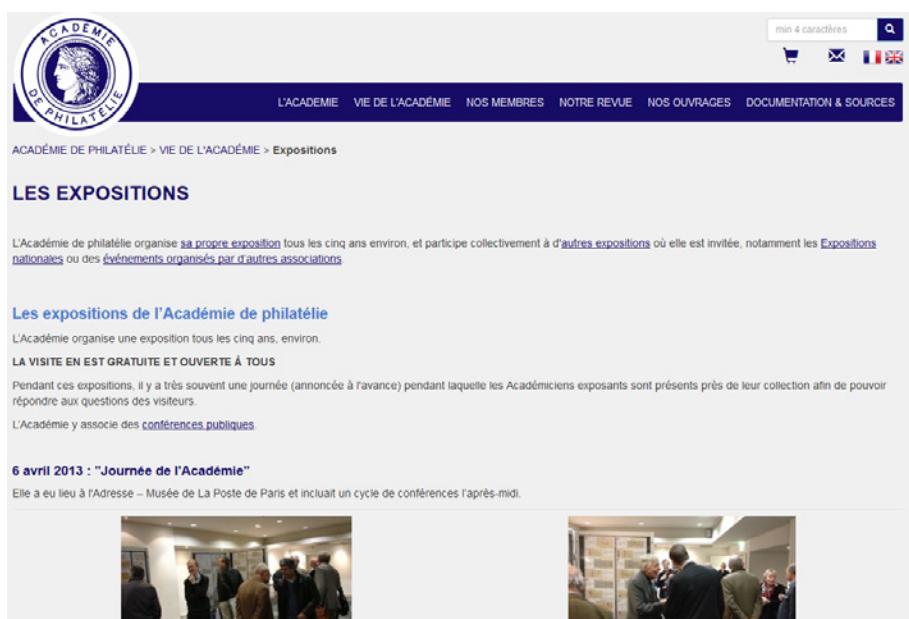
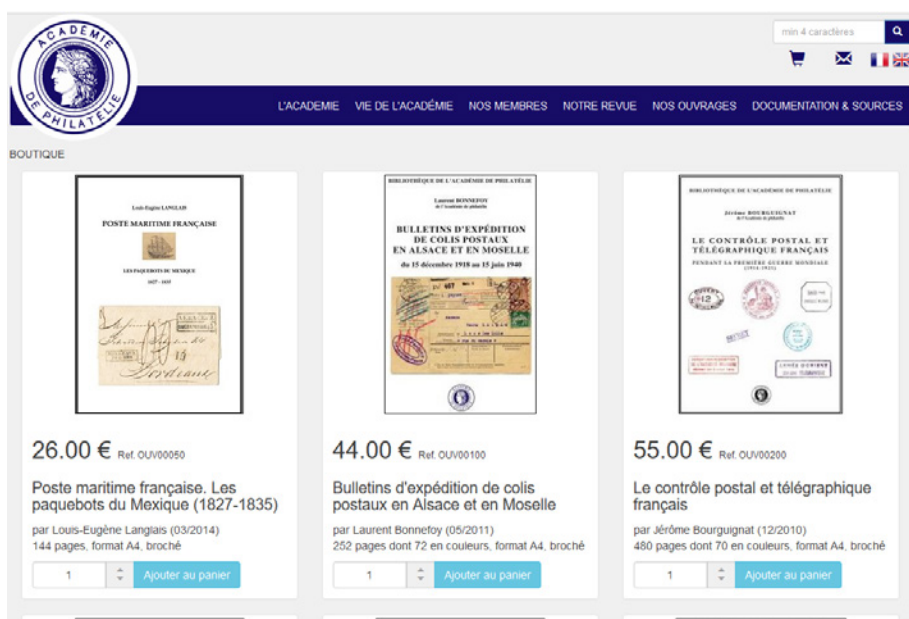
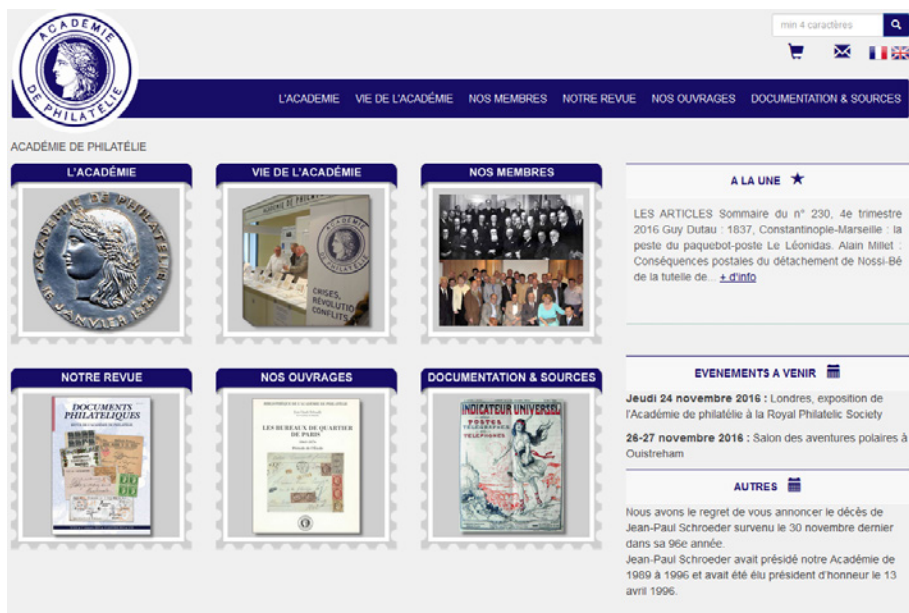
### Comment les membres peuvent-ils s'impliquer dans la vie de votre site ?

L'Académie examine les candidatures de tous les postulants. Un postulant à l'Académie de Philatélie doit être présenté par deux parrains ; s'il obtient le nombre de voix requis, il est élu membre correspondant ; il peut être français ou étranger.

### Que peut-on souhaiter pour l'avenir à votre site ?

Nous souhaitons que la fréquentation de notre site augmente, et que les philatélistes y trouvent les réponses à leurs interrogations.

Captures d'écran du site <http://www.academiedephilatelie.fr>



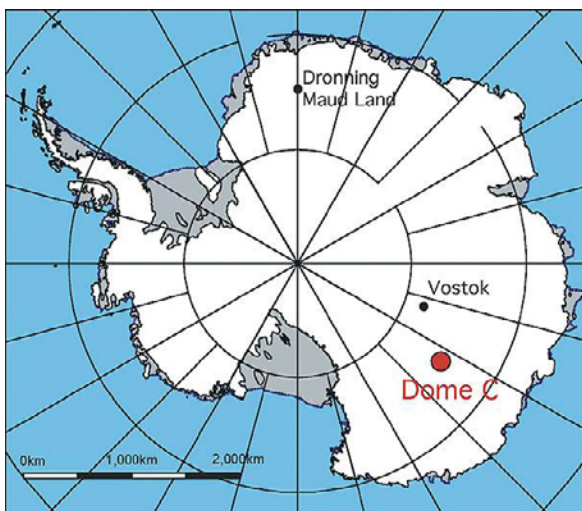


# DC 1, premier hivernage à Concordia

Roger Venturini, Secrétaire de l'UFPP-SATA

## Le Dôme C : Où ? Quand ? Pourquoi ?

La station franco-italienne Concordia est située au cœur du continent antarctique, à plus de 1000 km des côtes. Elle a été édifée sur un dôme de glace de l'inlandsis, le Dôme C, à 3233 mètres d'altitude. Située par 75° 06' S et 123° 21' E, elle est à environ 1100 km de la base française Dumont d'Urville et à 1200 km de la base italienne Terra Nova Bay (aujourd'hui base Mario Zucchelli).



Le Dôme C a d'abord intéressé les glaciologues. Dans les années 1970, le Dôme Charlie est choisi comme site pour effectuer des forages de la calotte glaciaire. Il a été baptisé Dôme Charlie par les équipes de l'US Navy (code phonétique de l'aéronautique). Le « squadron VXE-6 » de l'US Navy est chargé du support logistique aérien des équipes scientifiques. Le 15 janvier 1975, deux avions LC 130 Hercules sont endommagés lors de leur décollage du Dôme Charlie. Un troisième est également accidenté le 4 novembre 1975. En novembre 1975 et en novembre 1976 (donc pendant l'été austral), l'US Navy établit un camp temporaire au Dôme C pour récupérer les appareils. Après d'importantes réparations des structures et le remplacement de moteurs, ces trois LC 130 décollent pour la base de McMurdo le 26 décembre 1975, le 14 janvier 1976 et le 25 décembre 1976.



De novembre 1977 à mars 1978, une équipe française de treize personnes s'installe dans le camp abandonné à Dôme C. Les appareils du VXE-6 les transportent sur le site avec plusieurs tonnes de matériel. Au cours de cette période, les travaux de forage permettent d'atteindre une profondeur de 905 mètres. Les carottes de glaces extraites fournissent des échantillons remontant à environ 45 000 à 50 000 ans.

Pendant l'été austral 1979, le camp est réoccupé par les Américains et les Français sous les auspices du programme IAGP (International Antarctic Glaciological Project) de la NSF Américaine (National Science Foundation) pour effectuer des études sismiques, météorologiques et une reprise des forages entrepris l'année précédente. Le camp abrite alors dix-huit personnes. Quand le site est fermé en janvier, il est laissé pratiquement intact.



Le forage IAGP du Dôme C est repris et amélioré lors des opérations des années suivantes, et toujours avec le soutien aérien des LC 130 Hercules du VXE 6 américain.



En 1992, la France décide de construire une nouvelle base sur le plateau antarctique. L'Italie s'associe à ce programme. En été 1996, une équipe franco-italienne met en place le premier camp au Dôme C. Les objectifs principaux de ce camp sont d'installer une base support pour le projet EPICA (European Project for Ice Coring in Antarctica) et pour la construction d'une station permanente. Après neuf ans de travaux

De haut en bas

Etats-Unis 1977, pli commémoratif de la mission de forage sur le Dôme C. Oblitération du 22/11/1977.

Etats-Unis 1979, pli commémoratif de l'expédition polaire Dôme C. Oblitération du 11/01/1979.

Etats-Unis 1982, pli commémoratif du sondage climatopique du Dôme C. Oblitération du 19/01/1982.

et des centaines de tonnes de matériel amenées sur place par les convois partis de Dumont d'Urville, la station Concordia est pratiquement achevée lors de la campagne d'été 2004-2005, et le premier hivernage peut être organisé en 2005.



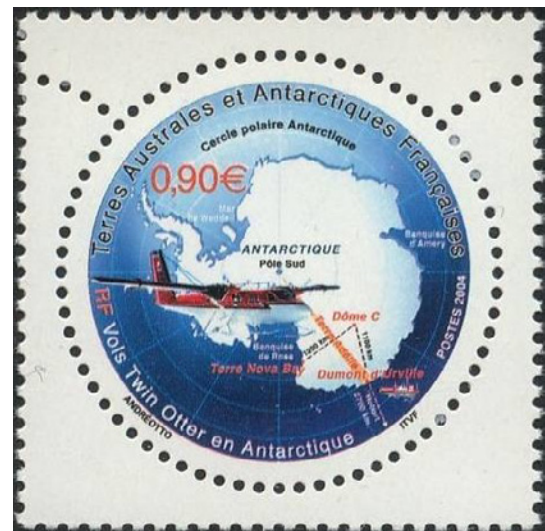
La base antarctique Concordia située sur le Dôme C. Vue prise du sommet de la tour de 32 mètres située à un kilomètre de la base. La station d'été est visible derrière la nouvelle station, en fin de construction.

*Photo prise le 29 janvier 2005 juste après minuit par Stephen Hudson (domaine public).*



L'accès au Dôme C ne peut s'effectuer que par convoi terrestre - le raid - au départ de Cap Prud'homme, base annexe sur le continent, à cinq kilomètres de Dumont d'Urville (une dizaine de jours pour un trajet de 1100 km)...

...ou par avion léger (Twin Otter puis plus tard Basler BT 65) au départ de la base italienne Terra Nova Bay ou de D 10, à proximité de Dumont d'Urville (4 heures d'avion).



De haut en bas, et de gauche à droite  
TAAF 1993, timbre de poste aérienne, D10 Base de départ des Raids.  
TAAF 1996, timbre de poste aérienne Raid Dôme C.  
TAAF 2004, timbre vols « Twin Otter » en Antarctique.

## La campagne d'été 2004-2005

Comme chaque été austral depuis le début de la construction de la station Concordia, trois raids terrestres Cap Prud'homme-Dôme C sont organisés afin d'une part de permettre la campagne d'été 2004-2005, d'autre part de fournir matériaux et matériel nécessaires à l'achèvement des travaux sur les deux tours, et enfin d'approvisionner la base en vue du premier hivernage.

### Raid 1

Départ de Cap Prud'homme	18/11/2004
Arrivée à Concordia	30/11/2004
Départ de Concordia	3/12/2004
Retour à Cap Prud'homme	11/12/2004



### Raid 2

Départ de Cap Prud'homme	21/12/2004
Arrivée à Concordia	05/01/2005
Départ de Concordia	07/01/2005
Retour à Cap Prud'homme	15/01/2005

### Raid 3

Départ de Cap Prud'homme	21/01/2005
Arrivée à Concordia	02/02/2005
Départ de Concordia	05/02/2005
Retour à Cap Prud'homme	13/02/2005

Par ailleurs, les Twin Otter canadiens de Ken Borek Air Ltd C-GKBC et C-GKBO amènent à Concordia, depuis Terra Nova Bay ou D 10, personnel et petit matériel. De Concordia, ils ramènent au retour les personnes en fin de séjour et parfois... le courrier des futurs hivernants déjà présents à la station.



#### De haut en bas

TAAF 2004, pli commémoratif de la 54<sup>ème</sup> expédition française en Terre Adélie, oblitération de la base Dumont d'Urville du 11/12/2004.

TAAF 2004, pli commémoratif de la 54<sup>ème</sup> expédition française en Terre Adélie, oblitération de la base Dumont d'Urville du 18/12/2004.

TAAF 2005, pli commémoratif de la 55<sup>ème</sup> expédition française en Terre Adélie, oblitération de la base Dumont d'Urville du 21/01/2005.



Les campagnards d'été – comme les glaciologues du forage EPICA – postent eux aussi leur courrier. Le courrier de Concordia est oblitéré par le gérant postal de Dumont d'Urville, car la base du Dôme C n'a pas de bureau postal, qui est considéré comme une volonté d'affirmation de souveraineté. Or, la station est située en territoire revendiqué par l'Australie...



Le 21 décembre 2004, le forage atteint le socle rocheux : 3270,20 mètres de glace ont été forés, et les informations fournies par les analyses des carottes prélevées mettront en évidence les variabilités climatiques et atmosphériques depuis 740 000 ans !

De haut en bas

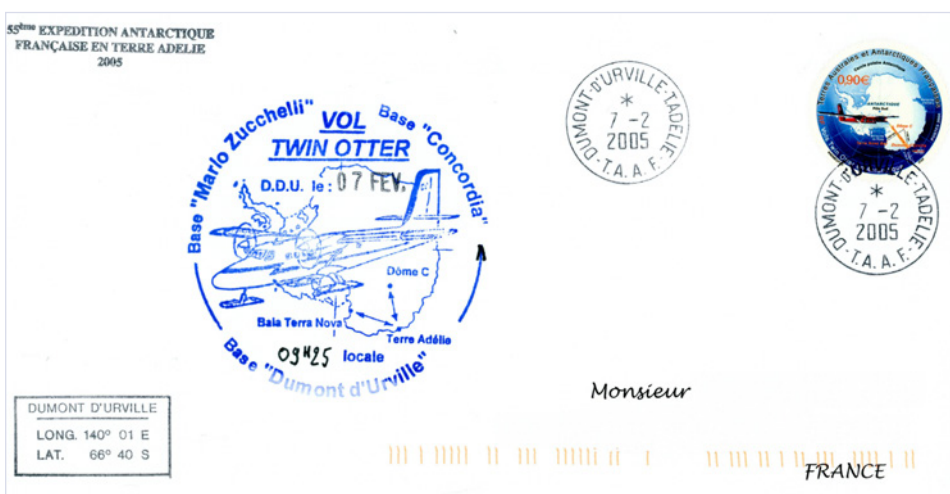
TAAF 2004, pli commémoratif Concordia signé. Oblitération du 18/12/2004.

TAAF 2004, pli commémoratif Concordia. Oblitération du 22/12/2004.



Le 7 février 2005, le Twin Otter se pose à 8h19 sur la piste de glace de D 10 : les derniers campagnards d'été de Concordia qui doivent transiter par Dumont d'Urville - et embarquer à bord de L'Astrolabe pour regagner l'Australie - en débarquant.

A 9h25, l'avion s'envole et retourne à Concordia pour y chercher les derniers campagnards d'été et les déposer à Terra Nova Bay, la base italienne.



Le 10 février, le dernier Twin Otter de la campagne 2004-2005 quitte Concordia pour la base italienne : les treize membres de l'hivernage DC 1 sont désormais seuls en plein cœur de l'Antarctique pour plus de huit mois...

**De haut en bas**

TAAF 2005, pli commémoratif de la fin du forage Epica du dôme C signé. Oblitération du 18/01/2005.

TAAF 2005, pli commémoratif du vol du Twin Otter. Oblitération du 07/02/2005 à 8h19.

TAAF 2005, pli commémoratif du vol du Twin Otter à direction de Concordia. Oblitération du 07/02/2005 à 09h25.



## DC 1 : le premier hivernage à Concordia

Le 15 février 2005, les treize hivernants de DC 1 ont tous quitté le camp d'été et sont installés dans les nouveaux bâtiments : la station permanente Concordia est officiellement en fonction. L'équipe DC 1 est composée de :

- Michel Munoz : chef de mission, plombier-chauffagiste (France)
- Roberto Dicasilati : médecin opérationnel (Italie)
- Christophe Mozer : chef mécanicien centrale électrique (France)
- Pascal Bordais : informaticien/transmissions, électronique scientifique (France)
- Emanuele Salvietti : glaciologue (Italie)
- Claire Le Calvez : responsable technique, ingénieure épuration eaux usées (France)
- Michel Galland : électromécanicien (France)
- Jean-Louis Duraffourg : cuisinier intendant (France)
- Abdelkarim Agabi (Karim Agabi) : chercheur astronomie (France)
- Stéphane Beausire : chaudronnier soudeur (France)
- Jean Elegoet : mécanicien véhicules (France)
- Jean-François Jurvilliers : technicien polyvalent d'aménagement (France)
- Guillaume Dargaud : météo climatologie (France, sous contrat avec le PNRA italien)

Ce premier hivernage est dédié :

- à l'achèvement de certains travaux de seconde œuvre et aux essais en conditions réelles des principales installations ;
- à des programmes spécifiques de recherche, en glaciologie, physique de l'atmosphère, astronomie, recherche spatiale et bactériologie (en collaboration avec l'ESA), et aménagement de deux observatoires permanents.

Le travail ne manque pas, qu'il soit scientifique ou technique, et l'hivernage se déroule sans problème majeur. La longue nuit polaire est marquée par les anniversaires, joyeusement fêtés par tous, par la midwinter – quatre jours de réjouissances débridées

autour du 21 juin ! -, par le retour du soleil en août, enfin par la préparation de l'arrivée des campagnards d'été et de la relève.

Tous les travaux de finition prévus ont été effectués, et tous les appareils, techniques ou scientifiques, ont fonctionné sous les regards attentifs de leurs responsables. Et enfin...

« 5 novembre 2005, 21h55 : un grand cri déchire le silence du Dôme C : « Là-bas ! Là-bas ! La fumée ! Il est là ! ». Les hivernants tout excités découvrent enfin sur l'horizon la trace laissée par le petit avion.

Un dernier virage dans le ciel pour saluer Concordia et le Twin Otter se pose sur la piste minutieusement préparée par Jean Elegoet et Michel Munoz. Dès l'arrêt complet des moteurs, nous nous précipitons autour de l'appareil pour accueillir les passagers et ne rien perdre de l'émouvant spectacle. Un à un, sourire aux lèvres, les voyageurs posent le pied sur le sol du Dôme C. L'heure des retrouvailles ponctuées de chaudes accolades a sonné. La plupart des collègues avait quitté la base le 10 février 2005 à bord du dernier avion. Sur le toit du bâtiment calme de Concordia claquent les drapeaux français, italien et européen. » (Karim Agabi)

DC 1 s'achève, l'aventure DC 2 peut commencer.

Mais DC 1 n'est pas tout à fait terminé. A l'initiative de Karim Agabi, les hivernants de DC 1 ont commandé des cartes postales en métropole. Illustrées de photos prises pendant l'hivernage, ces cartes postales sont affranchies du timbre « Station franco-italienne Concordia » mis en service le 5 novembre 2005 et confiées au gérant postal de Dumont d'Urville pour oblitération. Quand elles arrivent à Concordia, c'est distribution générale aux présents ! Par chance, quelques cartes pourront être récupérées par l'UFPP-SATA, qui les réservera à ses adhérents.





Astronomie  
CONCORDIASTRO

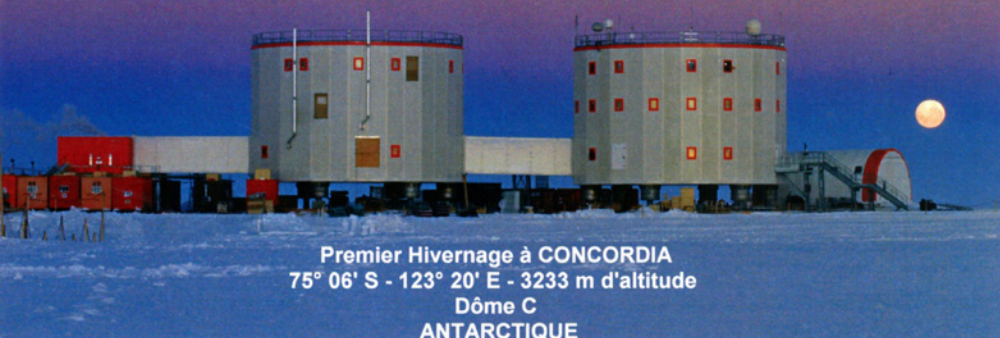
Photos Karim Agabi, Concordia 2004-2005



AGABI



ConcordiASTRO Dôme C  
DC1 - Hivernage 2004-2005



Premier Hivernage à CONCORDIA  
75° 06' S - 123° 20' E - 3233 m d'altitude  
Dôme C  
ANTARCTIQUE

De haut en bas

TAAF 2005, carte postale de la station Concordia, recto + verso, oblitération illustrée " premier jour " du 05/11/2005.

TAAF 2005, carte postale du premier hivernage à Concordia signée, recto + verso, oblitération du 05/11/2005.

Photos Karim Agabi, Concordia 2004-2005

*GALLAND F.*  
*Bequigne*  
*Enelle*  
*Schmitt*  
*Agabi*  
*Karim*  
*G. W.*



Premier Hivernage à CONCORDIA  
75° 06' S - 123° 20' E - 3233 m d'altitude  
Dôme C  
ANTARCTIQUE



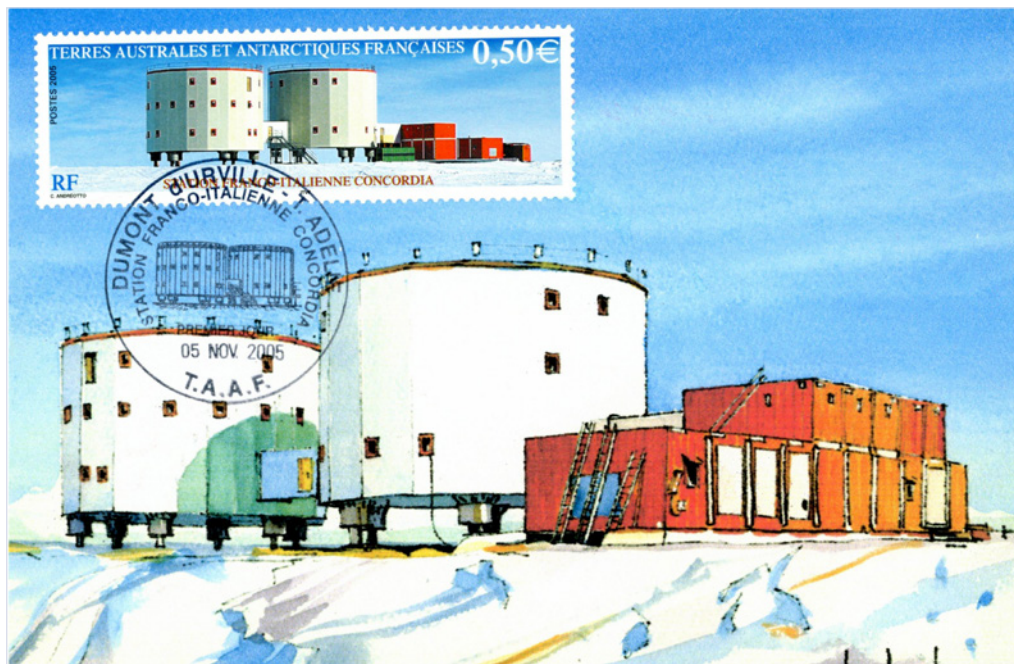
Photos Karim Agabi, Concordia 2004-2005

*GALLAND F.*  
*Bequigne*  
*Enelle*  
*Schmitt*  
*Agabi*  
*Karim*  
*G. W.*



De haut en bas  
TAAF 2005, carte postale du  
premier hivernage à Concor-  
dia signée par les hivernants,  
recto + verso, oblitération du  
05/11/2005.

Les philatélistes, eux aussi, ont réalisé quelques documents pour la circonstance.



## Depuis lors...

En 2017 se déroule DC 13, le treizième hivernage à Concordia, sans interruption depuis 2005 ; la station a gagné ses lettres de noblesse, sa fiabilité n'étant plus à démontrer. Les programmes scientifiques poursuivis sont de plus en plus nombreux, en hivernage comme en campagne d'été. Et de nouvelles études sont en préparation, qui semblent promettre un bel avenir à la station franco-italienne...



Partie d'un convoi qui apportait du carburant, de la nourriture et d'autres équipements de Dumont d'Urville à la base Concordia, arrivant au dôme C en janvier 2005.

De haut en bas

TAAF 2005, carte maximum station Concordia, oblitération illustrée "premier jour" du 05/11/2005.

Photo prise Stephen Hudson (domaine public).

Sources : Divers sites internet, dont Wikipedia et le blog tenu par Karim Agabi pendant DC 1.

Documents philatéliques personnels



# L'objet du mois

L'objet que nous avons choisi de vous présenter ce mois-ci est un pli sans correspondance « Ballon Monté » parti de Paris le 18 novembre 1870 à bord du « Général Ulrich ». Il porte un cachet rouge indiquant son passage par Londres le 24 novembre 1870 avant de rejoindre les Etats-Unis.

Il est ainsi arrivé à New-York le 7 décembre 1870.

Les ballons montés ont été utilisés en France en 1870 pour faire circuler le courrier depuis Paris assiégée. Entre le 23 septembre 1870 et le 28 janvier 1871, 67 vols ont eu lieu. Pour en savoir plus sur ce sujet, consultez le Delcampe Magazine de novembre 2016.

Ce pli porte deux timbres à l'effigie de Napoléon III Lauré. Le premier est d'une valeur faciale de 30 centimes, le second de 40 centimes. Oblitération " étoile ". Il a été certifié par l'expert Robineau.

Ce magnifique morceau d'histoire a été vendu sur Delcampe au prix de 2150 € par thha. Ce nouveau vendeur a choisi Delcampe pour le vendre.



# Nouvelle-Calédonie : des variétés de Cagou bleu

Monsieur Pagnard du Club Philatélique Le Cagou de Nouvelle-Calédonie nous a fait part de l'existence d'une double variété moderne sur des timbres de Nouvelle-Calédonie.



De haut en bas

Nouvelle-Calédonie 2016, feuille de timbre émise à l'occasion du Salon Philatélique d'Automne comportant 5 variétés.

Nouvelle-Calédonie 2016, 4 timbres dont deux variétés issus d'une feuille de timbre émise à l'occasion du Salon des Collectionneurs de Nouméa.

A l'occasion du Salon Philatélique d'Automne, la Nouvelle-Calédonie a émis un timbre personnalisé. Lorsque l'impression a eu lieu, sur la feuille de 20 timbres, 5 timbres portent une valeur faciale de 110F alors que les 15 autres timbres sont des timbres à validité permanente.

Cette erreur s'expliquerait, selon Monsieur Pagnard par un changement de valeurs des timbres Cagou bleus : jusqu'en 2014, les "Cagou" bleus des timbres personnalisés de Nouvelle-Calédonie étaient imprimés avec la valeur 110F. Vers le milieu de l'année 2015, cette valeur a disparu et ils ont été remplacés par des timbres à validité permanente.

La même erreur a été commise quelques mois plus tard sur les planches de timbres personnalisés émis à l'occasion du Salon des Collectionneurs de Nouméa.

L'erreur concernerait l'entièreté du tirage. Il est donc possible, si vous avez acheté l'un de ces timbres ou mieux l'une des feuilles émises à ces occasions, que vous soyez en possession de cette variété.

L'ensemble du tirage serait de 150 feuilles par émission, soit 1500 timbres portant la valeur faciale de 110F



# Oblitérations type 17 à 20

## \*Les étoiles dans les cachets\*

(période Type Sage) - Par Michel Hervé

Une oblitération qui a du cachet ! Chercher les étoiles ! Un ciel dégagé la nuit est un bonheur pour les yeux, toutes ces lumières célestes nous émerveillent, et si en plus une étoile filante nous passe sous le nez ! Comme l'étoile filante, les lettres filent dans le circuit postal, mais une fois son cycle terminé, la lettre peut rester dans le courrier de son destinataire, pour, peut-être, faire le bonheur d'un amateur.



Type 17



Type 20



Type 18

Je me suis intéressé aux étoiles dans les oblitérations, plus précisément celles de la période du timbre au type Sage, de 1876 à 1900. En effet, cette période de plus de 20 ans permet des découvertes intéressantes.

Ces étoiles ne se trouvent que sur ces marques postales, utilisées pour séparer le nom de la ville et le nom du département, puisque le simple numéro entre parenthèse (en général) est remplacé par la ville en toute lettres.

Ainsi, on estima sans doute que le libellé était plus compréhensible. Cependant, on voit bien que ce n'est pas une règle générale, puisqu'ici, pour le même bureau, on utilisa un type 18 en même temps que le type 20 pour remplacer le type 17.

## Le TàD type 17bis, 18, 18bis, 19 ou 20 ?

1<sup>re</sup> DIVISION. — 2<sup>e</sup> BUREAU. — ORGANISATION DU SERVICE LOCAL.

MENTION DU NOM DU DÉPARTEMENT DANS LES TIMBRES À DATE.

Le numéro d'ordre porté dans le cercle du timbre à date où se trouve énoncé le nom du bureau et qui indique le département auquel appartient ce bureau sera à l'avenir remplacé par le nom même du département. Cette mesure recevra immédiatement son exécution pour les bureaux de nouvelle création, et elle sera appliquée, pour les bureaux existant aujourd'hui, au fur et à mesure du retrait des timbres à date devenus hors d'usage.

Suite à l'instruction de mai 1875, ce timbre se trouve affublé du nom du département au lieu du simple code numérique.

Un des premiers bureaux à avoir été doté de ce timbre à date : Evreux dans l'Eure, lettre oblitérée avec le GC 1454 et le timbre à date de Evreux, type 18, du 15 juillet 1875.

Dans la liste qui va venir, je ne prends pas en compte les bureaux de quartier, lorsque le nom du département n'apparaît pas, ainsi que les timbres à date des facteurs boitiers (qui cependant ont la même fonction : séparer la ville du département, mais ils font partie d'une autre catégorie de bureaux), exemple : La Chapelle-Gauthier, Seine-et-Marne, dénommés type 26 :





En remplaçant 75 par Deux-Sèvres à Frontenay-Rohan-Rohan, il risque de manquer de place.

Une solution consiste à diminuer le nom du département, comme sur le TàD de Conflans-Ste-Honorine dont le département Seine-et-Oise devient S-ET-O. Ici en l'occurrence, la ville a perdu le ROHAN final remplacé par un simple R. et le département se ré-

sume à Dx-SEVRES.

Le diamètre de la couronne du timbre à date au type 17 était majoritairement de 23mm, mais une tendance générale a fait passer le diamètre des cachets suivants à 22mm. Cependant, avec l'évolution générale, certains de ces TàD auront un diamètre de 24mm.



La Ferté-sous-Jouarre dans la Seine-et-Marne (points et étoiles), mais aussi la Ferté-Gaucher dans le même département.

Maury avait déjà repéré ces petites étoiles et ces différences de diamètre, il y a plus d'un siècle (Dans la deuxième édition de son catalogue des marques postales).

Jusqu'au début des années 1970, c'est principalement par le type 17bis que le timbre à date de diamètre 23mm, avec le nom du département dans la partie inférieure, sera nommé.

C'est dans « La Poste dans la Drôme et l'Ardèche des origines à 1920 » de Louis Lenain, édité en 1972

que le type 18 est cité.

Il est précisé que le type 18 est remplacé en 1877 par un cachet du même type, 19, dont le diamètre varie de 21 à 22,5mm.

Et aussi le type 20, timbre à date avec des étoiles séparant la localité du département, mis en service en 1879. Type 26 pour les facteurs-boîtiers correspondant.

Suivra l'ouvrage de Pierre Fallot, sorti en 1973, qui utilisera la même nomenclature.

\* Dans ma liste j'ai recensé ce timbre à date dès 1877.



Voici par exemple une lettre de juillet 1880, le type 20 sur le devant de l'enveloppe fait un diamètre de 23mm et 14mm intérieur, petit "de" de Puy-de-Dôme.

Pourtant au verso (exemplaire de gauche), le timbre à date fait 23,5mm de diamètre, et l'intérieur fait 14,4mm, même si le "de" est le même, les étoiles sont bien différentes !



## Liste des départements ayant eu un Tàd "Type 20"

Département	Nombre
Aisne	2
Alpes	2
Alpes-Maritimes	3
Ardennes	1
Aveyron	8
Bouches-du-Rhône	5
Calvados	2
Charente	2
Charente-Inférieure	7
Cher	1
Côte-d'Or	4
Côtes-du-Nord	2
Creuse	1
Doubs	3
Drôme	1
Eure-et-Loir	6
Finistère	1
Gironde	4
Haute-Garonne	3
Hérault	1
Ille-et-Vilaine	7
Indre-et-Loire	19
Loir-et-Cher	3
Haute-Loire	2
Loire-Inférieure	2
Lot-et-Garonne	4
Maine-et-Loire	8

Département	Nombre
Manche	1
Haute-Marne	2
Meurthe-et-Moselle	5
Meuse	1
Nièvre	1
Pas-de-Calais	6
Puy-de-Dôme	12
Basses-Pyrénées	5
Hautes-Pyrénées	5
Pyrénées-Orientales	6
Rhône	4
Haute-Saône	3
Saône-et-Loire	11
Haute-Savoie	1
Seine-Inférieure	17
Seine-et-Marne	13
Seine-et-Oise	3
Deux-Sèvres	4
Tarn-et-Garonne	5
Vaucluse	2
Vienne	2
Haute-Vienne	2
Vosges	1
Yonne	3
Haut-Rhin	3
Total	222



Le type 20 n'utilise pas exclusivement des étoiles comme séparateur. Il existe des points, le signe « + » et divers types d'étoiles comme vu plus haut.



Un autre exemple d'une ville ayant utilisé différentes présentations de son timbre à date : Montreuil-Bellay dans le Maine-et-Loire (avec étoile, sans distinction, et avec points).

Belfort avec et sans tiret entre Ht et RHIN, on peut remarquer le diamètre intérieur plus serré dans l'oblitération de droite, et l'espace plus important entre le B de Belfort et le H de Ht RHIN.





Ces oblitérations se trouvent utilisées bien après 1900 dans certaines localités.

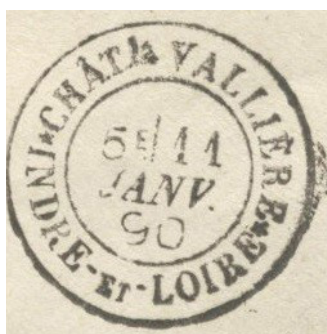
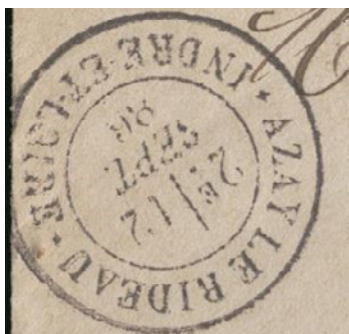
Un comptage des lettres inscrites dans les T20 au type 20 me donne 26 caractères minimum en comptant les tirets, points et étoiles, mais en éliminant les espaces, difficiles à quantifier.

MIN : LAROCHELLE\*CHARENTE-INFre\* (26 caractères)

MAX : CHAPELLESAINTHIPPOLYTE.INDRE-et-LOIRE. (38 caractères)

Plus de 200 bureaux ont utilisé ces séparateurs dans leurs t20.

C'est l'Indre-et-Loire qui est le champion des T20, suivi de près par la Seine Maritime.



A propos de la dénomination type 20, Bernard Augustin dans "La Poste en Haute-Saône" indique que le type 20 a un diamètre de 24mm et une étoile de part et d'autre du nom du bureau, et du coup, ne signale que le bureau de Fontaine-les-Luxeuil qui a ce type.

Je me range dans la majorité des éditeurs de documentations, qui prennent en compte les diamètres 22mm. Ces diamètres n'étant pas strictement respectés, c'est la séparation de la localité et du département qui sont pris en compte dans ma liste.

Pour plus d'informations à ce sujet, Michel Herve vous conseille de consulter le site :

<http://aremorica.free.fr/divers/pdf3.php>



# En direct du forum

Cette rubrique reprend les messages qui peuvent intéresser la communauté des collectionneurs. Coups de cœur, coups de gueule, informations précieuses, trucs et astuces, débats... les Delcampeurs nous éclairent ! Vous trouverez ici le résumé de quelques-uns des messages que nous avons trouvé les plus instructifs.

## Quel crédit accorder aux timbres qui proviennent de postes privées allemandes ?

Ces timbres et entiers postaux sont une collection existante, reprise dans le catalogue Michel pour les timbres. M. Meir Zu Eissen a sorti une étude en quatre volumes sur l'histoire de chacune des postes privées concernant leurs timbres et leurs entiers. Il semblerait que malheureusement un cinquième volume prévu ne soit jamais sorti. Ainsi, il est possible d'avoir une belle vue d'ensemble de ces postes de la fin du 19<sup>ème</sup> siècle.

## Comment différencier le timbre n°1 de France du n°10 des colonies ?

Ces timbres ayant été imprimés à partir des mêmes matrices, le dessin de Cérès est identique en tous points. Si, lorsque les timbres sont usagés, l'oblitération permettra facilement de les différencier, quand ils sont neufs, il faudra se focaliser sur la couleur.

## Un Delcampeur est à la recherche d'un site de référence pour les oblitérations des colonies

La solution qui lui est proposée est d'entrer en contact avec la « Colfra ». Cette association constitue un groupement d'études de timbres, marques postales et de l'histoire des territoires sous dépendance française, dont, bien évidemment, les colonies. Pour en savoir plus, consultez leur site <http://colfra.org/>

# delcampe

## Quelle est la signification des initiales « O.H.M.S. » sur les courriers anglais ?

Cette abréviation signifie « On His/Her Majesty's Service » (Au service de sa Majesté). On les retrouvait sur les courriers des administrations de Grande-Bretagne et des colonies anglaises. Ce ne sont pas des pièces spécialement rares donc il faut plus y voir une valeur historique que marchande.

## Dans quelle catégorie vendre un lot d'enveloppes prêt-à-poster ?

La catégorie la plus logique à utiliser est « France > entiers postaux > prêts-à-poster » puis, il faut choisir la date correspondant à l'émission de celles-ci.

## En classant sa collection, un Delcampeur a retrouvé plusieurs timbres de 1900-1930 portant les initiales « G.V. » sur le leurs verso. Que signifient-elles ?

Plusieurs explications sont probables pour expliquer la présence des initiales sur le timbre. Soit il s'agit d'une simple marque de propriété ajoutée par le collectionneur à qui elles appartenaient. Cela leur permettait de se protéger contre le vol ou la substitution par un exemplaire défectueux.

Soit il s'agit des initiales d'un expert. Un Delcampeur propose alors de découvrir un site sur les signatures d'experts : <http://www.filatelia.fi/experts/namesa.html>

En faisant des recherches sur le site, notre Delcampeur est tombé sur une autre possible explication : GV est une mention d'expert pour distinguer une gomme d'origine et le « V » indique le papier ou la gravure d'origine.

Dans ce cadre, nous vous rappelons l'intéressant article de la Maison Calves publié dans le Delcampe Magazine n°1 qui permet d'en savoir plus sur l'interprétation des signatures d'experts ou les signatures existantes. Bien entendu, un certificat fourni par un expert reconnu permettrait de mettre tout le monde d'accord !



# Quand le grand Paulus chantait « Not' brav' général Boulanger ! »

R. Grosse

Le grand Paulus, chanteur très en vogue à la fin du 19<sup>ème</sup> siècle avait ajouté à la fin de sa chanson "En revenant de la Revue !" les deux vers suivants :

"Moi, je ne faisais qu'admirer, Not' brav' général Boulanger !"

Il n'en fallut pas plus pour donner le surnom de "Not' Brav' général Boulanger" à ce célèbre militaire qui fait l'objet de l'article ci-dessous.

Ecoutez une version chantée par Péheu

Les élections présidentielles françaises approchent, avec leur lot habituel de souffre !

C'est sans aucun doute l'occasion de consacrer quelques pages à un des acteurs les plus célèbres de cette saga à la Française : le Général Boulanger. Nous verrons que l'histoire et la passion feront de lui indiscutablement une page mémorable de la « petite histoire » franco-belge, et un très beau chapitre de l'é rinnophilie politique.

Le négociant et historien bien connu Bertrand Sinais et l'« Arc-en-Ciel » ont largement contribué, en 2006, à cerner la production é rinnophile autour de Boulanger, et de belles découvertes récentes montrent que, là encore, tout est à espérer dans cette spécialité.

Replongeons une nouvelle fois dans ce roman politique, en empruntant beaucoup à ces précédents travaux.

Il nous faut ouvrir nos livres d'histoire : l'année 1886 vient tout juste de commencer. Georges Boulanger, né en 1837, Saint-Cyrien brillant, est général, directeur de l'Infanterie depuis 1882 et réformateur des armées (il « vélocipédise » certaines unités, remplace le Chassepot par le Lebel et autorise la barbe !). Jules Grévy est Président de la République et Freycinet, son Président du Conseil, propose le 7 janvier un nouveau gouvernement (le cabinet « Freycinet 3 ») : Boulanger y devient ministre de la guerre.

Général séduisant, proche de Clemenceau, républicain, revanchard, un « tantinet » populiste, il devient le « Général Revanche » pour des Fran-



çais amoureux fervents de leur armée. Ovationné lors de la revue de Longchamp le 14 juillet, il est rapidement – déjà – gênant ! Il est cependant confirmé dans son poste le 11 décembre par Goblet qui remplace Freycinet (c'est la « valse des ministères » de la Troisième République !). Accusé d'avoir organisé un réseau d'espionnage en Alsace-Lorraine, il disparaît du casting ministériel le 17 mai 1887. C'est la naissance du « mouvement Boulangiste ». Plus encombrant encore une fois libéré de sa fonction, il est « limogé » dès juillet 1887, nommé à Clermont-Ferrand ! Le départ contraint du « Général Revanche » fait descendre dans la rue la « Ligue des Patriotes » de Déroulède, dont les militants bloquent la gare de Lyon et se

couchent sur les rails... Fin du premier acte... En décembre, le Président Grévy démissionne (son gendre vend des légions d'Honneur !). Sadi Carnot devient Président le 3 décembre 1887. Les législatives partielles de février 1888 apportent plus de 50 000 voix à Boulanger, confirmant sa popularité alors qu'il n'est même pas éligible puisque militaire ! Mis en retraite le 24 mars, il se lance en politique et crée le journal « La Cocarde » (insigne carton, A et B, recto/verso). D'autres élections partielles successives le plébiscitent (papillon, C et D, recto/verso). Le 27 janvier 1889, il est élu à Paris sur son programme favorable à une Quatrième République : « Dissolution / Révision / Constituante » (papillon, E

et F, recto/verso). Le soir-même au restaurant Durand, un putsch militaire lui est proposé par Déroulède pour le mener à l'Élysée. Malgré la triple incitation du peuple, de l'armée et de la « Ligue des Patriotes », Boulanger se refuse à prendre le pouvoir par un coup d'état, espérant y parvenir légalement par des élections... Il part rejoindre sa compagne Marguerite de Bonnemaïn. L'un des convives s'exclame « Minuit cinq, Messieurs, depuis cinq minutes le Boulangisme est en baisse ! »... Fin du second acte...

La riposte ne tarde pas : la « Ligue des Patriotes » est dissoute en mars et le bruit est largement colporté par les « twitter » et « facebook » de l'époque, que Boulanger va être arrêté, suite à ce projet pourtant refusé de coup



A



B



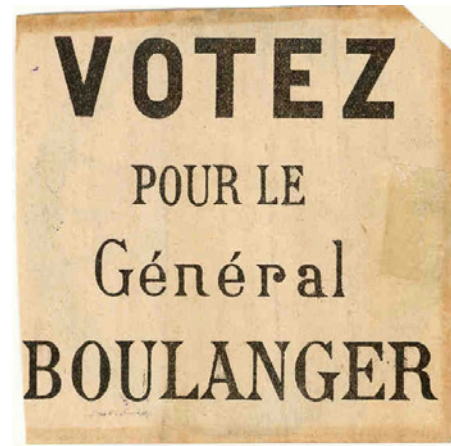
C



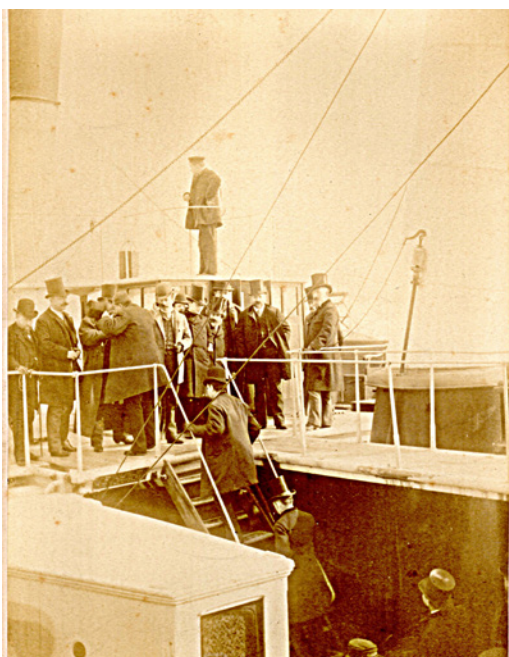
D



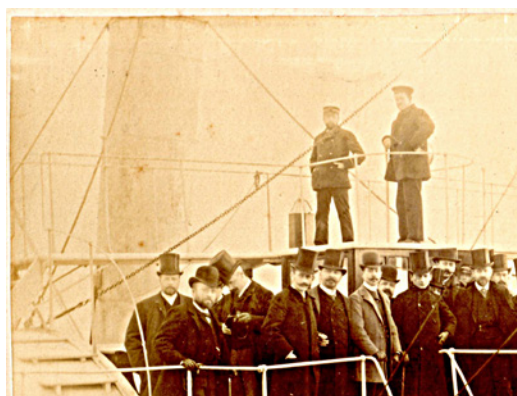
E



F



G



H

d'état et jugé pour « Atteinte contre la Sûreté de l'Etat ». Ne reste que l'exil rapide, le 1<sup>er</sup> avril, vers la Belgique puis Londres, puis Jersey... Deux superbes photographies montrent Boulanger et ses amis sur le « Victoria », quittant Ostende et arrivant à Douvres, le 24 avril au matin (G et H, 23 x 17.5 cm). Le 14 août, la Haute Cour de Justice le condamne à la déportation... Fin quasi définitive de la pièce, les Français ne se reconnaissant plus dans leur ex-champion en fuite.

Comme dans toute histoire, il y a un épilogue : oublié, Boulanger en exil vit en 1891 à Bruxelles, avec la jeune Marguerite de Bonnemains, rencontrée en 1887. Elle décède de la tuberculose à Ixelles le 16 juillet 1891, à 35 ans. Le 30 septembre 1891, le général Boulanger se suicide sur sa tombe. L'épithaphe sur sa sépulture est célèbre : « Ai-je bien pu vivre deux mois et demi sans toi ! ». A Paris, Clemenceau, jadis son

ami, fait tomber le rideau de cette pièce tragique par une phrase terrible, passée à la postérité : « Ci-gît le général Boulanger qui mourut comme il vécut, en sous-lieutenant ! ». Cet épisode romanesque de l'Histoire de France est sans égal en... Erinnophilie, puisque cinq séries de vignettes sont connues, dont trois très rarement rencontrées. Ce qui saute aux yeux, c'est que ces séries ne sont en rien de propagande : elles ne clament aucun slogan, elles n'ont pas été distribuées à profusion.

Les deux séries les plus connues, une dentelée et une non dentelée, sont gommées et se composent de 12 valeurs, de 1 centime à 20 francs, avec le portrait de Boulanger en militaire dans un médaillon ovale central (I et J). Outre la faciale en partie inférieure, la mention « Poste française » figure dans le cartouche supérieur. L'impression a été faite en deux fois, comme l'indique le fréquent décentrage du portrait (K).

Nul doute à ce jour que ces séries aient été produites pour se substituer immédiatement aux timbres-poste français en cas de prise du pouvoir.

Ces timbres ne sont pas rares isolément. Il est en revanche très rare de les découvrir en



I



J



K



larges blocs, comme présentés ici par 24 pour les 1, 5 et 10 francs (L, M et N), ou par 16 pour le 20 centimes avec très important décentrage (O). Un essai vert dentelé du 1 « cent » est connu sans les chiffres aux angles (P), et des essais sans portrait ont été rapportés, que nous n'avons à ce jour pas rencontrés. Un 25 centimes a été décrit par Bertrand Sinais, oblitéré sur un pli posté de Paris pour l'Autriche un mois après le suicide de Boulanger (le pli était par ailleurs régulièrement affranchi, Timbre magazine, février 2006). Les sources récurrentes (Maury, Bertrand...) at-

tribuent depuis un siècle la maquette à H.J. Dauth et situent l'impression à Francfort-sur-le-Main. Il n'est pas inintéressant, devant ces « timbres » de facture pas si éloignée des « Napoléon lauré et non lauré », de noter que Boulanger avait le soutien et parfois même l'étiquette bonapartiste, confirmée par le Prince Napoléon début 1888 depuis son exil suisse. Poursuivons cette analogie, si tant est qu'elle ait été volontaire ! La rare troisième série, connue à ce jour seulement non dentelée et non gommée, est de facture proche... sauf que Boulanger y figure tête-nue !



L



M



N



O



P



Q



R



T



V

(Q et R)

Sont-ce là des essais d'un modèle plus « civil » ? Les timbres sont monochromes (jusqu'à 4 nuances pour le 10 centimes) et imprimés en une fois ; seul des 12 valeurs précédentes, le 1 centime nous est inconnu.

Les deux dernières séries, chacune de 16 valeurs non dentelées mais à dentelure simulée, sont encore plus curieuses et rares. La première série a été ainsi décrite par Maury : « copie du timbre-poste français (type Sage), mais le buste du général, de petite dimension, occupe la place des chiffres. La valeur de ces timbres de fantaisie est imprimée dans la partie supérieure en surcharge noire » (S et T). La seconde série, non signalée par Maury, est identique, à cela près qu'une surcharge « COLONIES » figure en dessous de la valeur (U et V).

Une petite cerise sur ce grand gâteau,

qui vient partiellement documenter ces étranges séries de « Sage modifié » : l'impression sur fragment, apparemment au tampon, de deux de ces vignettes, sans aucune surcharge et annulées par un cachet rond « Timbre en caoutchouc », portant la date du 7 octobre (W). Tout est encore à découvrir sur l'origine de ces séries !

Cette importante production, si jamais elle devait avoir, au moins pour les deux premières séries, une destination officielle sur nos courriers avec l'arrivée de Boulanger à l'Elysée, se retrouve aujourd'hui dans les classeurs des érinophiles... C'est là, encore une fois, le témoin pour la postérité d'un épisode politico-romanesque depuis longtemps disparu de nos livres d'histoire !



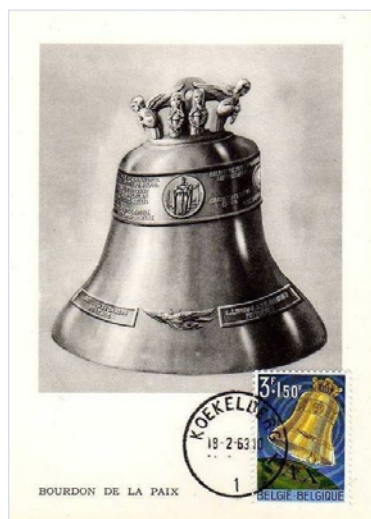
S



U



W



# Cloche ou lapin ?

En cette période où le printemps vient de faire son apparition, nous sommes sur le point de fêter Pâques. Les traditions autour de cette fête chrétienne mais pas que (La Pâque juive existait bien avant), sont nombreuses. Aujourd'hui, nous allons nous pencher sur un débat de la plus haute importance : qui apporte les œufs aux enfants ?



Selon la tradition chrétienne, les cloches cessent de sonner après l'office du Jeudi Saint en signe de deuil face à la mort de Jésus-Christ. Cette habitude date du VIIIème siècle. Plus aucune d'entre elles ne sonne jusqu'au dimanche de Pâques, jour où elles résonnent pour célébrer le Christ ressuscité. Afin d'expliquer cette absence de bruit, les adultes disent aux enfants qu'elles sont parties à Rome. Habillées de rubans et dotées d'ailes, les

cloches reviennent le jour de Pâques et passent par les jardins afin d'y déverser des œufs pour le plus grand plaisir des petits et des grands. Elles passent tellement vite qu'on ne peut les voir. Par contre, souvent, la mise en scène familiale permet de les entendre !

Et voilà, le mystère est éclairci ! Ce sont les cloches qui amènent les œufs... En fait non, les cloches ont un concurrent de taille, de petite taille : le lapin ou lièvre de

De haut en bas

Belgique 1963, carte maximum "Bourdon de la Paix", oblitération du 18/02/1963.  
Tchécoslovaquie 1955, carte maximum lapin de Pâques, oblitération du 10/09/1955.  
Allemagne 2014, carnet de Pâques, oblitération du 01/03/2014.



## Pâques !

La tradition serait originaire d'Allemagne ou d'Alsace. Une pauvre femme, pour faire plaisir à ses enfants, aurait décoré et caché des œufs dans son jardin avant de les y envoyer. En entrant dans le jardin, les enfants auraient aperçu un lapin qui fuyait. Ils ont cru que c'était le lapin qui avait apporté les œufs. Les caractéristiques du lapin de Pâques ne sont pas précises. Il peut être blanc ou de couleur, lièvre ou lapin. La tradition est répandue dans de nombreux pays germaniques. Elle a migré aux Etats-Unis avec les premiers allemands qui s'y sont installés.

Une autre explication quant à la tradition du lapin vient de Saxe où la déesse Eostre était célébrée au printemps. L'animal emblématique de cette déesse est un lièvre. De la déesse Eostre vient le terme anglais « Easter » qui est traduit par « Pâques » en français. La tradition a tendance à évoluer. En Australie, la population tente de modifier la légende. Les Australiens sont envahis par les lapins. Par contre, un petit marsupial du nom de bilby est en voie de disparition. Aussi, c'est désormais lui qui apporte les œufs dans les jardins.



Sur cette page, de haut en bas  
Pays-Bas 1981, carte maximum cloches, oblitération du 01/09/1981.

Portugal 2012, carte maximum cloche, oblitération du 08/03/2012.

Sur la page de droite, de haut en bas

Allemagne 1953, série cloche.

Pologne 2006, deux timbres sur la thématique de Pâques.

Etats Unis, télégramme de Pâques.

France 1992, flamme publicitaire de Pâques.



## Mais pourquoi des œufs ?

Là aussi, la tradition est très lointaine. L'œuf symbolise le printemps. Les 40 jours avant Pâques constituent la période carême. Si, à l'heure actuelle, cette période de privation qui rappelle les 40 jours dans le désert du Christ n'est plus scrupuleusement observée par la plupart, il n'en était pas de même par le passé. Par conséquent, les Chrétiens se privaient de viande et d'œufs durant cette période. Comme il est impossible de faire arrêter les poules de pondre, d'impressionnantes quantités d'œufs ne trouvaient pas preneurs. Afin de les conserver plus longtemps, il était coutume de les cuire et de les teindre pour ne pas confondre œufs durs et œufs crus.

L'œuf en chocolat est arrivé bien après, au 19<sup>ème</sup> siècle, avec la démocratisation du prix du cacao.

Alors voilà, cloche ou lapin, à vous de choisir ! Mais finalement, la tradition n'est jamais qu'un détail du folklore par rapport au plaisir de célébrer une fête en famille et de gâter ses proches à cette occasion !

Pour découvrir les objets philatéliques liés à la fête de Pâques sur Delcampe

[CLIQUEZ ICI](#)





# Paul Cézanne



Né le 19 janvier 1839 à Aix-en-Provence, Paul Cézanne est issu d'une famille de la haute bourgeoisie. Son père d'abord chapelier, devient banquier en 1848. Paul Cézanne et sa sœur Marie naissent hors mariage ! Leurs parents régulariseront leur union en 1844.

Dans sa jeunesse, Cézanne étudie au collège Bourbon. C'est là qu'il fera la connaissance de son ami Emile Zola. Par la suite, il fréquentera l'« Ecole de dessin » d'Aix-en-Provence et obtiendra son bac en 1858. Encouragé par son père, il entamera sans grande conviction des études de droit. Il les abandonnera rapidement. En 1861, il s'installe à Paris mais échoue au concours d'entrée de

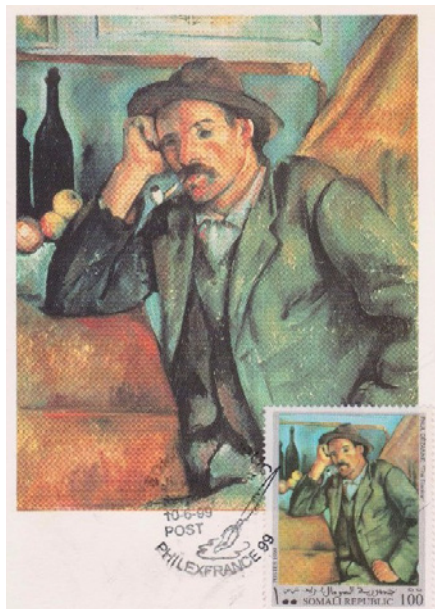
l'« Ecole des Beaux-Arts ». Après un retour à Aix où il travaille quelques mois dans la banque de son père, il revient à Paris où il intègre l'« Académie de Charles Suisse ». Il y rencontrera Camille Pissaro, Pierre-Auguste Renoir et Claude Monet. Il travaille également comme copiste au Louvre. En 1869, il fait la connaissance de Hortense Firquet, une ouvrière qui est également modèle. La guerre de 1870 le pousse à quitter Paris pour retourner en Provence. Il s'installe dans une bastide achetée par son père. Il rejoint Hortense à Paris. En 1872, le couple a un fils prénommé Paul, comme son père. Paul Cézanne en cache l'existence à son père tout comme celle de Hortense

De haut en bas

France 1961, enveloppe 1er jour Paul Cézanne.

France 1994, timbre montagne Sainte-Victoire d'après un tableau de Cézanne.

France 2006, timbre émis pour les 100 ans du décès de Paul Cézanne d'après le tableau « Les Baigneuses ».



dont il peindra pourtant 45 portraits au long de sa vie.

En 1874, Cézanne est exposé pour la première fois dans le cadre d'une exposition collective impressionniste. Malheureusement, il ne reçoit pas l'accueil espéré du public. De ce fait, il déclinera la seconde exposition. Il acceptera d'exposer à nouveau dans le cadre de la troisième exposition en 1877 et cette fois, ce n'est pas moins de 17 toiles de sa réalisation qui seront présentées au public.

Mais la gloire tarde à venir et, avec elle, les ventes. L'argent vient à manquer. La pension qu'il reçoit de son père ne lui suffit plus. Il reçoit une aide financière de Zola. Quand son père découvre l'existence de Hortense Firquet et du petit Paul en lisant son courrier, il augmente la pension de son fils. La famille s'installe à Pontoise auprès de Camille Pissarro dont elle est très proche que ce soit par les liens d'amitié qui lient les deux peintres et par Hortense qui fait partie de leurs modèles à tous les deux.

En 1886, Cézanne épouse

Hortense à Aix-en-Provence. La famille est installée dans le sud où il peint plusieurs tableaux autour de la montagne Sainte-Victoire. Cette même année voit le décès de son père et grâce à l'héritage perçu, la fin des soucis financiers de Cézanne.

C'est à cette même période que commencera son succès. Il est mentionné dans plusieurs articles, est admis à l'exposition de l' « Art Français » lors de l' « Exposition Universelle de Paris » en 1889. En 1894, trois de ses toiles sont vendues à un prix honorable dans une salle de vente. Il fait alors la connaissance d'Ambroise Vollard qui deviendra le marchand de ses œuvres en 1895.

La santé de Cézanne se détériore. On lui a diagnostiqué un diabète depuis 1891. Il souffre de nombreuses crises. Il a également de violentes migraines. Malgré cela, il maintient un rythme effréné dans la production de ses toiles. C'est d'ailleurs à son atelier, à Aix-en-Provence, qu'il décédera le 23 octobre 1906 d'une pneumonie.

## L'œuvre de Paul Cézanne

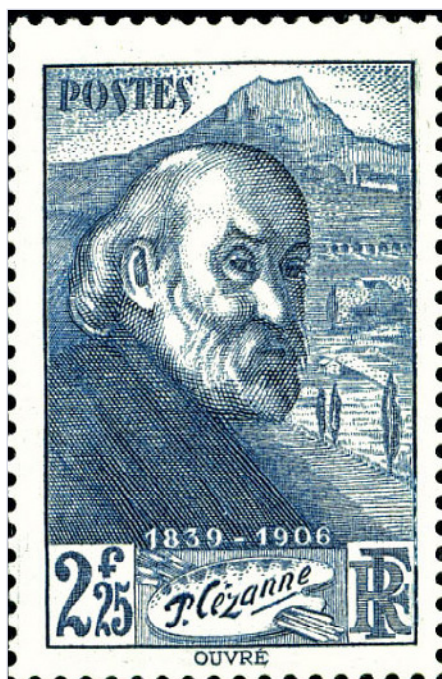
Au départ rattachée au courant impressionniste, l'œuvre de Paul Cézanne dépasse bien vite ce courant. Réalisant des tableaux dans un souci de représentation exacte de la nature, jouant sur les formes géométriques et les couleurs, il sera une importante source d'inspiration pour les mouvements cubiste et fauviste. Certains thèmes se retrouvent à plusieurs reprises dans son œuvre : les paysages de la montagne Sainte-Victoire, les natures mortes, les baigneurs et baigneuses, les joueurs de cartes, les portraits... en font partie. Sans disposer du compte exact, Cézanne serait l'auteur de 900 toiles et 400 aquarelles.



### De haut en bas et de gauche à droite

Paraguay 1970, carte maximum représentant un bouquet d'après un tableau de Paul Cézanne. Oblitération du 26/10/1970.

Somalie 1999, carte maximum d'après un tableau de Paul Cézanne. Oblitération Paris Philex 1999 du 10/06/1999.



## La philatélie liée au peintre

De nombreux timbres, un peu partout dans le monde, ont été émis sur le peintre et son œuvre. Comme d'habitude, nous en avons sélectionné quelques-uns afin d'illustrer cet article.

Toutefois, un timbre à l'effigie du peintre lui-même a attiré notre attention. Ce timbre, émis en 1939, célèbre les 100 ans de la naissance du peintre. Il fut dessiné et gravé par Achille Ouvre et imprimé en taille-douce à 1 220 000

exemplaires.

Répertorié comme numéro 421 du catalogue Yvert&Tellier, sa valeur faciale était de 2,25F. Il existe deux variétés de ce timbre qui rendent sa valeur nettement plus importante.

Le timbre habituel (421) est de couleur bleu-vert. La variété répertoriée en tant que 421A est bleu foncé.

Au-delà des couleurs, on distinguera les variétés sur d'autres

bases : les traits du paysage du fond sont plus accentués et le sourcil est nettement plus marqué, en angle aigu. De plus, la lettre « R » n'est pas pleine comme dans le timbre classique mais hachurée. Quant au quadrillé du veston, il est nettement plus marqué pour le 421 que pour les 421A et 421B.

Pour découvrir les timbres sur Cézanne en vente sur Delcampe

[CLIQUEZ ICI](#)

De gauche à droite

France 1906, timbre à l'effigie de Paul Cézanne YT 421

France 1906, timbre à l'effigie de Paul Cézanne YT 421A

France 1906, timbre à l'effigie de Paul Cézanne YT 421B



# Un dessin pour la bonne cause

A l'occasion de sa rencontre avec le Delcampe Magazine, Lambil a offert ce magnifique crayonné pour illustrer l'article qui lui a été consacré. Afin que ce cadeau soit une joie partagée, il fera l'objet dans quelques mois d'une vente de charité au profit de la « Laly Foundation »... Cette association fondée suite au décès tragique du petit Laly repose sur quatre piliers : la prévention en matière d'accidents domestique, la recherche neurologique, les dons d'organes et l'accompagnement dans le deuil.

[www.lalyfoundation.com](http://www.lalyfoundation.com)





# Rencontre avec Willy Lambil

A l'occasion de la sortie du 60ème album des « Tuniques Bleues », nous avons souhaité rencontrer Willy Lambil, le brillant dessinateur de cette série depuis 1972 suite au décès prématuré de Salvérius. 55 albums plus tard, on peut dire que le travail de Lambil a mené cette série où elle est : parmi les plus connues de la bande dessinée franco-belge. Revenons sur la carrière et les personnages de ce grand dessinateur.

## **Monsieur Lambil, comment êtes-vous tombé dans la bande dessinée ?**

Mon envie de faire de la bande dessinée remonte à la période de la guerre. A l'époque, je lisais le journal « Bravo » qui publiait de la bande dessinée. C'est ce qui m'a motivé à en faire.

Je passais souvent à Marcinelle devant les ateliers et je me disais : « Ah, si un jour, je pouvais y entrer ! ». Avec le frère du dessinateur Jijé qui habitait près de chez moi, j'ai pu y entrer.

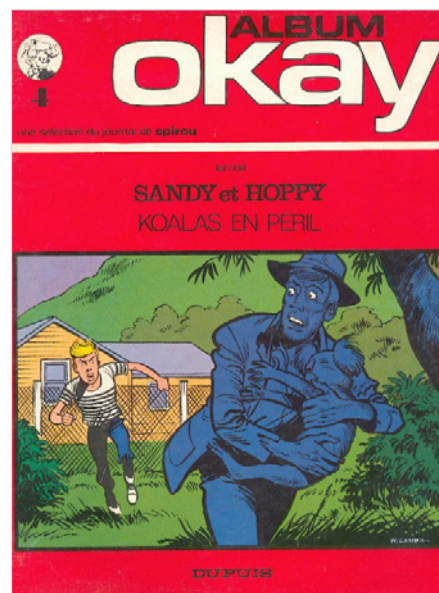
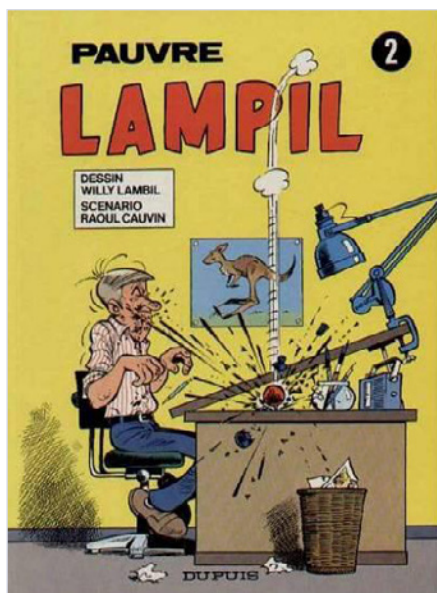
J'y ai d'abord travaillé comme lettré à l'âge de 16-17 ans

après une année d'étude aux Beaux-Arts de Bruxelles. J'ai commencé la bande dessinée en 1959. Je dessinais une série sur l'Australie qui s'appelait « Sandy et Hoppy ».

## **Avez-vous eu du mal à abandonner votre série « Sandy et Hoppy » ?**

Je n'avais plus très envie de continuer la série « Sandy et Hoppy ». J'avais d'ailleurs demandé à Cauvin s'il n'avait pas quelque chose à me proposer. Il n'a pas eu le temps de réfléchir. En 1972, à la mort de Salvérius, Cauvin m'a demandé de reprendre la série « Les Tuniques Bleues ». La série commençait à avoir du succès et il fallait trouver rapidement un dessinateur pour la continuer.





**Est-ce que cela a été difficile de reprendre des personnages déjà existants ?**

Je l'ai fait pour dépanner au départ. Quand Charles Dupuis m'a demandé si je souhaitais continuer, j'ai accepté. J'avais envie de changer de série et l'univers me plaisait. Cela n'a pas été très difficile de me décider !

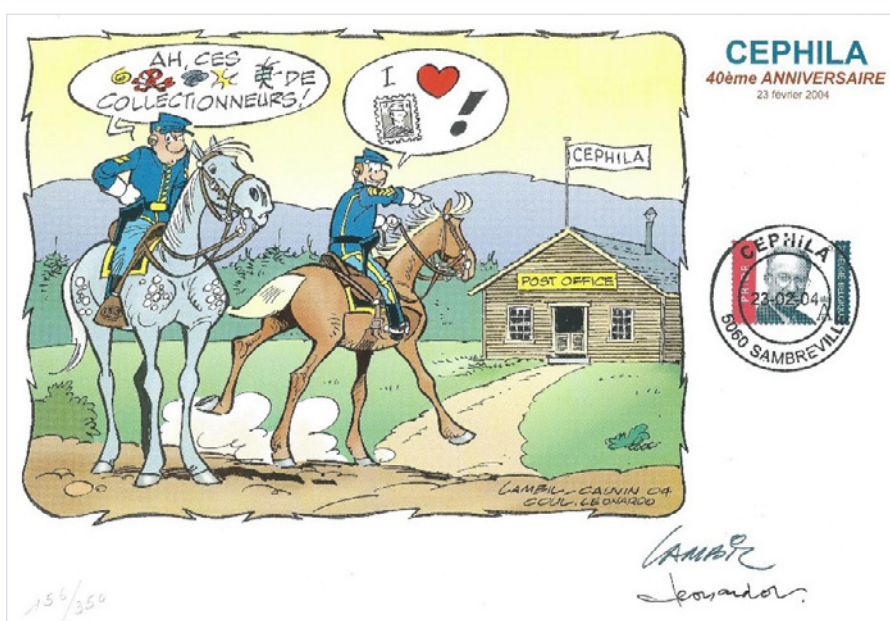
**Pourriez-vous nous présenter en quelques mots le 60ème album de la série : « Carte blanche pour un bleu » ?**

C'est plutôt une question pour le scénariste !

Suite à une bataille, le sergent Chesterfield perd la mémoire. Le caporal Blutch essaie de l'aider à la retrouver en le confrontant à ses souvenirs issus des albums précédents. En fait, c'est une sorte de rétrospective de leurs aventures passées.

**Quel personnage secondaire de votre série préférez-vous dessiner ?**

Je n'ai pas vraiment de préférence. Il y en a un qui revient souvent car Cauvin l'aime bien, c'est Cancrelat, l'ennemi sudiste de Blutch et



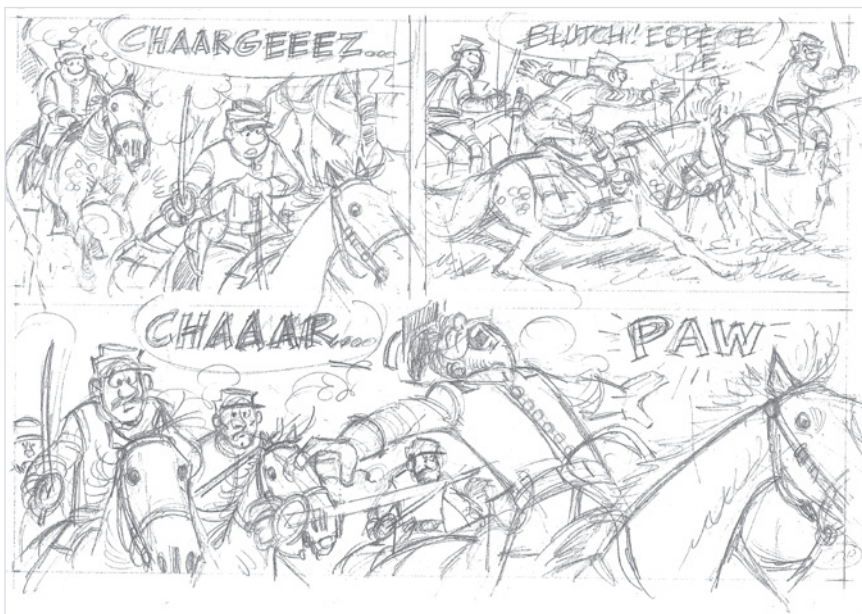
De gauche à droite  
Couverture de l'album « Carte Blanche pour un Bleu », ©Lambil-Cauvin, éditions Dupuis.

Couverture de l'album « Pauvre Lampil » tome 2, © Lambil-Cauvin, éditions Dupuis.

Couverture de l'album « Koalas en péril »(sélection du journal de Spirou) de la série « Sandy et Hoppy »©Lambil, éditions Dupuis

Belgique 2004, enveloppe décorée par Lambil réalisée à l'occasion des 40 ans du Cercle philatélique Cephila.

Belgique 2006, timbre « Les Tuniques Bleues ».



Chesterfield. Mais je n'ai pas plus d'affinités avec lui qu'avec un autre. Contrairement à certains de mes collègues, je ne suis pas passionné par mes personnages. Je les dessine chaque jour, case après case en fonction des attitudes qu'on me demande. Après, j'oublie ce que j'ai fait la veille. Je suis dans leur univers, je les apprécie, mais je ne les considère pas comme des êtres vivants. Je me sens plus comme un marionnettiste qui anime ses personnages de papier.

**Avez-vous un droit de regard sur les produits dérivés de la série ?**

En principe, j'ai un droit de regard, mais dans la pratique, Dupuis prend toutes les décisions. Je ne vois les produits dérivés que quand ils sont finis.

**J'ai vu que vous aviez réalisé une enveloppe décorée et une flamme pour le festival d'illzach. Comment cela s'est-il passé ?**

C'est le genre de produit dont on ne me parle pas ! Je suppose que cela s'est fait sur base de dessins existants et que cela s'est géré avec Dupuis.

**Votre série est-elle lue par le public américain ?**

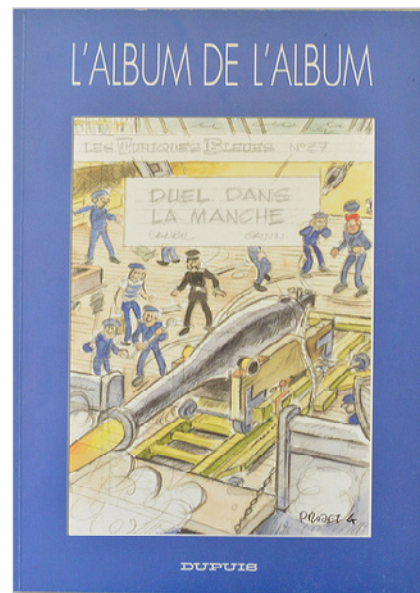
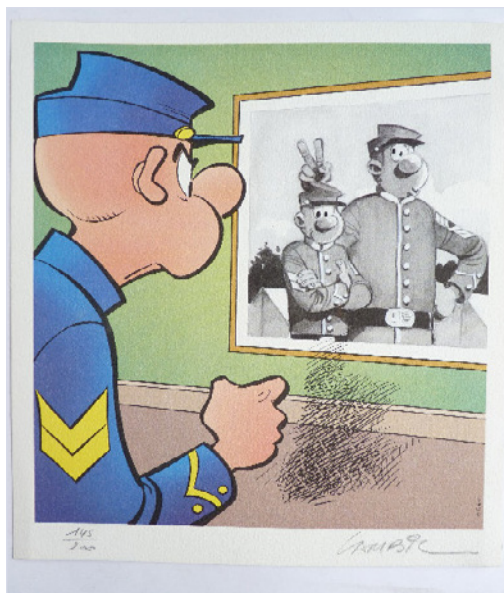
Ma série est traduite en anglais (dans d'autres langues comme l'espagnol, le néerlandais, le portugais... également), mais je ne sais pas si elle est diffusée aux Etats-Unis. Il faut savoir que, même si les Etats-Unis sont une nation qui affectionne la bande dessinée, ce n'est pas forcément les

De haut en bas

France 2006, Enveloppe illustrée « Les Tuniques Bleues » et « Pauvre Lampil » flamme du festival Bédéciné d'illzach «Les Tuniques Bleues».

France 2006, Enveloppe illustrée « Les Tuniques Bleues », flamme du festival Bédéciné d'illzach « Les Tuniques Bleues ».

Crayonnés réalisés dans le cadre de l'album 61 des « Tuniques Bleues » (à paraître),©Lambil-Cauvin, éditions Dupuis.



mêmes goûts que ceux des européens.

**Travaillez-vous planche par planche ou plusieurs planches à la fois ?**

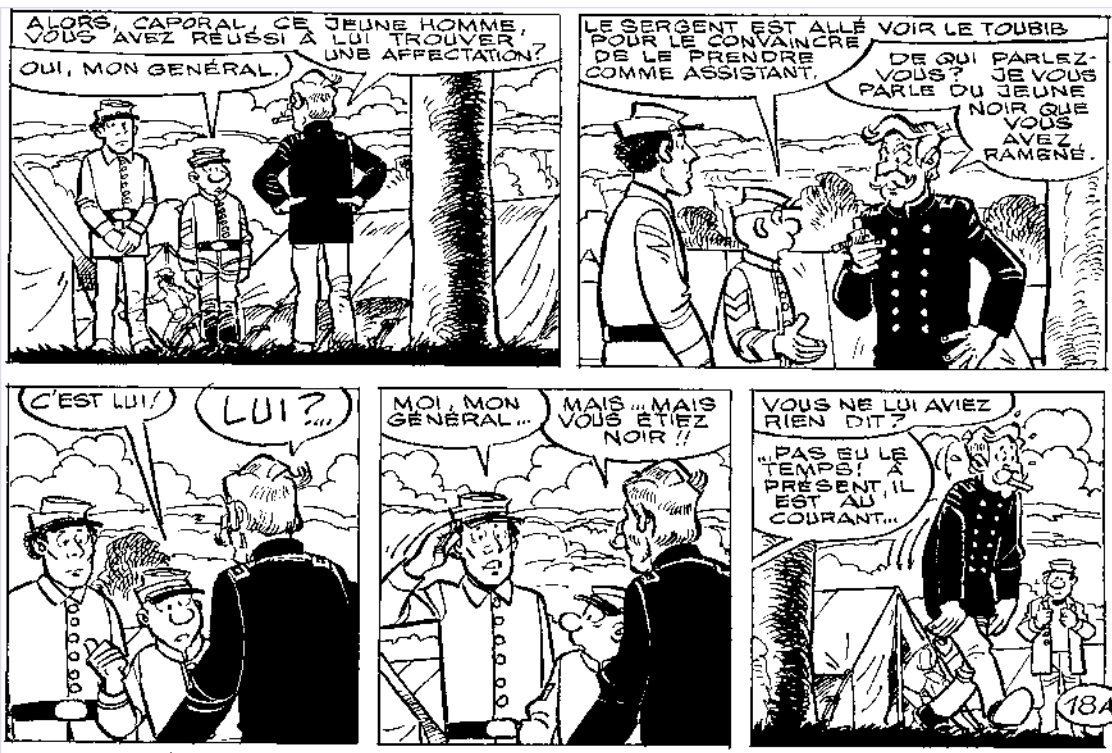
Après avoir lu le scénario global, je travaille planche par planche, case par case. Je fais d'abord un

crayonné complet de la planche que je photocopie pour permettre la réalisation de « tirages de tête » en crayonné comme cela s'est fait à plusieurs reprises par le passé. Ensuite, j'encre ma planche.

**Que peut-on vous souhaiter**

**pour la suite ?**

Peut-être un peu plus de considération de la part des médias et de Dupuis. J'ai souvent l'impression que mes albums sont un peu mis de côté. Pourtant, à chaque sortie, le public est au rendez-vous.



De haut en bas, de gauche à droite

Carte de vœux de la librairie BD Horizon © Lambil-Cauvin, éditions Dupuis.

Ex-libris « Les Tuniques Bleues » © Lambil-Cauvin, éditions Dupuis.

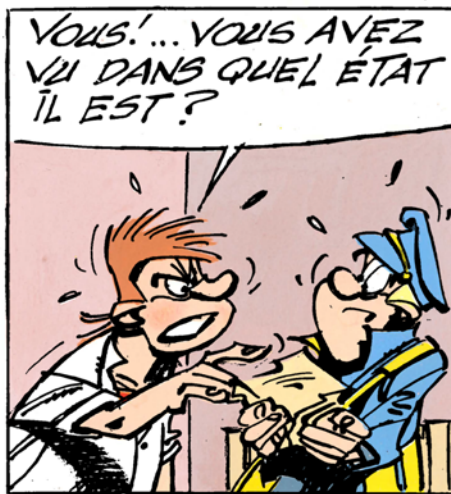
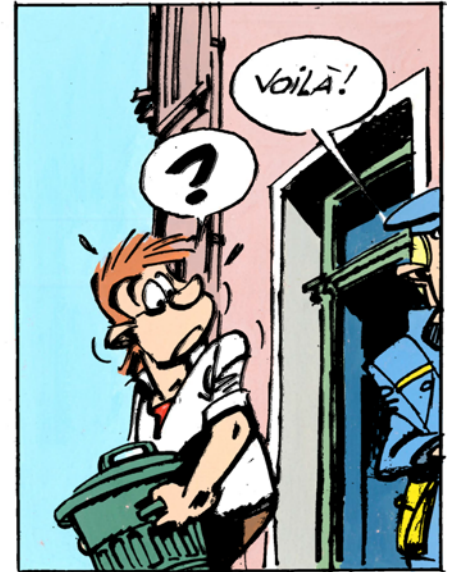
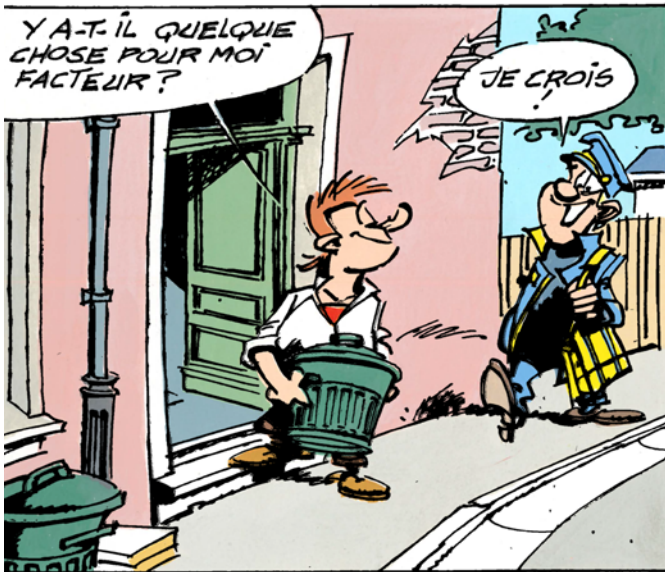
Couverture de « L'Album de l'Album », un album en crayonné de « Duel dans la Manche » © Lambil-Cauvin, éditions Dupuis.

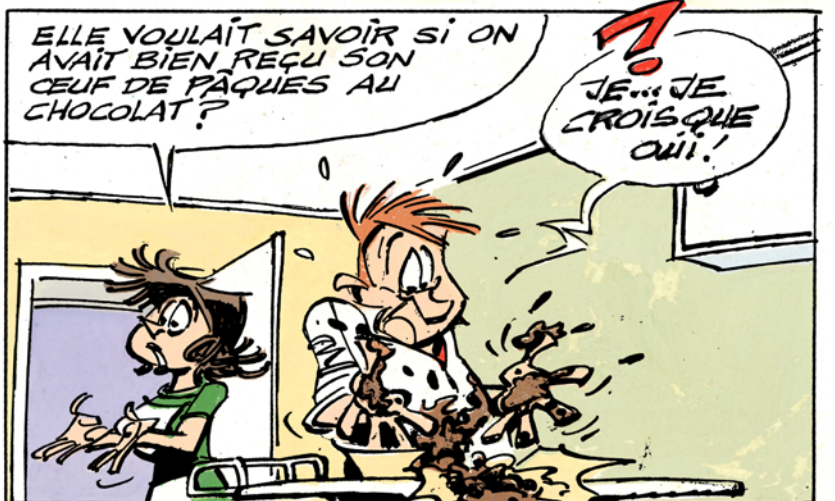
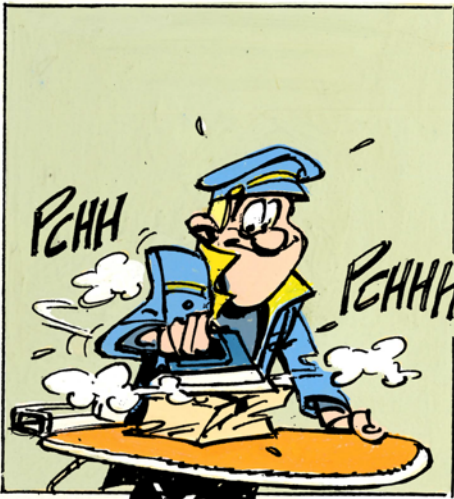
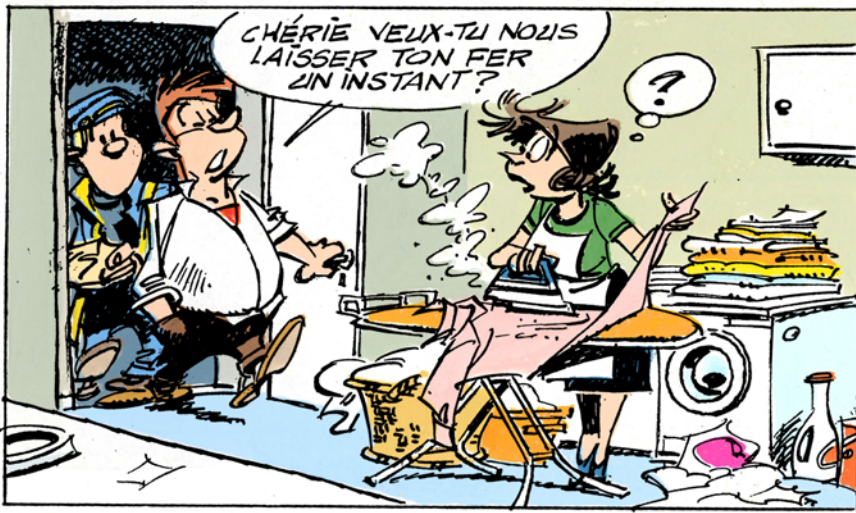
Demi-planche encrée de l'album 61 des « Tuniques Bleues » (à paraître) © Lambil-Cauvin, éditions Dupuis.



# Raphaël et les timbrés

J. Sandron & R. Cauvin







**Belgique - Bois en Fleurs**  
06 mars 2017

Feuillet de 5 timbres représentant des jacinthes des bois dans le bois de Halle. Photos@agentschap voor Natuur en Bos, mise en page de Myriam Voz, impression en offset.



**Belgique - Sauvé des flammes**  
06 mars 2017

Feuillet de 5 timbres présentant des outils de prévention des incidents domestiques. Un coin du feuillet présente un effet « papier brûlé ». Impression en offset.



**Belgique - Climat perturbé**  
06 mars 2017

Carnet triptyque de 2\*5 timbres qui milite contre le réchauffement climatique. Création de Kris Maes, impression en offset.



**France - Salon Philatélique de Printemps – Montmartre**  
13 mars 2017

Timbre représentant la basilique du Sacré-Cœur de Montmartre, émis à l'occasion du Salon Philatélique de Printemps. Création et gravure d'André Lavergne, impression en taille-douce.



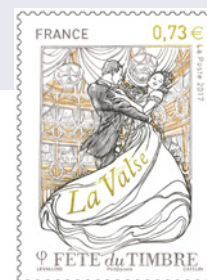
**France - Capitales européennes - La Valette**  
13 mars 2017

Feuillet de 4 timbres mettant à l'honneur la capitale de Malte. Création Loustal, mise en page de Marion Favreau, impression en héliogravure.



**France - Germaine Ribière**  
13 mars 2017

Timbre à l'effigie de cette femme courageuse qui prit la défense des juifs pendant la Seconde Guerre mondiale évitant une mort certaine à plusieurs d'entre eux. Création et gravure de Sophie Beaujard, impression en taille-douce.



**France - Fête du Timbre – La Valse**  
13 mars 2017

Beau timbre mettant la valse à l'honneur émis à l'occasion de la Fête du Timbre en France. Création de Stéphane Levallois, gravure d'Elsa Catelin, mise en page de Valérie Bessier, impression en taille-douce.



**France - Fête du Timbre – L'Étoile**  
13 mars 2017

Feuillet d'un timbre représentant ce célèbre tableau d'Edgard Degas émis à l'occasion de la Fête du Timbre. Mise en page de Marion Favreau, impression en héliogravure.



**France - 55 ans du cessez-le-feu en Algérie**  
20 mars 2017

Timbre commémoratif de ce moment historique. Création Youz, impression en héliogravure.



**France - Maurice Faure**  
27 mars 2017

Timbre à l'effigie de cette figure politique française. Création et gravure de Pierre Albuissou, impression en taille-douce.



**France - Collectors « la Tour Eiffel »**  
15 mars 2017

Collector de 4 timbres représentant ce monument indissociable de Paris. Mise en page : Agence Huitième Jour.



**France - Collector « La Nièvre riche et intense »**  
16 mars 2017

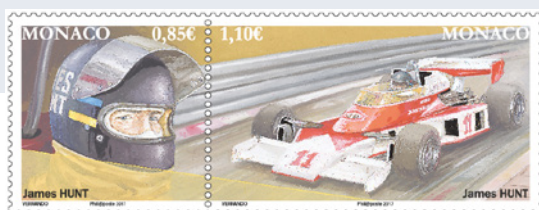
Collector de 10 timbres mettant à l'honneur cette région verte de France. Création Youz.





**Andorre - 40 ans de Philandorre**  
10 mars 2017

Feuillet de 10 timbres avec vignettes rendant hommage à la première série de timbres de la principauté d'Andorre. Mise en page de Stéphanie Ghinéa, impression en taille-douce.



**Monaco - Pilotes mythiques de F1 : James Hunt**  
08 mars 2017

2 timbres rendant hommage au célèbre pilote James Hunt. Création de Michel Verrando, impression en héliogravure.



**Monaco - Voitures de course mythiques : Ferrari 156**  
08 mars 2017

Timbre présentant la Ferrari 156. Création de Fabrice Monsci, impression en offset.



**Monaco - Voitures de course mythiques : Matra MS80**  
08 mars 2017

Timbre représentant cette formule 1. Création de Fabrice Monsci, impression en offset.



**Monaco - Centenaire de la Bataille du Chemin des Dames**  
10 mars 2017

Timbre commémorant cette célèbre bataille de la Première Guerre mondiale. Création et gravure de Pierre Albuissou, impression en taille-douce.



**Monaco - Bicentenaire des Carabiniers du Prince de Monaco**  
10 mars 2017

Timbre rond commémorant l'anniversaire de la création de cette unité militaire. Création de Creaphil, impression en héliogravure et sérigraphie.



**Monaco - Le Yersin**  
22 mars 2017

Timbre à l'effigie de ce bateau. Création et gravure de Martin Mörck, impression mixte offset/taille-douce.



**Monaco - La Calypso**  
22 mars 2017

Timbre à l'effigie de ce bateau. Création et gravure de Martin Mörck, impression mixte offset/taille-douce.



**Nouvelle-Calédonie - Roger Gervolino**  
15 mars 2017

Timbre à l'effigie du 1<sup>er</sup> député de Nouvelle-Calédonie. Création de Christophe Gervolino, gravure de Pierre Albuissou, impression en taille-douce avec gaufrage.



**Wallis & Futuna - Journée mondiale de la Femme**  
08 mars 2017

Beau timbre émis à l'occasion de la Journée mondiale de la Femme. Création de Jean-Jacques Mahuteau, impression en offset.



**Saint-Pierre & Miquelon - Les chalutiers : Le Dauphin**  
15 mars 2017

Timbre représentant ce chalutier. Création de Patrick Derible, gravure de Pierre Bara, impression en taille-douce.



**TAAF - Bloc souvenir : « Postes du bout du monde »**  
15 mars 2017

Bloc de 4 timbres représentant des animaux des TAAF. Création de Nelly Gravier, mise en page d'Aurélien Baras, impression en offset.



**Croatie - Saint-Valentin**  
03 février 2017

Joli timbre en forme de cœur pour fêter la Saint-Valentin.



**Croatie - Les animaux de compagnie du terrarium**  
20 février 2017

Quatre timbres représentant des animaux de compagnie qu'on trouve dans les terrariums.



**Curaçao - L'année du Coq**  
28 février 2017

Trois Timbres représentant des têtes de coqs émis à l'occasion du Nouvel-An chinois.



**Caraïbes néerlandaises - Les phares de Bonaire**  
03 mars 2017

Quatre timbres représentant des phares.



**Caraïbes néerlandaises - Les papillons de Saba**  
03 mars 2017

Quatre timbres représentant de beaux papillons de Saba.



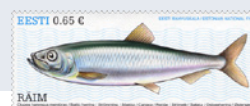
**Caraïbes néerlandaises - Les oiseaux de Saint-Eustache**  
03 mars 2017

Quatre timbres représentant des oiseaux des Caraïbes néerlandaises.



**Estonie - L'oiseau de l'année : la tourterelle**  
09 février 2017

Timbre dessiné représentant ce bel oiseau.



**Estonie - Le poisson national estonien : le hareng de la Baltique**  
23 février 2017

Le poisson national estonien : le hareng de la Baltique

Long timbre dessiné représentant un hareng de la Baltique, poisson national estonien.



**Iles Féroé - Fleur des champs**  
27 février 2017

Feuillet de 6 timbres représentant des fleurs des champs.



**Iles Féroé - Oiseaux aquatiques**  
27 février 2017

Deux timbres représentant des palmipèdes.



**Iles Féroé - Lacs des Iles des Féroé**  
27 février 2017

Deux beaux timbres représentant des lacs des Iles Féroé.



**Iles Féroé - La rivière Skora**  
27 février 2017

Magnifique timbre représentant la rivière Skora.



**Finlande - Le son du silence**

27 février 2017

Trois timbres fantaisistes représentant des paysages apaisants de Finlande.



**Finlande - Carrousel**

24 février 2017

Beau timbre représentant un carrousel dessiné.



**Finlande - Fleurs d'été**

24 février 2017

Timbre représentant un joli bouquet de fleurs d'été.



**Finlande - Pâques – Perce-neige**

24 février 2017

Timbre aux coins arrondis représentant un bouquet de perce-neiges dessiné.



**Gibraltar - Europa 2017- Châteaux**

20 février 2017

Deux beaux timbres représentant des châteaux en noir et blanc.



**Grande-Bretagne - 65ème anniversaire de l'accession au trône de sa majesté la reine**

06 février 2017

Beau timbre représentant le buste de la reine Elisabeth II de profil.



**Grande-Bretagne - Le château de Windsor 2017**

15 février 2017

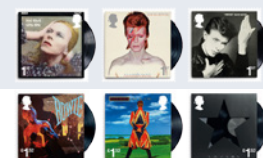
Six timbres représentant des vues du château de Windsor.



**Grande-Bretagne - La poste par le train**

15 février 2017

Feuillet de 5 timbres en l'honneur de la poste par le train.



**Grande-Bretagne - Les légendes de la musique 2ème partie – David Bowie**

15 février 2017

Six timbres à l'effigie de l'immense star que fut David Bowie.



**Guernesey - WWF engagement pour les espèces en voie d'extinction**

15 février 2017

Quatre timbres représentant des oiseaux.



**Hongrie - L'anniversaire des 450 ans de la naissance de Claudio Monteverdi**

06 mars 2017

Feuillet de 4 timbres à l'effigie du compositeur italien Claudio Monteverdi.



**Hongrie - Les 100 ans de la naissance de Zoltan Fabri**

06 mars 2017

Feuillet de 4 timbres à la gloire de ce réalisateur hongrois.



**Hongrie - Pâques 2017**

06 mars 2017

Beau timbre représentant une icône de Pâques.



**Islande - Le premier gouvernement d'Islande**

06 février 2017

Timbre présentant 3 des ministres du premier gouvernement d'Islande.



**Islande - La guilde des hommes du bâtiment de Reykjavik**

16 février 2017  
Timbre émis à l'occasion des 150 ans de cette guilde.



**Islande - Le premier architecte d'Islande**

16 février 2017  
Timbre émis à la gloire de Rögnvaldur Olafsson, premier architecte d'Islande.



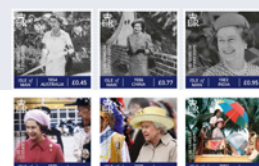
**Islande - Design contemporain VIII : le textile design**

16 février 2017  
Quatre beaux timbres mettant à l'honneur le textile design.



**Ile de Man - L'anniversaire de saphir de sa majesté la reine**

06 février 2017  
Collector d'un timbre pour le jubilé de saphir de la reine.



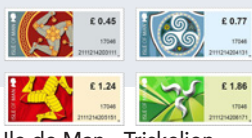
**Ile de Man - L'anniversaire de saphir de sa majesté la reine**

06 février 2017  
Collector d'un timbre pour le jubilé de saphir de la reine.



**Ile de Man - 150ème anniversaire de l'ouverture de la chambre des Keys.**

13 février 2017  
Quatre timbres commémorant cet anniversaire.



**Ile de Man - Triskelion**

15 février 2017  
Quatre timbres représentant différentes sortes de triskelions.



**Jersey - L'emblème de Jersey**

02 février 2017  
Six timbres représentant le blason de Jersey dans différentes couleurs.



**Jersey - Post & Go - coquillages**

15 février 2017  
Six timbres adhésifs représentant des coquillages.



**Jersey - Europa : Châteaux et forteresses**

02 mars 2017  
Quatre timbres représentant des châteaux et forteresses de Jersey.



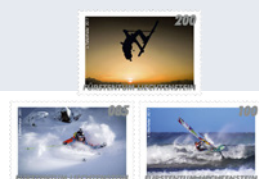
**Kirghizistan - Nouvel-An Chinois 2017**

03 février 2017  
Deux timbres mettant en valeur le Nouvel-An chinois.



**Liechtenstein - Europa : Châteaux et forteresse**

06 mars 2017  
Deux timbres représentant un château et une forteresse dessinés.



**Liechtenstein - Sports d'extérieur**

06 mars 2017  
Trois beaux timbres à la gloire de sports d'extérieur.

# delcampe *Prestige*

Devient "Maisons de vente" sur la marketplace Delcampe.

"Le service Delcampe dédié aux maisons de vente" S. Delcampe



20.000 €



85.000 €



180.000 €



63.750 €



121.000 €

- Plus de visibilité pour votre maison de vente
- Vos lots en évidence dans les recherches des utilisateurs.
- Ventes exclusives sur offres pour les lots de vos catalogues
- La qualité de service de l'équipe Delcampe



Mettez en avant vos lots d'exception auprès de plus de 1 100 000 utilisateurs Delcampe

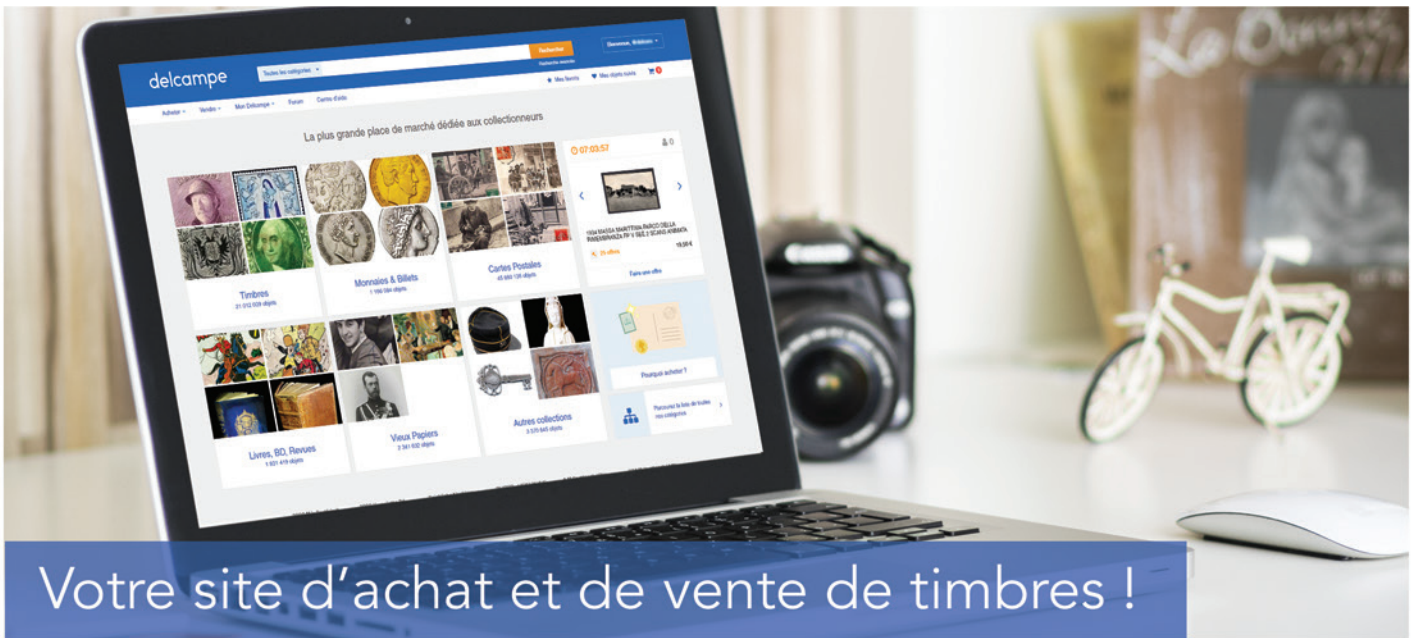
Rejoignez les plus prestigieuses maisons de vente du monde.



LA PHILATELIE  
POSTALE

ROUMET  
R.H.P.  
histoire postale

[www.delcampe.net/maison-de-ventes](http://www.delcampe.net/maison-de-ventes)



Votre site d'achat et de vente de timbres !

# delcampe

1 100 000 membres nous font confiance, rejoignez-les !

- Plus de 15 ans d'expérience
- 23 000 000 timbres en vente sur le site
- 21 000 000 timbres déjà vendus
- Les commissions les plus basses du marché
- Adapté aux tablettes & mobiles
- Des outils qui simplifient et accélèrent les ventes
- Un moteur de recherche rapide et détaillé
- Un forum spécialisé
- Une communauté qui n'attend que vous !



3.000 \$



700 €



2.000 €

[www.delcampe.net](http://www.delcampe.net)

