

MAGAZINE delcampe Philatélie

Le mensuel qui a du cachet

N°2 juin 2016

L'ART EN TIMBRE

Ronsard

MONDE

Les timbres de Nouvelle-Écosse

FRANCE

Les cœurs de couturiers

BELGIQUE

Rencontre avec un graveur de timbres

LE SAVIEZ-VOUS ?

Comment initier les enfants à la philatélie ?

DOSSIER

MERCURE

Un dieu philatélique



Nous sommes
complètement
timbrés.

delcampe



édito



« Cueillez dès aujourd’hui les roses de la vie ! »

Ce vers de Ronsard au sujet duquel vous trouverez un article dans ce magazine est un de mes préférés. La vie nous accorde des roses tous les jours et il faut en profiter.

Vu la diversité des sujets évoqués dans ce magazine, je vais plutôt vous proposer de cueillir un bouquet de fleurs disparates !

Les roses de Ronsard sont forcément inévitables, mais il faut y imaginer aussi des fleurs en forme de cœur, comme les timbres des grands couturiers, par exemple. Revivez l’épopée des grandes maisons de couture françaises qui se sont pliées à cet exercice d’illustrer un timbre. Une jolie collection tout à fait originale à découvrir.

Des fleurs de lotus, récupérées au Laos et au Cambodge où certains politiques n’ont pas hésité à manipuler des photos afin de servir leurs intérêts.

Mais aussi, un narcisse de l’Olympe ramené

par Mercure, figure emblématique de nombreux timbres.

Quelques iris bruxellois, patrie de De Marck, le dessinateur de Stampilou, BD réalisée pour la poste belge il y a quelques années.

Ajoutons à notre bouquet les jolis lychnis gravés par Guillaume Broux pour les floralies gantoises et les marguerites que les enfants seront allés chercher dans le jardin après avoir joué avec la valise Adphile.

Garnissons le tout de feuilles d’érables venues de Nouvelle-Ecosse... Et voici, vous le regardez devant vous, le bouquet du Delcampe Magazine Philatélie ! Il sent bon le neuf et ne demande qu’à être lu. Nous l’envisageons plein de promesses et espérons qu’il durera bien plus longtemps que ce que durent les roses ! •

Bonne lecture

Héloïse Dautricourt



F. C. N. P.
F. FELDMAN



10, rue Drouot - 75009 Paris
☎ (33) 01.45.23.10.22 - Fax : (33) 01.48.01.03.45
E-mail : francoisfeldman@wanadoo.fr - http : //www.francoisfeldman.com

NOUS ACHETONS

des LOTS, COLLECTIONS, STOCKS,
ACCUMULATIONS de TIMBRES (neufs ou oblitérés),
LETTRES de FRANCE,
ANCIENNES COLONIES FRANÇAISES,
EUROPE et OUTREMER,
COLLECTION SPÉCIALISÉE.

ACHAT AVEC RÈGLEMENT AU COMPTANT.
DISCRETION ASSURÉE. DÉPLACEMENT RAPIDE.



**NE MANQUEZ PAS NOS VENTES SUR OFFRES TRIMESTRIELLES
OÙ CHAQUE COLLECTIONNEUR OU INVESTISSEUR TROUVERA
CERTAINEMENT UN OU PLUSIEURS LOTS POUR ENRICHIR SA COLLECTION.**

CATALOGUE GRATUIT SUR SIMPLE DEMANDE.

sommaire



10



26



48



56

ACTUALITÉS

- 6 Du côté des associations
- 46 Les Delcampeurs en parlent !

AGENDA

- 8 Rendez-vous philatéliques

EXPERTISE

- 22 Parole d'expert : Expertiser les "Montenez"
- 16 Oblitérations et affranchissements de fortune de l'été 1940

FRANCE

- 10 Mercure, dieu philatélique
- 40 Cœurs de couturiers
- 66 Nouveautés timbres de France

BELGIQUE

- 26 Graveur de timbre, un métier pour méticuleux de naissance !
- 29 Expo : Le musée des Postes restantes

BD PHIL...ATÉLIE !

- 60 Stam et Pilou, la BD de la Poste Belge
- 64 BD Delcampe

MONDE

- 15 La plaque de l'Île Maurice
- 36 Nouvelle-Ecosse : une histoire tumultueuse
- 48 La censure politique sur les timbres du Laos et du Cambodge
- 68 Nouveautés timbres du monde

L'ART EN TIMBRE

- 52 Pierre de Ronsard

LE SAVIEZ-VOUS ?

- 56 Intéresser les enfants à la philatélie

ERINNOPHILIE

- 50 Les vignettes de marchands

VOS RENDEZ-VOUS

- 3 Editorial
- 24 Portrait de collectionneur
- 30 Price watch
- 32 Le site du mois
- 34 L'objet du mois
- 65 Jeux



Associations

Des timbres innovants proposés par La Poste



A l'occasion du salon Paris Philex, plusieurs timbres et oblitérations originales sont proposés. Parmi ceux-ci, deux en particulier ont retenu notre attention : Le Bloc Doré Paris-Philex 2016. Ce bloc met à l'honneur la ville de Paris avec la réimpression de trois timbres célèbres : La Place de la Concorde (1947), Notre Dame de Paris (1947) et Le Pont-Neuf à Paris (1978). Les timbres sont disposés dans un décor de Tour Eiffel et d'Opéra Garnier imprimés en dorure à chaud multiniveaux qui donne un effet gaufré particulièrement original.

Le Bloc Coeur de Courrèges. Les cœurs sont revêtus d'un support imitation plexiglas qui les rend lumineux. C'est un procédé tout à fait novateur pour un effet très original.

89ème congrès de la FFAP à l'occasion de Paris Philex 2016.



A l'occasion du salon Paris Philex, la FFAP sort son bloc annuel « La Passion du timbre » mettant à l'honneur le Jardin des Plantes et le Muséum d'Histoire Naturelle. La FFAP y coordonne différentes expositions et compétitions philatéliques et érinophiles. C'est d'ailleurs la première fois que l'érinophilie sera exposée dans ce cadre grâce au rapprochement entre l'association Arc en Ciel et la FFAP.



Delcampe sera présent au World Stamp Show New York 2016

Du 28 mai au 4 juin 2016, l'équipe Delcampe sera présente au World Stamp Show New York. Nous serons ravis de vous accueillir au stand 860. N'oubliez pas de participer au concours organisé à cette occasion. Le prix est un timbre Franklin 2\$ 1918 d'une valeur de 700\$.



La nouvelle Marketplace Delcampe se développe

Ce mois-ci, votre nouveau site Delcampe vous offre un nouveau centre d'aide sur mesure. Nous espérons qu'il vous permettra de trouver une réponse rapide à toutes vos questions. Pour y accéder, rendez-vous en haut à gauche de votre site.

www.delcampe.fr

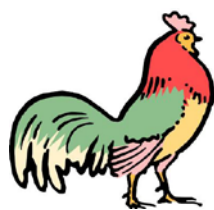


Des Collectors à l'occasion du World Stamp Show New York 2016

A l'occasion de ce salon, La Poste émet un collector New York à l'effigie de la statue de la liberté. Il s'agit d'un carnet de 4 timbres représentant la Statue de la Liberté sur un fond de drapeau américain, célébrant les 130 ans d'une des statues les plus connues au monde. En plus de ces timbres, La Poste propose également une carte postale et une oblitération premier jour du 20-05-2016 à Paris Philex.

Phila 2000 : un club hyperactif.

Pour les habitants de Courcelles (Belgique) et de ses environs, l'association philatélique Phila 2000 organise ses rencontres tous les premiers mardis du mois à partir de 18h00. Non contents d'organiser des expositions, soirées d'échanges, conférences, tombolas... Chaque année, ils se lancent dans un nouveau challenge : l'organisation de leur bourse multi-collections. Cet événement sponsorisé par Delcampe, accueille chaque année des collectionneurs de Belgique et du Nord de la France. Cette année, ce sera le 4 juin. Venez-y nombreux. A cette occasion, vous découvrirez une exposition cartophile sur les quatre maisons communales de la région ainsi qu'un timbre créé pour l'occasion.



PHILA 2000 COURCELLES





Rendez-vous philatéliques

Cette rubrique reprend vos rendez-vous philatéliques du mois à venir. N'hésitez pas à nous communiquer les événements que vous organisez ou auxquels vous participez via la rubrique **agenda** de notre site.

Tous les événements philatéliques ou multi-collections indiqués sur le site **www.delcampe.net** seront repris dans cette rubrique.

22 mai

France, 59000 Lille, Salle Savoye, Université Lille 2, Avenue Gaston Berger, l'Association Philatélique Lilloise organise sa 6^{ème} Bourse Expo Philatélique de 9h00 à 16h00.

22 mai

France, 62 172 Bouvigny-Boyeffles, Salle Florence Arthaud, Grand Rue, le Comité des Fêtes de Marqueffles organise sa 16^{ème} Bourse Internationale Multi-collections de 9h00 à 18h00.

22 mai

France, 40 000 Mont de Marsan, Maison des Associations, 22-24 Boulevard Candau, le Cercle Philatélique et Cartophile Mon-

tois organise sa Journée de la Collection de 9h00 à 17h30.

28 mai au 04 juin

USA, New York, 22 East 35th Street, NY2016 organise le New York World Stamp Show.

29 mai

Belgique, 9500 Geraardsbergen, Dagmoedstraat 14, le Cercle Culturel et Philatélique de Schendelbeke organise sa 3^{ème} Bourse Multi-Collections de 8h30 à 15h30.

04 juin

Belgique, 3510 Kermt-Hasselt, Hall sportif Ten Hove, le Cercle Cartophile d'Hasselt organise sa Bourse Cartophile de 9h00 à 12h00.

04 juin

France 95 700 Roissy, Allée du Verger, Avimage organise son événement « Tout sur l'aviation » de 9h00 à 18h00.

04 juin

Belgique, 6180 Courcelles, Rue Paul Pastur 115, Phila 2000 Courcelles organise sa 18^{ème} Bourse Toutes Collections de 9h00 à 16h00.

05 juin

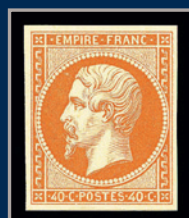
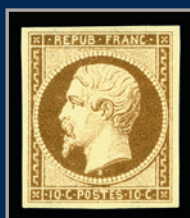
France, 57 100 Thionville, Salle du Manège, rue du Manège, l'Amicale Philatélique de Thionville organise sa Bourse d'Echanges Timbres et Cartes Postales de 9h30 à 12h00.

LA POSTALE

— PHILATÉLIE —

16^e vente sur offres – Juin 2016

Catalogue gratuit sur simple demande



Expertise / Estimation / Achat

Déplacement sur la France entière

55, passage des Panoramas - 75002 Paris - Tél. : 33 (0)1 40 26 63 03 - Fax : 33 (0)1 42 36 10 22

www.lapostale.fr – www.delcampe.net/boutiques/la_postale_phila

05 juin

France, 72 600 Mamers, Espace Saugonna, l'Union Timbrologique et Cartophile Mamertime organise sa 35^{ème} Foire aux Collectionneurs de 9h30 à 17h30.

12 juin

Belgique, 1200 Woluwé-Saint-Lambert, Salle Poseidon, le Club Manneken Pis organise sa 25^{ème} Bourse Européenne de Cartophilie et Vieux Documents de 10h00 à 16h00.

19 juin

Belgique, 6041 Gosselies, Rue Haute 1, Brumunt organise son Go Collections de 9h00 à 12h00.

19 juin

Belgique, 6700 Arlon, rue Nicolas Berger, le Cercle des Collectionneurs d'Arlon et de Gaume organise sa Bourse des Collectionneurs.

19 juin

France, 37 500 Chinon, rue de la Digue Saint Jacques, l'Amicale Philatélique Chinonaise organise sa 18^{ème} Bourse Multi-Collections de 9h00 à 17h30.

19 juin

France, 59 552 Lambres-Lez-Douai, Place Charles de Gaulle, le MJC Lambres-Lez-Douai organise son marché aux puces de 8h00 à 18h00.

Notre agenda :





Mercure

dieu philatélique

La mythologie greco-romaine compte de nombreux dieux. Parmi ceux-ci, Mercure en est un particulièrement important. Portant le nom d'Hermès en grec. Il est le fils de Jupiter et de la déesse Maïa, elle-même fille du géant Atlas qui porte le monde.

L'étymologie de son nom vient du latin « merx » : la marchandise, ce qui le rend indiscutablement le dieu de tous les marchands. Son temple romain était d'ailleurs installé entre les collines du Palatin et de l'Aventin, haut lieu du commerce de l'époque romaine en 495 avant JC. Il était traditionnellement fêté le 15 mai.

Mercure porte comme attributs un caducée (bâton entouré de deux serpents), des chaussures Talaria (à savoir des sandales ailées), une

bourse et un pétase (casque rond ailé). Cet accoutrement lui permet d'accomplir facilement l'une de ses missions principales : être le messager des dieux. Dans ce cadre, la mythologie greco-romaine compte de nombreuses histoires.

Mercure a, à de nombreuses reprises, rendu service à Jupiter lors de ses escapades volages. Il eut lui-même plusieurs aventures avec des déesses et des mortelles et serait le père des dieux Pan, Cupidon



et Hermaphrodite. C'est probablement grâce à cette fonction de messager qui l'oblige à se déplacer très fréquemment que Mercure a acquis son statut de dieu des voyageurs.

Sous son nom grec d'Hermès, il est cité régulièrement dans l'Odyssée d'Homère. C'est lui que Zeus envoie à Calypso afin qu'elle libère Ulysse, par exemple.

Dans sa jeunesse, Mercure a fait de nombreux mauvais coups, il a notamment volé les bœufs d'Apollon, le trident de Neptune... C'est ainsi qu'il fut également le dieu protecteur des voleurs et des brigands.

Mercure est aussi le dieu des artistes car il est le créateur des beaux-arts. Le monde artistique lui en est d'ailleurs très reconnaissant car il existe de très nombreuses représentations de ce dieu dans l'œuvre de très grands artistes. Nous pouvons citer, entre autres Véronèse, Botticelli, Jean de Bologne, Hector Berlioz...

Mercure a enfin une dernière mission bien particulière : c'est lui

qui conduit les âmes décédées aux enfers, royaume de Pluton.

Chaque semaine, sans le savoir nous évoquons son nom. C'est en effet Mercure qui l'a donné à mercredi.



De gauche à droite
 Italie, Jean de Bologne,
 statue de Mercure volant
 conservée au Louvre.
 Italie, II^{ème} siècle après JC,
 statue de Mercure conservée
 au Louvre.
 Italie, 15^{ème} siècle, tableau
 le printemps de Botticelli.
 Statue de Mercure.



Mercuré en philatélie francophone (France-Belgique-Suisse-Canada)



De haut en bas

France 1938, série complète
Mercuré dessinée par Hourriez
avec les variantes de couleurs.

France 1944, timbre Mercuré
10 centimes de franc surchargé
RF.



Evoquer le sujet de Mercuré sans parler de la série de timbres français à son effigie est tout simplement in-vraisemblable. Ces timbres furent réalisés suite au changement de tarif du 12/07/1937. Elle fut gravée par Georges Hourriez dont le nom est d'ailleurs repris sur les timbres suivant le procédé de taille douce.

Une première série a existé de 1938 à 1941 et est composée de timbres de 14 valeurs différentes, toutefois, il est à noter que certaines de ces versions sont sorties en plusieurs couleurs. Ainsi, on remarquera que le timbre de 15 cents a été au départ rouge puis, par la suite brun-orange. De même le timbre de 50 cents fut au départ bleu puis

vert.

En 1940-41, les timbres de 75c subirent une surcharge qui les mit à 50c.

La seconde série de timbres « Mercuré » fut émise en 1942. Elle est composée de 4 timbres de 10c, 30c, 40c et 50c. Vu que nous sommes en période d'occupation, le « République Française » qui se trouvait en haut à gauche du timbre a été remplacé par « Poste Française ».

La troisième série de timbres (qui n'en est pas vraiment une, vu qu'il s'agit d'une adaptation des timbres de 42) date de 1944. On distingue cette série-là de la précédente par la présence d'une surcharge RF dans le coin supérieur gauche du timbre, rap-



Sur cette page
 France 1942, deuxième série
 Mercure complète.
 Belgique 1932, Série complète
 Mercure et Cérés.
 Belgique 1945, timbres de
 chemin de fer Mercure.
 Belgique 1957, timbres de
 Chemin de fer.
 Suisse 1966, timbre aux attributs
 de Mercure.
 Belgique 1977, timbre de 5
 francs aux attributs de Mercure.
 Suisse 1986, timbre à l'effigie
 d'un Mercure en bronze.

pelant la République Française libre.

La Belgique a également mis ce dieu à l'honneur en 1932 en émettant un tirage de 6 timbres (3 Mercure et 3 Cérés). Les timbres Mercure avaient alors une valeur faciale de 5c, 20c et 35c. Ces timbres furent gravés sur bois par Edouard Pellens et sur cuivre par Louis Buisseret.

En 1945, ensuite, les chemins de fer émirent 3 timbres de 3F, 5F et 6F. Ces timbres furent créés deux fois : en mettant Belgique en premier ou en mettant België en premier.



De Même en 1957, 3 nouveaux timbres furent émis de 14, 19 et 22F par les chemins de fer. Deux de ceux-ci, le timbre de 19F et celui de 22F furent surchargés en 1959 pour acquérir la valeur faciale de 20F.

Enfin, en 1977 un timbre de 5F est émis pour le cinquantenaire du Cercle

Royal « Mars et Mercure » dessiné par Willy Bosschem en héliogravure.



La Suisse a également émis ses propres timbres : en 1966, tout d'abord où le chapeau ailé fut représenté sur un timbre de 20c émis à l'occasion du 50ème anniversaire de la Foire suisse d'échantillon à Bâle. En 1986, par la suite à l'occasion du bimillénaire de Coire. La statuette en bronze de Mercure est l'effigie représentée sur ce timbre de 80c.





Les Canadiens ont aussi leurs timbres à l'effigie de Mercure. Le premier date de 1930 et est un timbre de la poste aérienne dont la valeur faciale est de 5 cents. Il fut surchargé en 1932 pour arriver à une valeur de 6 cents. En 1974, le Canada émit deux timbres à l'effigie de Mercure d'une valeur de 8c et de 15c.

Force est de constater que le dieu du commerce et des transports est un des chouchous internationaux car de multiples pays lui ont rendu hommage en émettant des timbres à son effigie.



Les citer tous serait impossible, raison pour laquelle nous avons dû centrer notre recherche sur seulement quelques pays, mais nul doute que les collectionneurs de Mercure n'arriveront pas rapidement au bout du sujet.

De haut en bas

Canada 1930, timbre de 5 cents à l'effigie de Mercure.

Canada 1932, timbre de 5 cents à l'effigie de Mercure surchargé.

Canada 1974, 2 timbres à l'effigie de la statue Mercure de 8 et 15 cents.



La plaque de l'Île Maurice présentée à New York... Peut-être pour la dernière fois !

Connaissez-vous les timbres post-office de Maurice ? Ces timbres d'une valeur faciale d'un penny et 2 pence ont été imprimés en 1847 au moyen de plaques gravées par Joseph Banard. Ils sont à l'effigie de la reine Victoria de profil, suivant le modèle du one penny black.

Le tirage devant se faire timbre par timbre sur la plaque, il fut rapidement arrêté et aucune réimpression des timbres n'eut lieu. En 2006, on en connaissait 27 exemplaires. Les deux timbres se retrouvent ensemble sur « l'enveloppe de Bordeaux », seule au monde avec cette particularité à ce jour. Elle fut vendue par la célèbre maison David Feldman en 1993 pour la somme de 6 123 750 CHF.

C'est la même maison qui possède à ce jour la plaque qui permet de les imprimer. Cet objet tout à fait particulier est en passe de devenir l'un des plus chers de la philatélie. Il est plus que probable que son prix dépassera celui du timbre le plus cher du monde, le one cent magenta de Guyane Britannique dont la valeur a atteint les 9.500.000 \$.

N'hésitez donc pas, si vous vous rendez au World Stamp Show New York à aller la voir car ce sera sans doute une occasion unique.



David Feldman
GENEVA • HONG KONG • NEW YORK

VENTE AUX ENCHERES

Il vous reste quelques jours pour découvrir les lots et miser !

Du 7 au 10 juin, à Genève



Six catalogues:

- > France & colonies
- > Raretés du monde
- > Perse
- > La Collection Danube - 2ème Partie
- > Jeux Olympiques
- > Bulgarie: Histoire postale

www.davidfeldman.com



Oblitérations et affranchissements de fortune de l'été 1940

En 1870 comme en 1914-1918, les receveurs de diverses localités touchées par la guerre ont dû avoir recours à des oblitérations de fortune pour pallier la perte de leur matériel de timbrage réglementaire.

On connaît bien les oblitérations d'Artenay, Villeneuve-St-Georges ou Deuil (1871), la rosace de Montdidier (1914) ou le spectaculaire cachet violet « Ville reconquis PTT Nord » (1918) auxquels il convient de rajouter les oblitérations de

fortune de Belgique libérée.

En 1940, le nombre d'oblitérations de fortune, qui approcherait le millier, est à la mesure du désastre que venait de subir la France. Plus de 200 localités vinrent même à manquer de timbres et eurent recours à des affranchissements en numéraire.

Naturellement, on les rencontrera essentiellement dans la moitié Nord de la France, durement touchée par les combats, comme le

montre une carte publiée par Beaudoin et Pierre en 1946 dans leur ouvrage « Les oblitérations de fortune et affranchissements exceptionnels 1939-1940 » (1). Les points indiquent, quantitativement, les oblitérations de fortune, les petites croix représentent les affranchissements exceptionnels. Tous les départements situés au Nord et à l'Est de la ligne de démarcation et sur cette ligne même ont été lourdement touchés. Les plus chargés sont, dans l'ordre, la Meuse, le Nord, la Seine et Marne, l'Aube, l'Yonne, l'Aisne et la Seine Inférieure.

Tous les affranchissements et oblitérations de fortune ont le mérite de ne se rencontrer la plupart du temps que sur des plis non philatéliques. Une exception notable toutefois : les petites lettres que Georges Pierre envoya dans une centaine de bureaux concernés et qu'il se fit retourner à son adresse revêtues de l'oblitération de fortune en usage dans le bureau. Ces lettres, facilement reconnaissables, sont affranchies au tarif des imprimés, généralement avec un 30c Mercure ou une paire du 15c. Bien que

Illustration 1.





Illustration 2.



Illustration 3.

philatéliques, il serait dommage de les rejeter et sans cette initiative de Georges Pierre, certaines oblitérations de fortune seraient encore inconnues.

Les types d'oblitérations de fortune

Les bureaux les plus démunis se contentèrent d'oblitérations entièrement manuscrites comme Avrillault (Meurthe et Moselle) (2) ou Vaulx Vrancourt (Pas de Calais) (3). D'autres comme Abscon (Nord) (4) ou Buzy (Meuse) (5) adoptent une oblitération mixte : manuscrite et tampon.

Des bureaux comme Bléré (Indre et Loire) ont recours à des griffes postales habituellement utilisées pour annuler à l'arrivée des timbres non oblitérés au départ et y ajoutent une date au composteur. D'autres comme Beaumont du Gâtinais (Seine et Marne) (6) ou Mont Saint Martin (Meurthe et Moselle) (7) emploient des griffes non postales.

Bléville (Seine Inférieure) (8) se contente d'une simple date au composteur.

Toutes ces griffes sont frappées en noir, bleu ou violet. Parfois même comme à Osny (Seine et Oise) (9), on emploie deux couleurs : noir pour la griffe et violet pour le dateur.

Dans certains cas, les timbres sont annulés avec un timbre à date sans bloc dateur : Gournay en Bray (Seine Inférieure), Ville sur Ancre (Somme), Flines les Raches (Nord). A Aubreville (Meuse), on rajoute un dateur linéaire au centre (10).

Dans quelques localités, le matériel est intact, mais il n'y a plus d'encre noire : Douzy (Ardennes) oblitére en rouge (11) et Chéroy (Yonne) (12) en bleu.

Exceptionnellement, le timbre à date de la direc-

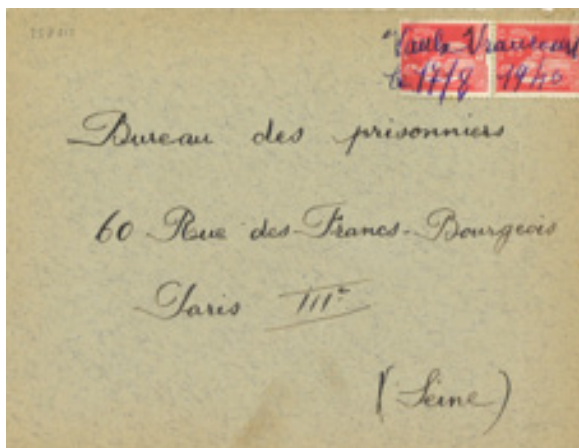


Illustration 4.



Illustration 5.



Illustration 6.



Illustration 7.



Illustration 8.



Illustration 9.



Illustration 10.

tion départementale est mis à contribution à Dole (Jura) (13) ou Mézières (Ardennes) (14).

Cinq villes ont eu recours à une flamme-daguin démontée de sa machine : Anet (Eure et Loire), Longwy (Meurthe et Moselle) (15), Nolay (Côte d'Or), Nogent le Rotrou (Eure et Loir) et Villers Cotterets (Aisne).

Toujours spectaculaire est l'emploi de matériel postal normalement réservé à un autre usage : cachet négatif à Aix en Othe (Aube) (16) ou Bague « PTT » à Villejuif (Seine) (17) ou Verdelot (Seine et Marne). Des timbres à date « JOURNAUX PP » sont détournés de leur usage habituel à Dieppe (Seine Inférieure) (18) ou Bar sur Seine (Aube).

A Cambrai (Nord), on procède carrément à la mutilation de deux timbres à date de convoyeurs lignes (19). Enfin, on en arrive aux pièces les plus recherchées parce que très spectaculaires : cachets de mairie comme à Villejuif (20), griffe non postale de chemin de fer comme à Thiel sur Alcolin (Allier) (21), cachet du commissariat de police comme à Toucy (Yonne) (22) ou même de la perception comme à Ennezat (Puy de Dôme).

Le cas d'Albert (Somme)

Le 17 mai 1940, Paul Grosjean, Receveur d'Albert, fait évacuer sur Beauvais le personnel et le matériel de son bureau, mais il reste à son poste avec ses trois filles. Le 20 mai, il se trouve pris en pleine bataille de la Somme et sa voiture est mitraillée et incendiée. Le 22 mai, l'autorité allemande le prend en otage et le charge de l'administration locale. Pendant la première quinzaine de juin, il se rend à l'Hôtel des Postes d'Amiens où il découvre dans un tiroir un vieux timbre à date militaire « TRESOR ET POSTES » abandonné depuis 1918 qu'il va utiliser dans son bureau accompagné d'une griffe « Albert » jusqu'au 12 août (23).

Provins : une poste provisoire signée Suarnet

Provins (Seine et Marne) fut occupée le 15 juin 1940 par 10000 Allemands. Le personnel du bureau de poste, son matériel et ses timbres avaient été évacués. La poste étant occupée par les Allemands, un bureau provisoire fut installé dans une salle de la mairie et reçut le 16 juillet une griffe de fortune « Poste provisoire » (24). On vit apparaître ensuite des affranchissements au moyen de demi-timbres (25) et même de 1c Semeuse bistre-olive surchargé 30c ! A l'origine de ces curiosités, un philatéliste bien sûr : André Suarnet, vieil habitué du bureau de poste de Provins, d'où il expédiait sa revue La Quinzaine philatélique.



Illustration 11.



Illustration 15.



Illustration 12.



Illustration 16.



Illustration 13.



Illustration 17.



Illustration 14.



Illustration 18.

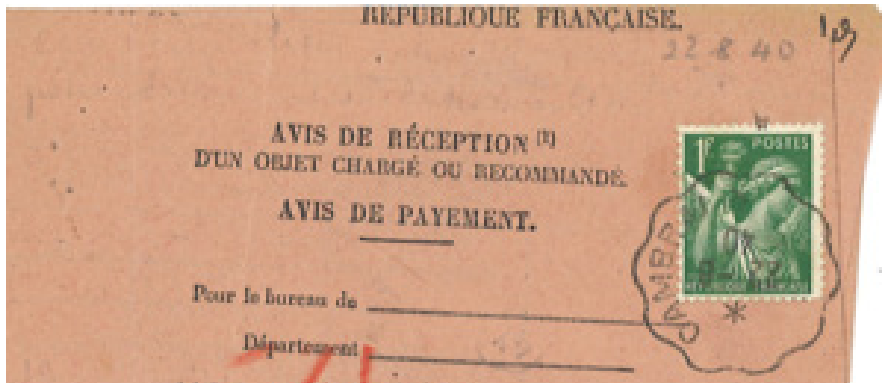


Illustration 19.



Illustration 20.



Illustration 23.

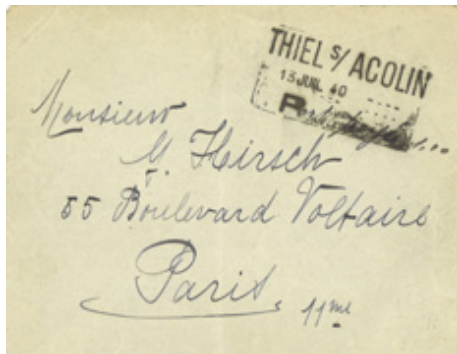


Illustration 21.



Illustration 22.

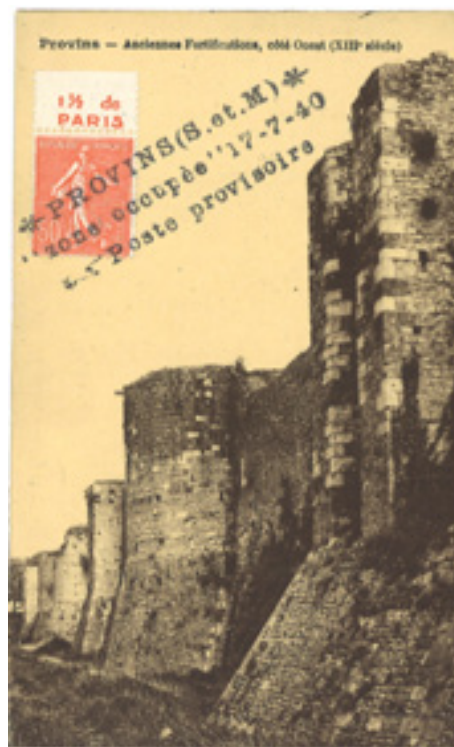


Illustration 24.

Les affranchissements de fortune

Les bureaux qui se trouvaient dépourvus d'approvisionnement en timbres firent pour la plupart payer en numéraire aux expéditeurs l'affranchissement des lettres. Ce paiement était attesté par diverses mentions manuscrites ou au tampon :

Mention manuscrite telle que « Taxe perçue en numéraire ne pas taxer » (26), au tampon « AFFRANCHI EN NUMÉRAIRE NE PAS TAXER » (27).

Étiquette spéciale (rare) (28)

Utilisation d'un timbre à date « IMPRIMÉS P.P. » ou « JOURNAUX P.P. » avec parfois mention de la somme payée en son centre (29).

La taxe simple à percevoir à l'arrivée

Certains bureaux se contentaient d'une mention manuscrite laconique telle que « Pas de timbres », « Pas de timbres dans la localité », « Poste sans timbres », « Manque de timbres ». De telles mentions étant peu explicites sur la perception ou non d'un affranchissement en numéraire, les lettres n'ont pas été taxées à l'arrivée.

D'autres bureaux ajoutaient à leur mention un « T » ou bien les formules « A TAXER », « taxe simple », etc... Les lettres les plus recherchées sont celles qui, à l'arrivée, ont réellement reçu un timbre-taxe à 1 franc.

Toutes ces marques de fortune sont bien sûr recherchées en priorité par les collectionneurs départementalistes, mais les amateurs de monographies sur les types Paix, Mercure, Iris ou Cérès de 1938 se doivent d'en posséder quelques-unes.

Bertrand SINAIS

www.sinais.fr



Illustration 25.

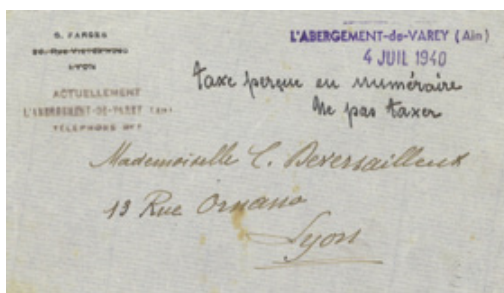


Illustration 26.



Illustration 27.

Bibliographie :

René J. Beaudoin et Georges Pierre – Les oblitérations de fortune et affranchissements exceptionnels de la guerre 1939-1940. (Edition Yvert et Tellier 1946, 200 pages).



Expertiser les 20 francs vert type « Montenez » Grand format tirage de Malines

Catalogue officiel belge n°290 A 20 FR vert-gris, 290 B 20 FR vert foncé et 290 C 20 FR vert-noir



290 A



290 B



290 C

Les premiers timbres Montenez datent de 1921. Ils sont à l'effigie du roi Albert 1^{er} de Belgique de profil. Leur nom provient du fait qu'ils ont été gravés par Georges Montenez.

Les petits Montenez furent imprimés aux Pays-Bas par la firme Enschedé & Zonen à Haarlem. Ce sont de superbes timbres gravés imprimés en grandes feuilles. Seul le 5F brun fut imprimé en petite feuille de 4 timbres avec un grand bord blanc et vendu durant l'exposition philatélique internationale de Bruxelles de 1924. Il est considéré chez nous comme le premier BLOC de Belgique, mais le catalogue Michel le considère comme petit feuillet de 4 timbres.

Les grands Montenez de 10F 20F 50F et 100F furent dans un premier temps imprimés à Paris chez Chassepot en 1929, et ensuite à Malines à partir de 1930. Ces fortes valeurs servaient principalement au courrier de la poste aérienne vers les Amériques. (Pour mémoire, au début des années 30, un salaire net de 700F était l'équivalent de 1000 euros d'aujourd'hui.) Les timbres qui nous intéressent aujourd'hui sont trois versions du timbre de 20 francs imprimés à Malines. Pour les différencier, il faut se référer au mot België en bas du timbre. Vous remarquerez que sur le 290 C (vert-noir), le plus rare pour ne pas dire le très rare, le trait central n'est plus du tout visible. Chaque



lettre est constituée d'un trait uniforme.
 L'impression du 290 A, le timbre de 20 francs vert-gris est, quant à elle, finement imprimée, les traits composants le mot België sont bien distincts. Le trait central est tout à fait visible.
 L'impression 290 B, entre les deux, est plus empâtée que celle du 290 A mais, bien que les traits du mot België se rejoignent en certains endroits à l'intérieur, ils restent distincts en général.

Remerciements à Jean-Paul Godu pour sa participation à la réalisation de cet article www.philagodu.be

A. MICHAUX

LE TIMBRE CLASSIQUE

Albert Cohen Sabban - Expert Agréé A.I.E.P et LLOYD'S de Londres



Achat
Expertise Estimation

Collections de France • Colonies
 Europe • Outremer • Timbres rares
 Stocks • Collections spécialisées
 Archives avec ou sans timbres

Ventes à prix nets

Deux catalogues par an
 (gratuits sur demande)

Ventes visibles sur www.letimbreclassique.fr



4, rue Drouot • 75009 PARIS (bureau 1er étage)
 Tél. +33 (0)1 42 46 63 72 • E-mail : cohen.sabban@wanadoo.fr



Rencontre avec Claude Desarmenien

Claude Desarmenien est l'actuel président de la Fédération Française des Associations Philatéliques (FFAP), mais c'est, avant tout un collectionneur de longue date.



“

Il faut être patient car on ne monte pas une collection en 6 mois. Il faut du temps...

”

Originaire de Vichy en Auvergne, ce jeune retraité de 65 ans a travaillé pendant 38 ans dans un groupe de distribution de pièces détachées pour l'automobile. Il en a dirigé le département des achats.

Ayant maintenant plus de temps pour s'adonner à sa passion, il a accepté de se prêter au jeu du collectionneur du mois de Delcampe Magazine Philatélie.

Bonjour Claude Désarmenien. Vous êtes le président de la FFAP, qu'est-ce qui vous a donné envie de prendre cette responsabilité ?

Je n'ai jamais songé être un jour président de la FFAP. Ce sont les rencontres que j'ai faites et les amitiés que j'ai tissées qui m'y ont amené. J'étais président de l'Amicale Philatélique de Cusset et de la Montagne Bourbonnaise. J'ai ensuite accepté de prendre la présidence du Groupement Philatélique du Massif central en 1996 avant de rentrer au bureau de la FFAP

comme Vice-président en 2006.

C'est Yves Tardy qui en était le président qui est venu me chercher. Il m'avait pressenti pour en prendre la présidence. Son décès en 2010 a quelque peu changé les choses. Robert Cloix a assuré l'intérim car je travaillais encore. Et donc tout naturellement j'ai été élu en 2012, puis réélu en 2015.

Comment êtes-vous tombé dans la philatélie ?

Comme beaucoup de jeunes, j'ai commencé à ramasser les timbres que nous recevions à une époque où le courrier était bien plus riche en trouvailles que maintenant !

En trois lignes, décrivez-moi les axes principaux de votre collection (lieu, époque, style, sujets...)

J'ai d'abord collectionné la France, j'ai bouché les cases... Puis je me suis mis à collectionner tout ce qui touchait au code postal.

Un jour, j'ai commencé à collection-



ner le Type Pasteur de 1923, ce qui m'a amené en international à Séoul où j'ai décroché une Médaille d'Or.

Avec qui partagez-vous votre passion (famille, amis, associations, club de philatélie) ?

Mon entourage familial ne collectionne pas ou peu à l'exception de mon beau-frère.

Je partage ma passion avec mes amis, les membres de mon association, de ma région et tous ceux que je rencontre en France et dans mes déplacements à l'étranger.

Quelle est l'ampleur de votre collection ?

Oups ! Difficile à dire, je n'ai jamais compté.... Beaucoup ! En tous cas, cela prend beaucoup de place !

Quelle en est pour vous la pièce maîtresse ?

J'ai découvert l'année dernière un essai du Type Pasteur qui n'était pas connu.

Avez-vous une anecdote concernant l'achat d'un de vos timbres ?

J'ai une belle histoire. J'ai fait connaissance d'un collectionneur japonais du Type Pasteur par un marchand français interposé. Il possédait en double certains coins datés que je recherchais. Lorsque je lui ai demandé combien il en voulait : il m'a répondu : « je vous les offre »...

Nous devons nous rencontrer à Yokohama le 1er août 2011 pour l'exposition mondiale à laquelle nous participions

tous les deux. Malheureusement, il y a eu de graves inondations dans le nord du Japon à ce moment-là et nous ne nous sommes jamais vus.

La fin est triste, comme toutes les belles histoires...

Que conseilleriez-vous à quelqu'un qui voudrait commencer une collection aujourd'hui ?

Ne pas vouloir tout collectionner, collectionner un timbre type, ou une période de l'histoire postale, ou une thématique. Il y a plein de belles recherches à faire. Il faut être patient, car on ne monte pas une collection en six mois, il faut du temps. Il faut aussi écouter et lire, beaucoup lire.

Quel timbre que vous n'avez pas encore rêveriez-vous de trouver ?

Une Carte Postale timbrée sur commande émise au tarif de 15 c. par la France à l'occasion des Jeux Olympiques de 1924.

Il existe une série de huit cartes. Je recherche une de ces huit cartes qui aurait voyagé au tarif pour la France le 25 mars 1924.



De haut en bas et de gauche à droite

France 1925, enveloppe tenant compte des tarifs postaux en vigueur depuis le 01/04/1921, premier jour d'utilisation.

France 1925, Tarifs Postaux du 25 mars 1924 : Lettre Simple pour l'Intérieur : 25 c. plus Taxe Levée Exceptionnelle : 15 c.. Affranchie avec une Machine à Affranchir Havas type « A » plus 15 c. Pasteur pour la taxe. Cachat de Bureau Auxiliaire Type C 3 (Rare : 3 exemplaires connus).

France 1927, Laissez-passer temporaire entre le département du Doubs (Arrondissement de Pontarlier) et la zone frontalière.

France 1978, CP imprimée dans le cadre du Salon de l'Enfance.

Épreuve rare prise sur le poinçon de service chiffrée à 50 c. au début de la chaîne de fabrication.



Graveur de timbre un métier pour méticuleux de naissance !

Guillaume Broux est le seul graveur de timbres belge. Engagé chez bpost depuis de nombreuses années, il a accepté de nous rencontrer et de nous parler du métier hors du commun qu'il exerce avec passion !

Bonjour Guillaume Broux, comment devient-on graveur de timbre ?

Mon père était sculpteur sur bois. Il fabriquait des meubles liégeois. Il était donc prévu dès le départ que j'épouse la même carrière.

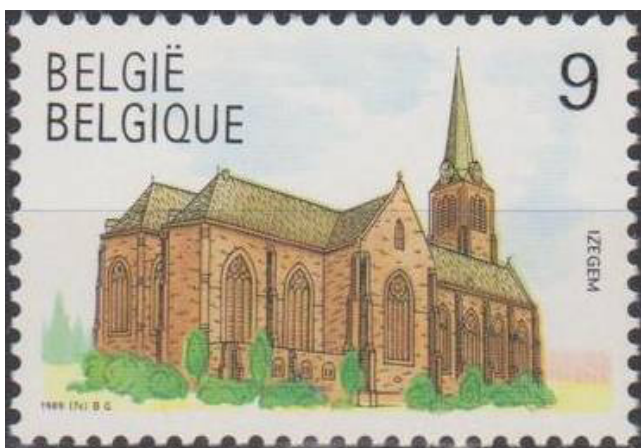
Je suis donc parti à la fin de mes études d'humanités pour suivre la formation de sculpteur sur bois à Liège. Il se fait que je réalisais bien le travail, mais toujours en trop petit. C'est problématique dans le travail du bois car ce matériau a tendance à casser quand on travaille trop petit...

Un jour, mon prof m'a dit « Tu n'as pas ta place ici, tu devrais t'inscrire dans une école de gravure ». Par chance, il y en avait une au bas de la rue. C'est donc ce que j'ai fait ! C'était l'institut Léon Mignon, l'école d'armurerie de Liège.

J'étais bon élève car en plus d'être minutieux, j'avais la chance d'être un bon dessinateur et d'être très motivé. Lors de ma dernière année, un inspecteur venu de La Poste est passé à l'école. Il recherchait un graveur pour les timbres. Le directeur qui l'a reçu m'a mentionné car, selon lui, j'étais le seul capable de graver aussi petit.

J'ai donc fait deux essais à La Poste : Le premier sur un timbre d'Amay. C'était assez simple mais je ne l'ai pas gravé assez profondément. J'ai recommencé sur un second timbre et cette fois, ce fut réussi. En rentrant de mon service militaire, j'ai reçu ma première commande. Il s'agissait de deux timbres, l'église d'Iseghem et celle de Lokeren. C'était en 1988 mais les timbres ont été mis en circulation en 1989.





Vous êtes donc employé de bpost à plein temps depuis le début de votre carrière ?

Pas tout à fait. Les six premières années, j'ai été indépendant. En 1993, lorsqu'ils ont ouvert la nouvelle imprimerie de Malines, ils ont décidé d'embaucher un graveur. J'ai travaillé pendant six mois à mi-temps avant d'être employé à plein temps. Je suis donc employé de bpost depuis 20 ans !

Quelles sont vos tâches en tant que graveur de timbres ?

Il y en a plusieurs. Pendant la phase créative du programme, je conseille les designers afin de choisir les timbres pour lesquels une gravure aura une valeur ajoutée.

Souvent, je dessine moi-même les timbres. J'ai la chance d'être un bon dessinateur, ce qui est très important dans ce métier. Au-delà des timbres, je dessine aussi certains cachets d'oblitérations ou des produits dérivés pour des événements, par exemple.

Ensuite vient le plus gros de mon travail, la gravure à proprement parler. Enfin, je participe à la supervision des

impressions des timbres que j'ai gravés.

Comment voit-on qu'un timbre est fait pour être gravé ?

C'est assez simple, en fait. Si la couleur est très importante sur le timbre, il y a peu de chance qu'il soit destiné à la gravure. Au contraire, si l'objet du timbre est ce qu'il y a de primordial, souvent le timbre sera bon pour la gravure.

Qu'utilisez-vous comme machine ?

Somme-toute, pas grand-chose. Je fais le dessin au crayon et la gravure au burin. Le seul outil que j'utilise est un microscope pour agrandir car on taille en grandeur réelle.

Etes-vous nombreux dans la profession ?

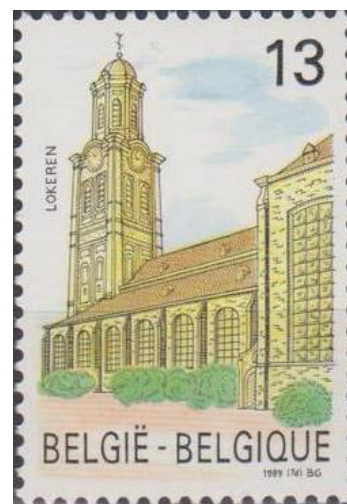
En Belgique, je suis le seul. Il existe par contre des graveurs de timbres dans beaucoup de pays. On a parfois l'occasion de travailler ensemble sur des feuillets comme c'est le cas pour Gand (émission du 14/03/2016). Nous étions cinq graveurs pour réaliser les cinq timbres. C'est un exercice assez courant chez bpost depuis quelques années. L'année dernière, on avait fait la même chose pour les portraits de Waterloo.

De haut en bas

Belgique 1988-1989, timbre de 9 francs belges gravé par Guillaume Broux représentant l'église d'Izegem.

Belgique 2016, feuillet Gand Places et Floralties, gravé par cinq graveurs dont Guillaume Broux.

Belgique 1988-1989, timbre de 9 francs belges gravé par Guillaume Broux représentant l'église de Lokeren.





Quelles sont pour vous les qualités importantes à avoir pour être graveur de timbres ?

Etre bon en dessin ! Dans mon cas, j'ai de la chance, c'est inné. J'ai également la capacité de pouvoir adapter mon style de dessin en fonction de la thématique. C'est un atout considérable. Heureusement, je n'ai pas eu à apprendre les bases du dessin. Cette qualité est indispensable dans ma profession.

Il y a aussi la précision. Il faut travailler très petit et on a des contraintes techniques : pas plus de 5 traits par millimètres. C'est quelque chose d'important à savoir et à respecter car sinon, l'impression ne donne rien.

Combien de temps prend la gravure d'un timbre ?

Il faut compter entre 100 et 150 heures. Cela dépend de la difficulté de la gravure. Je grave en moyenne une douzaine de timbres par an. L'année où j'en ai réalisé le plus, j'en ai fait 16. C'était en 2009.

Parmi les timbres que vous avez

gravés, quel est votre timbre préféré ?

Impossible de donner un timbre. Par contre, j'ai clairement un feuillet en tête. En 2009, j'ai dessiné et gravé une série de timbres sur un feuillet qui s'appelait « Patrimoine Mondial Belge ». Les timbres qui y figuraient représentaient le complexe Plantin Moretus, une porte dessinée par Horta, les grottes de Spiennes, l'intérieur de la Cathédrale de Tournai et le Centre Historique de Bruges. Ce feuillet est celui que j'ai le mieux réussi. Je ne peux pas dire quel est le timbre que je préfère car c'est l'ensemble qui est superbe. Je suis très content du résultat final. Tous les éléments étaient réunis pour que ce soit parfait, et c'est très rare.

Et sur le programme 2016, quels timbres nous réservez-vous ?

J'ai travaillé sur les timbres prix Nobel, Anciens Avions et Gand : Places et Floralies. J'espère qu'ils vous plairont !

Belgique 2009, feuillet Patrimoine mondial belge, conçu et gravé par Guillaume Broux.

Le musée des Postes restantes

à Hermalle-Sous-Huy

Dans un joli château-ferme proche de Huy en Belgique, se trouve le musée des postes restantes.

Ce musée est né d'une jolie rencontre : celle d'Armand Henrot, ancien président du club philatélique de Liège, et de monsieur Charles-Xavier Ménage, directeur du syndicat d'initiative d'Hermalle-sous-Huy. Monsieur Henrot, collectionneur passionné, après s'être mis à la philatélie et à la marcophilie, avait un jour acheté un képi dans une brocante et avait, depuis, collecté tous les objets qu'il trouvait sur le sujet des postes. N'ayant pas la place d'entreposer cette collection, elle s'est retrouvée au château d'Hermalle-sous-Huy à qui elle a été offerte au décès de monsieur Henrot. Les bénévoles qui gèrent ce musée ainsi que celui de l'alimentation également présent sur le site, proposent aux visiteurs de la découvrir lors de visites organisées.

Vous ne trouverez pas à Hermalle-sous-Huy un musée spectaculaire avec des films ou des visites interactives de l'histoire de la Poste, mais plutôt un petit musée modeste mais qui n'est pas dépourvu de pièces intéressantes. Collections de boîtes aux lettres, d'uniformes, de pin's, et surtout objets insolites des postes d'autrefois, voilà ce qui est

au programme. Le clou du spectacle est un courrier pour le moins surprenant !

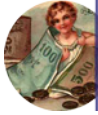
Au-delà de la poste, le musée comprend également une belle collection d'objets liés à l'écriture de l'Antiquité romaine à nos jours : plumes, encriers, anciennes machines à écrire... On y trouve également le musée de la gourmandise, un immense espace de brocante, une adorable taverne et une épicerie fine où les produits viennent des quatre coins du monde, sans compter les insectes que les plus courageux auront l'occasion de déguster...

Les visites s'organisent sur rendez-vous le week-end pour les particuliers et à la demande pour les groupes d'au moins 15 personnes.



Musée Postes restantes
Ch. F. Terwagne 132a,
4480 Hermalle-sous-Huy
Belgique
T.: +32-(0)85-31 42 86





France

Lettre FM postée à bord du "Bâtiment de ligne Richelieu" (affranchissement mixte) 1943 pour l'Afrique du Nord

1 370 €



France

N° 40A (Y/T) chocolat clair Report 1 ** (certificats Calves & Brun)

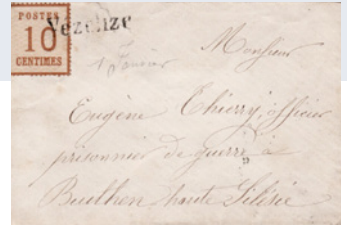
950 €



France

PA14b (Y/T) - 50f vert foncé signé Brun & Scheller

850 €



France

Alsace-Lorraine N°5 sur lettre - griffe de fortune Vézelize pour la Haute Silésie

755 €



France

N°14 (Y/T) sur lettre Cade Menton 18 janv 1862 pour Bordighera (Italie) - tarif frontalier, rare !

750 €



France

N°155 (Y/T) oblitéré Strasbourg 1921

750 €



Belgique

Chemins de fer N°100/27 (tirage de Malines) *

725 €



Belgique

N°33 (COB) - Lettre insuffisamment affranchie pour Genova taxée

665 €



France

Bande de 3 N°17B rose (Y/T) sur lettre 1862 de Paris pour l'Equateur

650 €



France

France - N°148/55 série "Orphelins" 1917 ** (avec certificat)

1000 €



Madagascar
 "France Libre" (dont N°255a) Lettre de Analavava 1943
650 €



France
 N°10d (Maury) 25c bleu sur verdâtre, un voisin * (certificat Calves)
600 €



France
 N°84 (Y/T) 1c noir sur bleu de Prusse oblitéré (certificat Calves)
750 €



France
 N°44A sur lettre GC 693 Càd Cahors 1870 pour Bordeaux (certificat Roumet)
581 €



Belgique
 20Fr vert-foncé "Grand Montenez" 1930 ** (avec certificat)
500 €



France
 N°182 Congrès Philatélique de Bordeaux 1923 centré **
600 €



Suisse
 3Fr olive 1908 ** (avec certificat)
600 CHF



France
 N°6 (Y/T) 1 Fr carmin foncé bande de 3 oblitération grille
560 €



France
 N°156a non-dentelé ** Cdf (avec certificat)
498 €



France
 BC1108 (Y/T) raccord sur carnet "Architecture Renaissance" 2015 **
500 €



Algérie
 Colis postaux 16F55 Non-émis ** signé Brun
482 €



France
 Lettre chargée affr. Type Sage (4 couleurs) Càd Paris 1878 pour Bayeux
470 €



Un site à découvrir

timbres-de-france.com

Michel Vanème est le créateur du site www.timbres-de-france.com. Originaire de Bourgogne du sud, ce retraité de 69 ans se décrit comme un simple amateur de philatélie. Il avoue modestement avoir une petite collection de timbres incomplète, uniquement français en neufs et oblitérés de 1849 à 2005. Et pourtant, son site est une référence au niveau des timbres de France. Il a accepté de nous le présenter.



Depuis combien de temps votre site existe-t-il ?

La première mouture du site a été mise en ligne en 2005 et depuis cette date j'assure la maintenance tant au niveau philatélique qu'informatique.

Qu'est-ce qui vous a motivé à le lancer ?

La motivation première était et est toujours de mettre à disposition du plus grand nombre un maximum d'informations gratuitement. En effet, on peut constater en utilisant les différents catalogues que certaines informations sont manquantes ou incomplètes. Donc, j'essaie de rassembler le plus d'informations

précises possibles sur chaque timbre. Il en manque encore beaucoup... Par exemple, je n'ai pas toutes les dates de retrait.

Autre exemple, j'ai constaté que les prix des pages d'album étaient prohibitifs, j'ai donc mis en ligne des pages que j'ai réalisées pour moi-même. Bien sûr, elles sont perfectibles, mais gratuites.

C'est ça, l'esprit du site.

Quel est pour vous le plus que ce site apporte aux internautes ?

La gratuité et le nombre d'informations.

Comment les membres peuvent-ils s'impliquer dans la vie de votre site ?

Depuis peu, sur le site, il y a la possibilité pour chaque internaute de proposer un article, des informations. Ces données sont mises en ligne après vérification.

Que peut-on souhaiter pour l'avenir à votre site ?

Tant que ma santé me le permettra, je continuerai à améliorer le site... Actuellement, j'y consacre environ 3 heures par jour !

Rechercher un timbre Connexion

TIMBRES DE FRANCE

-Menu Années-
[Page suivante](#)

Timbres poste français de l'année 1849

La France a émis son premier timbre poste, le célèbre "Cérés" à 20 centimes, le premier janvier 1849 sous la II^{ème} République. Ce timbre porte le N° 3. Une seule famille de graveurs de la Monnaie de Paris, les Barre, a réalisé tous les timbres français de cette époque. Jean Jacques Barre a gravé les timbres "Cérés", son fils Albert Désiré Barre ceux du Second Empire à l'effigie de Napoléon III. Le timbre le plus coté actuellement et le plus connu est le N° 7 vermillon (il existe plusieurs variétés de couleur). Ce timbre fut retiré de la vente le 1er Décembre 1849.







Les types du "4" du 40c (N° 5 normal) 

Les types du "4" du 40c (N° 5 retouché) 






Rechercher un timbre Connexion

TIMBRES DE FRANCE

f J'aime 52 personnes aiment ça. Soyez le premier de vos amis. Twitter

Je recherche des personnes compétentes et bénévoles pour effectuer une traduction du site en anglais. Ce travail est très important en volume. La seule récompense de ces personnes sera de voir leur nom associé au site. Vous pouvez me contacter par l'intermédiaire du site [Fermer](#)

Yvert et Tellier N° 2

Cérés

Graveur Jacques Jean Barre		Dessin / mise en page Jacques Jean Barre
Qt émis 3.309.900		Couleur vert
Année d'émission 1849	Dentelure non Dentelé	Val faciale 15 c
Type 	Date retrait 1 juillet 1853	Valeur oblitéré
Impression Typographique	Valeur neuf 7950,00 €	Valeur charnière 0

NOTE : La valeur est le produit des différentes cotes sur lesquelles est appliqué un coefficient.

Rechercher un timbre Connexion

TIMBRES DE FRANCE

Tout savoir sur les timbres de France et la philatélie



N° 7 vermillon

f J'aime 52 personnes aiment ça. Soyez le premier de vos amis. Twitter

Ce site est destiné à tous les amoureux des timbres. Il a été créé pour fournir un maximum d'informations au plus grand nombre. Il présente tous les timbres français depuis 1849 à nos jours. Plusieurs collections sont à votre disposition pour évaluer vos timbres. Chaque timbre est représenté par une image avec toutes les informations qui retracent toute son histoire. Le site met à votre disposition des outils pour classer, estimer, échanger, vos timbres.

Le site vous offre la possibilité de **gérer gratuitement une collection** dans votre espace personnel, vous pouvez également télécharger des feuilles de classement pour votre collection. Toujours gratuitement vous pouvez **passer des annonces** pour échanger, vendre ou rechercher des pièces qui vous manquent.

la valeur d'un timbre n'est pas forcément liée à son ancienneté, les critères qui régissent la valeur sont en premier lieu la rareté, l'absence de défaut, la fraîcheur, la couleur et son histoire. De toutes façons il faut être conscient que la cote est déterminée en partie par l'offre et la demande



la vie du site

Le 08/02/2016 suite des timbres de 2016 nouveaux timbres 2016

Le 05/01/2016 ajout de nouveaux timbres 2016

Le 20/12/2014 ajout de nouveaux timbres 2014

Le 08/12/2014 ajout des timbres de Wallis et Futuna

2012-2013-2014

Le 02/12/2014 ajout des timbres de Saint Pierre et Miquelon 2014

Visiteurs : 4688188
Pages : 9738223
Membres : 6184
Collections gérées : 147
Pages aujourd'hui : 6050

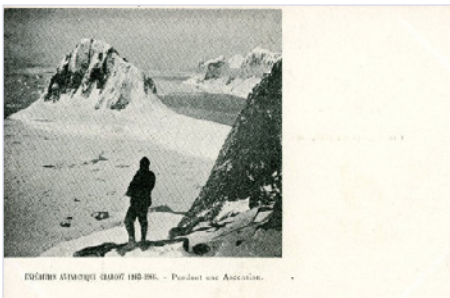


www.timbres-de-france.com

Capture d'écran du site www.timbres-de-france.com



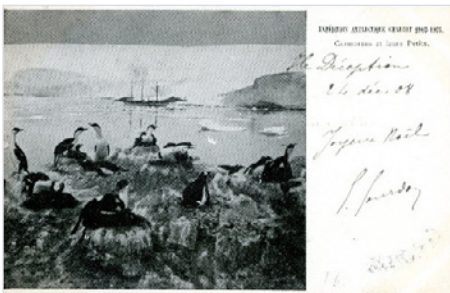
Votre objet du mois



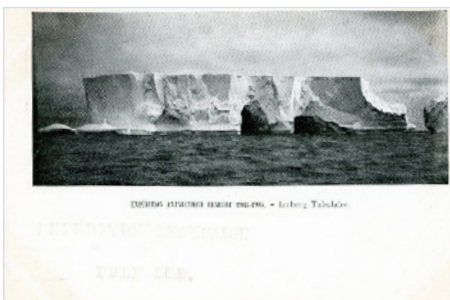
Un lot de quatre cartes postales mis à prix à 275€ qui part finalement à 6035€, voici ce qui constitue notre objet du mois ! C'est une correspondance d'Histoire Postale plus qu'un objet philatélique à proprement parler, mais ces cartes ne manquent pas d'intérêt.



Les photos qui les illustrent ont été réalisées lors de l'expédition de Charcot de 1903 à 1905.



Parlons de ces correspondances peu ordinaires. L'une est envoyée le 24 décembre 1908 de l'île de la Déception (Antarctique) à destination du Chili par le géologue et glaciologue de l'expédition, Ernest Gourdon, un pionnier dans son domaine. On peut donc dire qu'elle a voyagé ! Malgré cela, l'objet est en bon état. Il porte de plus une vignette rare de l'expédition Charcot.



Une autre carte a été envoyée le 18 décembre 1909 depuis Punta Arena. Elle porte également la signature d'Ernest Gourdon.

Les deux autres cartes ne sont pas signées mais l'une d'elle porte une petite phrase humoristique d'à propos : « Avec ce petit morceau de glace, on peut faire un beau petit

sorbet ! » Cocasse, quand on voit que la carte représente un glacier d'Antarctique !

Ces cartes ont été expédiées lors de la Seconde Expédition Antarctique du docteur Charcot qui a eu lieu du 15 août 1908 au 4 juin 1910, à bord du « Pourquoi-pas ». Une trentaine de personnes ont fait ce voyage incroyable vers le Pôle Sud qui a permis de découvrir la Terre Loubet, l'île Charcot, l'île Renaud, la Côte Fallière, les îles Mikelsen, l'île ou le cap de Pavie, l'île Adélaïde et l'île Millerand.

Il s'agit donc de morceaux d'Histoire exceptionnels de l'exploration du Pôle Sud, ni plus ni moins. Il est donc normal que ces témoignages incroyables aient suscité la convoitise des collectionneurs de cartes rares mais aussi de philatélie et de cartophilie polaire.

L'objet a été vendu par Nusrat, un membre français qui a reçu 100% d'évaluations positives. Ce vendeur chevronné de Delcampe est présent sur le site depuis 2005 et y a vendu près de 12 000 objets.



LA POSTE



EURO2016
FRANCE

LA POSTE ET SES FILIALES COURRIER-COLIS-EXPRESS,
OPÉRATEUR OFFICIEL

Avec La Poste, vos envois vont marquer !

TIMBRE OFFICIEL Un concentré d'innovations 5 timbres validité Europe

Dentelure
étoilée

Trophée
argenté



Senteur
gazon

Ballon
en relief



5€
NET**



COLLECTOR UEFA EURO 2016™ avec le visuel des villes hôtes 10 timbres au tarif Lettre verte*



9,50€
TTC

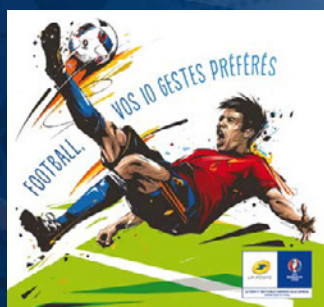


Existe aussi à l'unité
pour chacune des 10 villes

1,50€
TTC

CARNET « FOOTBALL, VOS 10 GESTES PRÉFÉRÉS »

10 timbres au tarif Lettre verte*



INÉDIT

Découvrez les gestes en réalité
augmentée en scannant le timbre
avec l'appli MOOSTIK***!

7€
NET**



LA POSTE



Nouvelle-Ecosse une histoire tumultueuse

Située sur la côte Atlantique du Canada, la Nouvelle-Ecosse ou Nova Scotia est un territoire de 54 500 km² (soit 5 fois la taille de l'Île de France). Cette péninsule est entourée quasi intégralement par l'Océan Atlantique.

En 1497, La Nouvelle-Ecosse aurait été découverte pour la première fois par l'explorateur vénitien Giovanni Caboto qui, comme Christophe Colomb, cherchait une route pour aller jusqu'aux Indes. Il oeuvrait en ce sens pour la Couronne Anglaise. On n'a pas retrouvé de journal de bord le concernant et il n'y in-

stalla personne, aussi, cette information est à prendre au conditionnel...

Le Français Pierre Dugua de Mons colonisa ce territoire pour la première fois en 1604. La Couronne Anglaise n'entendit pas laisser ce grand territoire à la France. Aussi, une quinzaine d'années plus tard, en 1620, Charles 1^{er} d'Ecosse et d'Angleterre envoya une troupe écossaise sur la péninsule. C'est ainsi que le nom du territoire devint Nova Scotia, choisi par le gouverneur anglais William Alexander en 1621.

La colonisation française se pour-

Sur cette page

Cartes ancienne de la province de l'Acadie

suivit en Nouvelle-Ecosse. Avec l'île du Prince Edward et l'île du Cap Breton, la Nouvelle-Ecosse formait une région appelée Acadie. Il est intéressant de noter que les colons français étaient, pour une grande partie, originaires de la même partie de la France, le Poitou, ce qui est loin d'être toujours le cas sur un même territoire.

Le milieu du 18^{ème} siècle fut une période trouble pour la péninsule, au gré des guerres et des paix, elle fut tantôt française, tantôt britannique. Les Acadiens tentèrent au départ de rester neutres, refusant de prendre les armes aussi bien contre l'une ou l'autre de ces deux grandes puissances.

Les Britanniques fondèrent la ville d'Halifax, actuellement capitale de la Nouvelle-Ecosse.

La population, bien que dépendante de la Couronne Britannique, avait ses propres revendications. Ils obtinrent ainsi d'être la première colonie anglaise à avoir un gouvernement responsable qui pouvait imposer sa loi au gouverneur anglais. Cette assemblée eut un coût et pas n'importe lequel : celui de la déportation des Acadiens. Les Anglais ne pouvaient évidemment pas se permettre de laisser à des Français la possibilité de



voter pour des lois ayant une influence sur la Couronne Britannique.

A partir de 1755, ils se lancèrent donc dans une guerre pour chasser ces Acadiens à la fois francophones et catholiques. Beaucoup de Français furent déportés en France, aux Etats Unis ou même en Grande-Bretagne. Leurs terres furent offertes à des milliers de colons venant de Nouvelle-Angleterre. En tout, plus de 12 500 colons acadiens furent chassés. On estime que de base, ils étaient plus ou moins 13 500.

Plusieurs vagues de migrations de Britanniques, surtout d'Écossais, eurent lieu pendant la seconde moitié du 18^{ème} siècle, notamment, une forte migration de loyalistes opposés à l'indépendance des Etats Unis.

En 1784, suite au mécontentement de la population du Nord-Ouest de la colonie qui en avait assez d'être gouvernée de loin par le gouverneur à Halifax, le territoire fut séparé et naquit ainsi le Nouveau-Brunswick.

L'autonomie de la Nouvelle-Ecosse fut mise en place aux alentours de 1840. Le territoire obtint son premier gouvernement responsable en 1848. Il est, dès lors, tout à fait compréhensible qu'ils aient émis quasiment à cette époque leurs propres timbres (les premiers timbres furent mis en circulation en 1851).

En 1867, la Nouvelle-Ecosse rejoignit le Nouveau-Brunswick, le Québec et l'Ontario pour devenir l'une des quatre provinces fondatrices du Canada.



De haut en bas

Prince Edward Island 1861, timbre de 3 pence à l'effigie de la Reine Victoria.

Prince Edward Island 1868, deux timbres de 4 pence à l'effigie de la reine Victoria.



La philatélie de la Nouvelle-Ecosse

La Nouvelle-Ecosse fait partie de l'entité du Canada depuis 1867. Son histoire, comme vous avez pu le constater, a été mouvementée. Avant le rattachement au Canada, la Nouvelle-Ecosse émettait ses propres timbres, soit de 1851 à 1868.

Selon le catalogue Yvert et Tellier, on répertorie 4 séries différentes. 3 à l'effigie de la reine Victoria, une représentant les fleurs héraldiques de Grande-Bretagne.

Les premiers timbres émis entre 1851 et 1853 sont non-dentelés. Une série représente la reine Victoria, l'autre les fleurs héraldiques de Grande-Bretagne

Ils furent tout d'abord imprimés sur du papier azuré avec quatre valeurs allant de 1 penny à 1 shilling. (1 pence (brun-rouge) - 3 pennies (bleu) - 6 pennies (vert-jaune) -1 shilling (lilas)).

Ils furent ensuite réimprimés sur du papier blanc, ce qui modifia leur couleur (1 pence (brun)- 3 pennies (bleu)- 6 pennies (vert-noir)-1 shilling (violet-noir))

Les deux autres séries à l'effigie de la reine Victoria, l'une de face, l'autre de profil, furent émises à partir de 1860. Au départ, les timbres furent imprimés sur du papier teinté avant d'être réimprimés sur du papier blanc. Il y eut 6 timbres dont les valeurs allèrent d'1 cent à



12.5 cents. Les valeurs se différencient en fonction des couleurs (1 cent (noir)- 2 cents (violet-brun)- 5 cents (bleu)- 8.5 cents (vert)-10 cents (rouge)- 12.5 cents (noir)).

Quelques informations sur le Nouveau-Brunswick.

Au même titre que la Nouvelle-Ecosse, le Nouveau-Brunswick fait partie des quatre provinces fondatrices du Canada. Le territoire fut détaché de la Nova Scotia en 1784. Il doit son nom au roi d'Angleterre George III qui portait

De haut en bas et de gauche à droite

Nova Scotia 1851, timbre de 3 pence et timbre d'un shilling décorés de fleurs héraldiques.

Nova Scotia 1860, quatre timbres de 8,5 cents à l'effigie de la Reine Victoria de face

Nova Scotia 1860, timbre d'1, 2 et 5 cents représentant la Reine Victoria de profil.



également le titre de duc de Brunswick. Le duché de Brunswick correspond actuellement à une partie de la Basse-Saxe allemande.

Cette province est assez peu habitée. 83% de son territoire est recouvert d'arbres. La superficie du Nouveau-Brunswick est de 71 300 km carrés soit à peu près celles de la Belgique et des Pays-Bas réunies. Elle dispose de grands lacs et de côtes de presque 2300 km de long. Sa population est à 1/3

francophone, 2/3 anglophone.

La population francophone est constituée d'Acadiens qui se réfugièrent lors des déportations au Nord du territoire de la Nouvelle-Ecosse. La population anglophone, quant à elle, provient d'une part des colons anglais et d'autre part, et surtout, des loyalistes ayant quitté les Etats Unis après l'indépendance du territoire.

La philatélie du Nouveau-Brunswick

Le Nouveau-Brunswick émit aussi ses premiers timbres en 1851. Il s'agit d'une série de trois timbres, 3 pennies (rouge)- 6 pennies (jaunes) et 1 shilling (violet).

Entre 1860 et 1863, d'autres timbres furent émis :

Quelques timbres à l'effigie de la reine Victoria, d'une valeur de 2 cents (orange), 5 cents (vert) et 10 cents (rouge) datent de cette période.

Le timbre d'1 cent lilas représente un train tandis que celui de 12 cents bleu, arbore un bateau. Il faut aussi évoquer le timbre de 17 cents (noir) à l'effigie de la reine Victoria dont le visuel est différent de celui des valeurs plus faibles évoqués ci-dessus. Sur les trois premiers timbres, la reine Victoria regarde vers la gauche tandis que pour ce dernier, son visage est orienté vers la droite.

Enfin, on ne peut oublier de parler d'un timbre très rare représentant Charles Connell, politicien issu d'une famille de loyalistes qui a occupé la fonction de maître des Postes du Nouveau-Brunswick. C'est grâce à cette fonction qu'il émit, en 1861, un timbre à sa propre effigie plutôt qu'à celle de la reine Victoria. L'affaire fit un tel tollé qu'il finit par acheter lui-même tous les timbres qu'il aurait brûlés en public devant sa résidence. Il en resterait donc très peu dans le monde à ce jour.



De gauche à droite

New Brunswick 1860, timbres de 2 et 5 cents à l'effigie de la Reine Victoria ainsi qu'un timbre de 1 cent qui représente un train.

New Brunswick 1861, un des rares timbres Charles Connell.



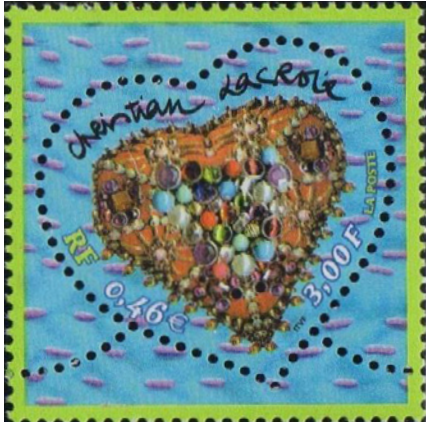
Cœurs de couturiers

Chaque année depuis l'an 2000 (à l'exception de 2002), Une grande maison de couture habille un timbre en forme de cœur. Non seulement cette forme de timbres s'avère intéressante, mais aussi, le travail des stylistes fait de ces timbres de très beaux objets. Nous avons donc eu envie de vous présenter cette collection très originale et les maisons de couture qui ont accepté de se prêter à cet exercice.

2000 : Yves Saint Laurent

Né le 1er août 1936 à Oran, Yves Saint Laurent rencontre Christian Dior en 1955. Il devient son assistant et prend la direction artistique de la maison de couture à la mort de son fondateur, deux ans plus tard. Toutefois, il décide en 1958 de lancer sa propre entreprise avec son conjoint Pierre Bergé. C'est un succès ! Il réinvente la garde-robe féminine, créant le caban et le trench coat. Il est aussi connu pour avoir lancé le premier smoking féminin ainsi que le premier tailleur-pantalon. Il crée aussi des costumes pour le théâtre, le ballet ou le cinéma. Il est influencé par d'autres cultures. Parmi ses créations, on retrouve une petite touche de Maroc, de Japon, d'Inde, de Russie, d'Espagne ou de Chine... Il décide de prendre sa retraite en 2002 et décède le 1er juin 2008 à Paris.





2001 : Christian Lacroix

Le créateur Christian Lacroix est né à Arles en 1951. Il commence sa carrière de styliste chez Hermès avant de lancer avec Jean-Jacques Picard et Bernard Arnault sa propre maison de couture en 1987. A contre-courant des tendances de la fin des années '80, il remet au goût du jour l'opulence et les couleurs. Il fait des combinaisons improbables de matières et de couleurs, mais ça marche !

La marque poursuit et diversifie ses activités pendant les années '90 et le début des années 2000. En 2005, LVMH à qui appartient la maison de couture, décide de la revendre à la famille Falic. Celle-ci a une politique d'expansion et diversifie les produits... En désaccord avec leur politique, Christian Lacroix quitte sa maison de couture dont la direction est laissée à Sacha Walckhoff qui était son bras droit depuis 2002. Depuis lors, le créateur travaille à la décoration d'hôtels de luxe.

2003 : Torrente

Torrente est le nom de la maison de Haute Couture lancée par Rose Mett, la sœur du couturier Ted Lapidus en 1971. Elle adore dessiner les tailleurs et les manteaux. La Haute Fourrure est d'ailleurs une des spécialités de sa maison de couture. Par la suite, elle se lancera dans les accessoires et la mode masculine. Rose Mett restera la directrice générale de la maison de couture jusqu'en 2003. Actuellement, la maison gère surtout les parfums l'Or de Torrente et la confection de manteaux de fourrure sur mesure sous la direction de Meiduan Liu.



2004 : Chanel

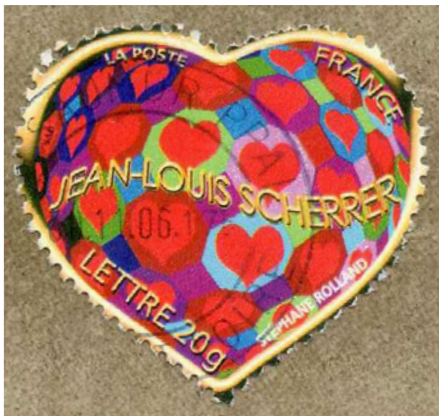
Gabrielle Chanel, alias Coco Chanel est un des noms les plus connus au monde. Elle est née le 19 août 1883 dans une famille paysanne. Elle fonde la maison Chanel en 1910. Son vœu est de créer des vêtements féminins confortables et élégants. Les vestes Chanel sont connues dans le monde entier. Leur secret: une chaînette brodée à l'intérieur qui fait tomber magnifiquement le vêtement en toutes circonstances. En 1921, c'est aussi l'une des premières maisons de couture à créer son parfum, numéro 5 car ce serait le cinquième échantillon que le parfumeur Ernest Beaux (parfumeur des Tsars) lui aurait fait sentir.

Ce parfum est encore à ce jour le plus porté au monde. Coco Chanel décède en 1971. La maison de couture a connu des hauts et des bas durant la vie de sa créatrice et après. Depuis 1983, Karl Lagerfeld en est le directeur artistique et la maison a renoué avec le succès.



2005 : Cacharel

Jean Bousquet, le fondateur de la marque est né en 1932 à Nîmes. Il crée Cacharel en 1962 et se fait connaître grâce à son célèbre chemisier en crépon. Avec les stylistes Emmanuelle Khanh et Corinne Sarut et l'aide de la désormais célèbre photographe Sarah Moon, ils offrent à Cacharel une image romantique et douce qui leur sera propre. La mode sera étendue aux hommes et aux enfants. Les parfums connaîtront également un grand succès. Le parfum Anaïs-Anaïs est d'ailleurs encore actuellement l'un des plus vendus au monde. Jean Bousquet, propriétaire de Cacharel à 80%, est aussi un homme politique important de sa région : maire de Nîmes de 1983 à 1995 et député du Gard de 1986 à 1997.



2006 : Jean-Louis Scherrer

Né à Paris en 1935, cet ancien danseur classique lance sa maison de couture en 1962. Ses collections très fines dans la Haute Couture marchent très bien. Toutefois, pour l'expansion de la marque, il faut des capitaux. Pour les obtenir, il vend la marque au groupe Orlande en 1971. Mais les affaires du groupe ne marchent pas bien. Aussi, il a l'occasion de la racheter pour 1 franc symbolique en 1976.

Il relance les activités mais suite à des problèmes médicaux, il décide de revendre une seconde fois la marque à un groupe japonais, le groupe Seibu en 1989. Celui-ci le licenciera froidement en 1992. La maison de couture continuera à vivre avec d'autres stylistes mais sera encore revendue à deux reprises avant de fermer définitivement en 2008.

Il relance les activités mais suite à des problèmes médicaux, il décide de revendre une seconde fois la marque à un groupe

2007 : Givenchy

Hubert de Givenchy, l'enfant terrible de la mode, est né le 20 février 1927. Talentueux, il est l'assistant de plusieurs grands couturiers avant de lancer sa propre maison de couture en 1953. Très influencé par Balenciaga, il crée des robes de tradition classique. Il fit d'Audrey Hepburn son égérie et crée avec son frère une collection de parfum très réputée. L'entreprise Givenchy sera revendue au groupe LVMH en 1988. Hubert de Givenchy se retire en 1995. De nombreux stylistes se succéderont par la suite pour continuer à faire rayonner la marque.



2008 : Frank Sorbier

Issu des stylistes de la nouvelle génération, Franck Sorbier est né en 1961. Avant de se lancer dans la Haute Couture, il a fait ses débuts dans le marketing. Sa première collection expérimentale date de 1987. Il lance sa première collection commerciale en 1991. Remarqué et embauché comme styliste par Cartier en 1995, il devient membre de la fédération française de couture, du prêt-à-porter et des créateurs de mode l'année suivante. Ses méthodes de communication sont beaucoup plus modernes, il réalise un film, crée des collections d'Art. Plus qu'un couturier, Franck Sorbier est un artiste.



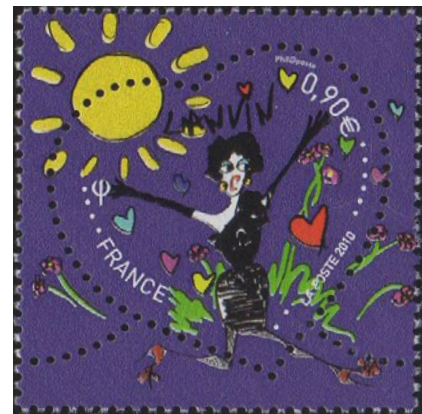
2009 : Ungaro

Né en 1933, Emmanuel Ungaro fait son apprentissage de la mode auprès du couturier espagnol Balenciaga. Il fonde sa propre maison de couture en 1965 et base son originalité sur les mélanges de couleurs et d'imprimés. En 2004, il a pris sa retraite et a vendu sa maison de couture qui continue à connaître un succès international très important. L'actuel directeur créatif est un italien du nom de Fausto Puglisi.

2010 : Lanvin

Jeanne Lanvin, est née en 1867 à Paris. Très jeune, elle commence sa carrière comme apprentie-modiste avant d'ouvrir sa propre boutique grâce à un louis d'or reçu d'une cliente et un crédit de 300 francs en 1885. C'est une figure assez révolutionnaire pour son époque, car elle travaille en étant maman depuis 1897. Sa fille Marguerite inspirera d'ailleurs l'emblème de la marque et ses premières collections enfants. Elle fonde la maison Lanvin en 1909 qu'elle dirigera en chef d'entreprise avisée jusqu'à son décès en 1946.

Le génie de Jeanne Lanvin réside dans ses finitions abouties ainsi que dans le choix des couleurs. Elle donne son nom au « bleu Lanvin » et lance ses propres teintureries pour être certaine de l'exclusivité de ses couleurs ! Dans Les années 20, elle diversifie sa marque en créant des parfums dont le célèbre « Arpège » et sa ligne de décoration d'intérieur avec l'aide du créateur Armand-Albert Rateau. A son décès, sa fille Marguerite dite Marie-Blanche reprend l'affaire qu'elle dirigera dans les traces de sa mère jusqu'à son décès en 1958. La maison Lanvin changera par la suite, à plusieurs reprises, de propriétaire. En 1996, elle est rachetée par le groupe L'Oréal qui lui offrira un nouveau souffle.





2011 : Maurizio Galante

Créateur de la nouvelle génération, Maurizio Galante est né en 1963 en Italie. Il lance sa première collection en 1987 qui est félicitée par la critique et connaît très vite le succès. Il fonde sa marque en 1997. Il crée des vêtements incroyablement complexes plein de froufrous qui, au-delà d'être portés, peuvent être exposés. Ainsi, il participe à plusieurs expositions de design.



2012 : Adeline André

Elle aussi styliste de la nouvelle génération, Adeline André commence sa carrière en 1970 dans la prestigieuse maison de couture Christian Dior. 11 ans plus tard, avec l'aide de l'architecte hongrois Steven Dohar et de leur ami Nicolas Puech-Hermès, ils créent l'enseigne Adeline André qui deviendra officiellement une marque en 1983. La spécialité de la créatrice est le vêtement à triple emmanchure dont elle dépose le brevet en 1982.

Très originale dans la façon de présenter ses modèles, Adeline André choisit des lieux improbables. A la fin des années 80, elle décide de s'occuper exclusivement de ses clientes existantes et

de créer des costumes pour des manifestations culturelles.

2013 Hermès :

L'histoire de la maison Hermès relève surtout de la saga familiale. Thierry Hermès, le fondateur de la marque lance en 1837 sa manufacture de harnais et d'équipements pour chevaux. L'affaire marche bien et à sa mort, son fils Charles-Emile, puis Emile-Maurice, le fils de ce dernier, continuèrent à la faire fructifier tout en diversifiant la production : sacs de voyage en cuir, vêtements, horlogerie, décoration intérieure... En 1929, la styliste Lola Prusac crée les premiers carrés de soie qui feront la renommée internationale de la marque. En 1947, Hermès crée sa division parfumerie et continue à diversifier ses produits.

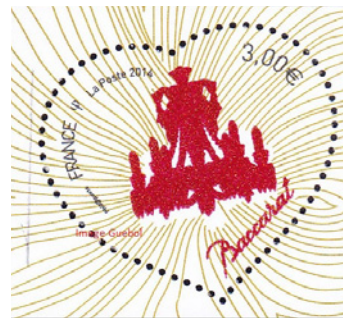
Malgré une tentative du groupe LVMH de prendre le contrôle des sociétés du groupe, les descendants de la famille Hermès restent encore à ce jour les actionnaires majoritaires de ce qu'on peut qualifier d'empire du luxe.



2014 : Baccarat

Le 16 octobre 1764, Louis XV autorise l'ouverture d'une manufacture de cristal en Lorraine. Celle-ci portera le nom de Baccarat, nom du village où elle est installée. Alliant élégance et raffinement, Baccarat produit des verres, des chandeliers, des lustres et cumule les récompenses pour ses produits magnifiquement réalisés.

En 1832, Baccarat installe sa première boutique à Paris. Celle-ci recevra les grands de ce monde. L'empereur Hirohito, entre autres, avouera qu'il n'a retenu que deux noms de son voyage en France : La Louvre et Baccarat. En 1993, en plus de ses pièces incroyables de décoration d'intérieur, Baccarat se lance dans la création de bijoux et s'adjoint en 2010 le talent d'un créateur de génie, Elie Top qui créera la collection de bijoux « Bouchon de carafe ».



2015 : Jean-Charles de Castelbajac

Né en 1949, Jean-Charles de Castelbajac lance sa marque au début des années 1980. Hyper moderne et sophistiqué, il est très vite consacré en tant que « roi du détournement ». Il ne recule devant aucune matière ou aucun motif pour servir la mode, créant des vêtements totalement incroyables. La marque à l'effigie de l'Ange sait faire parler d'elle et s'exporte dans le monde. Très à la mode encore aujourd'hui, on l'a vu « habiller » aussi bien la statue d'Henri IV sur le pont neuf que la chanteuse Lady Gaga. Il a également

créé de nombreux costumes de scène pour des artistes ou des spectacles.

2016 : Courrèges

André Courrèges est né à Pau en 1923. Il débute sa carrière dans la mode chez Balenciaga avant de lancer sa propre maison de couture avec sa femme Coqueline en 1961. Très moderne dans son approche, il pousse les pantalons, les mini-jupes et les collants.

Elle est actuellement la propriété de l'agence de publicité Young&Rubicam qui vient de mettre deux jeunes et talentueux stylistes de 25 et 26 ans Arnaud Vaillant et Sébastien Mayer à la tête de sa direction artistique.



Timbres © La Poste France



En direct du forum

Cette rubrique reprend les messages qui peuvent intéresser la communauté des collectionneurs. Coups de cœur, coups de gueule, informations précieuses, trucs et astuces, débats, les Delcampeurs nous éclairent ! Vous trouverez ici le résumé de quelques-uns des messages que nous avons trouvé les plus instructifs.

Enveloppe YMCA en Tchécoslovaquie

Un de nos Delcampeurs a trouvé une enveloppe postée en Tchécoslovaquie en 1922 à destination du consulat de Russie à Marseille. Une enveloppe YMCA en Europe peut paraître étrange...

Un Delcampeur indique la possibilité d'un voyageur américain ou qui aurait transité par les Etats Unis et en aurait rapporté des enveloppes. Un autre signale qu'en 1917, l'YMCA est arrivée en Europe et a œuvré pendant les années '20 en tant qu'ONG, entre autres en Tchécoslovaquie.

Les initiales B.O. sur un courrier anglais de 1849

Alors qu'il semblerait tout naturel que ces initiales désignent « Branch Office », ce n'est pas le cas. Londres n'a été divisé en districts en 1858, soit après l'envoi de la lettre.

Or, en 1846, la Poste anglaise proposa un nouveau type de timbres à date. Ils utilisaient dans ce cadre deux lettres : la première distinguait le timbre à date et la seconde correspondait au jour d'utilisation.

Qu'est-ce qu'un phonopost ?

Le phonopost est un système qui permettait d'envoyer des disques avec des paroles. Le courrier était considéré comme « de première classe » de la Poste américaine. Le courrier en question était considéré comme une lettre missive à contenu personnel, soit une lettre manuscrite.

delcampe

Comment interpréter les mentions Postüberwachungstelle et Zulässig sur un courrier ?

C'est la question qu'un de nos Delcampeurs a souhaité poser aux autres car il avait trouvé un document philatélique portant ces inscriptions.

La lettre daterait de 1917 et aurait circulé dans le Nord de la France en passant par la Belgique. C'était l'époque où les Bavarois n'étaient pas encore à 100% dans l'Empire Allemand. Ils avaient encore une poste autonome ainsi qu'un Chef d'Etat. Ils utilisaient leurs propres timbres dans les régions occupées. Les termes Postüberwachungstelle et Zulässig signifient contrôle postal pour le premier et autorisé pour le second.

Envoi recommandé sans adresse de destinataire

Nos Delcampeurs ne manquent pas d'originalité pour choisir leurs questions ! Ici, un Delcampeur demande à la communauté s'il est possible d'envoyer un recommandé sans indiquer le nom du destinataire sur l'enveloppe (tout en l'indiquant sur le bordereau).

Si l'un des Delcampeurs a trouvé un guichetier qui serait d'accord de faire partir le recommandé sans adresse sur l'enveloppe, selon le règlement de la Poste, ce ne serait pas possible. Au dos de la liasse de recommandé, il est clairement indiqué qu'une adresse sur l'enveloppe est obligatoire. Dites qui sont confirmés par le Manuel de l'UPU 2016.

Notre Delcampeur a donc gagné et ira boire un cocktail dans les Antilles, enjeu du pari !

Une thématique marcophile originale

Qu'est-ce qu'une EMA ? Il s'agit d'une empreinte de machine à affranchir. Certains collectionneurs axent leurs collections sur ces machines qu'on trouve en entreprise ou dans certains magasins qui affranchissent directement leur courrier chez eux...



La censure politique sur les timbres du Laos et du Cambodge

Eli MOALLEM, traduit de l'anglais par Philippe DRILLIEN

En travaillant sur mes albums de timbres à la recherche d'informations, je suis tombé sur deux timbres dont les dessins avaient été modifiés intentionnellement, à mon avis du moins, pour des raisons politiques.

Le premier est un timbre du Laos à 3500 kip. Il a été émis le 18 juillet 2002 à l'occasion du 25^{ème} anniversaire du traité d'amitié et du 40^{ème} anniversaire de l'établissement des relations diplomatiques entre le Laos et le Vietnam. Le timbre représente une des photos emblématiques utilisées par le Laos pour illustrer les bonnes relations qu'il entretient avec le Vietnam. La photo montre la rencontre, en 1966, en pleine guerre du Vietnam, entre Ho Chi Minh et Kaysone Phomvihane. Phomvihane était un personnage important dans la guérilla que le Pathet Lao livrait à l'armée royale. Il fut

le leader du Parti Populaire Révolutionnaire Lao de 1955 jusqu'à sa mort, en 1992. Il fut également Premier Ministre de la République Démocratique Populaire Lao jusqu'en 1991, date à laquelle il devint Président de la République jusqu'en 1992.

Quand j'ai retrouvé la photo originale, j'ai réalisé que le timbre ne reproduisait qu'une partie de la photo. En effet, sur cette dernière apparaît une troisième personne, assise à la gauche de Ho Chi Minh. Il s'agit de Pol Pot qui devint plus tard le leader des Khmers Rouges et, à ce titre, fut responsable du massacre d'une foule innombrable de ses compatriotes...

Quant au deuxième timbre, il s'agit d'un timbre du Cambodge à 8 riel. Il a été émis le 8 novembre 1968 pour commémorer le 15^{ème} anniversaire de l'indépendance



du Cambodge. Il représente le Roi Sihanouk et des soldats cambodgiens traversant une rivière au cours de l'opération Samaki en 1953. Cette opération était menée contre les troupes Vietminh de Battambang (la jeune personne à gauche de Sihanouk est probablement Lon Nol).

En regardant la photo originale, on peut voir que le soldat, à la droite de Sihanouk, le soutient avec son bras, un détail qui ne figure pas sur le timbre. Je suppose que celui qui a dessiné le timbre a décidé (ou a reçu l'ordre ?) de ne pas être irrespectueux envers le Roi en le représentant soutenu par un soldat au cours d'une opération qu'il dirigeait.

45 ans plus tard, en 2013, le Cambodge a émis un billet de banque à partir de la même photo de l'opération Samaki qui, cette fois, a été reproduite sans modification. Avec les années qui étaient passées, les Cambodgiens voulaient sans doute représenter Sihanouk comme un être humain et non comme un roi tout puissant et glorieux !

Remerciements à la revue Philao qui nous a permis de republier cet article.



De haut en bas et de gauche à droite
 Laos 2002, timbre de 3500 kip et photo qui l'a inspiré.
 Cambodge 1968 timbre de 8 riel et photo qui l'a inspiré.
 Cambodge 2013, billet inspiré de la même photo.



Les vignettes

“Marchands de timbres”



1



2



3



4



5

Nous nous étions promis à la fin de notre premier voyage en « Terre érinophile », de revenir visiter les vignettes de nos « marchands de timbres », pour plonger cette fois dans l’ « Art mineur de l’Erinnophilie » qu’est le Gaufrage.

Fils spirituels et techniques des sceaux de cire presque vieux comme le monde, les cachets de fermeture gaufrés en papier, déjà du « 3D » avant l’heure, sont apparus très rapidement et très nombreux, en Allemagne surtout, autour des années 1870-80. Administratifs et diplomatiques, puis commerciaux et commémoratifs, ils ne pouvaient pas échapper à une utilisation publicitaire, tant leur esthétique attire l’œil. La destination première – sceller et authentifier un document – était alors définitivement oubliée, et le support médiatique reconnu pour sa diffusion aisée et son moindre coût.

Chez nos « marchands de timbres », les effets de mode sont évidents, et donnent à la réunion difficile mais passionnante des

productions gaufrées, un attrait tout particulier.

Un des grands classiques est la vignette gaufrée « à fleurs », dont les éléments décoratifs sont à l’évidence empreints de l’Art Nouveau, contemporain des premières vignettes en relief, et largement porté et diffusé dans toutes les grandes expositions du début de siècle.

Le Gaufrage et son relief sont une technique d’excellence, un Art mineur de l’Imprimerie et de l’Erinnophilie, autorisant sur quelques centimètres carrés une mini-gravure d’art.

C’est le choix que font les négociants de tous les pays : français (Marquelet à Paris)(1), allemand (Borek à Brunswick) (2), russe (Saint-Pétersbourg) (3-4), italien (Ravel à Naples) (5), espagnol (Galvez à Madrid) (6), hongrois (Mattaras à Budapest) (7), suisse (Locher à Berne) (8)... Tous restent cependant fidèles au langage universel des philatélistes : le centre de la vignette est occupé par une re-



6



7



8



9



10

production de timbre-poste.

Contrairement aux vignettes du premier article, point n'est utile de créer de faux dessins de timbres, de fausses légendes. Plus besoin de faire travailler l'imaginaire colonial : là, c'est le gaufrage et la création artistique qui attirent le regard.

Un second grand classique est « la Philatéliste feuilletant son album »... toujours féminine, car l'époque s'y prête et toutes les vignettes gaufrées commémoratives figurent des femmes. Profitons de l'instant pour rêver d'une Philatélie paritaire dans nos clubs !

De nombreux marchands font cet autre choix : Senf à Leipzig (9), Goldschmiedt à Padoue (10), Neri à Florence (11), Kurth à Colditz (12)... Caso à Bergame fait de même, et pour ses collectionneuses, ajoute même les chromos Liebig (13).

Quelques négociants restent « traditionalistes », avec des vignettes imitant sans fantaisie des timbres-poste et reprenant sans doute leur profil (Amelin à Paris (14), Pares à Toulon (15)), ou le coq français (Ferroud à Paris (16)). D'autres vignettes européennes

suivent le pas (Yaar à Amsterdam (17), Skovsgaard au Danemark (18)). Pleine d'humour est en revanche la vignette de Guinchard à Berne (19), avec sa colombe bâloise en cage.

Le mot de la fin de cette excursion érinophile sera pour Bela Szekula (1881-1966) (20-23). Les quatre superbes vignettes, dont deux d'un format très inhabituel, témoignent de son implantation à Lucerne en Suisse et à Budapest en Hongrie.

Ce qu'elles ne montrent évidemment pas, c'est qu'en une longue carrière de faussaire (1900-1938), cet escroc a fabriqué et vendu des faux (Memel, Ethiopie, Guatemala, locaux suisses...), des faux plis et oblitérations, des fausses surcharges (Hongrie...), des réimpressions sur plaques volées (Serbie...), et a été largement impliqué dans les émissions de Touva, dont il aurait convaincu les autorités russes et locales de l'intérêt, aboutissant à ces timbres certes élégants, mais dont le cycle de vie, de l'impression à l'oblitération, restait... moscovite !

Encore un charme de l'Erinophilie, celui de nous faire entrer dans la Philatélie par les portes de la Petite Histoire !



11



12



13



14



15



16



17



18



19



20



21



22



23



Pierre de Ronsard

“
*Mignonne, allons voir si la rose
Qui ce matin avait déclose
Sa robe de pourpre au soleil,
A point perdu cette vesprée,
Les plis de sa robe pourprée,
Et son teint au vôtre pareil.*”
Ode à Cassandre

L'un de vos professeurs vous a très probablement fait apprendre ces vers archicélèbres de Pierre de Ronsard. Poète romantique par excellence, il naquit en septembre 1524. Issu d'une famille de la noblesse, il devint à 12 ans page à la cour du roi ce qui lui permit de voyager en compagnie des princes. Ses parents décédèrent en 1544 et 1545. Il était encore fort jeune.

C'est à cette époque qu'il rencontra le premier grand amour de sa vie, Cassandre Salviati. Il en tomba follement amoureux mais c'était une histoire d'amour à sens unique. L'année suivante, la belle Cassandre en épousa un autre et ne fut donc



De gauche à droite
Gravure représentant
Ronsard
CPA Prieuré de Saint-
Cosme-Les-Tours
CPA représentant des roses
chères à Ronsard

qu'une muse pour Ronsard... Mais quelle muse ! Il écrivit 4 livres d'Odes en pensant à elle et, bien entendu, le livre « Odes à Cassandre » lui est dédié !

Pierre de Ronsard fut un poète reconnu de son vivant. Il forma avec 6 amis, dont Joachim du Bellay, « la Pléiade ». Il s'agit d'un regroupement de poètes romantiques ayant recours aux techniques de la poésie antique.

Son livre « Bocages » fit de Ronsard le poète d'Henri II et lui permit ainsi de vivre, de manière aisée, de son art.

1555 fut une année importante pour Ronsard car l'image de Cassandre fit place à celle d'une autre jeune femme dont il s'éprit, la jeune Marie Dupin. Elle le quitta au bout de quelques années et mourut très jeune.

Parallèlement à cette idylle, Ronsard se consacra à l'écriture de vers politiquement engagés. Il s'insurgea contre les protestants, Calvin en particulier, et écrivit des « Discours » et « la Franciade » pour Charles IX.

En 1578, Ronsard tomba amoureux de sa troisième muse : Hélène de Surgères. Mais celle-ci l'éconduisit, ce qui ne l'empêcha pas de lui écrire des vers magnifiques.

La vieillesse aidant, Pierre de Ronsard se retira au Prieuré Saint-Cosme près de Tours, c'est là qu'il écrivit ses « Derniers Vers » et décéda en 1558.

“
*Regrettant mon amour et
votre fier dédain.
Vivez, si m'en croyez,
n'attendez à demain :
Cueillez dès aujourd'hui
les roses de la vie.*”
Ode à Hélène

“
*En essayant mes yeux
par la mort endormis
Adieu, chers compa-
gnons, adieu, mes chers
amis,
Je m'en vais le premier
vous préparer la place.*”
Derniers Vers



Ronsard pour les philatélistes

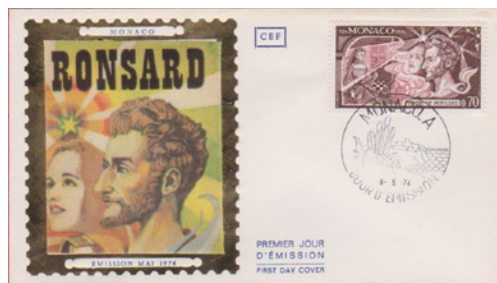
De haut en bas et de gauche à droite

France 1924, vignette à l'effigie de Ronsard.

France 1924, timbre de 75 centimes à l'effigie de Ronsard.

Monaco 1974, Enveloppe créée à l'occasion de la sortie du timbre de 70 centimes « Ronsard ». Oblitération première émission du 08/05/1974.

Wallis et Futuna 1985, timbre de 170 Francs Pacifiques «Ronsard».



Ronsard, comme tout grand artiste français, prêta son effigie en philatélie. En 1924, tout d'abord, une première vignette fêta l'anniversaire de sa naissance (400 ans). Pour l'occasion, la Poste Française émit un timbre de 75 cents dessiné par Pierre-Victor Dautel et gravé par Antonin Delzers. Ce timbre fut retiré de la vente seulement 14 mois après son émission. Nos amis de **Phil-Ouest** ont apporté la réponse au pourquoi de cette démonétisation rapide :

« Les premiers timbres consacrés à un évènement ou à une commémoration ont été émis avec la série des 4 timbres sur les Jeux Olympiques de 1924. La loi du 20 mai 1851, toujours en vigueur en 1924, stipulait que les émissions de timbres autres que ceux d'usage courant devaient faire l'objet de lois spécifiques votées par les députés. Jusque-là cela concernait essentiellement des timbres surtaxés (Croix-Rouge, Aide aux orphelins de guerres, etc.) dont la loi devait définir une durée de mise en vente et une date limite d'utilisation postale (démonétisation du timbre)

Certaines personnalités des Arts et des

Lettres firent pression pour que la poésie soit elle aussi promue par le timbre-poste, Pierre de Ronsard fut proposé pour être ce symbole des Belles Lettres car l'année 1924 était celle du 400ème anniversaire de sa naissance.

C'est ainsi que l'émission d'un timbre consacré à Ronsard fit l'objet d'une loi spécifique votée par les députés, car ce timbre fut considéré comme « évènementiel ». Il devait donc avoir une durée limitée de mise en vente et une date de démonétisation. Ce timbre fut donc mis en vente du 6 octobre 1924 au 1er décembre 1925, puis démonétisé le 31 décembre 1925. »

Pour les érinophiles, Deux vignettes publicitaires furent émises la même année par l'imprimerie de Vaugirard à l'effigie de l'artiste.



En 1974, à l'occasion des 450 ans de la naissance de Ronsard, Monaco a consacré un magnifique timbre à l'artiste.

Wallis et Futuna, l'archipel d'outre-mer français, lui consacre un joli timbre de 170 Francs Pacifique à l'occasion des 400 ans de son décès.

Il n'a pas bénéficié de l'expertise de Collector Center pour vendre sa collection.

Parce que parfois, on ne sait pas ce que valent certains objets de collections. Parce que souvent, on n'a pas le temps de mettre en vente sur le net...

Nous vendons pour vous !

- ✓ Estimations du prix
- ✓ Scans photo de qualité
- ✓ Descriptions optimisées pour la vente, par nos experts en collections
- ✓ Mises en ligne
- ✓ Gestion des ventes
- ✓ Envois des objets aux acheteurs
- ✓ **Rien à faire pour vous sinon récupérer le bénéfice de vos ventes !**

Timbres



Lettres



Cartes postales



...





Intéresser les enfants à la philatélie

Plusieurs d'entre vous se sont certainement posés la question : « comment transmettre ma passion philatélique à la génération suivante ou à celle d'encore après ? » La philatélie serait-il un hobby définitivement démodé ?

C'est vrai que face à la télévision et aux jeux vidéo, la philatélie semble un peu désuète. Mais c'est sans compter sur le potentiel sociable et créatif des enfants. Comme souvent, si on prend le temps de leur expliquer et qu'on rend l'occupation ludique, ils vont l'apprécier et en redemander !

Mais avant de pouvoir affirmer cela, il me fallait des preuves. Alors, j'ai tenté l'expérience ! C'est mercredi après-midi et je suis allée chercher ma fille et une de ses copines à l'école. But de l'après-midi : faire de Clémentine et Petya, toutes deux âgées de sept ans, des philatélistes en herbe.

Pour cela, Adphile a mis à ma disposition son kit



d'activités. Si ce kit a été réalisé pour intéresser les enfants à la philatélie au sein des écoles, je suis, pour ma part, convaincue qu'il est une source d'inspiration pour de nombreux liens entre générations autour de la passion des timbres.

Atelier 1 : Mail Art

Axé sur la créativité.

L'idée est de réaliser une enveloppe décorée. Ok, ce n'est pas hyper philatéliste, mais on débute... Je donne à mes deux gentilles volontaires une boîte de feutres et... au travail ! Le résultat est super. Pour que le jeu reste éducatif, je leur ai rappelé les notions d'expéditeur, destinataire et je leur ai fait choisir leurs timbres avec de jolis papillons. Je pousse même l'expérience jusqu'à ce qu'elles s'envoient l'une à l'autre une lettre décorée. Lors de l'arrivée du courrier le lendemain, bonheur et émerveillement se lisent sur le visage de Clémentine : elle a reçu une lettre juste pour elle !

Bilan : elles ont appris quelque chose, elles ont été occupées et surtout, elles ont hâte de découvrir l'atelier suivant.



Atelier 4 : C'est le timbre qui le dit

Axé sur la culture et la recherche.

Il s'agit d'une sorte de jeu de l'oie mêlé à un question-réponse. Et les réponses se trouvent... Sur des reproductions

de timbres. Elles accrochent. Les voilà, loupe à la main, en train de chercher les réponses « philatéliquement ».

Bilan : elles ont appris quelque chose et surtout, elles se sont super bien amusées. Elles réclament même une nouvelle partie.



Atelier 3 : Portrait vraiment timbré

Axé sur le langage et l'imagination

Je déploie différents timbres sur la table autour d'une même thématique. Elles n'ont plus qu'à choisir et à décrire.

Si j'étais un animal, je serais...

Si j'étais un sport, je serais...

Bilan : c'est le préféré de Petya. On a bien discuté, elle trouve que les timbres, c'est vraiment joli ! Clémentine s'est bien prêté au jeu elle aussi même si elle a un peu moins accroché.

Atelier 7 : le tour du monde en timbres

Axé sur la géographie et la recherche

On retourne la carte du jeu de l'oie et voilà les filles devant une carte du monde sur laquelle elles doivent replacer au

De gauche à droite
Les filles découvrent l'atelier : « c'est le timbre qui le dit »
Clémentine réalise sa carte : « le timbre au centre »
Petya en plein « Mail Art »



plus vite les timbres afin de la compléter. Je les tire au sort. Elles sont à fond dedans ! Il y a une véritable ambiance dans la maison.

Bilan : c'est le préféré de Clémentine. Elles ont fait rapidement le tour des continents, ont appris quelque chose et surtout... C'était sympa.

Atelier 6 : Domin'oh

Axé sur la culture et la recherche

Il s'agit de rechercher les dominos et de suivre le chemin qui les y mènera à travers les timbres. Il y a plusieurs variantes suivant les âges. Pour mes deux petites princesses de sept ans, je simplifie. Elles le font à elles deux. Du coup, nous voilà parlant de Léonard de Vinci, de Victor Hugo, de Toulouse-Lautrec...le plus naturellement du monde.

Bilan : la culture a fait un bond cet après-midi chez les filles ! Et ce, sans que cela soit rébarbatif. Le défaut, ce n'est pas un jeu auquel on peut jouer 100 fois, ou alors, il faudra compliquer les règles et il perdra de son attrait culturel.

Atelier 2 : Le timbre au centre

Axé sur la créativité.

Enfin, on clôture l'après-midi sur un jeu créatif super chouette : on colle un timbre sur une carte ou sur une feuille et les enfants complètent le dessin. Petya choisit les papillons, Clémentine les feux d'artifice. Elles adorent et pourtant c'est tout bête à faire.

Bilan : elles se sont calmées après l'excitation des jeux et me réclament très vite... Un nouveau timbre.



De haut en bas

Les filles en pleine partie de « Domin'oh »

Les filles, très fières de leur dessin sur « le timbre au centre »

Que retenir de cet après-midi ?

Tout d'abord, qu'il reste encore 8 ateliers à réaliser et que je les testerai avec elles pour le prochain magazine. Elles étaient vraiment emballées par les activités.

Leur intérêt pour le timbre n'est pas encore celui d'un grand collectionneur, mais les questions ont quand même commencé à fuser. Les jeux suscitent de l'intérêt chez elles : le but est atteint.

L'air de rien, on a joué pendant quatre heures et on n'a pas vu le temps passer ! Mieux, on a eu des moments d'échanges et nous sommes toutes les trois ravies de notre après-midi, merci Adphile.

Le kit coûte assez cher, 78€ et s'adresse plus aux écoles qu'aux particuliers, toutefois, je me dis que cela vaut la peine d'investir. Il y a 14 activités et une très grosse enveloppe de timbres neufs pour commencer sa collection. Au final, c'est loin d'être hors de prix quand on prend ces éléments en compte. Franchement, cela marche avec les enfants donc je le recommande.

Soit dit en passant, plusieurs de ces activités peuvent être réalisées sans avoir besoin du kit :

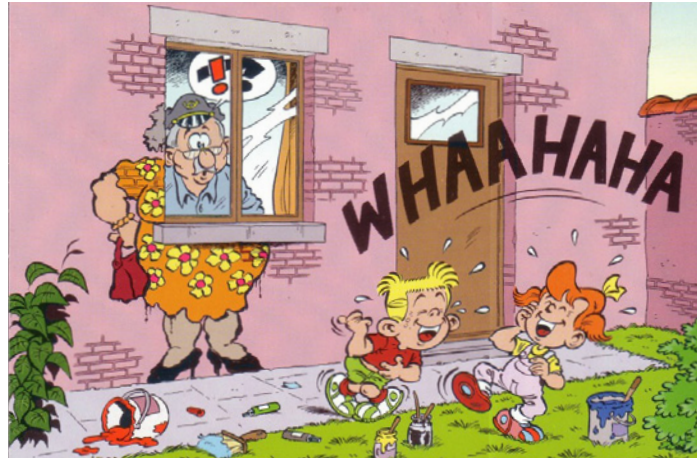
Les enveloppes décorées, le jeu des portraits chinois, les timbres à agrandir, mais aussi rien ne vous empêche d'éveiller vos enfants ou petits-enfants à la culture autour du timbre. Le principal est de leur expliquer les choses et de leur consacrer du temps !



Feuille de base de l'atelier « Domin'oh »

www.decouvrirletimbre.com

philcom.adphile@laposte.net



Stam et Pilou

La BD de la Poste belge



En 1999, La direction philatélique de la Poste belge a commandé à De Marck et De Wulf deux personnages, un garçon et une fille pour devenir les mascottes du cercle philatélie jeunesse qu'ils souhaitaient lancer. Le nom du cercle en question étant « Stampilou », les auteurs l'ont découpé pour créer Stam, le garçon et Pilou la fille. Le nom de la série était trouvé ! Un troisième personnage principal vient compléter le tableau, papy Fernand, le grand-père de Pilou, facteur à la retraite. Le vieux monsieur en conserve d'ailleurs les symboles en portant perpétuellement son képi. Les personnages furent directement adop-

tés par la Poste au moment de leur présentation et devinrent comme prévu les personnages phares du magazine du club Stampilou qui fut lancé au début de l'an 2000.

Le succès de Stam et Pilou les ont rapidement faits passer de personnages de gags à personnages d'aventures dans la série « Les Aventures Involontaires de Stam et Pilou » dont on dénombre 25 tomes.

Personnages par excellence des philatélistes bédéphiles, Stam et Pilou furent les premières figures à apparaître sur un timbre rond en Belgique en 2001.

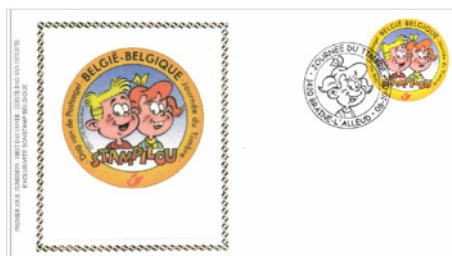
Ils furent aussi repris dans un feuillet de 10 timbres en 2002 pour

les bons vœux et dans une bande de trois timbres en 2003 faisant la promotion de la croix rouge.

Stam et Pilou font aussi le bonheur des cartophiles, ont un puzzle de 1000 pièces à leur effigie, et ont « posé » pour de nombreux calendriers.

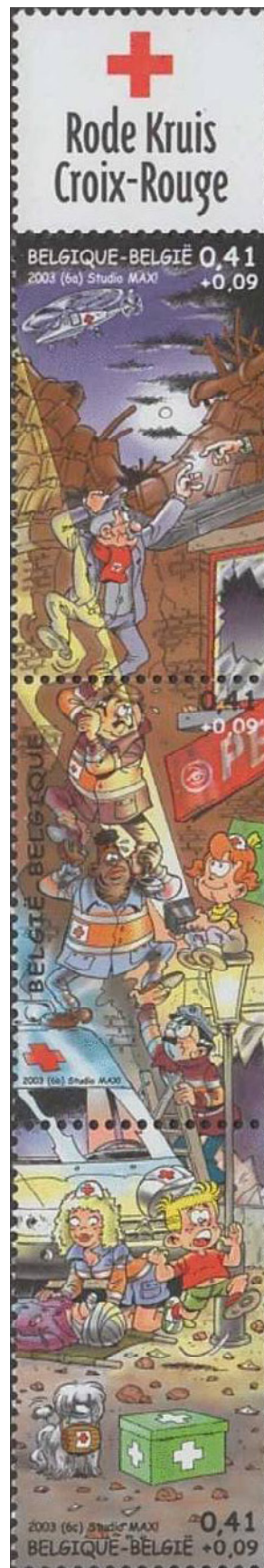
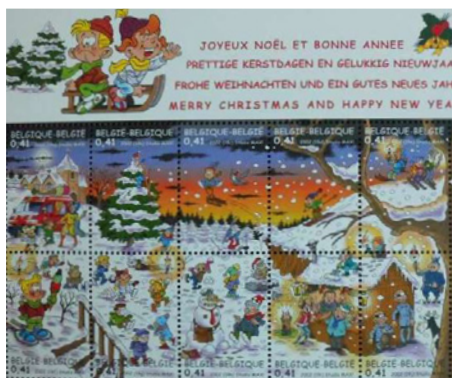
Qui sont les auteurs ?

Conquis par le dessin dès son plus jeune âge, De Marck suit des études d'arts plastiques. Il commence sa carrière en dessinant des gags et des illustrations pour des associations tout en étant peintre et collaborateur éducatif au musée Bob et Bobette. Il rencontre De Wulf en 1997 avec lequel il va collaborer pendant de nombreuses années. Il est aussi l'auteur d'albums tels que Magritte, Bruxelles à travers les stations de Métro, Chef Albert, les Diabes Rouges du FC Petit Pont, sexyscope et a collaboré avec l'équipe



Martin pour les séries Alix et les Voyages d'Alix.

Dewulf a lui aussi été contaminé très jeune par le virus de la bande dessinée. Il a travaillé pour les mouvements de jeunesse et en graphisme avant de réaliser nombre de dessins de presse pour plusieurs journaux néerlandophones. Il a créé des personnages tels que Happy (qui a inspiré Pilou) et Arthur et Lancelot. Vu son talent, il fait partie de l'équipe des assistants de Merho pour la réalisation des albums de Kiekeboe.



De haut en bas et de gauche à droite
Belgique 2001, carte postale Stampilou.

Belgique 2001, timbre rond Stampilou sur enveloppe, oblitération premier jour du 06/10/2001.

Tableau réalisé par De Marck.

Belgique 2002, Feuillet de 10 timbres Stampilou « Joyeux Noël et Bonne Année »

Belgique 2003, bande de timbres Croix-Rouge à l'effigie de Stam, Pilou et Papy Fernand.



De Marck alias Marc Daniels

De Marck alias Marc Daniels a accepté de répondre à quelques questions sur ce projet. Il évoque avec nous les albums réalisés pour la Poste et le futur de sa carrière.



Qu'est-ce qui vous a plu dans ce projet avec la Poste belge ?

Le fait de créer un lien entre la bande dessinée et la philatélie qui sont deux axes culturels importants en Belgique. La philatélie belge est d'un haut niveau. Elle est d'ailleurs reconnue internationalement. La bande dessinée belge aussi, bien évidemment. Avoir l'occasion de lier les

deux est quelque chose d'exceptionnel.

Quel était l'objet de la commande ?

Au départ, la Poste belge nous avait commandé deux personnages pour illustrer les articles du magazine Stampilou Club. Nous leur avons proposé d'associer des albums avec des histoires courtes ou des gags. Nous avons réalisé une douzaine de planches pour leur montrer. Ils ont été immédiatement séduits par cette idée. Ils ont alors annoncé aux enfants qui intégreraient le club moyennant le paiement de leur cotisation qu'ils recevraient trois albums par an en exclusivité quelques temps avant que ces albums soient disponibles auprès du public.

Avez-vous eu du mal à trouver un éditeur ?

Pas du tout ! Nous avons travaillé avec Standaard Uitgeverij au départ, le célèbre éditeur de Bob et Bobette, mais ils avaient du mal à nous placer dans les su-

permarchés car il fallait pour cela renoncer à une case de Bob et Bobette dans le rayon. Or, il faut savoir que Standaard possède la moitié des droits de Bob et Bobette, aussi, il n'était pas dans leur intérêt de mettre d'autres albums en avant. On se limitait donc à deux actions par an : une en avril, l'autre en octobre. Cela ne nous satisfaisait pas. Nous avons donc choisi de les quitter pour aller chez Van Halewijk côté néerlandophone et Luc Pire côté francophone qui nous ont permis d'être mieux diffusés.

Vous avez travaillé d'une manière particulière : à 4 mains pour le scénario, comme pour le dessin n'est-ce pas contraignant d'utiliser ce modus operandi ?

Au contraire, c'est surtout un avantage quand on doit sortir 3 albums par an. Quand il y en a un seul qui dessine et un seul qui écrit, on risque des blocages : soit le dessinateur ne suit pas, soit le scénariste est en manque d'idées. Cela n'arrive pas quand on travaille à 4 mains car on peut s'entraider en cas de problème et continuer à avancer.

Stam et Pilou vont-ils reprendre du service ?

Le Club Stampilou a arrêté ses activités en 2010. Avec cette fin s'est précipitée celle des albums dont le 25^{ème} est sorti en décembre 2010. Nous serions partants pour en réaliser un 26^{ème} et en avons la possibilité vu que les droits sur les personnages nous appartiennent à 100%. bpost ne possède que le nom du Club « Stampilou ». Tout le reste (dessins, personnages et scénarios) nous appartient. Il faudrait trouver un éditeur qui souhaite

investir dans le projet.

A titre personnel, vous êtes un artiste qui a plusieurs facettes : peintre, auteur de bandes dessinées et professeur d'Art, laquelle de ces activités à votre préférence ?

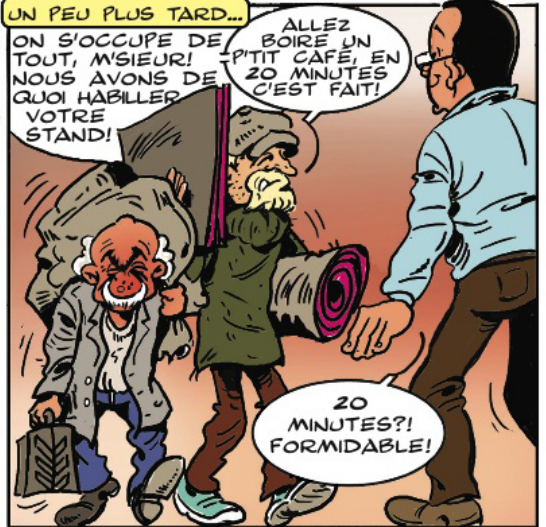
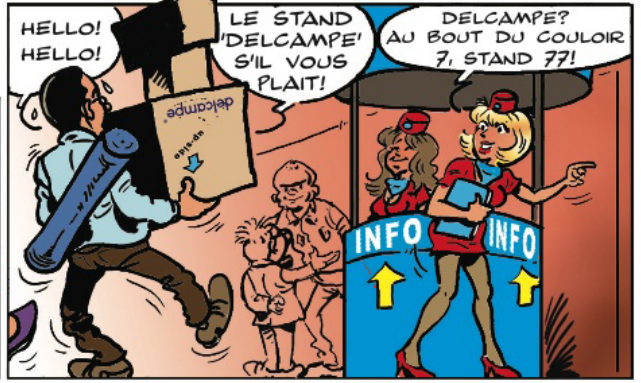
Les trois ! J'ai vraiment besoin de ces trois activités pour maintenir mon équilibre. J'aime passer de l'une à l'autre. J'adore peindre, dessiner et transmettre mes connaissances aux plus jeunes afin qu'ils puissent développer leur conception de l'Art. Je n'ai pas peur, comme d'autres artistes de me faire dépasser par mes élèves car peu importe ce que l'on enseigne et jusqu'où on va, l'expression artistique de l'un sera forcément différente de celle de l'autre. Aussi, c'est avec plaisir que je partage mon savoir avec mes élèves.

En bref, j'aime changer d'occupation et les trois fonctions sont importantes pour moi.

Quel est actuellement le projet que vous développez à titre personnel ?

Je suis actuellement à la fin d'un projet très intéressant : « Histoire de Bruxelles à travers les auteurs de bandes dessinées ». Nous y parlons des grands auteurs qui sont nés ou qui ont vécu à Bruxelles. Par exemple, Willy Vandersteen, le papa de Bob et Bobette a vécu pendant des années à Laeken, à l'époque où il travaillait avec Hergé. On découvre plein de choses dans ce livre, des anecdotes sur Bruxelles et sur les auteurs de BD. J'ai aussi des projets pour ma série les Diables Rouges du FC Petit-Pont aux éditions Joker. Notamment celui de la réalisation d'un calendrier.

EXPORC PHILATÉLIQUE...





B R C Y P S X B A B L H P M A L L J W A
 A O E Q O I K E T N E R R O T R A A T N
 R S C H A N E L Y Q F H X N Y Y N O M F
 F H S T I M B R E S J U I T D M V G R C
 C L T J G M W R A E T O O E O A I G S X
 Q A A E R U T U O C B L R N C C N L W E
 M P M O D N A N R E F I C E K Q W D Y E
 K H A B S L H E D O A P A Z H S A A T C
 Y J C R O H M G E Y D A L E G G T T P U
 E T N O I D P E Z Y O I R K J B E S A D
 R E F U V S G I R H T U N D A N R U D A
 I R V X M E N E R C T I D M G G L R E C
 N U O X M T S O V N U Q Q I R U O E S L
 N S A L B E R T I E M R V R A Y O S S G
 O N E C L F I E Z V A S E J V X D I I L
 P E P Q D S P I F I L A P P E E E L N P
 H C G U E I D Y R G I I M K U L L G J U
 I S E G R R U O C O N U B V R I I E A E
 L O I S Y E G F I H E R M E S H A I J L
 E U E Z K N R X P X S L K U A P S W X U

MERCURE
 DIEU
 AILE
 CADUCEE
 LAOS
 CAMBODGE
 CENSURE
 STAM
 PILOU
 FERNAND
 PEINTURE
 DESSIN
 CHANEL
 LANVIN
 GIVENCHY
 COURRGES
 PARIS
 PHILEX
 ERINNOPHILE

VIGNETTE
 TIMBRE
 TORRENTE
 LACROIX
 COUTURE
 HERMES
 GRAVEUR
 EGLISE
 WATERLOO
 BROUX
 MONTENEZ
 ALBERT
 MALINES



L'info inutile

Dans la loi anglaise, coller un timbre à l'effigie d'un monarque la tête en bas est considéré comme un "acte de trahison" et est passible d'une peine lourde.

Blague de facteur

Un facteur sonne pour remettre un envoi recommandé dans un pavillon. Personne n'arrivant, il se décide à pousser la grille et voit le panneau suivant:

ATTENTION PERROQUET MÉCHANT !

Hilare, Il ouvre la grille et entre en se moquant de l'oiseau.

Le perroquet, le toisant de son perchoir, s'écrie: - Médor, attaque !



Collectors EURO FOOT 2016

18 mars 2016

10 Mini-collectors représentant les timbres des villes de France qui accueilleront les matches de l'Euro 2016 avec la mascotte de cette compétition. Conception graphique : huitième-jour.com, impression en offset.



150 ans d'Apprentis d'Auteuil

21 mars 2016

Timbre commémoratif des 150 ans de cette fondation lancée par l'Abbé Roussel en 1866. Création : Pénélope Bagieu, impression en héliogravure.



UEFA-EURO 2016 - FRANCE

02 avril 2016

Bloc de cinq timbres créé à l'occasion de l'Euro 2016 en France du 10 juin au 10 juillet 2016. Conception graphique : Agence Huitième Jour, impression en héliogravure.



Salon Philatélique de Printemps - Belfort

04 avril 2016

Timbre réalisé à l'occasion du Salon Philatélique de Belfort. Création et gravure : Line Filhon, impression en taille-douce.



Portraits, autoportraits

04 avril 2016

Carnet de 12 timbres réalisé à l'occasion du festival « Normandie Impressionniste », reprenant 12 portraits ou autoportraits de Maîtres de l'Impressionnisme. Mise en page : Sylvie Patte et Tanguy Besset, impression en offset.



Centre national du costume de scène Moulines 2006-2016

11 avril 2016

Timbre réalisé à l'occasion des 10 ans du Centre national du costume de scène. Création : Christian Lacroix, gravure : Marie-Noëlle Goffin, impression mixte offset et taille-douce.



Edmond Locard

18 avril 2016

Timbre à l'effigie d'Edmond Locard, père fondateur de la criminalistique et créateur du premier laboratoire de police scientifique à Lyon en 1910. Création et gravure : Claude Andreotto, impression en taille-douce.



Jouffroy d'Abbans - Bicentenaire de la navigation à vapeur

25 avril 2016

Timbre à l'effigie de Jouffroy d'Abbans, aristocrate de Franche-Comté qui lança le premier navire équipé de rames mécaniques. Création et gravure : Pierre Albuissou, impression en taille-douce.



Caisse des dépôts 1816-2016

29 avril 2016

Bloc de quatre timbres commémorant les 200 ans de la caisse des dépôts. Création : Sophie Beaujard, gravure : Elsa Catelin, impression en taille-douce.



EUROPA « Think Green »

09 mai 2016

Timbre célébrant les 60 ans des timbres Europa et des collaborations des entreprises postales européennes. Création : Doxia Sergidou, mise en page : Valérie Besser, impression en héliogravure.



Saint-Brevin-Les Pins

17 mai 2016

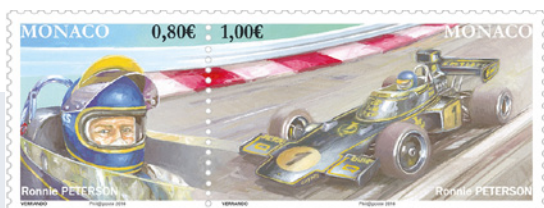
Timbre qui met à l'honneur cette station balnéaire de Loire-Atlantique. Création : Christian Broutin, mise en page Marion Favreau, impression en héliogravure.



Andorre - 150 ans de la Nouvelle Réforme-1866

23 avril 2016

Timbre commémoratif des 150 ans de la Nouvelle Réforme. Mise en page : Stéphanie Ghinèa, impression en offset.



Monaco - Les pilotes mythiques de F1 : Ronnie Peterson

01 mars 2016

2 timbres mettant en avant Ronnie Peterson et sa F1. Création : Verrando, impression en héliogravure.



Monaco - Auto Union Type C

01 mars 2016

Timbre représentant cette voiture de course. Création F. Monaci, impression en héliogravure.



Monaco - 50 ans de l'orchestre des carabiniers du Prince

16 mars 2016

Timbre commémoratif des 50 ans de l'orchestre des carabiniers du Prince. Création Gaëtan Luci, impression en héliogravure.



Monaco - 150 ans de Monte-Carlo

Timbre commémoratif des 150 ans de la capitale de Monaco. Création et gravure Yves Beaujard, impression en taille-douce.



Monaco - 50 ans de la Fondation Prince Pierre de Monaco

Timbre commémoratif des 50 ans de cette fondation. Création et gravure : Pierre Albuissou, impression en taille-douce.



Monaco - Les anciens fiefs des Grimaldi-Belfort

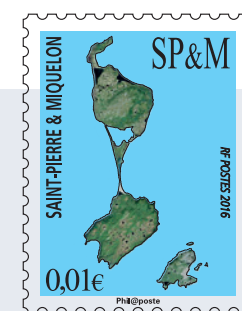
01 avril 2016

Timbre émis à l'occasion de la visite princière à Belfort en juin 2016. Création et gravure : André Lavergne, impression en taille-douce.



SP et M - La Grande Hermine

Timbre représentant le bateau : « La Grande Hermine ». Création Patrick Derible, gravure Pierre Bara, impression en taille-douce.



Saint-Pierre et Miquelon - Carte SP & M

21 mars 2016

6 timbres de valeurs différentes représentant la carte de SP & M. Création et mise en page de phil@poste, impression en offset.



SP et M - Notre-Dame des Ardilliers

23 avril 2016

Timbre représentant l'église Notre -Dame des Ardilliers. Création : Manolita de Lizarraga, gravure : Line Filhon, impression en taille douce.



Nouvelle-Calédonie - Palmiers en Conifères de Nouvelle-Calédonie

15 mars 2016

Timbre mettant à l'honneur des arbres de Nouvelle Calédonie. Conception : Jean-Paul Véret-Lemarinier, impression en offset.



Nouvelle-Calédonie - Ile de Tiga

15 avril 2016

Timbre représentant l'île de Tiga. Conception : S.Ducandas, impression en offset.



Polynésie - Humour : La randonnée

18 mars 2016

Timbre humoristique sur la randonnée. Conception OPT-DPP 2016, impression offset adhésif.



Polynésie - Navires en Polynésie

22 avril 2016

3 timbres mettant à l'honneur des navires de Polynésie. Conception : OPT-DPP 2016, impression en sérigraphie.



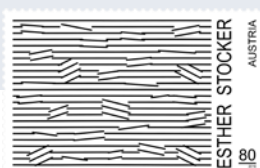
Åland - Cuisine Nordique
18 mars 2016

Appétissant timbre à l'effigie d'un dessert nordique.



Åland - La chasse aux sorcières d'Åland
08 avril 2016

Timbre dessiné représentant une scène de chasse aux sorcières.



Autriche - Art contemporain en Autriche - Esther Stocker

16 mars 2016
Timbre mettant à l'honneur une œuvre d'Esther Stocker.



Autriche - Editions Classiques : Marques postales de 1850

02 avril 2016
Deux timbres représentant d'anciennes marques postales autrichiennes.



Croatie - Artistes de légende

20 avril 2016
Quatre timbres mettant à l'honneur des artistes majeurs croates.



Danemark - Europa 2016 - Think Green
31 mars 2016

Version danoise du timbre Europa Think Green.



Danemark - Danois célèbres

31 mars 2016
Feuille de 10 timbres mettant en avant deux architectes danois célèbres.



Estonie - Costumes folkloriques estoniens - Audru and Töstamaa

14 avril 2016
Deux timbres mettant à l'honneur les costumes folkloriques estoniens.



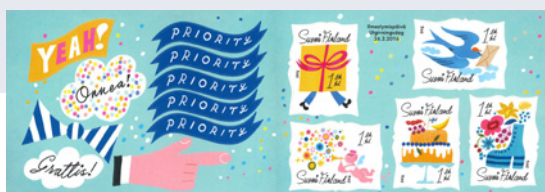
Estonie - 900 ans de la ville d'Otepää,

01 avril 2016
Timbre représentant le blason de la ville d'Otepää réalisé pour célébrer les 900 ans de celle-ci.



Féroé - 40 ans des boîtes postales de Féroé

01 avril 2016
Timbre mettant à l'honneur les boîtes aux lettres des Iles Féroé.



Finlande - Félicitations 2016
26 février 2016

Feuille de 10 timbres pour envoyer des courriers de félicitations.



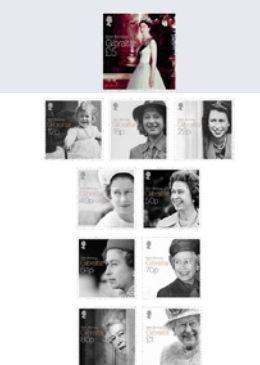
Finlande - Iris sibérien
26 février 2016

Très beau timbre mettant cette fleur de Finlande à l'honneur.



Gibraltar - Europa 2016 - Think Green

30 mars 2016
Les timbres Europa 2016 version Gibraltar.



Gibraltar - 90ème anniversaire de la Reine Elizabeth II d'Angleterre

19 février 2016
Dix timbres mettant à l'honneur différents moments de la vie d'Elizabeth II d'Angleterre.



Angleterre - Célébration du 90ème anniversaire de la Reine Elizabeth II
20 avril 2016

Six timbres mettant à l'honneur différents moments de la vie d'Elizabeth II d'Angleterre.



Greenland - Timbre solidaire au profit de l'association Mio
18 janvier 2016

Timbre permettant de récolter des fonds pour l'association Mio.



Greenland - Culture de la nourriture nordique
21 mars 2016

Timbres faisant l'éloge de produits spécifiques à la cuisine nordique.



Islande - SEPAK - Les saisons
28 avril 2016

Quatre jolis timbres représentant les saisons.



Islande - L'éruption volcanique d'Holuhraun
28 avril 2016

Très belle image de l'éruption volcanique d'Holuhraun.



Ile de Man - Bataille du Jutland
17 février 2016

Timbre commémoratif des 100 ans de cette bataille.



Ile de Man - Les oiseaux de Matt Sewell
24 mars 2016

Feuillet de 10 timbres représentant des oiseaux dessinés par Max Sewell.



Ile de Man - Son long règne sur nous
06 février 2016

Timbre réalisé à l'occasion des 90 ans de la Reine Elizabeth II d'Angleterre.



Israël - Les tortues marines
09 février 2016

Feuillet de 8 timbres à l'effigie de cet animal menacé.



Israël - Saisons en Israël
09 février 2016

Timbre représentant l'hiver.



Jersey - Les 5 ans de mariage du Duc et de la Duchesse de Cambridge
29 avril 2016

Cinq beaux timbres représentant des moments clés des cinq ans de mariage de Kate et William d'Angleterre.



Jersey - Les 90 ans de sa Majesté la Reine Elizabeth II
21 avril 2016

10 beaux timbres représentant différentes images de la vie de la Reine Elizabeth II de son enfance à maintenant.



Kyrgyzstan KEP - FDC Set
31 décembre 2015

Lot d'enveloppes décorées timbrées et oblitérées suivant le principe des cartes maxi-mums.



Lettonie - 25ème anniversaire des Barricades de Janvier
13 janvier 2016

Timbre commémoratif des 25 ans de cet événement.



Lettonie - Fleurs (réimpression 2016)
29 janvier 2016

Trois timbres mettant à l'honneur des fleurs de printemps.



Liechtenstein - Peintres du Liechtenstein - Alois Ritter

07 mars 2016

Deux timbres représentant des tableaux du peintre Alois Ritter.



Liechtenstein - SEPAC 2016 - Quatre saisons
07 mars 2016

Timbre représentant quatre mosaïques colorées illustrant les couleurs des quatre saisons de l'année.



Luxembourg - Série spéciale

03 mars 2016

Deux timbres à l'effigie de la Grande-Duchesse Maria Teresa.



Malte - 450ème anniversaire de la fondation de la Valette.

28 mars 2016

Très beau feuillet réalisé à l'occasion des 450 ans de La Valette, capitale de Malte.



Pays-Bas - 500 ans de Jheronimus Bosch

04 janvier 2016

Feuillet de 10 timbres représentant l'un des plus célèbres tableaux du peintre réalisé à l'occasion de son 500ème anniversaire.



Pays-Bas - Oiseaux

25 avril 2016

Feuillet de 10 timbres représentant des oiseaux des Pays-Bas.



Norvège - la cuisine norvégique

15 avril 2016



Norvège - Villes anniversaires

15 avril 2016

Quatre timbres mettant à l'honneur des villes de Norvège.



Portugal - Jésuites

18 mars 2016

Quatre timbres à l'effigie de célèbres Jésuites portugais.



Portugal - Fête de Noël et de Nouvel-An à Madère
07 avril 2016

Quatre timbres mettant à l'honneur les Fêtes de fin d'année à Madère.



Roumanie - Curiosités incroyables de Roumanie
24 février 2016

Quatre timbres représentant des curiosités roumaines.



Roumanie - Roumains célèbres
18 mars 2016

Six timbres représentant des personnalités de Roumanie.



Roumanie - Joyeuses Pâques 2016
23 mars 2016

Deux timbres ronds réalisés à l'occasion de la fête de Pâques.



Suède - Pride
04 mai 2016

Feuillet aux couleurs de la Gay Pride.



Suède - Gamla Stan
04 mai 2016

Cinq timbres mettant à l'honneur de Gamla Stan, vieux quartier de la ville de Stockholm.



Suède - La vie à la plage
04 mai 2016

Feuillet de 10 timbres mettant en avant la plage.



Suisse - 50 ans du numéro d'urgence du centre antipoison en Suisse
25 février 2016

Timbre dessiné mettant en avant une scène d'urgence antipoison.



Nations Unies - Angry Birds - Nations Unies, ambassadeur honoraire pour l'écologie
22 avril 2016

Feuillet de dix timbres représentant les Angry Birds pour mettre à l'honneur l'écologie.



Nations Unies - Femmes des Nations Unies - Elle et lui
08 mars 2016

Six timbres représentant des demis visages d'hommes et de femmes.



Visit our store at www.delcampe.net

WOPA is the only site worldwide where collectors can purchase stamps and collectibles at 'Face Value' from a choice of countries in one website, with one payment in your currency of your choice

Official 'Face Value' agents for:

Åland, Alderney, Austria, Azores, Croatia, Denmark, Estonia, Faroe Islands, Finland, Gibraltar, Greenland, Guernsey, Iceland, Isle of Man, Israel, Jersey, Kyrgyzstan-KEP, Kyrgyzstan-KP, Latvia, Liechtenstein, Luxembourg, Madeira, Malta, Norway, Portugal, Romania, Slovenia, Sweden, Switzerland and the United Nations
(New countries joining WOPA, check website)



20.000 €



85.000 €



180.000 €



63.750 €



121.000 €

prestige

by delcampe

Parce que certains objets de collection font la différence...

- Tous les catalogues des maisons de ventes reconnues sur un site unique
- Ventes exclusives sur offres
- La qualité de service et le suivi de l'équipe Delcampe



Plus de 125 maisons de ventes...



LA PHILATELIE
POSTALE

ROUMET
R.H.P.
histoire postale

prestige.delcampe.net prestige-support@delcampe.com