

MAGAZINE **delcampe** Philatélie

Le mensuel qui a du cachet

N°4 septembre 2016

EXPERT

Les timbres regommés

EXPERT

Les barres phosphorescentes

FRANCE

L'affaire du Courrier de Lyon

MONDE

La philatélie polaire

LE SAVIEZ-VOUS ?

Abracada...timbres !

DOSSIER

FRANC-MAÇONNERIE

& philatélie

Nous sommes
complètement
timbrés.

delcampe



édito



C'est la rentrée ! Il est temps de classer les jolis timbres exotiques des cartes postales que vous aurez reçues des quatre coins du monde. Finis coquillages et crustacés de la plage ensoleillée, mais ce n'est que partie remise.

Suite à l'enquête de satisfaction du magazine de juin, votre Delcampe Magazine va évoluer. Vous pouvez dès à présent le télécharger en pdf pour une lecture plus facile et ce n'est qu'un début ! D'autres améliorations sont prévues pour le magazine prochain. Je tiens à remercier tous les lecteurs qui ont pris le temps de donner leurs avis. J'espère que nos efforts rejoindront vos attentes.

Nous avons aussi le plaisir de vous annoncer l'ajout d'une nouvelle rubrique : la philatélie polaire. Aidés par l'association CEPP, nous publierons tous les deux mois au minimum un article sur ce thème. J'espère que ces lectures passionneront les aventuriers que vous êtes.

Mais il n'y a pas que cela ! L'été nous a permis

de bien cogiter pour vous offrir un contenu original. Le dossier de ce mois est consacré à la franc-maçonnerie. Certains grands hommes de la franc-maçonnerie ont eu de l'influence sur la philatélie, certains symboles maçonniques y sont présents. Envie d'en savoir plus ? Rendez-vous en page 10. Nous reviendrons aussi sur l'affaire du Courier de Lyon dans le cadre de l'exposition qui lui est consacrée au musée de la Communication de Riquewihl. Découvrez aussi ce fait divers postal qui a fait couler beaucoup d'encre.

Nous sommes aussi entrés dans une imprimerie du timbre, celle de Malines où sont imprimés, entre autres, les timbres belges et luxembourgeois. Cet article nous permet de clôturer notre série sur la création d'un timbre.

L'article Bédéphile est consacré au scénariste le plus prolifique de la bande dessinée franco-belge, j'ai nommé le grand Raoul Cauvin. Plus de 370 albums à son actif avec des séries très connues telles que "Les Tuniques Bleues", "Cédric", "Les Femmes en Blanc" et tant d'autres... Mais aussi, nous vous parlerons du partenariat entre la Poste française et les éditions Delcourt pour une émission « Légendaires ».

Un petit tour dans le monde de la magie ? Abracadabra ! Rendez-vous en page 53 !

Bonne rentrée et bonne lecture ! •

Héloïse Dautricourt

CERES Philatélie

Depuis 1947 !

France
Colonies Françaises
Europe et Outre-Mer

1976-2016
40 ans de
vente sur offres



Retrouvez-nous
sur
www.ceres.fr



ACHAT
ESTIMATION
EXPERTISE
CONSEIL

*Déplacement
toutes destinations*

23, rue du Louvre 75001 PARIS
Tél + 33 1 42 33 31 91 • Fax + 33 1 42 33 61 67
infos@ceres-philatelie.com



10



34



52



38

sommaire

ACTUALITÉS

- 6 Du côté des associations
- 44 Les Delcampeurs en parlent !

AGENDA

- 8 Rendez-vous philatéliques

EXPERTISE

- 20 Parole d'expert : Les timbres regommés
- 22 Parole d'expert : les barres phosphorescentes

FRANCE

- 10 Franc-maçonnerie et philatélie
- 34 L'affaire du Courrier de Lyon
- 66 Nouveautés timbres de France

BELGIQUE

- 16 Visite de l'imprimerie du timbre à Malines

BD PHIL...ATÉLIE !

- 56 Les Légendaires
- 58 Rencontre avec Raoul Cauvin
- 64 BD Delcampe

MONDE

- 38 La philatélie polaire
- 67 Nouveautés timbres du monde

L'ART EN TIMBRE

- 46 Jean-Sébastien Bach

LE SAVIEZ-VOUS ?

- 52 Abracada... timbres

ERINNOPHILIE

- 49 Le premier trombinoscope érinno-photographique

VOS RENDEZ-VOUS

- 3 Editorial
- 28 Portrait de collectionneur
- 30 Price watch
- 32 Le site du mois
- 37 L'objet du mois
- 65 Jeux

Delcampe Magazine Philatélie
 Rue de la Filature, 25 - 1480 Tubize (Belgique)
 Pour toute question concernant le magazine :
magazine@delcampe.com
 Pour nos annonceurs futurs et présents :
advertising@delcampe.com



Associations

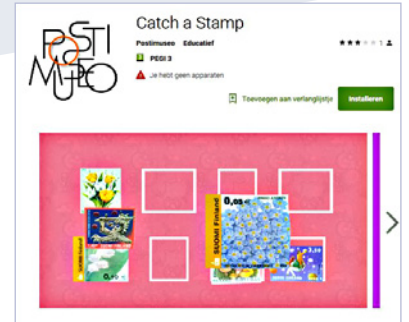
Timbre en retard ?



Depuis 16 ans, la Poste australienne a pris l'habitude d'imprimer des timbres à l'effigie de ses compatriotes médaillés d'or aux Jeux Olympiques.

Le concept est d'émettre des timbres dans un délai très court après l'exploit sportif... Et pourtant, un timbre a été émis le 17 juin de cette année pour un médaillé d'or de 2012. Pourquoi tellement en retard ? En fait, l'explication est

assez simple. Jared Tallent n'est devenu médaillé d'or qu'après la disqualification du Russe Sergey Kiryapkin, ce 16 juin 2016.



La Poste finlandaise innove en matière d'application philatélique pour les jeunes

Le 14 mai de cette année, la Poste a lancé une nouvelle application pour les jeunes en philatélie. Cette application est compatible avec les smartphones et autres technologies modernes. Cette application, appelée « Catch a Stamp » (Attrape un timbre) est totalement muette donc accessible à tous, mais axée sur les timbres finlandais.

Un nouveau bloc sur les expressions animalières

Nous avons écrit un article sur ce sujet dans le Delcampe Magazine n°1. Emmanuelle Houdard a créé des timbres mettant à l'honneur les expressions animalières. Dans le cadre de son interview, elle avait exprimé qu'elle serait ravie d'en refaire un. Nous constatons avec plaisir que c'est chose faite ! Découvrez ces nouvelles expressions originales.





Un Inverted Jenny retrouvé

L'un des plus célèbres timbres américains a refait surface après 61 ans ! Il a réapparu entre les mains d'un jeune homme d'une vingtaine d'années qui en aurait hérité de son grand-père. L'homme est originaire d'Irlande et a tenté de le vendre dans la maison de vente Spink USA.

Il aurait fourni une lettre d'un prêteur sur gage à qui le timbre aurait été laissé et qui l'aurait revendu, le propriétaire n'étant pas revenu.

Expertisé, le timbre s'est révélé être le N°76 de la planche de 100 timbres Inverted Jenny, un timbre qui avait été volé plus de 60 ans plus tôt.

L'histoire de l'Inverted Jenny

En 1918, le timbre a été émis pour inaugurer la liaison aérienne entre Washington D.C. et New York. Ce timbre d'une valeur de 24 cents représente un avion imprimé en bleu sur cadre rouge. L'utilisation de ces deux couleurs obligeait un double passage sous la presse, ce qui explique l'erreur d'impression des Inverted Jenny.

Une feuille de 100 timbres à impression inversée a échappé à la vigilance des imprimeurs. Elle a été vendue à William Robey, un collectionneur de timbres. Ce dernier s'est rendu compte de l'erreur d'impression. Il a donc découpé la feuille et vendu certains timbres à divers collectionneurs.

Ethel McCoy en a acheté 4 en 1936. Quelques années plus tard, en 1955, elle a prêté son bloc de quatre timbres à l'American Philatelic Society pour les exposer à un congrès à Norfolk. Ils furent volés durant le congrès et les voleurs n'ont pas été retrouvés à ce jour !

Deux des quatre timbres ont été retrouvés. Le premier en 1958 à Chicago (rendu à l'American Philately Research Society dans les années '70), le second en 1982. On viendrait donc de retrouver le troisième.

Le quatrième est par contre toujours manquant. Cette découverte permettra peut-être de le retrouver...

Si vous possédez des informations sur ce timbre (le N°66 de la planche), vous pouvez les adresser

à jenny@stamps.org

En 2007, un Inverted Jenny a été vendu aux enchères pour près d'un million de dollars.

Pour en savoir plus sur l'Inverted Jenny, un site lui est consacré <https://invertedjenny.com/>

Remerciements à Siegel Auction Galleries pour la documentation qui a servi à la réalisation de cet article.



De haut en bas

USA 1918, Inverted Jenny n°76.

USA 2013, feuillet commémoratif des timbres Inverted Jenny.

USA 1918, Timbre Jenny classique.



Rendez-vous philatéliques



Cette rubrique reprend vos rendez-vous philatéliques du mois à venir. N'hésitez pas à nous communiquer les événements que vous organisez ou auxquels vous participez via la rubrique **agenda** de notre site.

Tous les événements philatéliques ou multi-collections indiqués sur le site **www.delcampe.net** seront repris dans cette rubrique.

Du 02 au 30 septembre

France, 75008 Paris, 8 Avenue Gabriel, la Mairie de Paris organise tous les jeudis, samedis, et dimanches de 9h00 à 17h00 son Marché aux Timbres et aux Cartes Postales.

04 septembre

France, 12400 Saint-Afrique, Salle des Fêtes, Bd Aristide Briand, l'Association Art-Veyron organise son 4^{ème} Salon des Collectionneurs de 9h00 à 18h00.

04 septembre

France, 30470 Aimargues, Bd Fanfonne Guillaume, Salle Lucien Dumas, le département culturel de la Mairie organise sa 2^{ème} Bourse Toutes Collections de 9h00 à 17h00.

04 septembre

Belgique, 2170 Merksem, Sint Bartholomeusstraat, 9A, KVBP Anvers organise sa Bourse aux timbres de 9h00 à 11h00.

11 septembre

France, 31770 Colomiers, Salle Stagé, complexe sportif Capitany, Le Club Philatélique Léo Lagrange de Colomiers organise sa 15^{ème} Bourse Toutes Collections de 9h00 à 17h00.

17 & 18 septembre

France, 24000 Périgueux, rue Turenne, l'Amicale Philatélique de la Dordogne organise plusieurs présentations philatéliques sur le thème du patrimoine Périgourdin à l'occasion de ses 65 ans de 9h00 à 18h00.

18 septembre

France, 87240 Ambazac, ACPA Mairie d'Ambazac, l'A.C.P. Ambazac organise son 31^{ème} Salon Multi-Collections de 9h00 à 18h00.

18 septembre

Belgique, 8530 Stasegem, 1 Spelstraat, l'Association Curiosa organise sa Bourse mensuelle Curiosa de 8h00 à 11h15.

18 septembre

France, 83260 La Crau, Espace culturel Jean-Paul Maurric, le Cercle Culturel Social Craurois organise son 5^{ème} Salon Multi-Collections de 9h00 à 18h00.

24 septembre

France, 85500 Les Herbiers, Parc des Expositions, l'Association des Collectionneurs Herbretais organ-

ise sa 27^{ème} Bourse des Collectionneurs de 9h00 à 18h00.

25 septembre

Luxembourg, L1750 Luxembourg-Limpertsberg, 60 avenue Victor Hugo, Le Cercle Philatélique et Numismatique Hollerich organise sa Bourse aux Collectionneurs de 8h00 à 17h00.

25 septembre

France, 69680 Chassieu, Salle des Fêtes, rue Zenezini, l'Association Pluri-collections Genas Chassieu organise sa 23^{ème} Bourse-Expo multi-collections de 9h00 à 17h00.

25 septembre

France, 91600 Savigny-Sur-Orge, 33 avenue de l'Armée Leclerc, Asso's Art et Loisirs à Savigny organise son 13^{ème} Salon Multi-Collections de 8h30 à 17h00.

Notre agenda :



PHIL'ACTIVE - M.R SARL
RC 393691100 ANTIBES
04-93-14-16-84 OU 06-03-49-91-70

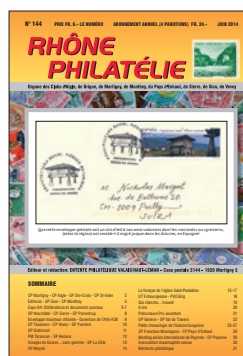
Abonnements aux nouveautés du monde entier avec une remise de 10 % sur facture

"Ciel & Mer" - 139, Avenue Maurice Donat - 06700 SAINT-LAURENT-DU-VAR

<http://www.delcampe.net/boutiques/longissor40>

Abonnez-vous à **RHÔNE PHILATÉLIE** !

La revue philatélique la plus importante de Suisse romande !



Tous les trois mois, vous pourrez lire:

Des articles philatéliques intéressants sur les timbres suisses et étrangers, des articles de philatélie thématique, des infos sur l'actualité philatélique (nouveaux catalogues et ouvrages, ventes aux enchères, etc.), un mémento complet avec toutes les activités des 27 clubs affiliés de Suisse romande (expos, bourses, conférences, etc.), des petites annonces, etc.

Demandez un exemplaire gratuit à : Rhône Philatélie, case postale 2144, 1920 Martigny 2.

Adresse courriel: entente@nabio.ch

Offre spéciale pour 2016: CHF 24.- seulement pour 6 numéros (pour le prix de 4, donc deux numéros offerts!)

N'hésitez pas: abonnez-vous dès maintenant pour 2016!

Abonnement direct par versement sur le CCP 19-11515-6, Entente philatélique Valais/Haut-Léman (IBAN CH94 0900 0000 1901 1515 6).

Toul 21, 22 & 23 OCT. 2016 **SALLE DE L'ARSENAL**

TIMBRES PASSION

REFLETS DU PROGRÈS

AVEC LES JEUX DU TIMBRE
ANIMATIONS, PRÉSENCE DE NEGOCIANTS SPÉCIALISÉS

ENTRÉE GRATUITE

CHAMPIONNAT DE FRANCE DE PHILATÉLIE JEUNESSE
—
THÉMAFRANCE X
—
2^o CHAMPIONNAT DE PHILATÉLIE POLAIRE
UN RENDEZ-VOUS POUR LES COLLECTIONNEURS MAIS PAS SEULEMENT...

DOSSIER DE PRESSE



Franc-maçonnerie et philatélie

C'est un bien vaste sujet que nous abordons là, car il y a des centaines de timbres qui parlent de la franc-maçonnerie. Jean-Claude Allard et Irène Mainguy du Musée de la Franc-Maçonnerie ont réalisé une petite brochure très bien faite sur la philatélie maçonnique qui fut la source première de cet article. Remerciements au Grand Orient de France pour son accueil et à Irène Mainguy pour sa participation très active dans la réalisation de cet article.

Etant donné l'ambition du sujet, j'ai décidé de le limiter aux maçons qui ont influencé la Poste et au symbolisme maçonnique en philatélie francophone européenne. Si l'article vous intéresse, n'hésitez pas à m'en faire part par email magazine@delcampe.com. Il reste de nombreux sujets à traiter par la suite !

Mais avant tout, revenons aux origines de la maçonnerie.

Il y a la légende : celle de la construction du Temple de Salomon à Jérusalem

qui aurait donné naissance au grade de Maître avec la légende d'Hiram.

Une autre vision serait de placer l'origine des maçons dans le cadre médiéval des Bâisseurs de Cathédrales. Objectivement, voici des informations avérées :

Il existe un livre, le « Manuscrit Regius » dont on évalue la composition à la fin du 14^{ème} siècle. Cet ouvrage décrit les usages des maçons britanniques et dépeint la franc-maçon-

nerie comme provenant des géomètres Euclide et Pythagore.

A ce jour, la plus ancienne loge connue date de 1599 à Edimbourg, en Ecosse. Elle est appelée « Mary's Chapel ».

L'origine de la franc-maçonnerie moderne, bien qu'ayant ses zones de mystère, proviendrait donc d'Ecosse puis de Grande-Bretagne. C'est du moins là que sont apparues les premières loges.

Quand les symboles maçonniques sont repris en philatélie francophone

Il fallait bien s'en douter : la philatélie allait tôt ou tard s'intéresser à la franc-maçonnerie.

En France tout d'abord, le premier timbre purement maçonnique date de 1973. Il est émis à l'occasion de la commémoration du bicentenaire de la plus ancienne obédience française, le Grand Orient de France.



Vingt ans plus tard, un timbre du Droit Humain laisse apparaître l'équerre et le compas. Ces symboles évoquent le Ciel et la Terre. Ils sont aussi représentatifs du compagnonnage. Il n'est donc pas du tout surprenant de les retrouver sur un timbre maçonnique.



L'année suivante, en 1994, un nouveau timbre célèbre le centenaire de la Grande Loge de France. Encore un

an après, c'est la Grande Loge Féminine qui fête ses 50 ans. A cette occasion, un très joli timbre portant une rose dans un triangle est émis.



En 2003, enfin, la Poste rend hommage à la franc-maçonnerie en émettant un timbre représentant le compas et l'équerre.



En Belgique, on compte également plusieurs timbres sur le sujet. Le premier date de 1983. Il s'agit d'un timbre commémoratif émis à l'occasion des 150 ans de la création du Grand Orient de Belgique. Cette installation avait eu lieu pendant le règne du premier roi des belges, Léopold 1^{er}, lui-

même maçon.



Dix ans plus tard, en 1993, un nouveau timbre au symbole maçonnique est émis. Il représente un « Lac d'Amour », symbole d'union, d'amour et de fraternité.



En Suisse, la première loge connue est datée de 1799. Quelques années plus tard, en 1844, 14 loges se réunissent pour fonder l'Obédience Alpina. Dans ce cadre, ce n'est pas un timbre mais une oblitération maçonnique qui existe. Le cachet indique la date du 07/04 en référence à Voltaire dont l'initiation eut lieu le 7 avril 1778. Il faut savoir qu'une des plus grandes loges suisses, à l'Orient de Berne, porte le nom de Loge Maçonnique « Voltaire aux Neuf Sœurs ».

Au Luxembourg, enfin, la première loge « Les Enfants de la Concorde Unifiée » date de 1803. En 1978, un timbre commémoratif portant le symbole du cube est émis à l'occasion des 175 ans de cette obédience, en-



tre-temps rebaptisée Grande Loge du Luxembourg.



Chez les maçons, le cube symbolise la stabilité, la pérennité et la perfection. Il est, en effet, « pierre taillée », issue de la « pierre brute » qui a été façonnée par le travail de l'apprenti.

Vingt ans plus tard, un autre timbre rend hommage à la Loge « Saint-Jean de l'Espérance », à l'occasion de ses 150 ans.



On y trouve un triangle sur poteaux arborant le compas et l'équerre. Cela nous permet donc d'évoquer plusieurs symboles maçonniques :

- Le compas et l'équerre
- Le triangle, emblème principal de la franc-maçonnerie. Il matérialise le chiffre 3 qui établit la totalité, l'équilibre et l'harmonie. Les trois côtés du triangle expriment : la naissance - la vie - la mort.

Office des Timbres de Monaco

Collectionnez les timbres de Monaco

2006



2016



Personnalisez votre encart avec texte et/ou logo



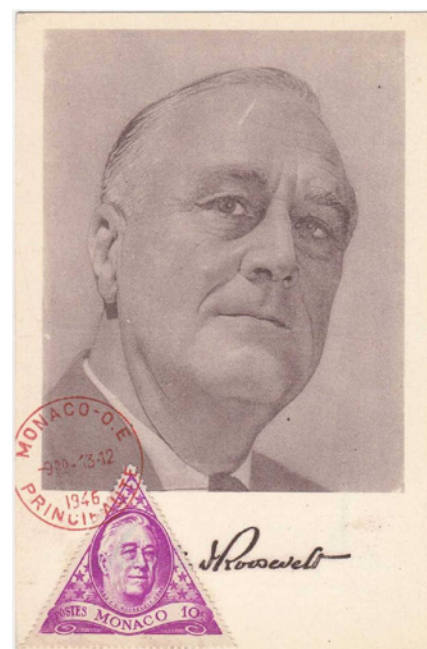
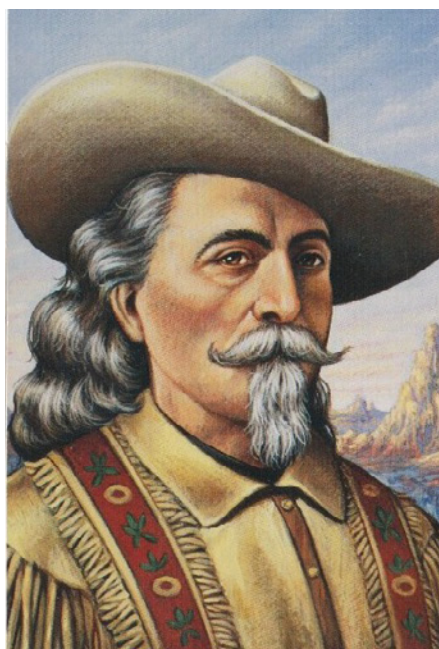
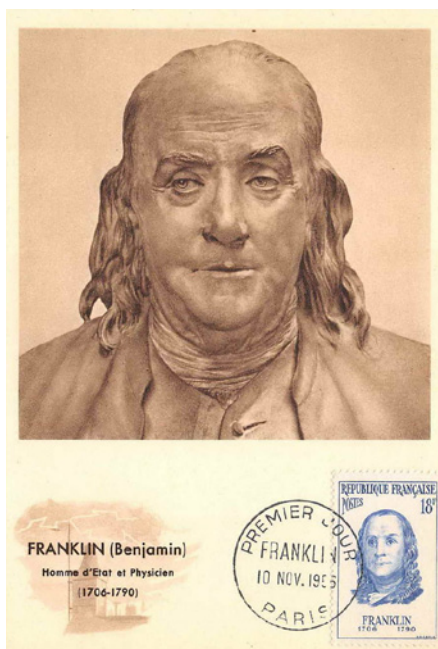
Pochettes de timbres personnalisables et encarts thématiques

Vente en ligne : www.oetp-monaco.com - Renseignements : oetp@gouv.mc



Office des Timbres
PRINCIPAUTÉ DE MONACO

www.oetp-monaco.com



Des maçons très célèbres qui ont influencé la Poste.

Ils sont bien plus que trois, bien évidemment, toutefois en lisant la brochure éditée par le Grand Orient de France, j'ai appris que Benjamin Franklin, Buffalo Bill et le président Franklin Roosevelt étaient maçons.

Benjamin Franklin, rédacteur de la Déclaration d'Indépendance des Etats Unis d'Amérique et scientifique à l'origine de la célèbre expérience du cerf-volant fut également maître des Postes en 1737. Il occupa également le poste de "Deputy Postmaster General of North America" en 1753. Dans le cadre de cette seconde fonction, il réforma le système en place instaurant des liaisons postales hebdomadaires qui permirent de diviser par deux les délais de livraison. Il faisait partie de la loge maçonnique de Philadelphie, la « Saint John's Lodge ».

William Cody, plus connu sous le nom de Buffalo Bill est né en 1846 en Iowa. Son surnom lui vient du fait qu'il livrait du bison (buffalo en anglais) aux employés des chemins de fer et qu'il aurait battu un certain Bill Comstock en tuant plus de bisons que lui à l'occasion d'un concours. Dans sa jeunesse, Buffalo Bill transporta le courrier de l'est des USA à la Californie sous la bannière du Pony Express.

William Cody, peu de gens le savent, appartenait à la Loge de "Plate Valley" dans le Nebraska.

Le président Franklin Roosevelt, trente-deuxième président des Etats-Unis fut celui qui sauva l'Europe du nazisme pendant la seconde guerre mondiale. Le président se passionnait pour la philatélie, notamment monégasque.

A ce sujet, un timbre amusant existe. Si vous le regardez bien, vous pourrez constater que la main de Roosevelt est dotée de 6 doigts !

En 1938, alors qu'il était président, apparurent les Prexies, la série présidentielle. Il est plus que probable qu'il était très enthousiaste par rapport à ce projet.

Franklin Roosevelt était membre de la « Holland Lodge n°8 » de New York.



De gauche à droite

France, 1956, carte maximum et timbre à l'effigie de Benjamin Franklin, oblitération du 10/11/1956.

Carte postale représentant Buffalo Bill

Monaco 1946, carte maximum et timbre à l'effigie du président Franklin Roosevelt, oblitération du 13/12/1946.

Monaco 1947, timbre présentant Roosevelt philatéliste.



La maçonnerie la plus connue : la Statue de la Liberté.



Son père, Auguste Bartholdi, faisait partie de la loge « Alsace-Lorraine » à Paris. Cette loge comprenait de nombreux intellectuels et hommes politiques lorrains et alsaciens qui avaient fui leur région natale suite à l'annexion de celle-ci par l'Allemagne en 1870.

« La Liberté éclairant le monde », nom complet de la Statue de la Liberté, est l'un des monuments les plus connus de notre planète. Elle est un des plus grands symboles de New-York et des Etats-Unis en général. Elle a acquis son statut de monument national en 1924 et est confiée depuis 1933 au National Park Service. La statue fut construite en France suivant le projet du sculpteur Auguste Bartholdi. Le projet lui fut confié en 1871, après la réalisation d'une ébauche un an plus tôt.

Le 28 octobre 1886, la statue fut inaugurée en présence du président Cleveland.

Le choix du dessin de Bartholdi pour la Statue de la Liberté est loin d'être anodin. Cette statue de 46.5 mètres de haut (92.9 mètres socle inclus) détient de nombreux éléments symboliques.

La statue repose sur un socle pyramidal à trois niveaux, ce qui pourrait correspondre aux trois degrés maçonniques : apprenti, compagnon, maître.

La tablette qu'elle tient dans sa main gauche porte pour inscription la date d'indépendance des Etats-Unis. Son diadème porte sept branches faisant honneur aux sept continents (tels qu'on les comptait à l'époque avec l'Antarctique et les deux Amériques) et aux sept océans.

Ses pieds écrasent une chaîne brisée, montrant la force de la liberté par rapport à l'esclavagisme.

La lumière, dont elle éclaire le monde, peut faire penser aux esprits éclairés des Lumières, même si d'autres théories parlent de « Flamme de l'Illumination Maçonnique ». Toutefois, n'oublions pas que la fonction première de cette torche était tout simplement d'être un phare !



De haut en bas

CPA de 1884 présentant la construction de la Statue de la Liberté.

France 1936, timbres émis à l'occasion des 50 ans de l'inauguration de la Statue de la Liberté aux USA.

Quelques boutiques Delcampe



Cartomania37

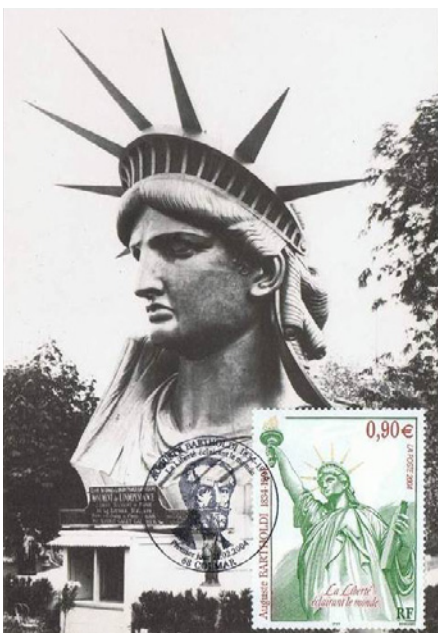
Laurent Papin

1 rue Lamartine apt 36,
37300 Joué Lès Tours

papin.laurent.cmv@gmail.com

06.36.36.83.72

« Parmi 400 000 cartes postales
venez chercher la vôtre. »



Cartagil

www.cartagilles.monsite-orange.fr

cartagil@orange.fr

Tél : 03.88.77.39.06

« Cartagil, boutique de toutes les
surprises. Nouveautés et écoute
permanentes. »

Tipi_des_cartes

contact@collection-cartespostales.com

Tel : 06.33.51.02.06

« Boutique CP & Photos Anciennes,
le professionnalisme au service des
Collectionneurs ! »



Longissor_40-Phil'Active

Michel Rossignol

Ciel et Mer,
139, avenue Maurice Donat
06700 Saint-Laurent-Du-Var

Tel : 06.03.49.91.70

« Des milliers d'offres à prix très at-
tractifs »

De haut en bas

France 2016, carnet émis à l'occasion du New York World Stamp Show

France 2004, carte maximum oblitérée à l'effigie de Bartholdidu 25/02/2004

USA 1922, Bloc de quatre timbres de 15 cents

USA 2006, Feuille de huit timbres « Lady Liberty and the U.S. Flag »

Cères Philatélie

23, rue du Louvre
75001 Paris

infos@ceres-philatelie.com

Tel : 01.42.33.31.91

« 40 ans de ventes sur offres »



Visite de l'imprimerie du timbre à Malines

Le premier Delcampe Magazine Philatélie a permis d'expliquer comment se faisait le choix des timbres dans le cadre des émissions. Dans ce cadre, nous avons rencontré le directeur Marketing de la section philatélie de bpost.

Dans le cadre du second magazine, nous avons découvert le travail d'illustrateur lors d'une rencontre avec Jacques Doppée qui a eu la gentillesse de nous recevoir dans son atelier.

En toute logique, nous avons continué ce tour en rencontrant un graveur. Guillaume Broux, seul graveur de timbres de Belgique, avait alors répondu à nos questions. Enfin, afin de clôturer cette série sur la réalisation d'une émission belge, Delcampe Magazine Philatélie se penche aujourd'hui sur l'impression des timbres. C'est ainsi que nous avons pris contact avec bpost afin de vous faire découvrir l'unique imprimerie de timbres en Belgique,

l'imprimerie de Malines.

Ce n'est pas sans mal qu'on peut entrer à l'imprimerie du timbre de Malines. En effet, la vigilance est de mise. C'est qu'ici, on imprime presque des billets. Les timbres ayant une valeur faciale, n'entre pas qui veut. Nous sommes donc très flattés d'être les premiers journalistes à avoir pu visiter l'imprimerie depuis 4 ans.

L'imprimerie de Malines a son histoire. Elle fut créée en 1868.

Pourquoi Malines ? Cette petite ville,

Sur cette page
Entrée du bâtiment de l'imprimerie de Malines



à 30 km au nord de Bruxelles en direction d'Anvers, fut au 15^{ème} et 16^{ème} siècle la capitale des Pays-Bas autrichiens. A cette époque, Malines est un point central au niveau du transit de courrier vers Innsbruck en Autriche. Malines dispose aussi très tôt, d'une ligne de chemin de fer. La première liaison ferroviaire du continent relie d'ailleurs Bruxelles à Malines, permettant d'acheminer minerais et courriers à travers l'Europe. Ce sera aussi une des raisons déterminantes qui a poussé la Poste belge à venir s'installer à Malines.

Le premier timbre belge à l'effigie de Léopold 1^{er} fut émis en 1849. A cette époque-là, on est encore loin de l'imprimerie « de masse ». Pendant une période de 20 ans (de 1849 à 1868), les timbres étaient réalisés et imprimés par Monsieur Jacques Wiener dont l'imprimerie était installée au nord de Bruxelles.

L'imprimerie de Malines est située sur un terrain d'un peu moins de 3 ares et la superficie du bâtiment est de 9185 m². On y trouve les services timbres et philatélie, ce qui représente un personnel d'une centaine de personnes et d'autres services généraux

de la Poste. Le personnel travaillant dans cette division de la poste est détenteur d'une formation en graphisme et idéalement en techniques d'impression. Il leur est demandé d'observer un règlement de travail strict. Ils n'ont par exemple pas le droit d'utiliser leur GSM partout dans le bâtiment.

Chaque année 300 millions de timbres sortent des machines. Ces timbres sont bien entendu triés et vérifiés avant l'envoi. Le contrôle est total sur la production et même sur la destruction des émissions non réglementaires.

L'imprimerie de Malines imprime les timbres de Belgique mais également du Luxembourg, du Portugal, de Gibraltar ou de Slovaquie.

Comme vous le savez déjà, en Belgique, comme dans de nombreux autres pays, le choix des émissions de timbres est défini par la commission philatélique. Celle-ci fait le choix des thématiques et des projets soumis par les illustrateurs. Une fois les tirages déterminés et les projets choisis, l'imprimerie de Malines entre en scène.

Tout d'abord, il faut réfléchir au



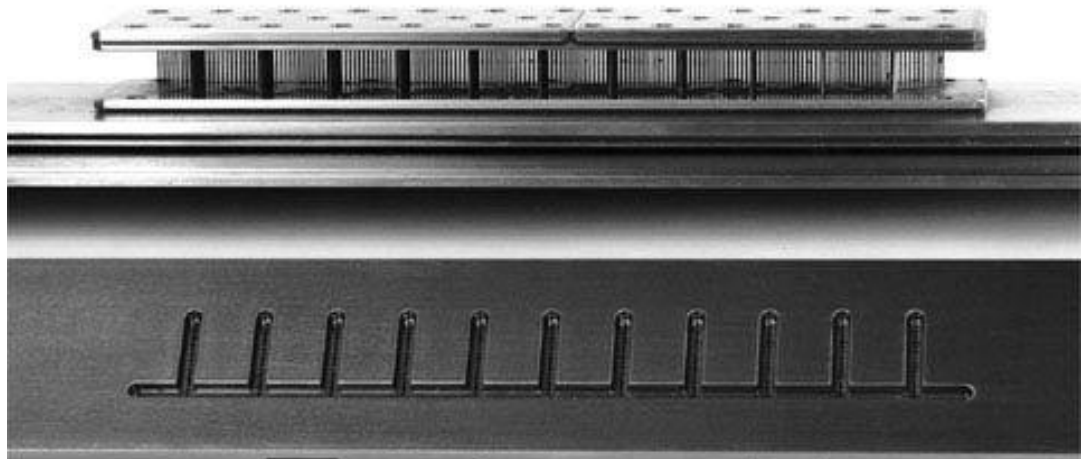
procédé d'impression pour le timbre. Les 4 procédés potentiellement utilisés sont la taille douce, l'héliogravure, l'impression offset et l'impression digitale. A l'heure actuelle, l'impression offset constitue le procédé qui est de loin le plus utilisé : il représente 95% des timbres imprimés.

Les 5 autres pourcents se partagent entre l'héliogravure (3%) et la taille douce (2%). L'impression digitale qui en est à ses balbutiements est fréquemment utilisée par le service Mystamps (impression personnelle de timbres) car elle permet d'imprimer des petits tirages dans un laps de temps très court. Par exemple, à l'occasion du mariage du futur Grand-Duc de Luxembourg, les timbres à l'effigie des jeunes mariés ont pu être livrés dans les 48 heures qui ont suivi le mariage.



De gauche à droite

Machine qui permet l'impression en offset
Rouleau de papier destiné à l'impression des timbres



Machine permettant la réalisation des dentelures.

Mais qu'y a-t-il derrière ces appellations ?

La taille douce : le projet artistique est gravé par un graveur professionnel (Guillaume Broux par exemple cfr article dans le Delcampe Magazine n°2). Sur base du travail de celui-ci, des cylindres sont réalisés. C'est un service que bpost a décidé d'externaliser en Allemagne (la gravure des cylindres, pas la taille douce). Ce procédé a été utilisé pour créer entre autres les timbres de la série Grand-Place. On les reconnaît au toucher : le procédé fait que l'encre noire apparaît légèrement en relief et fait toute la finesse du timbre. Les timbres créés suivant ce procédé sont imprimés en rouleaux. Le rouleau-encreur assure l'encrage complet du cylindre porte-forme. Le cylindre d'essuyage, tournant dans le sens opposé, frotte un papier d'essuyage contre le cylindre d'impression encré. Ainsi, s'installent les couleurs. Ce procédé est choisi pour des timbres sur lesquels le motif prime sur la couleur.

L'héliogravure : Le projet est reproduit par un procédé photochimique sur un cylindre de métal afin de former une planche com-

plète. La gravure se fait également sur les cylindres en utilisant un diamant qui est dirigé informatiquement.

Le premier timbre en **offset** fut émis en 2008. Depuis lors, cette technique est de plus en plus utilisée car son taux d'erreur est bien plus bas que les deux autres précitées et que le nombre de timbres imprimés par jour est nettement plus important tout en revenant moins cher. On comprend donc aisément pourquoi cette technique est la plus utilisée.

Les feuilles imprimées en offset comprennent un numéro qui fait la joie de certains collectionneurs. Le poids des feuilles imprimées permet de vérifier que le compteur est correct et d'éviter ainsi toute erreur de sur ou sous-production de timbres.

L'impression digitale n'en est qu'à ses balbutiements mais du fait qu'on a la possibilité d'imprimer de petites émissions en très peu de temps, elle connaît son succès avec le programme de timbres personnalisés comportant tous les motifs que l'on peut imaginer.

Les Collector Deals

En avant-première, nous avons le plaisir de vous annoncer que Delcampe va prochainement lancer un nouveau type de ventes : les Collector Deals.

C'est quoi ?

Il s'agit de ventes aux enchères (sans prix de réserve !) d'entre 30 et 100 objets réparties par pays. Les objets seront tous mis en vente au prix de départ de 1€ ou 1\$. Les valeurs estimées des objets vont de 50€ à plus de 1000€. Tous les timbres sont en très bon état. C'est donc une très belle opportunité pour compléter vos collections.

Ça commence quand ?

La première vente est prévue pour la seconde quinzaine de septembre. Bien entendu, les collectionneurs philatélistes que vous êtes recevront un email au moment de son lancement. Le thème de la première vente sera... « Philatélie de France et de ses colonies » ! Elle sera rapidement suivie par une vente « Philatélie des Etats Unis » et une vente « Philatélie d'Allemagne ».

Ça fonctionne comment ?

Les timbres sont mis en vente au prix de départ de 1€. La durée de la vente est de 14 jours.

Quelques timbres mis en vente...

On ne résiste pas à l'idée de vous montrer quelques timbres mis en vente à l'occasion de ce premier Collector Deals. Mais plutôt que d'en parler, on vous laisse découvrir et... vous laisser tenter !



De haut en bas et de gauche à droite
France 1870, Bloc de 4 forme originale Cérés
10c bistre signé Maury.
France, 1929, 2f+5f EXPOSITION du HAVRE,
signé Bühler
France, 1fr brun surchargé « PAR AVION
BATIMENT de LIGNE RICHELIEU sur
entier postal Pétain avec cachet du RICHELIEU/1942 + censure.
France, 1876, 25c bleu type Sage type II
signé Maury
France, Lettre affranchie 10c brun, 20c bleu
et 40c orange X2 de PARIS/1857 pour la
Finlande, affranchissement insuffisant et
taxations



Les timbres regommés

Il y a de cela 36 ans, Roland Levêque, éminent philatéliste belge écrivait dans le Balasse Magazine le texte suivant :

“Quand on parcourt la presse philatélique du début du 20^{ème} siècle, on constate que des problèmes que l'on croit nouveaux aujourd'hui tenaient déjà l'attention de nos arrière-grands-parents.

Ainsi en va-t-il par exemple de la gomme des timbres (microbifère et insectophile !) qui divisait déjà les collectionneurs en « gommistes » et en « non-gommistes ». C'est ainsi que le postillon du 16 février 1902 écrivait péremptoirement : « le plus sûr moyen de conserver les timbres neufs est de les débarrasser de leur gomme aussitôt achetés. La gomme a détruit plus de timbres que toutes les autres causes combinées. Il est impossible de prouver que la gomme est d'origine, et elle est inutile à tous les points de vue du moment que le timbre est détourné de sa première destination, qui était d'être collé sur une lettre. »

De nos jours, les procédés de fabri-

cation sont tellement élaborés que les gommes synthétiques et à base de dextrine semblent ne plus vouloir nuire à la conservation des vignettes postales. Lorsqu'on évoque maintenant cette question, c'est pour souligner que, selon les puristes, la gomme des timbres neufs de collection doit être virginale, de « fraîcheur postale », et n'avoir pas subi l'outrage de l'application d'une charnière. De sorte que, pour répondre à l'attente de leurs clients, les cataloguistes ont bien dû se résigner à coter plus cher les vignettes exemptes de toute trace de charnière que celles qui en sont pourvues. Au train où cette mode se développe, qui sait si nous ne verrons pas un jour des expositions où les timbres seront présentés sur leur verso, leur motif pictural étant dès lors réduit à un rôle tout à fait secondaire ?

Il ne faut pas perdre de vue qu'il y a un siècle, le regommage n'était qu'artisanal, tandis qu'il peut être réalisé aujourd'hui de manière pratiquement indécélable. C'est tellement vrai que bon nombre d'experts,

ne voulant pas courir le risque d'être ridiculisés, se refusent maintenant à porter un jugement sur la gomme des timbres soumis à leur examen.

Signalons à ce sujet que, si le regommage des timbres de collection est en général frauduleux, nous trouvons au Luxembourg un des rares cas où cette opération fut officiellement pratiquée. Le 7,5 centimes « Armoiries » émis en 1920 était particulièrement mal et faiblement gommé à sa sortie d'impression ; la gomme mate d'origine ne remplissait pas bien son office lorsqu'on apposait des timbres sur les correspondances. Aussi en 1924, les restants de ces timbres furent surchargés d'une nouvelle valeur de 5 centimes, l'administration des Postes fit regommer les feuilles. Personne n'y trouva évidemment rien à redire...”

Ce texte reste d'actualité des années après, même s'il faut le dire, les technologies ont évolué et permettent actuellement aux experts de statuer avec très peu de doute sur le regommage ou non d'un timbre.

Interrogé sur le sujet, Vincent Be-

ghin, de la maison Timbres Experts nous a donné quelques clés pour les identifier :

« De manière générale, il est souvent

nécessaire d'examiner les timbres au microscope et/ou à la lampe U.V. pour déterminer s'ils sont ou non regommés. Mais il arrive également

que le regommeur ait laissé derrière lui de tels indices que son travail saute aux yeux. En voici quelques exemples : »

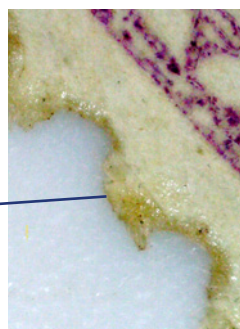
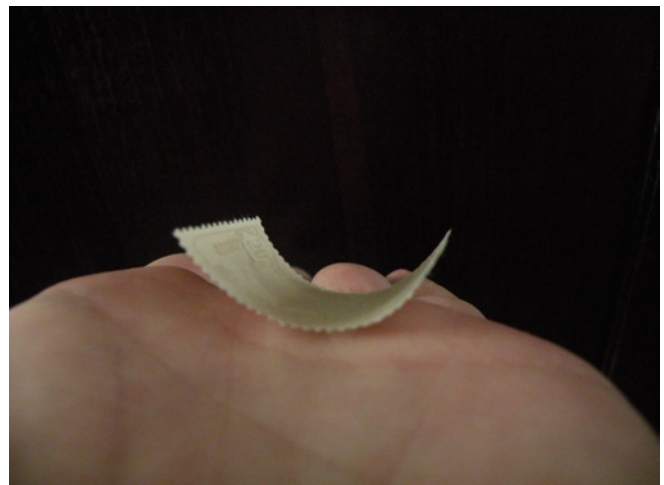


Présence d'un poil de pinceau dans la gomme

Rappelons qu'à de très rares exceptions près, la gomme originale des timbres n'est jamais appliquée au pinceau. Si poil de pinceau il y a, c'est qu'un regommeur a été à l'œuvre...

Le timbre se recourbe aux extrémités, lorsqu'il est posé au creux de la main

Cette réaction est presque toujours le signe qu'une nouvelle gomme a été appliquée au dos de celui-ci (et que celle-ci « contrarie » le papier).



Présence de gomme au recto du timbre (à l'extrémité des dents)

Ce problème se produit lorsqu'un regommeur travaille avec peu de soin : la gomme « déborde » de l'autre côté du timbre.



Variétés de barres phosphorescentes

Une collection qui a la cote !

(suite et fin)

Parmi les différentes erreurs pouvant affecter un timbre phosphorescent, les omissions de barres constituent les plus spectaculaires. Après vous avoir présenté dans le numéro de juin les problèmes d'impression responsables de ces variétés, nous vous proposons ce mois-ci de découvrir un palmarès des timbres « sans Pho » les plus rares, ainsi que quelques conseils pour vous aider à détecter les exemplaires faux ou truqués.

Palmarès (non exhaustif) des variétés phosphorescentes les plus recherchées

Tous les timbres sans barres phosphorescentes n'ont pas le même degré de rareté (il peut en effet arriver qu'une partie importante du tirage soit concernée). Le tableau ci-contre vous présente ceux qui, à ce jour, ne sont connus qu'à quelques dizaines ou centaines d'exemplaires. Autrement

dit, si vous avez la chance d'en découvrir un, bonne nouvelle : vous êtes en possession d'une variété majeure ! A noter : les timbres récents (à partir de 2010) n'ont pas été pris en compte dans ce classement, un recul de plusieurs années étant nécessaire pour juger de la rareté d'une variété.

Type d'émission	Timbre	Cote YT 2016 (neuf)	Cote Maury 2016 (neuf)
Sabine de Gandon	5 fr. bleu (YT n°2123)	Signalé, mais non coté.	2.500 €
	1 fr. 40 vert (YT n°2154)	Signalé, mais non coté.	700 €
	1 fr.60 rouge (YT n°2155)	Signalé, mais non coté.	1.100 €
Liberté de Gandon	15 c. rose (YT n°2180)	Signalé, mais non coté.	1.000 €
	1 fr. 40 vert (YT n°2186)	Signalé, mais non coté.	Non signalé.
	1 fr. 60 rouge (YT n°2187)	Signalé, mais non coté.	2.000 €
	1 fr. 80 rouge (YT n°2220)	450 €	400 €
	2 fr. rouge (YT n°2274)	Signalé, mais non coté.	1.150 €
	2,20 fr. rouge avec vignette Philexfrance'89 (YT n°2461)	Signalé, mais non coté.	1.350 €
	C = (2 fr.10) vert (YT n°2615)	Signalé, mais non coté.	2.300 €
Marianne de Briat	2 fr. vert-clair (YT n°2621)	Signalé, mais non coté.	Non signalé.
	2 fr. 10 vert (YT n°2622)	Signalé, mais non coté.	1.500 €
	10 fr. violet (YT n°2626)	Non signalé.	620 €
	2 fr. 30 rouge de roulette (YT n°2628)	Signalé, mais non coté.	Non signalé.
	2 fr. 20 vert de roulette (YT n°2718)	Signalé, mais non coté.	900 €
	2 fr. 50 rouge de roulette (YT n°2719)	Signalé, mais non coté.	1.250 €
	3 fr. 50 vert-jaune (YT n° 2821)	Signalé, mais non coté.	920 €
	2 fr. bleu (YT n°2906)	450 €	500 €
Marianne de Luquet	3 fr. 80 bleu (YT n°3006)	Signalé, mais non coté.	2.850 €
	50 c. violet type I (YT n°3088)	600 €	720 €
	1 fr. orange type I (YT n°3089)	Non signalé.	900 €
	4 fr. 40 bleu (YT n°3095)	Non signalé.	1.300 €
	5 fr. bleu-vert (YT n°3097)	Signalé, mais non coté.	1.300€
Commémoratifs	Jacques Cartier (YT n°2307)	300 €	460 €
	Louis Delgrès (YT n°3491)	500 €	550 €
	Georges Pérec (YT n°3518)	500 €	400 €
Poste aérienne	Airbus A300 (YT n°65)	450 €	500 €



Quelques raretés modernes sous lampe UV :



Ne les appelez plus jamais « timbres sans phosphore » !

Une erreur de terminologie fréquente consiste à appeler « sans phosphore » les timbres sans barres phosphorescentes. En réalité, il n'y a jamais eu de phosphore sur les timbres français ! Les barres sont en effet obtenues à partir de pigments phosphorescents à base de sulfure de zinc activé au cuivre, associé à des pigments pour colorer. Le terme « sans phosphore » a été popularisé à tort par les catalogues de timbres dans les années 70. Désormais, ceux-ci lui préfèrent les appellations « timbres sans barres phosphorescentes » ou « sans Pho ».

De gauche à droite

Paire du n°2180 (15 c. rose) sans Pho
N°2186 (1 fr. 40 vert) sans Pho oblitéré sur fragment

Bloc de 3 exemplaires du n°2461 (2,20 fr. avec vignette Philexfrance attenante)

Faux et timbres ordinaires vendus comme variétés : tour d'horizon des pièges à éviter

De nombreux pièges guettent les philatélistes qui se lancent dans une collection de timbres sans barres phosphorescentes. Le premier (et le plus dangereux) est celui des timbres rémanents, c'est-à-dire des timbres faiblement encrés, mais qui laissent apparaître les barres phosphorescentes, dans leur intégralité ou partiellement, lorsqu'on emploie la technique du noir absolu (cf.

ci-contre). Ces timbres sont souvent vendus comme variétés « sans Pho » à des philatélistes ne disposant pas de la méthode et du matériel adéquats pour s'apercevoir de la supercherie. Ils doivent malheureusement être considérés comme ordinaires, c'est-à-dire sans aucune plus-value par rapport à un timbre pleinement encré.



Exemple de variété « sans Pho » tenant à normal (sous lampe UV) : la lumière ultraviolette révèle un léger encrage phosphorescent du timbre de droite. Cela suffit à le déclasser du statut de variété à celui de timbre ordinaire.



Timbre avec points phosphorescents dans un bloc de timbres « sans Pho » (sous lampe UV)

Observez les deux légers points phosphorescents, présents sur le timbre au centre de la rangée supérieure du bloc. Même minuscules, ils suffisent à empêcher que ce timbre contrairement à ses voisins, puisse être véritablement considéré comme « sans Pho ».

De la même manière, ne peuvent être considérés comme sans barres phosphorescentes **les timbres sur lesquels peuvent être décelés des points phosphorescents, même très légers** : c'est la raison pour laquelle toute expertise de timbre « sans Pho » s'accompagne nécessairement d'un examen minutieux de celui-ci au microscope à fort grossissement.

Enfin, la popularité de la collection des « sans Pho » a attiré la convoitise de certains faussaires qui ont imaginé **différentes techniques pour faire disparaître les barres phosphorescentes** : solubilisation (en plongeant le timbre dans un solvant organique), abrasion (grattage) ou effacement (gommage). Chacune de ces techniques laisse des traces (altération de la gomme ou de la couleur du timbre, rayures, graisse sur le papier, etc.) qui peuvent être décelées en employant la technique adéquate (observation au microscope, à la lumière rasante, à contre-jour, etc.). Toutefois, en tout état de cause, il est fortement recommandé, pour les timbres rares, de faire procéder à une expertise, par un expert reconnu pour sa connaissance des timbres « sans Pho ».

Ont contribué à cet article :

- Christian Calves, expert, spécialiste des timbres sans bandes phosphorescentes (www.timbres-experts.com)
- Olivier Gervais, collectionneur et contributeur du catalogue Maury, auteur du site <http://www.timbres-barres-phosphorescentes.fr/>
- Dominique Sellier, collectionneur et contributeur du catalogue Yvert et Tellier, auteur du site <http://lesansphosphore.blogspot.fr/>

Rédaction : Vincent Beghin, www.timbres-experts.com

Toutes les photos sont issues des sites d'Olivier Gervais et de Dominique Sellier.

La technique du noir absolu, mode d'emploi

Le « noir absolu » est un procédé d'expertise inventé et publié dans les années '70 par MM. Sohier, Madron et par le Dr. Le Tensorer et qui fait désormais référence pour les timbres « sans Pho ».

Mode opératoire :

- Se placer dans une pièce totalement noire et habituer ses yeux à l'obscurité pendant 5 minutes ;
- Placer le timbre-poste à examiner sur un fond neutre aux UV et sous une lampe UV éteinte ;
- Fermer les yeux ;
- Allumer la lampe (30 secondes) ;
- Puis, simultanément, éteindre la lampe, la dégager du champ de vision et porter le timbre-poste à hauteur du regard puis ouvrir les yeux.

Si le noir est total (« noir absolu »), le timbre est qualifié de « sans Pho ».

Si on observe un halo plus ou moins luminescent et durable (quelquefois plus d'une minute !) au niveau des zones où sont normalement imprimées les barres, cela signe la présence de traces d'encre phosphorescente résiduelles : le timbre n'est pas « sans Pho » et est dit « rémanent ».

Notez que pour être efficace, cette méthode doit être employée avec une lampe U.V. à forte puissance, fonctionnant sur secteur.

Comment faire expertiser un timbre auprès de la maison Calves ?

- Rendez-vous sur le site Internet [timbres-experts.com](http://www.timbres-experts.com), remplissez le formulaire à votre disposition sur la page <http://www.timbres-experts.com/pages/expertise-de-timbres> puis expédiez vos timbres par courrier ou déposez-les directement dans les locaux du 8, rue Drouot, 75009 Paris.
- Le résultat de l'expertise vous sera communiqué par mail sous 7 jours à réception du courrier, et sera accompagné d'un certificat numérique pour chaque timbre (sans supplément par rapport au tarif de base de l'expertise). Les timbres authentiques seront signés Calves.
- L'expertise est gratuite lorsque le timbre est faux (ou rémanent dans le cadre d'un timbre « sans Pho ») et de 2 % de la cote, lorsque le timbre est authentique (tarifs dégressifs pour les timbres 2e choix ou dont la cote est supérieure à 1 000 €).



Exemple de certificat.

Pour toute question, envoyez un mail à l'adresse contact@timbres-experts.com !



Portrait d'un collectionneur passionné, Dominique Sellier

Contributeur du catalogue Yvert et Tellier, auteur du site <http://lesansphosphore.blogspot.fr/>

Comment avez-vous débuté votre collection ?

L'envie de collectionner vient de mon grand-père dès 6 ou 7 ans... Puis j'ai vu dans le catalogue Yvert et Tellier des timbres d'usage courant référencés comme « sans Pho » avec une certaine cote... Etonné, je me suis documenté et me suis mis en relation, entre autres, avec Pascal Marziano qui réalisait des articles à ce sujet dans la presse philatélique. De là est partie une nouvelle aventure.

De quelle pièce êtes-vous le plus fier ?

Une pièce qui me vient à l'esprit est le Blason de Saint-Lô tenant à normal dans une feuille complète, signée Calves.

Quelle pièce rêveriez-vous de posséder ?

Je rêve toujours de ce qui est inconnu et que l'on va peut-être découvrir. Pourquoi pas le coin daté du C rouge Liberté « sans Pho », car je ne le possède qu'en bloc de 4 timbres. On n'a jamais fini, c'est ce qui est envoûtant !

Avez-vous une anecdote particulière concernant un de vos timbres ?

Oui, celle d'avoir, un jour, découvert un timbre sans barres phosphorescentes à la poste... On se dit que cela n'arrive pas qu'aux autres, mais j'avoue qu'il faut être persévérant !

Quel conseil donneriez-vous à un nouveau collectionneur de « sans Pho » ?

De bien s'imprégner de la

méthode d'analyse des « sans Pho »... Il faut savoir être très rigoureux. Ensuite, c'est une question de pratique. Je conseille également, avant tout achat de, bien se documenter et se renseigner, c'est la base de tout. Demandez-moi conseil !

Quel est votre rôle auprès du catalogue Yvert et Tellier ?

On m'a offert l'opportunité de donner mon avis sur certains timbres et d'en déduire une cote. Ce n'est vraiment pas évident : il me faut avoir un énorme recul sur ce que j'ai vu depuis toutes ces années et être à l'affût de toutes les informations. C'est d'ailleurs pour cela que nous préférons parfois mettre des guillemets pour certains timbres lorsqu'ils atteignent un certain niveau de cote. Pourquoi, en effet, 1 500 euros, et pas 1 300 ?

Y a-t-il des changements en perspective pour l'édition 2017 ?

Comme tous les ans, nous faisons progresser la nouvelle édition en fonction de nos connaissances réactualisées.

Quel(s) expert(s) recommanderiez-vous pour l'expertise d'un timbre « sans Pho » ? Pour quelles raisons ?

Tous les experts reconnus peuvent avoir leur mot à dire, en fonction de leurs connaissances. Ceci dit, pour moi, celui qui est le plus en contact avec la philatélie moderne est Christian Calves. Nous nous connaissons depuis peu, mais sa rigueur d'analyse sur les « sans Pho » me convient très bien, car il est au fait des techniques modernes. Je le félicite pour son action au service de la philatélie contemporaine.





Rencontre avec Daniel Vanden Bulcke

Daniel Vanden Bulcke est né à Bruxelles le 27 avril 1945. Ce retraité de l'informatique est un amoureux de l'Histoire Postale. Il collectionne les timbres et les entiers postaux, mais uniquement ceux qui ont circulé.

Comment êtes-vous tombé dans la philatélie ?

A 8 ans j'ai reçu un jour un paquet de timbres de courrier à classer, par valeur faciale croissante... J'y ai pris goût !

Pouvez-vous nous présenter votre collection ?

Je collectionne le monde entier jusqu'à 1960, mais uniquement les timbres oblitérés. Il faut qu'ils aient servi. Je suis très critique par rapport aux pièces que j'achète. Au fil des années, les pièces qui me manquent sont de plus en plus rares. Delcampe est un support formidable dans ce cadre car on peut chercher des timbres par thématiques et surtout voir des photos de bonne qualité avant d'acheter.

Quelle est parmi vos collections celle qui vous plaît le plus ?

Celle qui m'intéresse le plus, c'est toujours celle dans laquelle je suis ou sur laquelle j'ai travaillé le plus récemment. Pour le moment, je travaille sur une collection sur la Suisse. J'ai notamment acquis quelques « Strubel » intéressants. Je me spécialise quand je

choisis une collection. Je recherche l'histoire du timbre et peux l'avoir en différents exemplaires en fonction des différents papiers, tirages, filigranes, dentelures... En fonction de l'une ou l'autre différence, deux timbres quasi similaires peuvent être très rare pour l'un et tout à fait ordinaire pour l'autre.

Avec qui partagez-vous votre passion ?

Malheureusement, aucun membre de ma famille ne s'intéresse aux timbres ou aux entiers. J'ai bien essayé d'y intéresser mes enfants et petits-enfants, mais ce fut sans succès ! Par contre, je fais partie de deux associations : l'Amicale Philatélique d'Enghien et le Goliath (associations belges-vvv). Je suis également membre de l'Association des Entiers Postaux où j'ai été précédemment responsable de la section nouveauté et de la bibliothèque.

Avez-vous une anecdote à nous raconter sur votre collection ?

Quand j'ai commencé ma collection, j'avais acheté un timbre hollandais



“

L'information est déterminante quand on collectionne les timbres !

”

avec d'autres et l'avais classé dans mes doubles car je pensais déjà l'avoir. Un jour, en vérifiant un catalogue, j'ai vu qu'il y avait plusieurs dentelures possibles pour ce même timbre. J'ai vérifié et il s'est avéré que ce timbre qui faisait partie de mes doubles était très bien coté ! C'est d'ailleurs la pièce maîtresse de ma collection.

Comme quoi, l'information est déterminante quand on collectionne les timbres ! Consulter les catalogues, profiter de son expérience personnelle de collectionneur et surtout échanger avec d'autres passionnés permet d'avoir suffisamment d'informations pour éviter de faire de mauvaises affaires !

Que conseillerez-vous à quelqu'un qui voudrait commencer une collection aujourd'hui ?

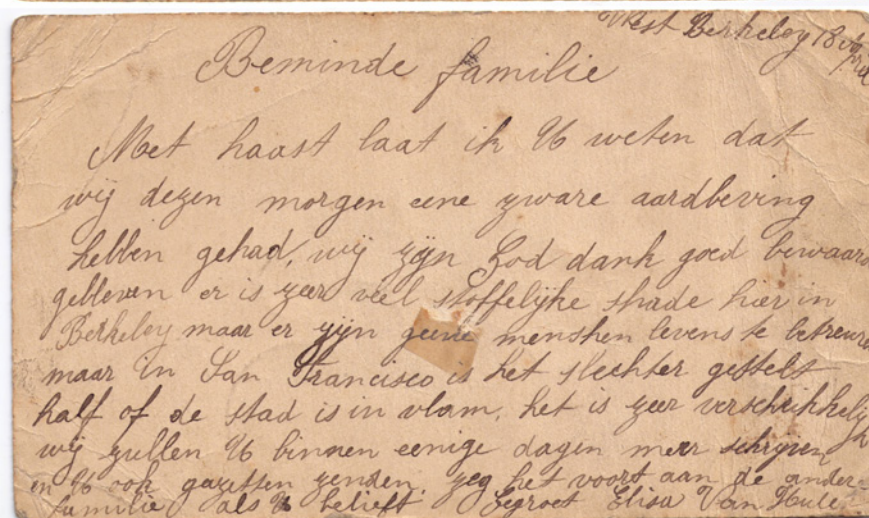
Je lui conseillerais d'avant tout choisir un thème. Il faut qu'il réfléchisse au pourquoi de sa collection de timbres. Qu'est-ce qui l'intéresse ? Les dentelures ? Les couleurs ? Ce que le timbre représente : animaux, fleurs... Ou alors, une collection philatélique c'est-à-dire chronologique sur un pays, une région, un thème. Vraiment la question à se poser est selon moi : « Qu'est-ce que je veux faire ? »

Quel timbre que vous n'avez pas encore rêveriez-vous de trouver ?

Toutes les cases vides de ma collection ! S'il faut vraiment en choisir un seul, ce serait dans les timbres belges le 20 centimes épaulette qui a une nuance bleue tendant vers le lilas.

Vous collectionnez aussi les entiers postaux ?

En effet. Là aussi, seuls ceux qui ont été utilisés m'intéressent. J'en ai un auquel je tiens beaucoup car il relate un témoignage du tremblement de terre de San Francisco au début du siècle dernier. Je trouve que c'est une pièce historique intéressante. Le classement est nettement plus compliqué que celui des timbres, mais collectionner les entiers postaux est un passe-temps tout aussi passionnant !



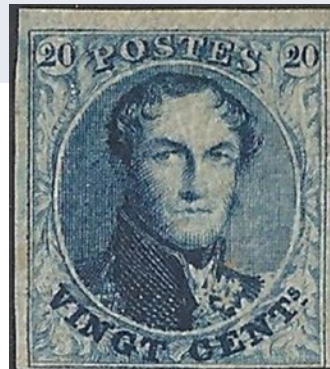
De haut en bas
USA 1919 entier postal envoyé en Belgique
relatant un tremblement de terre.
Allemagne 1872, feuilles de collection créées
et remplies par Daniel Vanden Bulcke.



France
1c noir / bleu de Prusse type Sage II (Y/T 84) oblitéré sur fragment bdf
2 450 €



France
Libération 1,50fr rose ** bdf - Faux de Londres - signé Mayer
1 045 €



Belgique
20c bleu "Médaille" 1850 **
1 750 €



France
Carnet 138-C8 (30x 10c Semeuse Camée) - 5 feuillets de 6 sur papiers mélangés (X et normal) avec certificat
1 600 €



Falkland Islands
Falkland 5s Penguin yellow orange 1933 definitive MNH
1 300 GBP



France
N°2130a ** - Télématique sans rayures horizontales (avec certificat)
1 289 €



France
Bande de 3x 20c bleu N°22 (Y/T) dont tête-bêche C à Paris - Malesherbes 1867 pour Louvain (Belgique)
1 250 €



Chine
Lettre de Foochow 1906 adressée à un diplomate chinois à Paris
1 017 €



France
5f + 5f Orphelins noir & bleu (Y/T 155) ** signé & certificat
908 €



Belgique
Épreuve N&B Tintin 1979 (COB 1944)
757 €



France
Timbres de Service "Francisque" 1943 (Y/T 1/15) **
726 €



France
N°3 (Y/T) 20c noir s.jaune sur LAC
Càd T15 de Tarascon 1849 pour
Lyon
675 €



Belgique
Préoblitéré "Mons 1897" sur N°71
(COB) Expo 1897 de Bruxelles
650 €



France
N°3729Ca (Y/T) 1,90 € Marianne de Luquet adhésif + vignette "Astrophilatélie"
530 €



Belgique
Allemagne - carte postale de Heim-
bach 1920 taxée (TX 101 Malmédy
COB) à Ligneuville
705 €



France
Taxe N°8 Càd Le-Val-d'Ajol 1876
signé Calves & Fourcaut
500 €



France
BF114 ** Les Phares - Variété pi-
quage à cheval
500 €



Mauritanie
2 aquarelles originales de Buzin
(N°590/91 Y/T)
1 150 €



Congo Belge
Lettre "Valeur déclarée" service
intérieur de Léopoldville 1945 pour
Moga par Kindu
810 €



Nouvelles Hébrides
Nouvelles Hébrides affranchisse-
ment mixte sur lettre de Port Vila
1908 pour Tarare (France)
528 €



Belgique
N°176 (COB) 2F lilas Roi Albert cas-
qué 1919 ** Bdf planche 2
720 €



Siam
Lettre 1894 pour Rach Gia
(Cochinchine) via Bangkok et Sai-
gon
678 €



Un site à découvrir !

Un site à découvrir

histoirepostale.com

Florent Martin a 45 ans. Ce responsable technique aéronautique fait partie de l'association Nantes Aviation Philatélique. Il a créé le site histoirepostale.com. Son objectif est d'expliquer de manière documentée l'histoire de la poste et de la philatélie depuis son origine jusqu'à aujourd'hui.

Depuis combien de temps votre site existe-t-il ?

J'ai créé ce site en 2008, il y a donc 8 ans. J'ai dû pour cela apprendre à programmer durant la première année. J'ai cherché un format qui correspondait à mes attentes et permettrait aux visiteurs de trouver rapidement et de manière plaisante les informations recherchées.

Qu'est-ce qui vous a motivé à le lancer ?

Plus que collectionner les timbres, j'ai toujours été passionné par leur histoire et donc l'Histoire de la Poste et des échanges postaux. Je voulais toujours en savoir plus. C'est ainsi que j'ai commencé à acheter des magazines philatéliques et de nombreux livres spécialisés. Lorsque j'allais sur Internet, je trouvais toujours les mêmes informations, peu détaillées et peu imagées. Il me paraissait évident que je ne devais pas être le seul à faire ce genre de recherches. Il m'est donc venu l'idée de créer "histoirepostale.com" afin de partager avec d'autres passionnés à travers un site totalement gratuit.

Quel est pour vous le plus que ce site apporte aux internautes ?

Mon site est référencé auprès de nombreuses écoles ainsi qu'auprès de nombreux sites et associations de tous

genres. Je pense qu'il permet à de nombreux étudiants ou passionnés d'avoir une vue relativement détaillée de l'histoire des postes et de la philatélie. Je reçois beaucoup de messages de remerciement et d'encouragement, c'est vraiment très motivant.

Comment les membres peuvent-ils s'impliquer dans la vie de votre site ?

Mon adresse email apparaît sur mon site et de nombreux visiteurs me posent des questions. La plupart du temps sur la valeur d'un timbre mais aussi des questions très pointues auxquelles j'essaye de répondre, souvent après de longues recherches. On me soumet aussi des sujets d'étude, plusieurs pages ont ainsi été créées. Mes lecteurs sont parfois plus experts que moi et complètent ou commentent mes publications. Il est enfin possible de me contacter via Facebook.

Mon site m'a également permis de rencontrer d'autres webmasters et des auteurs de livres avec lesquels nous échangeons nos liens.

Que peut-on souhaiter pour l'avenir à votre site ?

D'être le site référent dans le domaine de l'Histoire Postale et bien sûr de créer toujours plus de nouvelles pages. J'ai des centaines de sujets en tête à traiter mais les recherches, la rédaction, la mise en page, la programmation... demandent beaucoup de temps et c'est ce qui me manque le plus pour développer mon site.





Histoire Postale BIENVENUE

- ACCUEIL
- PLAN DU SITE
- MOTEUR DE RECHERCHE
- CONTACT LIVRE D'OR
- SALON PRIVE
- CREDITS INFOS

HISTOIREPOSTALE.COM

Nombre de visiteurs

11270158

Nombre de pages vues

3139938

Saisir un seul mot

Rechercher

Contactez-moi

Ajouter aux favoris

Ajouter à la page de démarrage

Recommander cette page à un ami



BIENVENUE sur le site histoirepostale.com

Ce site a pour objectif d'expliquer de manière documentée l'histoire de la poste et de la philatélie depuis son origine jusqu'à aujourd'hui.

J'espère que vous aurez autant de plaisir à le parcourir que j'ai pu en avoir à le créer.

N'hésitez pas à me laisser un commentaire en cliquant sur le bouton "[Contact. livre d'or](#)" sur le menu supérieur.

Merci pour votre visite.



Florent MARTIN
Webmaster

Mise à jour : 10/02/13 | **BULLETTIN INTERNATIONAL D'INFORMATION POSTALE** | [Accédez à tous les articles](#)

29/01/13 : France : baisse du volume du courrier de plus de 5 % à 6 % en 2012.

Sur la même période le nombre de colis a augmenté de 5 % [Lire la suite](#) →



N'HÉSITEZ PAS À ME LAISSER UN MESSAGE OU À ME POSER UNE QUESTION À L'ADRESSE SUIVANTE :

florent.martin@histoirepostale.com

Disparité des échanges postaux à travers le monde

Quoi de plus simple et de plus commun que d'envoyer ou de recevoir une lettre par la poste. Tout au moins en France, ce qui n'est pas le cas dans toutes les régions du monde, on estime à 350 millions le nombre de personnes qui n'ont pas accès aux services postaux. En nous basant sur les statistiques 2011 de l'UPU (Union Postale Universelle), nous allons voir à travers cette page comment est déployé le réseau postal mondial et quelles sont les différences significatives suivant les régions. Le réseau postal est considéré comme le plus important de tous les réseaux à travers le monde. Avec plus de 670 000 établissements postaux et environ 5.45 millions d'employés. Le trafic postal est estimé annuellement à 368 milliards de lettres et 6,1 milliards de colis.



Sculpture UPU (Union Postale Universelle)

Accès aux services postaux :

Il y a de fortes disparités à travers le monde. Si les pays industrialisés, y compris l'Europe et l'Asie ont des réseaux postaux bien développés, c'est moins vrai dans les pays d'Amérique latine et Caraïbes et c'est encore plus difficile dans les pays Arabes (bien qu'en forte augmentation ces dernières années) et en Afrique. L'Afrique est le continent où le réseau postal est le plus mal développé. En effet seulement 21,1 % de la population bénéficient de la distribution du courrier à domicile, contre 96,9 % dans les pays industrialisés. 49,2 % de la population doit retirer son courrier dans un établissement postal et 29,7 % n'a tout simplement pas accès aux services postaux.

Si on prend les chiffres mondiaux, 83,5 % de la population reçoit son courrier à domicile (environ 5,9 milliards de personnes)

<https://histoirepostale.com>

Captures d'écran du site
<http://histoirepostale.com>





L'affaire du Courrier de Lyon

Parmi les grandes affaires non élucidées à ce jour, l'affaire du Courrier de Lyon reste très célèbre. La question étant : Lesurques était-il vraiment coupable ? A l'occasion de l'exposition du Musée de la Poste et des Télécommunications de Riquewihr sur ce sujet, nous avons eu envie de revenir sur cet incroyable fait divers.



Des faits

Certes, l'affaire remonte à loin, mais les témoins et historiens s'accordent sur plusieurs faits :

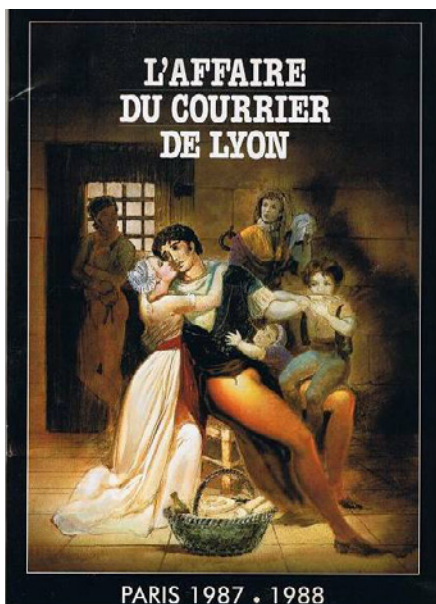
- Le 28 avril 1796, la malle-poste qui faisait route entre Paris et Lyon est retrouvée pillée à proximité de Melun. Elle contenait 80 000 livres en monnaie et 7 000 000 de livres en assignats, destinées à payer les troupes napoléoniennes basées en Italie. Elle est découverte par un employé du bureau de Poste de

Melun inquiet de ne pas la voir arriver.

- Le postillon, Monsieur Audebert, qui la conduisait et Monsieur Escoffon, le Courrier, qui accompagnait l'argent sont retrouvés morts.
- La malle-poste était attelée de trois chevaux dont l'un est manquant.
- Un éperon d'argent brisé et un morceau de sabre sont retrouvés sur les lieux du crime.

Sur cette page

Affiche d'une pièce de théâtre autour de l'affaire CPA illustrant l'attaque de la malle-poste.



L'enquête

Peu de temps après, les enquêteurs découvrent le troisième cheval errant dans Paris. Il est reconnaissable car il porte la selle du postillon.

Reprenant le chemin de la malle-poste, ils constatent qu'un troisième passager faisait partie du convoi. Ce dernier semble très suspect car il a disparu depuis les faits. Il est très probable qu'il se soit enfui avec le cheval manquant.

Ratissant la région, il semble que quatre hommes inconnus traînaient dans les parages. De nombreux témoins les ont vus. On citera notamment Monsieur Pinard, Monsieur Chabot et deux serveuses de tavernes, Mesdames Grosse-tête et Sauton.

12 jours après le crime, dans l'antichambre de Menton, les deux serveuses reconnaissent Guénot et Lesurques. Ils sont venus récupérer les papiers de Guénot, confisqués à Château-Thierry lors d'une perquisition durant laquelle une partie des assignats volés avait été retrouvée et un certain Etienne Courriol arrêté. Guénot prétend ne pas connaître Courriol ou à peine. Guénot et Lesur-

ques sont tous les deux arrêtés sur le champ.

Guénot fournit un alibi indiscutable, il était chez un ami policier. Il est acquitté. Lesurques a lui aussi un alibi : un commerçant parisien affirme l'avoir vu durant l'après-midi. Toutefois, le registre de commerce qui prouve sa présence, présenté lors de son jugement, a été surchargé au niveau de la date. L'alibi tombe. Vu que plusieurs témoins prétendent avoir vu Lesurques au même moment dans les alentours du lieu du crime, ce dernier est condamné à mort. Sur 12 témoins, sept l'identifient formellement.

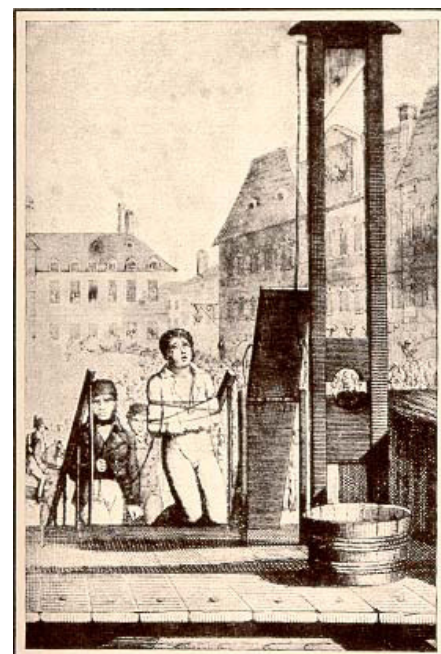
Bernard, qui a loué les chevaux aux malfrats est lui aussi condamné à mort, tout comme Courriol dont le lien avec les méfaits est nettement plus évident.

Courriol tente de rétablir la vérité en écrivant une lettre. Il y indique clairement que Bernard a un rôle minime dans l'affaire et que Lesurques est innocent. Lui et sa compagne Madeleine Bréhannt dénoncent les véritables coupables : Labordes, Dubosq, Lafleur (Vidal de son vrai nom)

De haut en bas

Couvertures de livres inspirés de l'affaire.

CPA anglaise dessinée par Hilaire le Dru représentant la montée à l'échafaud de Lesurques.



"Let the Lord forgive my cruel judges, as I do." The last moments of Lesurque at the guillotine, reproduced from a picture painted by Hilaire le Dru.



Roussy, un Italien.

Ce témoignage offre un sursis à la condamnation de Lesurques, mais il n'est que de courte durée. Trois membres de l'assemblée des 500 reprennent l'affaire mais aboutissent au même verdict. Lesurques est condamné à mort et exécuté.

Quelques mois plus tard, on identifie Labordes, de son vrai nom Durachat. C'est lui qui incarnait le passager mystère. Il avoue et nomme les mêmes complices que Courriol avant son passage à l'échafaud. Il confirma n'avoir jamais vu Lesurques. Vidal a entretemps été reconnu coupable dans une autre affaire et exécuté. On n'aura donc jamais son témoignage. Roussy reconnaît aussi dans une lettre l'innocence de Lesurques.

Quand Dubosq est arrêté en 1800, sa ressemblance avec Lesurques est frappante. Toutefois, Dubosq est brun alors que Lesurques était blond. Dubosq aurait porté une perruque blonde lors de l'attaque, ce qui intensifie sa ressemblance avec Lesurques.

Lors de son procès, Dubosq tente de nier les faits. Il sera condamné à mort et reconnaîtra sur l'échafaud l'innocence

de Lesurques.

Que de livres, films, pièces de théâtre ont été créés sur base de cette affaire. Une loi, la loi Lesurques, fut d'ailleurs promulguée pour évoquer la réhabilitation de condamnés à morts exécutés puis innocentés.

Comme vous l'aurez compris en lisant ces lignes, un innocent semble être mort pour avoir été au mauvais endroit au mauvais moment. Bien que ce fait divers ait défrayé la chronique pour cette raison, il n'en reste pas moins qu'il illustre un fait certain de l'époque : le transport de courrier est un métier dangereux au 18^{ème} siècle. C'est en partant de ce constat que le musée de la Poste et des Télécommunications de Riquewihir propose pour l'instant et jusqu'en décembre une exposition sur cette affaire et sur d'autres affaires criminelles qui ont touché des hommes de la Poste. Nous ne pouvons que vous encourager à la visiter.

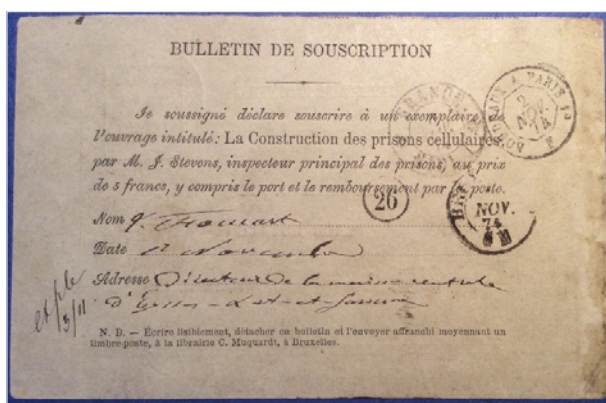
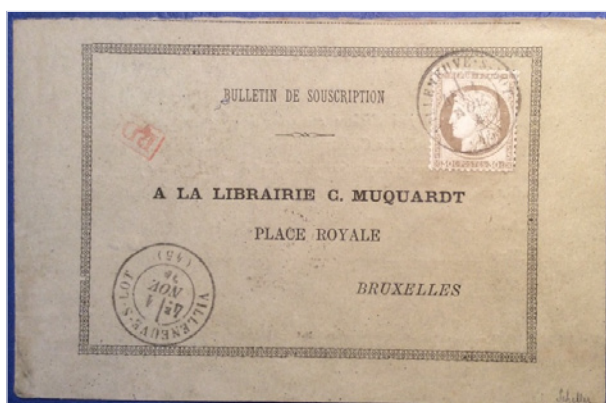
De haut en bas

CPA représentant l'attaque du Courrier de Lyon

Photo d'une malle-poste semblable à celle qui a été attaquée à découvrir au musée de la Poste et des télécommunications.



Votre objet du mois



Au mois de juillet, une carte postale précurseur de 1874 a été vendue sur Delcampe. Cette carte, adressée à la librairie C. Muquardt de Bruxelles a été affranchie au moyen d'un timbre Cérès de 30 centimes. Cette librairie était également un éditeur de livres.

Les cartes précurseurs ont été introduites en France à partir de 1875. Cette carte est antérieure à cette date. Il s'agit du seul exemplaire connu à ce jour de carte précurseur étrangère affranchie en France.

Le timbre, un Cérès 30 centimes brun, date de 1872. C'est la version dentelée du timbre. L'oblitération date du 4 novembre 1874 à Villeneuve-sur-Lot.

Ce très bel objet est parti en quelques jours pour la somme de 2500€.

Le vendeur, "Youarewelcome" est assez récent sur Delcampe sous ce pseudo mais possède plusieurs boutiques. Les évaluations reçues sont en moyenne de 100%.



La philatélie polaire

Gilles Troispoux – Président du Cercle d'études postales polaires

Timbre Passion 2016 accueille le deuxième championnat de France de philatélie polaire. Mais aujourd'hui encore, de nombreuses personnes s'interrogent sur l'existence d'un tel domaine en philatélie. Nous allons tenter d'en préciser le contour et le contenu.

Sur cette page

Pli de la première expédition en Terre Adélie avec double oblitération des 15 février 1949 et 20 janvier 1950.

Comme son nom l'indique, la philatélie polaire se limite à l'histoire postale des régions arctiques (au nord) et antarctiques (au sud). Ces régions sont difficiles d'accès et ont été les dernières à être explorées dans la grande Histoire des découvertes de notre planète. Certaines ne sont pas habitées, la plupart sont difficiles d'accès et

l'histoire même des communications par courrier n'en devient que plus passionnante. C'est certainement toutes ces raisons et bien d'autres que nous détaillerons plus loin qui poussent de nombreux philatélistes à s'intéresser à l'histoire de ces régions.

Les limites du monde polaire

Avant de pousser plus loin le contenu de la philatélie polaire, il est important de préciser les frontières géographiques de ces régions qui ne sont pas aussi simples à déterminer comme on pourrait l'imaginer en les limitant de façon systématique aux régions situées au-delà des deux cercles polaires positionnés sur notre planète aux latitudes nord et sud de $66^{\circ} 33' 46''$. Cette définition semble intéressante car cette latitude est celle sous laquelle le soleil ne se lève pas le jour du solstice d'hiver ou ne se couche pas au solstice d'été. On ne peut donc pas nier l'intérêt indiscutable de cette limite cosmographique qui s'appuie sur la durée d'illumination et sur l'angle d'incidence des rayons solaires. Mais cette limite apparaît rigide et certainement trop étroite. Si elle englobe la quasi-totalité du continent antarctique, elle traverse en revanche dans l'hémisphère nord, de façon quelque peu arbitraire, des régions qui par plusieurs traits de leurs paysages physiques, témoignent d'une réelle unité. C'est le cas du Groenland, de la Sibérie centrale et même du Nord canadien.

Il est significatif, en tout cas, que dans les dénominations officielles retenues par plusieurs pays du nord pour délimiter les territoires septentrionaux, des parallèles différents aient été choisis : au Canada le 60° N, en Russie le 62° N et en Scandinavie le 65° N. On peut remarquer le caractère conventionnel d'une telle limite qui demeure administrative. Pour délimiter les milieux froids, il peut paraître plus logique d'accorder une place de choix aux critères d'ordre thermique dans les délimitations et de retenir en premier lieu la température

moyenne annuelle de l'air. Cependant, le problème reste très différent si l'on considère les océans ou les continents. Sur les étendues océaniques, les relevés météorologiques sont très insuffisants en nombre et les tracés des isothermes restent très schématiques et peu précis. Une réalité plus concrète comme l'extension des glaces de mer peut sembler intéressante, mais là encore, la moyenne annuelle n'a qu'une significa-

Pli russe de 1969 en provenance de la station dérivante PN 19.

Pli de 1948 en provenance de la base australienne Macquarie.





tion restreinte, car les différences saisonnières sont considérables surtout dans l'océan austral où l'on retient plus facilement comme limite entre les mondes polaires et subpolaires celle qui sépare les eaux antarctiques froides

La limite des arbres en arctique

Certains spécialistes pensent que c'est plus l'absence d'été que la rigueur des hivers qui fait les climats froids des hautes latitudes. L'arbre pouvant supporter des hivers très rudes demeure par ses limites d'implantation, un bon révélateur des milieux froids. Les chercheurs ont ainsi été conduits à attacher une grande importance aux températures d'été, celles-là même qui conditionnent si largement l'existence de la végétation arborée. C'est finalement l'isotherme 10° C pour la moyenne du mois le moins froid qui donne les meilleurs résultats. C'est cette valeur que Köppen avait déjà retenue au début du siècle pour limiter les climats froids. En outre, elle a le mérite de fournir une frontière qui coïncide, au moins dans les grandes lignes, avec la limite extrême de l'arbre.

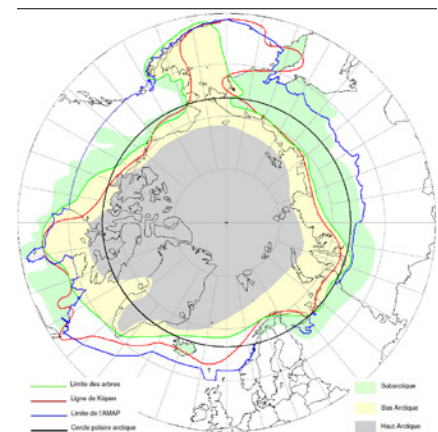
Cet isotherme, appelé aussi "ligne de Köppen", reste nettement en deçà du cercle polaire et parfois même du 60^{ème} parallèle

et peu salées des eaux subantarctiques plus tempérées et plus salées. Cette discontinuité relativement stable et bien marquée est baptisée : "convergence antarctique".

Sur les espaces continentaux, les stations de mesures plus nombreuses offrent une cartographie moins approximative. Aux limites déterminées par les températures moyennes de l'air, il faut également considérer la température moyenne dans le sol à une certaine profondeur où les fluctuations saisonnières ne se font plus sentir, c'est-à-dire à quelques mètres. Avec une température de l'air de -4° C, la température du sol au même lieu est de 0° C. Le sol gelé en permanence est appelé "pergélisol" ou "permafrost".

Mais les limites basées sur les températures moyennes annuelles restent assez peu précises car elles sont largement influencées par la rigueur des hivers sans pour autant fournir d'indications sur la présence ou l'absence d'été.

dans les milieux climatiques de certaines façades maritimes à l'est des continents. Ainsi, on la suit jusqu'à près de 54° N de latitude, le long de la baie d'Hudson. Au Labrador, elle se place en moyenne entre les latitudes 56° et 58° N et une bande discontinue de toundra se prolonge même le long de la côte du Labrador. Côté Pacifique, on retrouve un dispositif analogue en bordure de la mer de Béring sur la presqu'île du Kamtchatka, jusque vers le 60^{ème} parallèle et peut-être plus au sud.



De haut en bas
Les limites de
l'Antarctique.

Le domaine subarctique

Entre la toundra sans arbres et la grande forêt boréale de conifères, s'intercale sur les continents de l'hémisphère nord, une mosaïque compliquée de formations végétales que l'on dénomme généralement, faute de mieux : "domaine subarctique". Certaines associations de protection de l'environnement considèrent cette limite relativement floue comme étant la limite du monde polaire. Parmi ces associations, on peut citer :

- AMAP : Arctic Monitoring and Assessment Programme
- CAFF : Conservation of Arctic Flora and Fauna.

Pour conclure, nous ferons, avant tout, confiance aux scientifiques et retiendrons pour nos collections, la ligne de Köpen pour l'Arctique, et la convergence antarctique pour le grand sud. Il faut surtout retenir que ces limites qui se matérialisent sur les cartes par un simple trait sont loin de proposer une fonction purement linéaire et qu'il faut les considérer comme une zone floue et imprécise, que les cartographes ont parfois du mal à représenter dans leur sémiologie.

Nous retiendrons également que le terme « polaire » regroupe, pour notre domaine philatélique, plus d'une acception. Par exemple, pour l'Arctique, on différencie à l'intérieur même de la ligne de Köpen deux types de climats comme le Haut et Bas-Arctique. Des collectionneurs pourront également intégrer, selon leur collection ou thématique comme la faune ou la flore, les régions subarctiques entre la limite adoptée par l'AMAP (cf la carte des limites de l'Arctique qui est jointe à cet article) et celle de Köpen.

Pour l'Antarctique, on pourra différencier le continent antarctique de la péninsule antarctique et des îles maritimes antarctiques qui bénéficient de conditions climatiques plus clémentes comme les Orcades du Sud, les Shetland du Sud, les Sandwich du Sud, l'île Pierre 1er ou les îles Balleny.

Très loin des côtes du continent, on retiendra les îles subantarctiques, à savoir : les îles Falkland, la Géorgie du Sud, Bouvet, Marion, Prince Edouard, Crozet, Kerguelen, Heard, Macquarie, Campbell, Auckland, Snares, Antipodes, Bounty.

On remarquera que les îles St-Paul et Amsterdam qui constituent un district des Terres Australes et Antarctiques Françaises font l'objet d'une exception et entrent souvent dans le cadre d'une collection de philatélie polaire alors qu'elles relèvent plus des îles subtropicales, tout comme les îles Tristan da Cunha ou Gough.

De haut en bas
Pli de Kerguelen du
24 février 1964 avec
cachet du Gallieni.
Pli de 1909 acheminé
par le S/S Jeanne
d'Arc en provenance
de Kerguelen.





La philatélie polaire



La philatélie polaire demeure donc l'étude des courriers et des timbres liés à ces régions lointaines et difficiles d'accès. Comme en philatélie plus traditionnelle, on peut la subdiviser en plusieurs sous-domaines comme : l'Histoire Postale, la thématique, la marcophilie, les cartes postales, les courriers modernes et les timbres.

L'Histoire Postale s'intéresse plus aux missions de découverte et d'installation des premières missions scientifiques. L'étude des courriers demeure un lien direct avec l'histoire de ces régions qui présentent toujours autant de mystère et d'intérêt. Elle concerne essentiellement les courriers en provenance, à destination, en faisant escale ou en traversant par voie de surface ou voie aérienne les régions arctiques et antarctiques. Ces courriers sont émis essentiellement par les expéditions de découverte des origines jusqu'à la Seconde Guerre Mondiale, par les missions scientifiques modernes œuvrant dans les régions polaires du nord comme du sud mais aussi par les peuples autochtones vivant en Arctique ; ils demeurent les témoins de cette fasci-

nante histoire polaire.

La thématique polaire, comme en philatélie traditionnelle, s'intéresse à un thème particulier afin de le décrire à partir de timbres, de courriers et d'objets postaux ayant un lien avec ce thème. Les limites de ce domaine sont infinies et dépendent de l'imagination du collectionneur à rechercher un sujet original et à l'illustrer de façon tout aussi originale. On peut proposer des thèmes généraux comme par exemple la faune ou la flore des régions arctiques ou antarctiques ou s'intéresser plus particulièrement à un seul animal. Les navires, les activités humaines, les explorateurs, l'histoire, la géographie, la science sont autant de domaines où l'imagination des philatélistes peut puiser selon leurs goûts et leurs centres d'intérêt afin d'envisager des collections originales.

De haut en bas

Pli du 28 janvier 1951 en provenance de la base d'Amsterdam.

Entier postal russe.

Ci-dessous

Timbre des TAAF.



La marcophilie décrit les marques postales et toutes les annotations portées sur une lettre par le service postal qui l'achemine. On y retrouve, en premier lieu, les oblitérations des timbres appelées « timbres à



date » qui servent à situer l'origine de départ du courrier et sa date d'expédition. On peut ainsi retracer l'histoire des différents timbres à date d'un village de l'Arctique ou d'une station scientifique de l'Antarctique. La marcophilie est très proche de l'histoire postale.

Les cartes postales sont également très recherchées et notamment les plus anciennes qui se rapportent aux expéditions de la fin du XIXe siècle ou du début du XXe. C'est ainsi que l'on peut admirer de très belles collections des explorateurs comme Jean-Baptiste Charcot, Robert Falcon Scott, Ernest Shackleton, Fridjoff Nansen, Roald Amundsen et bien d'autres...



Les courriers modernes rassemblent les courriers adressés aux hivernants des sta-

tions scientifiques, pour la plupart situées en Antarctique, afin de recevoir sur ces courriers les empreintes des cachets de leur mission ou de leur laboratoire, voire des diverses activités non scientifiques ayant lieu sur les bases. Cette pratique est largement répandue dans les Terres Australes et Antarctiques Françaises et permet à quiconque de recevoir des lettres en provenance de ces régions lointaines. Ces empreintes de cachets n'entrent pas réellement dans le domaine de la marcophilie et de la philatélie car ces cachets ne sont pas postaux. Il en demeure tout de même que ces courriers sont largement collectionnés et constituent une partie de la philatélie polaire.



1^{ère} colonne, de haut en bas
Oblitération mécanique de la base antarctique américaine Little America de 1957.

L'équipage du "Pourquoi-Pas ?" lors de sa campagne antarctique.

Le dirigeable "Norge d'Amundsen" au Spitsberg.

2^{ème} colonne, de haut en bas

Pli de Terre Adélie de 1994 avec le cachet "Expédition antarctique française TA 44".

Pli de Kerguelen de 2010 avec les cachets du palen-
grier "Croix du Sud 1".



En direct du forum

Cette rubrique reprend les messages qui peuvent intéresser la communauté des collectionneurs. Coups de cœur, coups de gueule, informations précieuses, trucs et astuces, débats... les Delcampeurs nous éclairent ! Vous trouverez ici le résumé de quelques-uns des messages que nous avons trouvé les plus instructifs.

En. Num ?

La signification de cette abréviation trouvée sur une enveloppe ancienne allemande est « en numéraire ». La taxe devait être payée en espèces.

Suivant la loi du VI de nivôse (datant des premières lois suite à la Révolution Française), un tarif très élevé était demandé pour les lettres payées en assignats. Un autre article de cette même loi donnait la possibilité de payer en monnaies à l'arrivée de la lettre.

Lors de la guerre de Sécession, il y eut le même type de taxe aux Etats-Unis.

Qu'est-ce qu'une enveloppe Marion ?

Il s'agit d'une enveloppe trouée destinée à contenir une lettre recommandée. Le trou ayant pour utilité d'apposer des marques postales de départ et d'arrivée sur le document lui-même en tant que justificatif.

L'enveloppe Marion fut en fait autorisée par l'administration des Postes de 1846 à 1850. Etant donné son utilité et sa courte période de mise en circulation, ces enveloppes sont peu courantes.

Affranchir son courrier avec des timbres anciens ?

Beaucoup de philatélistes détiennent des timbres non oblitérés mais qui n'ont pas une grande valeur au niveau de la collection. Ces timbres peuvent servir à l'envoi de vos courriers pour peu qu'ils ne fassent pas partie des démonétisés de 1940, de certains timbres-poste commémoratifs de 1920, des timbres de la caisse d'amortissements ou de certains timbres de bienfaisance au profit de la Croix-Rouge. Attention toutefois dans le cas où le timbre porterait une surtaxe, celle-ci ne peut être comptabilisée dans sa valeur faciale.

delcampe

Un site Internet pour évaluer vos entiers postaux

Un entier postal doit être considéré comme un timbre et doit donc être par définition entier pour avoir une valeur quelconque.

Au niveau des valeurs, il existe deux catalogues qui peuvent aiguiller les collectionneurs : le Higgins & Gage en anglais et l'Ascher en Allemand.

Toutefois, le plus simple, selon l'un de nos membres est de se référer aux prix de vente que l'on peut trouver sur... Delcampe !

Se renseigner sur les timbres suédois du 19ème siècle

Un de nos Delcampeurs est à la recherche d'un catalogue pouvant le renseigner par rapport aux premiers timbres suédois. Le catalogue le plus complet est : le « Facit special classic 2016 ». Vous pouvez aussi prendre contact avec le Groupement Philatélique France-Scandinavie spécialisé dans ce domaine.

Consignes de sécurité

Un Delcampeur évoque une facture reçue sur son adresse mail qui n'est pas passée par le site Delcampe. Afin d'éviter les arnaques, nous en profitons pour vous rappeler les règles de sécurité sur le site :

Pour les acheteurs :

- Référez-vous aux évaluations pour vous assurer de la fiabilité de votre interlocuteur.
- Utilisez des moyens de paiement sécurisés (PayPal, Skrill, virement bancaire...).
- Préférez l'envoi par recommandé pour tout objet de valeur.
- Une copie de votre demande de paiement/facture se trouve dans votre messagerie Delcampe. Avant de payer, vérifiez que les informations contenues dans la facture sont cohérentes par rapport à celles contenues dans votre messagerie Delcampe.
- La vérification postale d'un membre Delcampe est un gage de sécurité.

Pour les vendeurs :

- Attendez d'avoir reçu le paiement avant d'envoyer l'objet.
- Soyez vigilant si on vous demande d'envoyer un objet à une adresse inhabituelle.
- Préférez l'envoi par recommandé pour tout objet de valeur.
- Passez par la messagerie Delcampe. Celle-ci vous garantit l'identité de votre acheteur.



Joh: Sebatt: Bach

Jean-Sébastien Bach

Né en mars 1685, Jean-Sébastien Bach est issu d'une famille de musiciens. Passionné par son art, il deviendra un des plus grands compositeurs de son époque. De préludes en fugues, il pratiquera tous les genres de son époque, à part l'opéra. Son œuvre est l'aboutissement de la musique baroque.

“ Pour savourer l'article, lisez-le sur fond du [Prélude de Bach](#) ”

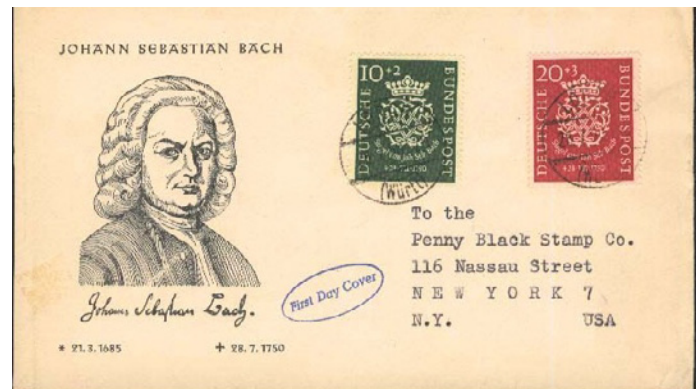


Jean-Sébastien Bach est le dernier de huit enfants. Très jeune, à l'âge de 10 ans, il devient orphelin. Il sera recueilli par son frère aîné et une de ses tantes. Ne souhaitant pas être une charge, il s'arrange pour se faire admettre au pensionnat de Saint-Michel de Lunebourg où il est boursier. Il continue son apprentissage de la musique mais y ajoute des matières plus traditionnelles telles que le latin par exemple.

En 1703, fraîchement diplômé,

il accepte un poste de musicien de cour à Weimar (musicien public). Son talent à l'orgue y est remarqué et très vite, un poste d'organiste à Arnstadt lui est offert. Toutefois, les frictions entre Bach et le consistoire, qui l'accuse d'éclipser le chœur et de s'enfuir pendant les sermons rejoignent sa cousine Maria Barbara, le poussent à quitter cette place.

Il profite du décès de l'organiste de Mülhausen pour prendre sa place et épouse Maria Barbara qui lui



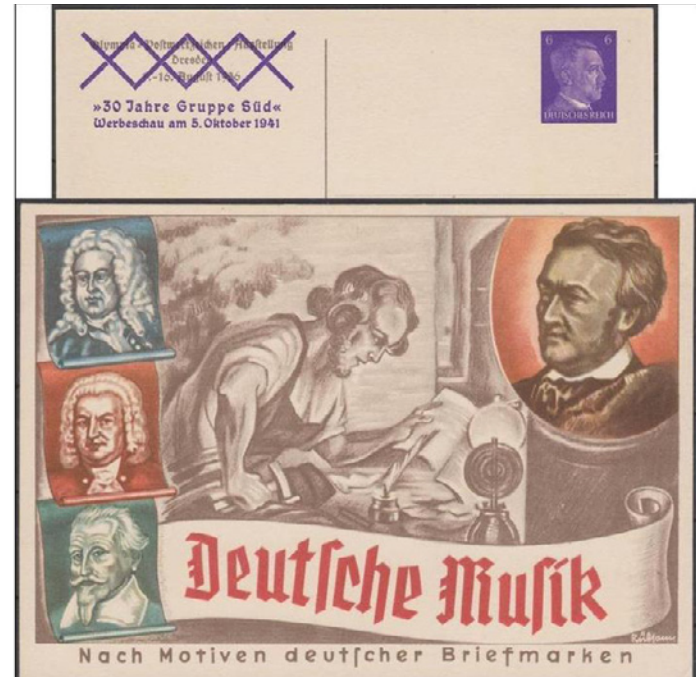
donnera sept enfants dont seulement quatre atteindront l'âge adulte... Il ne fera qu'un court passage dans cette fonction car là aussi, son entente avec son supérieur est toute relative.

Après un passage par Weimar, Jean-Sébastien Bach entre au service du prince Léopold d'Anhalt-Köthen en tant que maître de Chapelle, le poste le plus élevé des musiciens. Durant cette période, il écrira énormément de compositions. C'est une époque très heureuse pour lui car le prince est un amoureux de la musique et qu'il traite très bien les artistes.

Malheureusement, Maria Barbara décédera en 1720. Cette perte tragique va bouleverser Jean-Sébastien Bach.

Il se remariera un an et demi plus tard avec Anna Magdalena Wilcke. Il aura avec elle 13 enfants. Sa deuxième épouse est assez peu sensible aux arts, bien que cantatrice ! Elle poussera Bach à quitter Köthen.

Le couple s'installe alors à Leipzig. C'est un choix par dépit au niveau musical. Ils y resteront malgré tout jusqu'à la mort de Jean-Sébastien Bach en juillet 1750, suite à une attaque d'apoplexie. Il y écrira plus de trois cents cantates dont on pense qu'un tiers serait toujours dans la nature.



Page de gauche
Carte Postale à l'effigie de Bach

Page de droite, de gauche à droite
Allemagne 1950, enveloppe 1er jour portant les timbres de la série musicale dont celui à l'effigie de Bach, oblitération du 14/06/1950.
Allemagne 1950, enveloppe 1er jour portant les timbres émis à l'occasion du bicentenaire du décès de Bach.
Allemagne 1941, entier postal représentant des artistes dont Bach

Bach, un musicien de génie démodé

Comme on l'a dit, Jean-Sébastien Bach symbolise l'apogée de la musique baroque. Mais à l'époque, c'est un style qui tombe en désuétude. De son vivant, Bach n'a jamais connu la gloire et son œuvre sombre dans l'oubli après lui. Ce n'est qu'en 1829, grâce à Felix Mendelssohn, qu'elle revient à la vie. Depuis cette époque, les compositions de Bach font partie de la grande Histoire de la musique.



Bach en philatélie

Les premiers timbres de Bach viennent, comme on peut aisément l'imaginer, d'Allemagne. Un timbre à l'effigie du compositeur fut émis en 1926. En 1950, à l'occasion du bicentenaire de son décès, plusieurs timbres sont émis en Allemagne. Une série de deux timbres de 10 et 20 pfennig sur lesquels il

est indiqué "Hommage à Bach" ainsi qu'un timbre où le portrait du peintre est dessiné en blanc sur fond rouge. Mais d'autres pays du monde, comme l'Irlande, la Bulgarie ou même la Chine lui ont également rendu un hommage philatélique.



De haut en bas

Allemagne 1950, timbres de la série "Hommage à Bach" émise à l'occasion du bicentenaire de son décès.

Allemagne 1926, premier timbre émis à l'effigie de Bach
France 1979, carte postale de collection représentant Bach et oblitération de 07/06/1979 mettant à l'honneur cet artiste à l'occasion du 14^{ème} festival de la musique

Le premier trombinoscope érinno-photographique

l' « Album Contemporain » de Justin Lallier.

R.Grosse

Richard Grosse est le président de l'association Arc-en-Ciel, l'association érinno-philie de France. Passionné par ces vignettes de toutes sortes, il nous en présente chaque mois dans le cadre d'un article au sein du Delcampe Magazine.

Lorsque le destin permet la conjonction de techniques au sommet de leur production et de leur qualité, ce sont de vraies œuvres d'art qui nous sont offertes. L'érinno-philie n'échappe pas à cette règle.

En 1865-1866, Justin Lallier a déjà édité depuis quatre ans ses « Album-timbres-poste », au format oblong, en français, en anglais, en espagnol... Ces albums, de très nombreux philatélistes les ont croisés au moins une

fois dans leur vie, regrettant amèrement que les cases des 200-300 pages n'aient pas été toutes remplies à l'époque !

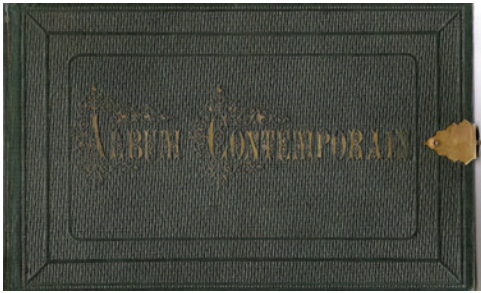
Mais si Justin reste pour toujours l'un des grands précurseurs des albums de timbres, il est aussi pour l'érinno-philie

l'inventeur de la vignette photographique. En 1865, puis en 1866, il édite l'« Album Contemporain ».

L'album 1866 est de même facture que ceux de timbres-poste, in-8 oblong, fait de 114 pages bristol à la tranche dorée, sous une couverture en percaline verte avec fermoir (1). Il porte en page de titre l'adresse du photographe Franck, 18 rue Vivienne à Paris (2), et présente la collection dans un avis au public daté de 1865 (3).

L'« Album Contemporain » contient 304 portraits photographiques albuminés des « principaux personnages de notre époque », au format proche des timbres, 23 mm x 30 mm, sépia, non dentelés et gommés. Chacun de ces portraits trouve sa place sur les pages de droite, les pages de gauche portant en regard la « biographie sommaire » de tout ce petit monde. Ces pages

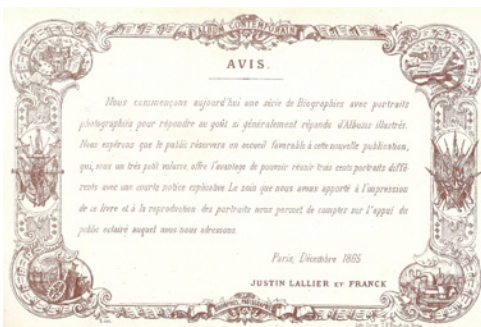




1



2



3



4

sont l'œuvre de la Lithographie Goyer, 7 passage Dauphine à Paris.

Il s'agit bien là du premier trombinoscope érinno-photographique, dont les clichés sont dus au photographe Franck (François-Marie-Louis-Alexandre Godinet de Villecholle, 1816-1906), qui a produit à la même époque le « Recueil de portraits des députés du Corps Législatif » (1864).

La conjonction des techniques innovantes ne s'arrête pas là ! Cet « Album Contemporain » est également un modèle de la fidélisation commerciale, puisque ce sont les "Magasins du Printemps" qui distribuent dans de petits cartonnages spéciaux les photographies, comme « vignettes-primés » aux acheteurs (le ratio aurait été un portrait pour 10 francs d'achat en 1865). C'est donc à la fois le précurseur luxueux de ce que fera photographiquement Félix Potin 30 ans plus tard (« Célébrités contemporaines ») et des albums publicitaires d'images de chocolat de notre enfance.

Les 304 « petits portraits » sont identifiés, avec en ovale, autour du portrait lui-même, « Justin Lallier / Album contemporain / Franck ». Ils portent tous en bas à droite un numéro permettant leur positionnement (et par là-même l'identification du quidam, le portrait n'étant pas identifié !), et à gauche un cartouche « Paris ».

Pour exemple : (4) Alexandre-Alexandrovitch Romanov (portrait

75), qui n'est encore que « Colonel et aide-de-camp de l'empereur ». Il ne sera le tsar Alexandre III qu'en 1881 ;

(5) Jefferson Davis (portrait 241), président des Etats confédérés pendant la Guerre de Sécession. Par erreur, Lallier a fait de Jefferson son nom...confondant avec Thomas Jefferson, 3^{ème} président des Etats-Unis !

(6) Frédéric-Guillaume de Hohenzollern (portrait 73), futur éphémère empereur Frédéric III pendant 99 jours, et père de Guillaume II.

Les douze pages les plus luxueuses sont largement enluminées et armoriées, à raison de deux souverains par page. La page 9 est ainsi consacrée à Napoléon III et Victoria, dont les portraits sont numérotés 1 et 2, placés au centre de rameaux de laurier noués en bas par un ruban rouge et surmontés par les armoiries (7).

Familles royales, artistes (littérature, peinture, sculpture, théâtre), clergé, hommes politiques, savants et médecins se partagent le parterre, à raison de sept portraits par page pour le reste de l'album. La page 75 fait voisiner sept artistes (8), dont les peintres Horace Vernet (en haut à droite), Jean-François Millet (en bas à droite), et surtout pour nous le graveur Désiré-Albert Barre (9) (au centre de la page), successeur de son père Jacques-Jean au poste de Graveur général de la Monnaie de Paris, et dont les

heurts incessants avec Anatole Hulot à propos des timbres Napoléon lauré sont bien connus des philatélistes français.

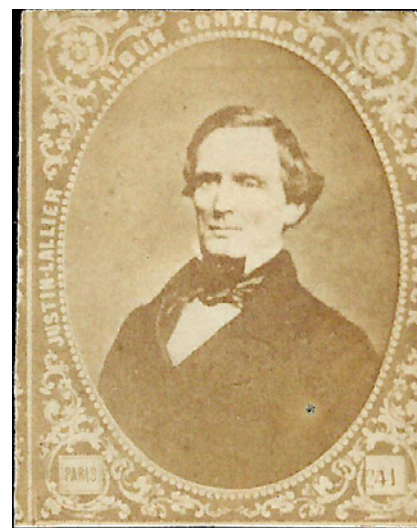
Charité bien ordonnée, etc..., Justin Lallier n'a pas oublié sa famille, réservant, dans l'édition 1866, la case 278 à Justin-Jean-Pierre Lallier (son oncle ecclésiastique, latiniste et helléniste de renom, mort en 1865) et la case 297 à André-Séraphin Lallier (son père, chimiste et géologue, mort en 1845).

La place manque pour donner les noms de tous les élus ainsi passés à la postérité... Reconnaissons d'ailleurs que nombre d'entre eux sont depuis fort longtemps retombés dans l'oubli. Il s'agit là cependant d'un instantané fantastique des années 1860-1870, comme ne nous en offre pas en-

core à l'époque la philatélie... et qui plus est photographique, ce que ne peuvent techniquement réaliser les journaux contemporains. Une sorte d'Almanach Vermot avant l'heure...

Ces 304 « petits portraits » de Lallier-Franck ne sont pas les seuls. Jusque dans les années 50, très peu d'études avaient été conduites. Il faudra attendre Jules Donné, éminent historien de l'Arc-en-Ciel, pour en 1955 identifier au moins dix éditions différentes, produites par d'autres photographes (dont Nadar, Disderi...), avec ou sans album pour la collection des clichés... et dont les listes complètes sont encore à établir à ce jour !

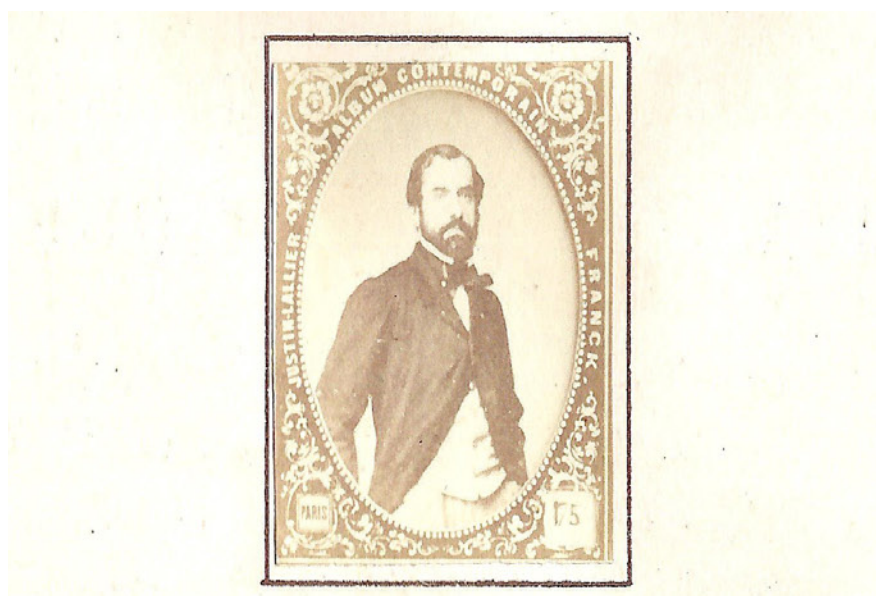
Que de beaux moments à passer devant ces galeries de portraits, au gré des découvertes qui restent à faire...



5



6



9



7



8



Abracada... timbres !

Le mot "magie" vient du perse ancien « Magus » qui aurait été gravé pour la première fois en 515 avant JC. Sa signification est « science, sagesse ». Il désigne le surnaturel dans son ensemble, aussi bien procédés que résultats. Chaque époque a connu ses magiciens et ses sorciers. Ceux-ci se sont opposés aux croyances religieuses et ont souvent été pourchassés dans ce cadre. Certains n'en restent pas moins des personnages fascinants auxquels de nombreux pays ont rendu hommage en émettant des timbres à leur effigie.

Robert-Houdin

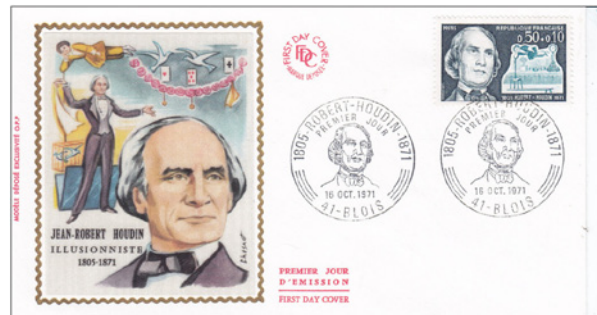
Jean-Eugène Robert-Houdin fut l'illusionniste français le plus célèbre du 19^{ème} siècle. C'est d'ailleurs le concepteur d'une bonne partie des « grands trucs » de la magie. Né en 1805, cet illusionniste de génie fut aussi un excellent concepteur d'automates et une inspiration pour de nombreux autres magiciens comme Houdini, qui lui empruntera d'ailleurs son nom.

Il lança son Théâtre de la Magie à Paris, une salle entièrement aménagée au profit de ses illusions qui lui permit de faire fortune en cinq ans ! Il le revendit en 1852 à Hamilton qu'il avait formé lui-même.

En 1856, il mit sa magie au service de l'armée en Algérie. Il était chargé de démasquer les marabouts qui avaient trop d'influence sur les populations algériennes.

Il mourut en 1871 éprouvé par la mort de son fils un an plus tôt. La Maison de la Magie, située en face du Château de Blois vous permettra d'en savoir plus sur ce prestidigitateur.

En 1971, La Poste lui a consacré un timbre dans la série « Hommes Célèbres ». Il pourra être agrémenté d'une oblitération à son effigie du 16 octobre 1971 à Blois.





Simon le magicien

Simon le Magicien ou Simon de Samarie, vient de Palestine. Selon la légende, il aurait voulu acheter à Saint-Pierre son pouvoir de faire des miracles et aurait été considéré comme un hérétique. On sait, somme toute, assez peu de choses sur lui. Il se serait envolé dans le ciel devant une foule.

Repris à de multiples occasions dans la littérature, la philatélie française lui rend hommage en 1979 dans la série « Eglise Jeanne d'Arc de Rouen ».

Harry Houdini

Harry Houdini, de son vrai nom Ehrich Weisz, est né le 24 mars 1874 à Budapest. Très jeune, à l'âge de 9 ans, il devint trapéziste. Quelques années plus tard, il commence sa carrière de magicien, influencé par les techniques de Jean-Eugène Robert-Houdin. En 1893, il fait la connaissance de Bessie, sa femme qui sera également son assistante.

Il assoit sa notoriété en inventant des tours basés sur des évasions spectaculaires et devient une immense star aux Etats-Unis. Sa réputation va au-delà des frontières. Il sera notamment reçu par le Tsar de Russie.

Il décida également de se lancer dans une chasse contre les médiums afin de démasquer les charlatans. L'une de ses grandes passions est de comprendre leurs techniques et celles des autres magiciens.

Il mourra des suites d'une péritonite mais reste l'un des magiciens les plus connus de tous les temps.

Au même titre que son succès a dépassé les frontières, son effigie a été représentée dans le programme philatélique de nombreux pays, Etats-Unis, Angola, Australie, Îles Grenadines, Tchad...



Australie 2010, timbre de 2\$10 évoquant Houdini
USA 2002, timbre à l'effigie d'Houdini



Léopold Döbler

Magicien autrichien du 19^{ème} siècle, Léopold Döbler fut l'illusionniste le plus célèbre de l'est de l'Europe. Connu pour être capable de faire allumer 100 bougies d'un coup de pistolet et pour les fleurs qui sortent du chapeau, il fit des tournées en Europe. En allemand, le chapeau de magicien est appelé Döblergasse en hommage à ce magicien.

Son pays d'origine, l'Autriche, lui rend hommage en 2001 en émettant un timbre à son effigie.



Merlin l'Enchanteur



Dans la littérature médiévale, le personnage de Merlin est obscur. Il semble doté d'une force magique qui lui permet de commander les éléments. Inspiré des légendes de la Table Ronde, Merlin l'Enchanteur s'est vu mettre en timbre aussi bien par l'Angleterre que par la France. Il est aussi le personnage haut en couleur d'un dessin animé de Disney qu'on retrouve sur des timbres des Îles Grenadine.

Harry Potter

La magie continue de passionner les nouvelles générations. Harry Potter, jeune sorcier, intégré à l'école Poudlard, issu des romans de JK Rowling, est un des personnages les plus connus au monde. Plus de 400 000 000 de livres ont été vendus. Il était donc bien normal qu'un hommage philatélique lui soit accordé. En Grande-Bretagne, à Singapour, aux Etats-Unis, en France, en Belgique mais aussi en Australie, en Albanie et dans bien d'autres pays, furent émis des timbres à l'effigie de Harry Potter alias l'acteur Daniel Radcliffe ainsi que d'autres à l'effigie des acteurs jouant les rôles secondaires des films. Harry Potter est un sujet de collection à lui seul. On ne compte plus les produits dérivés à son effigie !



Nous vendons pour vous !

Collector Center est une filiale du site Delcampe constituée d'experts en collection. Ils vendent pour vous vos objets de collection ou vous les achètent.

Pourquoi Collector Center ?

En tant que professionnel, vous avez gardé en stock des objets de collection, faute de temps ou d'envie de les mettre en vente ?

En tant que particulier, vous avez hérité ou retrouvé des objets de collection dont vous ignorez la valeur ?

Vous possédez des objets rares mais ne savez pas comment en obtenir un bon prix ?

Vous ne vous sentez pas à l'aise avec la mise en vente en ligne ?

Collector Center peut vous aider !

Nos services

- ✓ Estimations du prix
- ✓ Scans photo de qualité
- ✓ Mises en ligne
- ✓ Suivi des ventes
- ✓ Réceptions des paiements
- ✓ Envois des objets aux acheteurs

Rien à faire pour vous sinon récupérer le bénéfice de vos ventes !



Timbres



Pièces or & argent



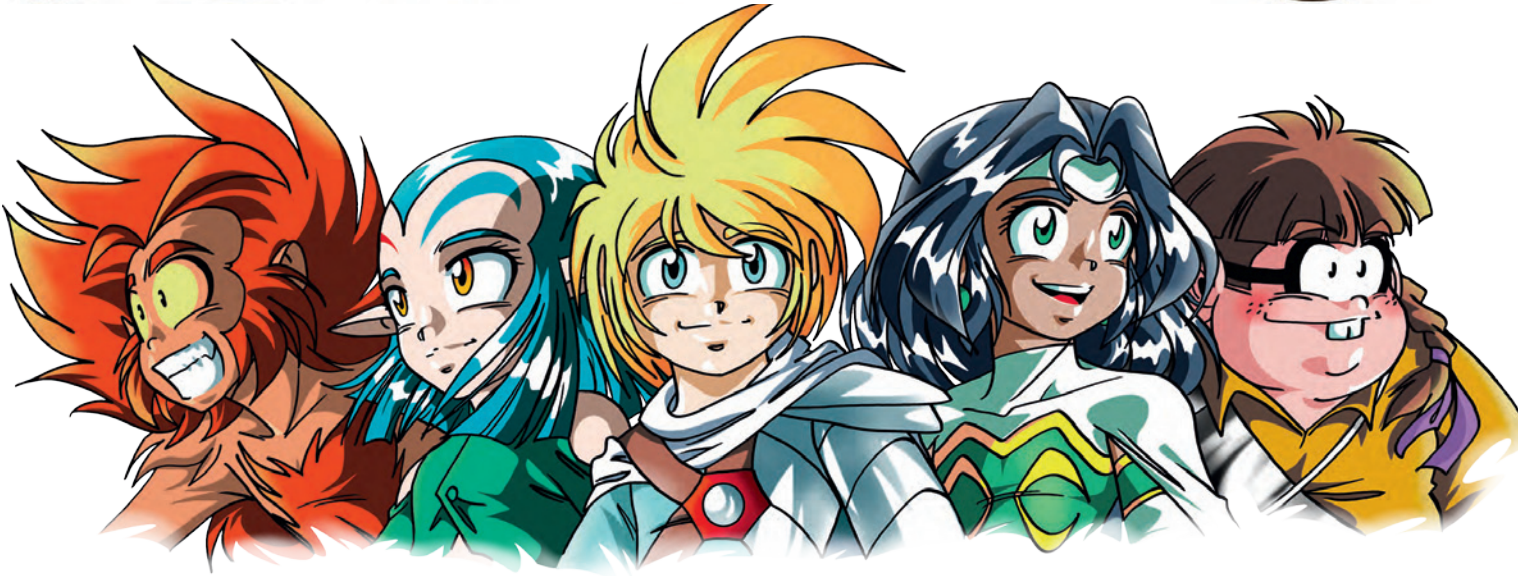
Cartes postales



Autres collections



LES LÉGENDAIRES



La BD de Patrick SOBREAL en timbres !



Un partenariat exceptionnel
LA POSTE
et les Editions **DEL COURT**

dès le **19 SEPTEMBRE 2016**
sur wopa-stamps.com

DEL COURT



LA POSTE

www.laposte.fr

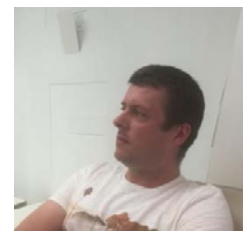


Gilles LIVCHITZ

Directeur de Phil@poste
à la Poste française

Sébastien LE FOLL

Responsable droits France et Licences
Éditions Delcourt & Soleil



Les héros de la BD *Les Légendaires*, des Editions Delcourt, entrent dans le programme philatélique français en 2016. Pourquoi ?

G.L : En février 2015, la Commission des programmes philatéliques a validé une nouvelle série de timbres destinée à la jeunesse et plus particulièrement aux 7/12 ans. Pour 2016, Phil@poste a contacté les Éditions Delcourt pour la BD *Les Légendaires*, série à succès auprès des 7/12 ans (et plus). Son auteur, Patrick Sobral est français et ses héros véhiculent des valeurs nobles : l'amitié, le respect de l'autre, le partage... qui peuvent être portés par le timbre. Cette série s'inscrit dans la politique jeunesse de Phil@poste qui sensibilise les 7/12 ans à la collection de timbres et leur propose même un abonnement spécifique depuis 2014. L'Adphile* prolonge ces actions avec des outils destinés aux professeurs, comme le kit périscolaire.

S.LF : La proposition de partenariat avec la Poste française, pour faire découvrir au plus grand nombre une forme de BD moderne, inspirée des mangas japonais, a été acceptée rapidement par les Éditions Delcourt. Le choix de la BD *Les Légendaires* s'est naturellement imposé parce que la série de Patrick Sobral est considérée comme LA BD d'aventure de référence des 7/12 ans. Chaque nouveau tome trône en tête des meilleures ventes de livres, avec 4,5 millions d'exemplaires vendus depuis 12 ans). Les ingrédients du succès de ce véritable phénomène d'édition : cinq héros redevenus enfants auxquels les jeunes lecteurs peuvent s'identifier, un rythme soutenu par des rebondissements inattendus, beaucoup d'humour, de références, un brin de sentiments et un auteur passionné, proche de ses lecteurs.

Quels sont les impacts de ce partenariat sur les univers du timbre et de la BD ?

G.L : Le partenariat avec les Éditions Delcourt va naturellement donner de la visibilité aux timbres qui seront émis lors du lancement du 19^e album des *Légendaires*. Les jeunes, les médias, les visiteurs des salons de la BD ou du livre jeunesse seront impactés.

La BD *Les Légendaires* a un site dédié, un forum, un groupe Facebook officiel avec 32 000 fans et un artiste qui échange avec ses lecteurs à propos de ses personnages et de son actualité, notamment « ses timbres ».

Comment avez-vous transformé la BD *Les Légendaires* en une série de timbres ?

G.L : Le timbre et la BD ont de nombreux points communs : une petite surface de création, la nécessité de raconter une histoire ou la vie d'un personnage dans un seul visuel, faire passer un message à la première lecture...

Pour mettre en avant les héros des *Légendaires* et faire un clin d'œil à la bande dessinée, c'est un diptyque qui a été retenu, soit une bande de deux timbres « Danaël » et « Jadina et Shimy » et de 2 vignettes « Gryf » et « Razzia » avec un QR Code intégré.

S.LF : L'auteur, les équipes des Éditions Delcourt et moi-même avons tout de suite été emballés par ce projet. Pour ma part, c'était une première que de collaborer à la création d'un timbre. Patrick Sobral nous a rapidement soumis 3 versions du diptyque, qui tenaient compte des contraintes liées au timbre. Le choix s'est avéré difficile et ce sont les « Légénfans », les fans les plus investis, qui ont choisi leurs timbres préférés par sondage, tout en gardant le projet secret !

Comme pour tous les produits dérivés, j'ai approuvé chaque étape de création avec les équipes de Phil@poste. L'auteur et moi-même avons aussi donné le bon à tirer pour l'impression du diptyque.

Le QR Code, imprimé en héliogravure, permet de visionner une vidéo animée sur les personnages, avec un cours de dessin proposé par Patrick Sobral.



DIPTYQUE "LES LEGENDAIRES"
EN VENTE DÈS LE 19 SEPTEMBRE 2016

laposte.fr/boutique
wopa-stamps.com



LA POSTE



Rencontre avec Raoul Cauvin, l'homme derrière 370 albums.

Tout collectionneur qui s'intéresse un tant soit peu à la bande dessinée a déjà lu un album de Cauvin. Père des Femmes en Blanc, de Pierre Tombal, des Psy, de l'Agent 212, de Cupidon, de Poje, des Voraces, des Tuniques Bleues, de Sammy et de beaucoup d'autres, Raoul Cauvin est le scénariste le plus prolifique de la bande dessinée avec un humour sans cesse renouvelé.

Sa carrière débute en 1968 avec un premier album des Tuniques Bleues. Depuis, il n'a jamais arrêté. Travailleur infatigable, il est un des plus gros atouts de la maison d'édition Dupuis. Il a accepté de nous recevoir chez lui et de répondre à nos questions sur son parcours et ses personnages qu'il affectionne tant.

La philatélie lui a rendu hommage à plus d'une reprise. C'est bien normal car ses nombreux personnages ont largement influencé la bande dessinée « Gros nez ».

Offerts avec le mini album Duos de Cauvin, publié en 2006 par le Centre Belge de la

Bande Dessinée en collaboration avec bpost, pas moins de 12 timbres reprennent les personnages issus du cerveau de ce grand scénariste. 3 timbres supplémentaires sont dédiés à l'auteur lui-même dessiné ou en photo.

Mais la collection va au-delà de cette parution. Cauvin est le scénariste de Cédric à qui bpost a rendu hommage au mois de mars, il y a aussi Sammy qui fut mis à l'honneur une première fois en 1995.

Au niveau des oblitérations, certains festivals tels Eauze et Illzach ont créé des oblitérations autour de ces personnages : les Tuniques Bleues et l'Agent 212.

Delcampe Magazine a eu l'occasion de rencontrer ce scénariste au génie comique incroyable.



© Nicolas Anspach

Préférez-vous dessiner des gags ou des histoires complètes ?

Scénariser une histoire complète est plus difficile que des histoires courtes. On parle quand même de 44 planches. J'aime bien en faire une de temps en temps, mais je préfère les histoires courtes. J'en écris une, deux dans les bons jours, chaque matin. Quand je crée le scénario d'une histoire complète des Tuniques Bleues, cela met nettement plus de temps.

Avez-vous un personnage préféré parmi ceux que vous avez créés ?

Non. On ne peut pas travailler avec un personnage qu'on n'aime pas. De plus, j'avoue que si j'en désigne un et que les dessinateurs lisent l'article, je suis cuit ! J'aime bien tous mes personnages !

Vous a-t-on déjà imposé un dessinateur ?

Non, et je ne pourrais pas le supporter ! J'aime bien travailler avec des gens que j'apprécie et dont j'affectionne le coup de crayon. Le plus important est avant tout de m'entendre avec les dessinateurs, que travailler avec eux soit un plaisir.

Quand j'ai commencé à faire du scénario, j'ai fait du porte-à-porte et je me faisais refuser partout ! Quand Morris a quitté la maison, j'ai eu ma chance et j'ai commencé à travailler sur un Tuniques Bleues avec Salvériorius.

A cette époque, je me suis juré de ne plus jamais demander à un dessinateur de travailler avec moi. Je les laisse venir. En général, on prend rendez-vous, on discute et ils me montrent leurs dessins. Suivant que je suis inspiré ou pas, je prends ou je refuse.

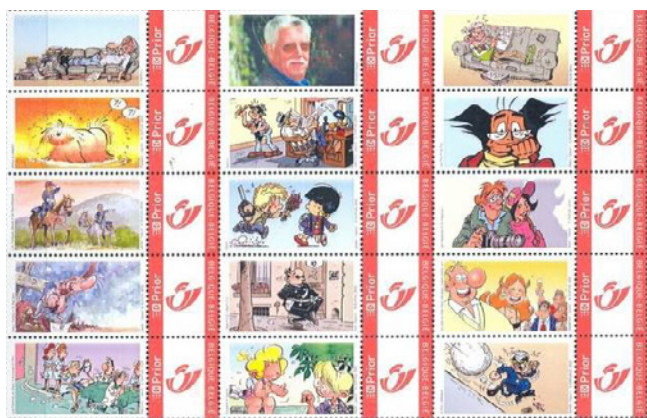
Donc tous les dessinateurs avec lesquels je travaille actuellement sont venus me trouver tôt ou tard.

Vos grandes séries ont atteint 30, 40 voire même 60 albums pour les Tuniques Bleues. Est-ce difficile de vous renouveler ?

Non, sinon, j'arrêteraient.

Pour les Tuniques Bleues, j'ai un peu plus peur car je commence à épuiser les réserves historiques de la Guerre de Sécession. Notez que j'ai déjà terminé le tome 61 que Lambil n'a pas encore vu.

Les autres, c'est lié à l'actualité. Autant dire que j'ai toujours de la matière. Pour le moment, je suis sur le prochain Cédric, on va parler de l'actualité, de la mort entre autres, n'ayons pas peur des mots. Cela marche aussi pour les Psy, les Femmes en Blanc...



Sur cette page

Belgique 2016, feuillet de timbres émis à l'occasion des 30 ans de la série Cédric
Belgique 2006, feuille de timbres émise à l'occasion de la sortie du livre « Duos de Cauvin ».

Belgique 1995, Timbres Sammy.



Etes-vous toujours tr s en avance sur vos dessinateurs ?

Oui, heureusement. Quand un de mes dessinateurs arrive au bout de mes sc narios, il me t l phone, mais j'essaie toujours d' tre en avance sur eux. Je n'aime pas  tre stress .

Comment travaillez-vous ? Album par album ou plusieurs albums   la fois ?

Une fois que j'ai fait mon Tunique Bleue, je suis tranquille pour un an ! Les autres, je les morc le par semaine : une pour Pierre Tombal, une pour les Femmes en Blanc, une pour C dric...

Avant je m langeais facilement. Maintenant, je ne le fais plus.

Auriez-vous encore envie de lancer des nouvelles s ries ?

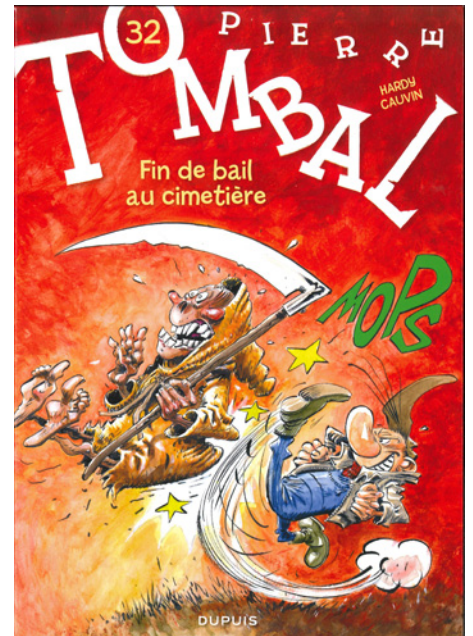
Je viens d'en lancer une : le B tard des Etoiles avec Curd Ridel. C'est tr s diff rent de ce que je fais habituellement. C'est l'histoire d'une femme qui s'arr te sur une route pour changer son pneu. L , il lui arrive quelque chose et elle se retrouve enceinte d'un extraterrestre. Na t donc un enfant qui n'est ni extraterrestre, ni humain.

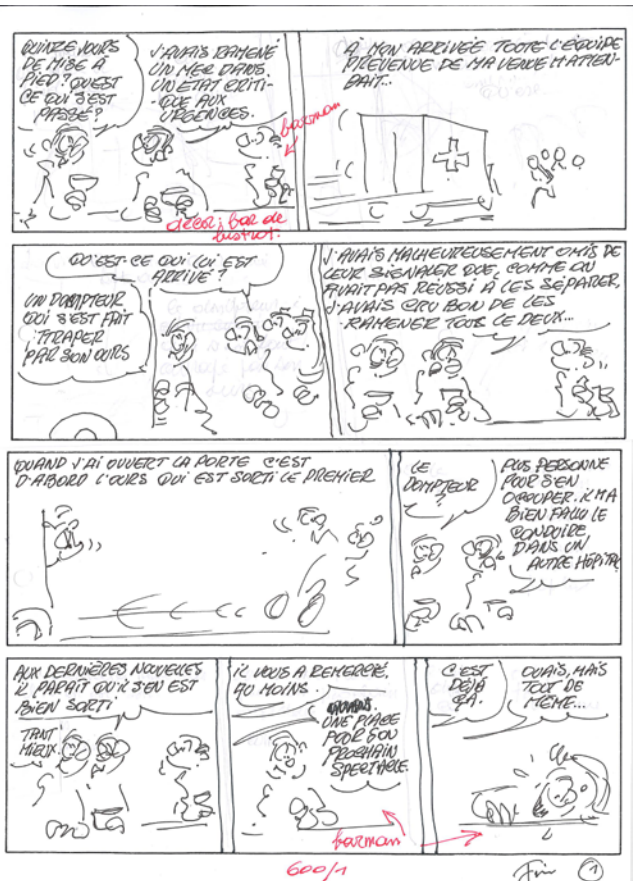
Tout le monde a  t  tr s surpris par cet album pour deux raisons : le th me abord  de la diff rence et la fa on dont ce projet a  t  lanc . Les  diteurs traditionnels l'ayant  conduit, il est sorti aux  ditions Sandawe, une plate-forme gr ce   laquelle les internautes financent les projets.

Avez-vous, selon la l gende, toujours votre canap  chez Dupuis ?

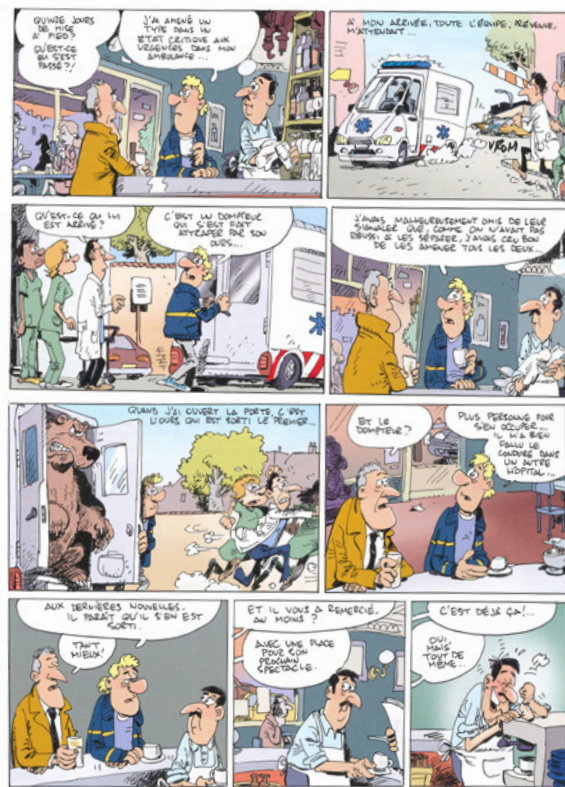
Il n'a jamais  t  chez Dupuis, mais chez moi.   l' poque, j'avais un divan, je sortais beaucoup et j'avais tendance   m'endormir dessus. Maintenant, j'ai une chaise longue ! Ce n'est pas une l gende, c'est l  que je travaille !

Je ne peux pas me lever le matin et aller   mon bureau. Pour faire quoi ? Je n'ai que des feuilles blanches, moi ! Le dessinateur peut mettre mon sc nario   c t  de lui





Gentil nounours



comme base de travail, mais moi...

Donc je m'installe sur ma chaise longue et je mûris la petite idée que j'ai eue la veille. Puis, je tape mes textes à l'ordi et je crée mon storyboard. L'après-midi, je me documente grâce à mes lectures, à la télévision...

Si demain on vous met en retraite, vous faites quoi ?

Je me suicide ! Toute ma vie, j'ai eu la chance de créer des choses. Si on m'enlève cela, je meurs !

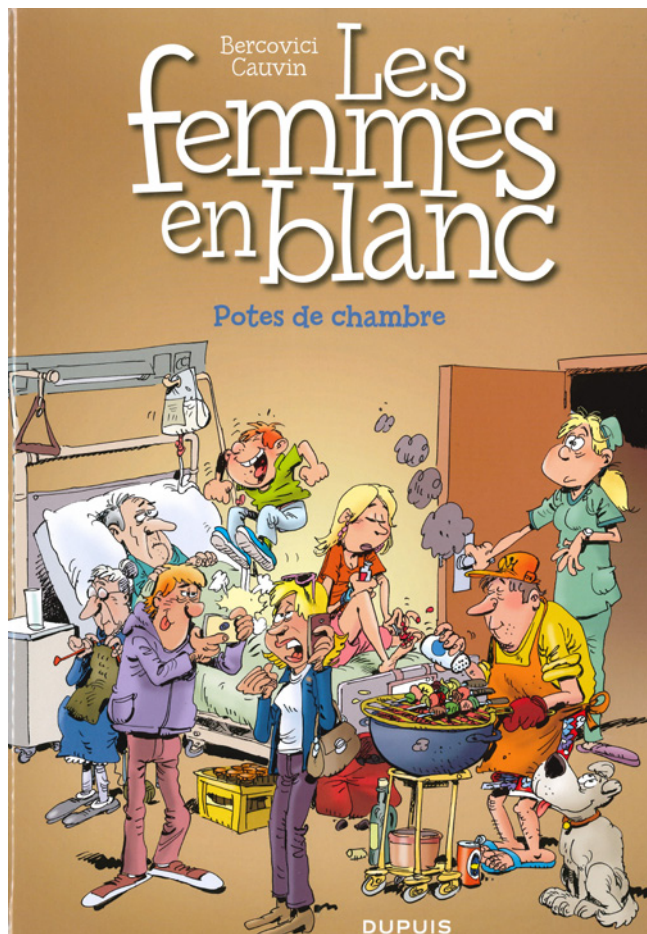
Si une des séries qui a été arrêtée pouvait être relancée aujourd'hui, ce serait laquelle ?

J'ai adoré ce que j'ai fait avec Mazel, Sandron... Avec le recul, c'est difficile à dire. Je crois que je lancerais quelque chose d'autre. Si cela a été arrêté, c'est que le public n'était plus là. C'est lui qui décide.

Il y en a quand même une que j'aimais beaucoup mais qui n'a jamais eu de succès, c'est Coup de Foudre. Il s'agit de deux albums que j'ai faits avec De Thuin. Les critiques étaient unanimes pour dire que c'était bien mais je ne les ai jamais vus en librairie. C'est dommage...

Collectionnez-vous ce qui sort autour de vos BD ?

J'ai fait plus de 370 albums et des dizaines de produits dérivés. Je n'ai pas la place de tout stocker chez moi.





Alors, je les ai mis chez mon fils.

Avez-vous un droit de regard sur les produits dérivés ?

Je suis content quand ils sortent mais je laisse faire Dupuis. Plusieurs objets me plaisent beaucoup. Les statuettes des Tuniques Bleues et celle de l'Agent 212 sont des petites merveilles.

Y a-t-il un dessinateur avec lequel vous auriez aimé travailler, mais cela ne s'est jamais fait ?

J'ai toujours adoré Loisel. J'adore aussi le travail de Boucq, mais il n'a pas besoin de moi : il scénarise lui-même. Il y en a beaucoup, mais ils ne sont pas venus me trouver.

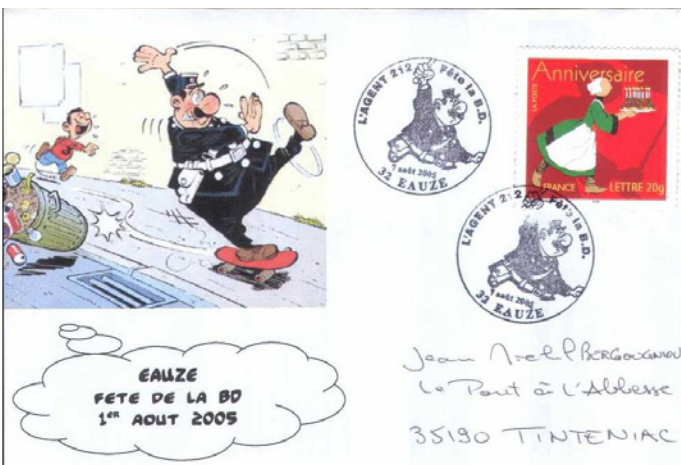
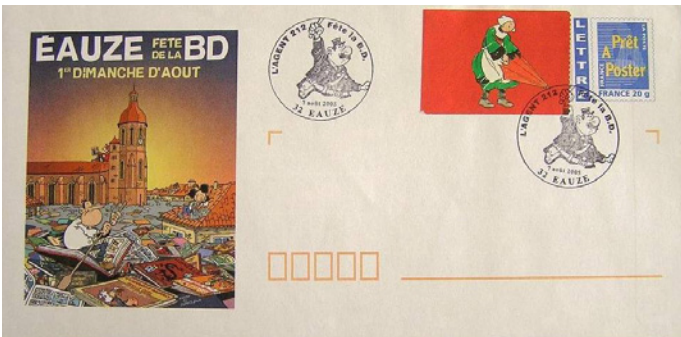
Aussi, si j'ai envie de travailler avec eux, c'est que j'aime ce qu'ils font et si cela me plaît comme ça, je ne vois pas pourquoi j'irais m'en mêler.

Combien d'albums de votre griffe sont prévus cette année ?

7 : Un Tuniques Bleues, un Psy, le Bâtard des Etoiles, un Cédric, un Femmes en Blanc, un Agent 212, un Pierre Tombal

Que peut-on vous souhaiter pour la suite ?

Rien. De mourir heureux. J'aime ma petite vie telle qu'elle est.



De haut en bas

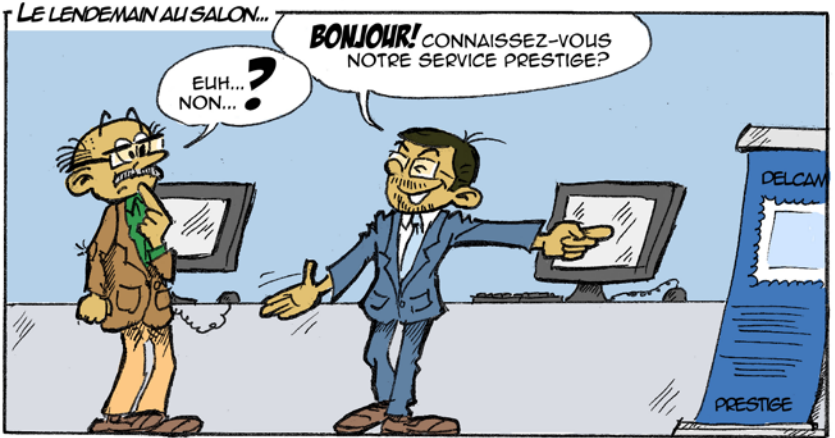
France 2006, enveloppe décorée Cauvin et les Tuniques Bleues avec oblitération Agent 212, créée à l'occasion du festival Bédéciné d'Ilzach.

France 2005, enveloppe portant l'oblitération du festival BD d'Eauze organisé en collaboration avec l'association Philajeune.

France 2005, enveloppe décorée Bécassine oblitérée avec l'oblitération Agent 212 créée à l'occasion du festival d'Eauze.

France 1997, enveloppe 1er jour décorée et oblitérée Poje créée à l'occasion du festival de BD de Longwy.

LE PRESTIGIEUX CLIENT



Pour profiter de vos jeux, imprimez la page !

E T E I R A V L E E X S H E S O E T R U
L P M U L O P P N L G E R O B P R L Y R
A R Q R O R H H O L B U S Q E N I M X W
T E B E I I O O A I V Q E I N R A G Z I
S L L G R E S T M A N I N U J Q F S Y N
O U A O R N P O R T M N I Y A Z F T L E
P D N M U T H G N G U U L S M S A E E R
E E C M O O O R R O S T A P I T G N U I
R G P E C I R A R Z I D M U N E U E Q N
I M R V L S E P Q X Q S D B N K S O I N
O F Y E H N S H O H U D U D Y R E F T O
T H H C O I C I H V E F A L U B M U C P
S W A M O L E E V L F I M C L L M G R H
I B I P P K N O I A R Q E O T I E U A I
H S X N Z N T B L E H R P B J Z F E I L
N V E J Z A E O S L P M A G I C I E N E
O J B F F R O O S E V E L T C I R D E C
Y B F K T F X H F N X A E R I A L O P V
L S O E O D L E S U R Q U E S E E S U M
U T L R E I R R U O C E T O I L E S V D

POLAIRE
ARCTIQUE
BUFFALO
FRANKLIN
BENJAMIN
ROOSEVELT
LIBERTE
SIMON
CEDRIC
TUNIQUES
ETOILES
PSY
FEMMES
BLANC
ILLUSION
MAGICIEN
LEGENDAIRES
PHOTOGRAPHIE
ERINNOPHILE
BACH
MUSIQUE
PRELUDE
FUGUE
ORIENT
MALINES
HELIOGRAVURE
TAILLE
REGOMME
VARIETE
PHOSPHORESCENTE
HISTOIRE
POSTALE
PRECURSEUR
COURRIER
LYON
LESURQUES
COURRIOL
AFFAIRE
MUSEE



Blague de facteur

Un facteur fait sa tournée du matin en vélo et apporte une lettre à une belle femme blonde. Il sonne à la porte et dit à la charmante dame :

- Bonjour, voici une lettre pour vous, elle arrive de loin par avion.
- Vous n'êtes qu'un menteur monsieur, je vous ai vu arriver dans la rue avec votre vélo...

“

Je ne résiste pas à l'envie de partager avec vous un petit souvenir de vacances, celui de la découverte d'un village au nom évocateur d'Arnac La Poste ! ”





Les 150 ans de la Ligue de l'enseignement

26 juin 2016

Timbre commémorant les 150 ans de la Ligue de l'enseignement. Création de Plantu, impression en héliogravure.



Poissons de Méditerranée

17 juillet 2016

Timbre représentant des poissons colorés. Création d'Isabelle Simler, impression en héliogravure.



Andorre - La Sardana

16 juillet 2016

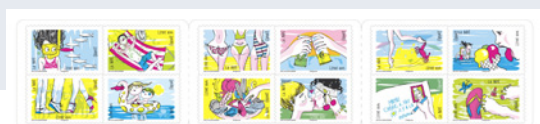
Feuillet d'un timbre mettant à l'honneur la danse de la sardanne. Création de Sophie Beaujard, impression mixte offset/taïlle douce.



Andorre - Biennal de Venècia

30 juillet 2016

Timbre représentant une œuvre d'Art personnelle de Joan Xandri. Impression en offset.



Sous le soleil

04 juillet 2016

Carnet de 12 timbres évoquant les plaisirs de l'été. Création de Corinne Salvi et Joëlle Gagliardini, impression en héliogravure.



Monaco - Les Ballets de Monte-Carlo

21 juillet 2016

Timbre mettant à l'honneur les ballets de Monte Carlo. Création Créaphil, impression en offset.



Monaco - Championnat du monde d'aviron de mer

21 juillet 2016

Timbre mettant cet événement sportif à l'honneur. Création Créaphil, impression en offset.



Bataille de la Somme

04 juillet 2016

Deux feuillets dessinés réalisés à l'occasion de la Bataille de la Somme. Création Damien Cuvelier, impression en héliogravure.



Monaco - 50 ans de l'Amade Monaco

05 juillet 2016

Timbre commémorant les 50 ans de cette bonne œuvre monégasque qu'affectionnait Grâce de Monaco. Création Créaphil, impression en offset.



Monaco - Centenaire de la naissance de Léo Ferré

24 août 2016

Timbre commémoratif des 100 ans de ce chanteur. Création Joël Tchobaian, gravure Pierre Albuissou, impression en taïlle douce.



Monaco - XXIV^{ème}
Grande Bourse
24 août 2016

Timbre émis à l'occasion de la 24^{ème} Grande Bourse numismatique et cartophile de Monaco. Création Joël Tchobaian, impression en offset.



Tahiti - Miss Tahiti d'hier et d'aujourd'hui 1965-2016
26 juin 2016

Carnet de 6 timbres à l'effigie de miss Tahiti anciennes et modernes. Conception OPT-DPP 2016, impression en offset.



Tahiti - Plante médicinale
12 août 2016

Timbre mettant à l'honneur la plante médicinale. Conception OPT-DPP 2016, impression en taille-douce.



Wallis et Futuna - Festival des Arts à Guam
02 juin 2016

Timbre anniversaire de cette fondation. Dessin Federall. Impression en offset et vernis sérigraphique.



Saint-Pierre et Miquelon
- Voitures anciennes : les ambulances
08 juillet 2016

Feuillet de 4 timbres représentant d'anciennes ambulances. Création Raphaëlle Goineau, impression en offset.



Visit our store at www.delcampe.net

WOPA is the only site worldwide where collectors can purchase stamps and collectibles at 'Face Value' from a choice of countries in one website, with one payment in your currency of your choice

Official 'Face Value' agents for:

Åland, Alderney, Austria, Azores, Croatia, Denmark, Estonia, Faroe Islands, Finland, Gibraltar, Greenland, Guernsey, Iceland, Isle of Man, Israel, Jersey, Kyrgyzstan-KEP, Kyrgyzstan-KP, Latvia, Liechtenstein, Luxembourg, Madeira, Malta, Norway, Portugal, Romania, Slovenia, Sweden, Switzerland and the United Nations
(New countries joining WOPA, check website)



Aland - Sepac- Saisons
12 août 2016

Timbre représentant la pomme à travers les saisons.



Aland - Björn Ulvaeus
08 juillet 2016

Timbre émis en hommage au compositeur Björn Ulvaeus, également membre du groupe Abba



Autriche - Timbre en plexi-Vierge à la Croix
10 juin 2016

Timbre mettant à l'honneur une composition religieuse.



Autriche - Maîtres Peintres-Ferdinand Georg Waldmüller- Rétablissement
13 juillet 2016

Timbre représentant cette peinture.



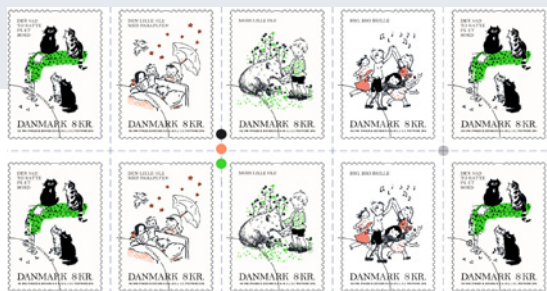
Croatie - 150ème anniversaire de la bataille du Poisson
18 juillet 2016

Feuillet d'un timbre commémoratif des 150 ans de cette bataille. Emission commune entre la Croatie et la Slovénie.



Croatie - Euromed 2016 : Les poissons de la Méditerranée
07 juillet 2016

Timbre à l'effigie d'un poisson de la Méditerranée.



Danemark - Chants d'enfants
23 juin 2016

Carnet de 5 fois deux timbres dessinés mettant à l'honneur les comptines pour enfants.



Estonie - 31ème jeux Olympiques de Rio 2016
09 juin 2016

Timbre commémoratif de ces compétitions sportives.



Estonie - Centenaire des mines de schiste d'Estonie
15 juin 2016

Feuillet commémoratif des 100 ans des mines de schiste en Estonie.



Gibraltar - Le bicentenaire des Jardins d'Alameda
25 juillet 2016

Cinq timbres représentant des vues des Jardins d'Alameda.



Gibraltar - Les ponts historiques de Gibraltar
25 juillet 2016

Six timbres mettant à l'honneur différents ponts de Gibraltar



Angleterre - Pink Floyd
07 juillet 2016

Six timbres mettant en avant les pochettes de disques du groupe mythique Pink Floyd.



Greenland - série officielle 2016
12 mai 2016

Deux timbres présentant la reine Margrethe II du Danemark de profil.



Guernsey - Postcrossing
16 juillet 2016

Deux timbres encourageant le postcrossing.



Guernsey - 500 ans d'Histoire Postale
27 juillet 2016

Six timbres qui mettent à l'honneur différents moyens de transport du courrier.



Ile de Man - 100 ans de la théorie de la relativité
01 juillet 2016

Six timbres représentant des mathématiciens et des concepts mathématiques



Ile de Man - 40 ans de créativité pour Aardman
12 août 2016

Huit timbres mettant à l'honneur des personnages créés par Aardman tels que Wallace et Gromit et Shaun le mouton.



Ile de Man - Eglises de la Promenade de Paris
15 juin 2016

18 timbres mettant à l'honneur des églises.



Israël - Les saisons en Israël : l'été
21 juin 2016

Feuilles de 15 fois le même timbre sur l'été



Israël - Les chiens servants
21 juin 2016

Deux feuilles de 15 fois le même timbre sur les chiens d'aveugles et les chiens sauveteurs.



Jersey - Culture Populaire : les Années '50
05 juillet 2016

Six timbres sur cette décennie.



Jersey - La Grande Guerre : 100 ans Troisième partie : les Batailles

04 août 2016

6 timbres mettant en avant de célèbres batailles.



Kyrgyzstan KEP - Fleurs du Kyrgyzstan

29 juillet 2016

Quatre timbres mettant à l'honneur les fleurs de ce pays.



Kyrgyzstan KEP - Les Jeux Nomades seconde édition

08 août 2016

Trois timbres mettant les Jeux Nomades à l'honneur.



Kyrgyzstan KP - le 55ème anniversaire du premier homme dans l'espace

14 mai 2016

Feuillet de deux timbres émis à l'occasion des 55 ans des premiers voyages spatiaux.



Kyrgyzstan - 65ème anniversaire de la Compagnie de bus Bishkek

25 juin 2016

Feuillet de trois timbres représentant des bus émis à l'occasion des 65 ans de la firme.



Liechtenstein - Variétés de fruits anciens : la poire

06 juin 2016

Feuillet de 8 timbres mettant les poires à l'honneur.



Liechtenstein - Les réserves naturelles du Liechtenstein : Ruggeler Riet

06 juin 2016

Deux vues de cette réserve naturelle émis chaque fois sur deux timbres pour donner une vision panoramique de l'endroit.



Liechtenstein - Trésor princier : Œuvres d'Art en métal sculpté.

06 juin 2016

Trois timbres mettant à l'honneur des œuvres d'art en métal précieux.



Luxembourg - Les 31ème Jeux Olympiques - Rio 2016

10 mai 2016

Timbre d'encouragement pour l'équipe luxembourgeoise de Rio 2016.



Luxembourg - 500 ans de la Route Postale Bruxelles-Naples

10 mai 2016

Feuillet commémorant cette route mythique.



Malte - Euromed 2016 : Poissons de la Méditerranée

09 juillet 2016

Timbre représentant des poissons de la Méditerranée.



Malte : les Jeux Olympiques 2016.

05 août 2016

Quatre timbres carrés mettant à l'honneur des disciplines olympiques.



Pays-Bas - La Reine Elizabeth II
02 août 2016
Timbre rendant hommage à la reine d'Angleterre avec un effet argent et diamant.



Pays-Bas - Europride Amsterdam 2016
18 juillet 2016
Feuillet de 10 timbres émis à l'occasion de l'Europride 2016.



Norvège - Le 150^{ème} anniversaire de l'institut météorologique
10 juin 2016
Deux timbres mettant en avant des intempéries extraordinaires.



Norvège - 50^{ème} anniversaire du zoo Kristiansand
10 juin 2016



Deux timbres humoristiques pour fêter les 50 ans de ce zoo norvégien.



Portugal - Places pavées du Portugal
10 juin 2016

Quatre beaux timbres mettant à l'honneur des places dont les pavés dessinent des formes harmonieuses.



Portugal - Poissons de la Méditerranée
16 juillet 2016

Quatre timbres représentant des photos de poissons de la Méditerranée.



Roumanie - le jour de la Poste : Sibiu, 825 ans de documents
15 juillet 2016

Deux timbres mettant en avant la ville de Sibiu



Roumanie - Les blouses, un trésor national
22 juin 2016

Quatre timbres à l'effigie de Roumaines portant des blouses traditionnelles.



Roumanie - le monastère de Putna
05 juillet 2016

Deux timbres mettant à l'honneur ce monastère roumain.



Slovénie - 17^{ème} congrès mondial de la dentelle
27 mai 2016

Timbre émis à l'occasion de cet événement.



Suisse - La 50^{ème} édition des Journées de l'Aérophilatélie
01 septembre 2016

Timbre émis à l'occasion de ce congrès.



Votre site d'achat et de vente de timbres !

delcampe

1 100 000 membres nous font confiance, rejoignez-les !

- 15 ans d'expérience
- 19 500 000 timbres en vente sur le site
- 18 600 000 timbres déjà vendus
- Les commissions les plus basses du marché
- Des outils qui simplifient et accélèrent les ventes
- Adapté aux tablettes & mobiles
- Un moteur de recherche rapide et détaillé
- L'agenda des événements internationaux
- Un forum spécialisé
- Une communauté qui n'attend que vous !



3.000 \$



700 €



2.000 €

www.delcampe.net

