

# MAGAZINE **delcampe** Philatélie

Le magazine gratuit qui a du cachet

N°43 janvier- février 2022



## BELGIQUE

L'émission Mols

## LE SAVIEZ-VOUS ?

Les papillons voyagent à travers la philatélie

## LUXEMBOURG

La philatélie rend hommage aux collectionneurs

## FRANCE

La première convention postale entre la France et les Etats pontificaux

## DOSSIER

# LES BANANES DE TONGA



DU 24 AU 26 NOVEMBRE 2022

Terrasses de Fontvieille

Principauté de Monaco

anno  1997



MONACOPHIL

2022



3 EXPOSITIONS  
PHILATÉLIQUES

**L'INDE**

**NAPOLÉON BONAPARTE**

**RARETÉS EMBLÉMATIQUES**

A L'ESPACE LÉO FERRÉ :

80 stands d'Administrations postales  
et de négociants internationaux

<http://www.monacophil.eu>





# édito



Bonnes fêtes de fin d'année ! C'est tout ce qu'on a envie de vous dire en cette période sombre à bien des égards. Et puis non, je ne vous ferai pas un édito sur le confinement et le repli sur sa passion... Cela ferait réchauffé !

J'ai plutôt envie de vous parler de choses positives comme l'arrivée dans nos pages d'une nouvelle rubrique gérée par l'Académie qui nous présentera tous les deux mois des pièces fabuleuses.

J'ai aussi envie de vous parler d'une nouvelle émission de Post Luxembourg dédiée aux collectionneurs. J'adore l'idée ! Un philatéliste qui a un timbre rendant hommage à la numismatique ou à la placomusophilie, je trouve cela formidablement original.

Et en parlant d'émissions originales, je vous invite à découvrir l'article de Luc Hamelin dédié aux timbres en forme de banane des îles Tonga. Vous apprendrez

très certainement de nombreuses choses sur cette émission tellement particulière.

Ce ne sera pas la seule émission que nous regarderons à la loupe. Patrick Maselis nous fait le plaisir de partager ses découvertes sur l'émission Mols dans ce Delcampe Magazine !

Et puisque nous sommes là pour apprendre, vous pourrez lire un intéressant article sur le vol des papillons, un autre sur les bureaux de poste allemands à l'étranger, la fin de l'article sur la philatélie des îles Eparses et bien entendu tous vos rendez-vous habituels.

En guise de conclusion et avant de vous clôturer comme à chaque fois par « bonne lecture », je vais quand même vous souhaiter de bonnes fêtes de fin d'année parce que même si la situation actuelle est compliquée, cela reste un moment de retrouvailles (même masquées !), de partages et de bonheur ! Et c'est ce dont nous avons le plus besoin.

Une nouvelle année s'annonce dans quelques jours. Je vous la souhaite heureuse et pleine de découvertes ! Santé, bonheur, passion et surtout beaucoup de rires et de chance, c'est ce que j'espère qu'elle vous apportera. Mais avant cela, partez à la découverte de ce nouveau Delcampe Magazine ! Bonne lecture •

Héloïse Dautricourt





# sommaire



10



16



18



48



60

## ACTUALITÉS

- 6 Actualités
- 8 Agenda

## FRANCE

- 32 La première convention postale entre la France et les Etats pontificaux
- 48 La pièce du mois de l'Académie de Philatélie
- 54 Le dessous des carnets
- 78 Nouveautés timbres de France

## MONDE

- 10 Une collection qui donne la banane
- 22 Les timbres de type Germania
- 34 La philatélie des Îles Eparses
- 70 Affranchir avec des fractions de timbres
- 78 Nouveautés

## BELGIQUE

- 16 L'émission Mols

## LUXEMBOURG

- 18 Quand la philatélie rend hommage à la collection
- 78 Nouveautés

## BD PHIL...ATÉLIE !

- 72 Rencontre avec Jean-Claude Bauer

## LE SAVIEZ-VOUS ?

- 60 Les papillons voyagent à travers la philatélie

## VOS RENDEZ-VOUS

- 3 Editorial
- 50 Portrait de collectionneur
- 58 Price watch
- 47 L'objet du mois





# Actualités

## Sébastien Delcampe devient « Fellow » de la Royal Philatelic Society London

Le 20 octobre 2021, Sébastien Delcampe a été invité à devenir « Fellow » de la Royal Philatelic Society London (Compagnon de la Société Royale de Philatélie de Londres), la plus ancienne association philatélique du monde qui a fêté ses 150 ans en 2019, en présence de Sa Majesté la Reine Elizabeth II d'Angleterre qui lui apporte son haut-patronage. C'est avec beaucoup de fierté que Sébastien Delcampe pourra désormais adjoindre les initiales FRPSL à son nom.



## Participez à l'élection du timbre 2021



Comme chaque année, La Poste vous invite à voter pour vos timbres préférés de l'année écoulée. Dans différentes catégories, à partir du 3 janvier, vous aurez l'occasion de donner votre avis sur les différentes émissions. Et cela pourrait rapporter gros : le vote s'accompagne d'une participation à un tirage au sort avec à la clé de superbes prix dont un séjour au Parc Astérix, un vélo ou une console Nintendo Switch donc n'hésitez pas à donner votre avis du 3 janvier au 3 avril via ce lien : [www.electiondutimbre.fr](http://www.electiondutimbre.fr)

## La Moselle pour la bonne cause

Cette année encore, Post Luxembourg a émis une série de timbres de bienfaisance sur la Moselle. Depuis 2018, c'est cette thématique qui est à l'honneur et permet de récolter des fonds pour la bonne cause. Il y a à l'heure actuelle, 16 timbres qui ont été émis pour rendre hommage à cette belle région viticole du Luxembourg.



## Jihel raconte Couté

Jihel, le créateur de cartes postales caricaturales historiques publie un livre sur la vie du poète Gaston Couté. Dans ce livre de 92 pages, pas moins de 240 dessins de l'artiste à découvrir. Envie de vous le procurer : [janick.jaquet@gmail.com](mailto:janick.jaquet@gmail.com)



## Georges Ferretti reçoit la Plaquette Biscara

La Plaquette Biscara, créée en 1939, récompense les mérites de certains philatélistes au sein d'un groupement. Cette distinction, promotion 2020, a été remise à Georges Ferretti par M. Christian Decory, président du Groupement Philatélique PACAC, le dimanche 21 novembre 2021 à Salon de Provence. D'une façon amicale et humoristique, la Plaquette Biscara est appelée « légion d'honneur des philatélistes » par de nombreux collectionneurs. Nous sommes donc très heureux pour Georges, Delcampeur depuis de nombreuses années et fervent lecteur du Delcampe Magazine, qu'il ait reçu cette belle récompense et nous lui adressons toutes nos félicitations !



## Participez à la bourse multi-collection de Vern-sur-Seiche

Le 30 janvier 2022, de 9h00 à 17h00, les collectionneurs ont rendez-vous à Vern-sur-Seiche pour sa bourse multi-collections organisée par le VTM, le Philatelic' Club de Vern et Philapostel Bretagne.

Pour plus d'informations, consultez l'agenda Delcampe.

## Le salon toutes collections de Sarcelles vous accueille le 29 janvier

Le 29 janvier 2022 de 9h30 à 18h00, à la salle André Malraux, le CPSE sera très heureux de vous accueillir à l'occasion de leur traditionnel salon toutes collections. Toutes les informations vous attendent dans l'agenda Delcampe.



**PHIL'ACTIVE - M.R SARL**  
RC 393691100 ANTIBES  
04-93-14-16-84 OU 06-03-49-91-70

Abonnements aux nouveautés du monde entier avec  
une remise de 10 % sur facture

"Ciel & Mer" - 139, Avenue  
Maurice Donat - 06700 SAINT-  
LAURENT-DU-VAR

<http://www.delcampe.net/boutiques/longissor40>





# Rendez-vous philatéliques

Cet agenda reprend tous les événements dont nous sommes tenus au courant par date. Vous souhaitez nous faire part de votre événement, envoyez un email à [magazine@delcampe.com](mailto:magazine@delcampe.com) ou ajoutez-le directement à l'[agenda Delcampe](#).

## 08 janvier

France 95600 Eaubonne, salle des fêtes, 1 rue d'Enghien, Guy Stoss organise son Salon des Timbres-Poste, Lettres Anciennes et Cartes Postales de 9h00 à 17h00.

## 09 janvier

France, 59420 Mouvaux, salle Becker, 574 rue de Tourcoing, le Lion's club de Mouvaux Le Bosquiel organise sa 32ème Foire aux Collectionneurs de 9h00 à 17h00.

## 09 janvier

France, 36120 Etrechet, salle des fêtes, Le Chineur Etrechoix organise sa 13ème Bourse Multi-Collections de 8h00 à 17h00.

## 09 janvier

France, 76170 Lillebonne, salle

des Aulnes, 374 rue Fond Valée, le GPCCVS organise sa 31ème Bourse des Collectionneurs de 9h00 à 17h30.

## 23 janvier

France, 85000 La Roche sur Yon, parc des expositions des Oudairies, l'Amicale Philatélique Yonnaise organise son 39ème Salon des Collectionneurs de 9h00 à 18h00.

## 23 janvier

Belgique, 1000 Bruxelles, Tour et Taxis, rue Picard 11, participez au salon Collect'Market de 8h00 à 18h00.

## 29 janvier

France, 95200 Sarcelles, salle André Malraux, rue Taillepiéd, le CPSE organise son 28ème Salon

des Collectionneurs de 9h30 à 18h00.

## 30 janvier

France, 91120 Palaiseau, salle Guy Vinet, rue Salvador Allende, participez au Salon Cartophila 2022 de 9h00 à 18h00.

## 30 janvier

France, 77720 Champeaux, salle des Fêtes, rue Sarrazin Desmaraise, l'Association Champeaux Animation Loisirs organise son Salon Multi-Collections de 9h00 à 17h00.

## 30 janvier

France, 35770, salle des Fêtes de la Chalotais, Philapostel Bretagne et le Philatelic'Club Vernois organisent leur Bourse aux Livres et aux Collections de 9h00 à 17h00.



30 janvier

France, 68310 Wittelsheim, salle des Fêtes Grasseguert, rue de Reningue, l'Amicale Philatélique et Cartophile Vostry organise sa 41ème Exposition Philatélique de 8h30 à 17h00.

05 février

France, 86280 Saint-Benoît, 1 avenue du Champ de la Caille, l'Association des Collectionneurs Poitevins organise sa Bourse Multi-Collections de 9h00 à 18h00.

06 février

France, 84400 Gargas, gymnase

Jean-Paul Schmitt, rue du Stade, l'Amicale Philatélique de Gargas organise son 21ème Salon Toutes Collections de 9h00 à 18h00.

13 février

France, 68100 Mulhouse, parc des Expositions, 120 rue Lefèbre, le Club Multicollections les Chasseurs d'Images organisent leur Salon des Collectionneurs et des Passionnés de 9h00 à 17h00.

13 février

France, 85100 les Sables d'Olonnes, salle Plissonneau, rue Stéphane Malarmé, l'Amicale

Philatélique des Sables d'Olonne organise son Grand salon des Collectionneurs de 9h00 à 18h00.

19 février

France, 44230 Saint-Sébastien-sur-Loire, salle de l'Escall, rue des Berlaguts, l'Association Numismatique Armoricaire organise son 30ème Salon Annuel des Collectionneurs de 9h00 à 16h30.

27 février

Belgique, 1000 Bruxelles, Tour et Taxis, rue Picard 11, participez au salon Collect'Market de 8h00 à 18h00.



**La Philatélie**  
FRANÇAISE

DOSSIERS  
FÉDÉRATION  
ÉVÈNEMENT  
DOSSIER  
RÉGIONS  
JEUNESSE

6 REVUES/ AN  
+ LE BLOC FEUILLET FEDERAL  
Abonnement France  
Adhèrent d'une association fédérée 22€  
Non adhérent 26€  
Etranger 33€

**La Philatélie**  
FRANÇAISE

DOSSIERS  
FÉDÉRATION  
JEUNESSE

**La Philatélie**  
FRANÇAISE

ÉVÈNEMENT  
DOSSIERS  
FÉDÉRATION  
RÉGION  
ÉTUDE  
JEUNESSE

47 rue de Maubeuge 75009 Paris  
Tél 01 42 85 50 25 – Fax 01 44 63 01 39  
[ffap.philatelle@laposte.net](mailto:ffap.philatelle@laposte.net)  
<http://www.ffap.net/>



**Union  
Marcophile**

Découvrons  
ensemble  
**l'Histoire  
postale**  
et la  
**marcophilie**

[www.unionmarcophile.fr](http://www.unionmarcophile.fr)





# Une collection qui donne la banane !

Bien connues des rugbymen et des philatélistes, les îles Tonga sont parmi les premiers pays à émettre des timbres autocollants aux formes inhabituelles.

C'est en 1969 que paraissent les premiers timbres en forme de bananes. Ce fruit qui évoque instinctivement les tropiques, est le deuxième fruit préféré des enfants (le premier est la fraise). Le choix de ce fruit sympathique et souriant s'est révélé astucieux et il a contribué non seulement à accroître la renommée des Tonga auprès des collectionneurs qui connaissaient déjà ces îles avec les célèbres « Tim-mails », mais aussi à remplir les caisses du gouvernement qui tirait jusqu'à 8% de ses revenus avec la philatélie de l'époque.

Les philatélistes se rappellent également de ces timbres à cause d'une autre caractéristique : la difficulté à les décoller de leur support. Être parmi les premiers timbres autocollants, c'est avoir un adhésif non soluble dans l'eau. Ce qui a dû décourager bon nombre de collectionneurs. Las d'abimer leurs timbres, la plupart d'entre eux se sont résignés à garder

leurs oblitérés sur fragment ou, pour les plus patients et habiles, à les découper soigneusement en respectant le contour.

Collectionner les « bananes du Tonga », c'est aussi se confronter aux timbres sur lettres. Leur forme amusante a séduit les collectionneurs et beaucoup de lettres sont le fruit (sans jeu de mots) de leurs échanges ou de leur fabrication.

Les timbres sont émis en rouleaux de 100 exemplaires et un piquage permet de les séparer les uns des autres. Cependant, beaucoup de postiers ont trouvé plus facile de les détacher les uns des autres, quitte à le faire avec des ciseaux. Ce qui explique que l'on trouve plus souvent des timbres isolés que des bandes, et qu'il n'est pas rare de trouver des marges réduites du support. La plupart des collectionneurs n'en prennent pas ombrage, le timbre restant intact.

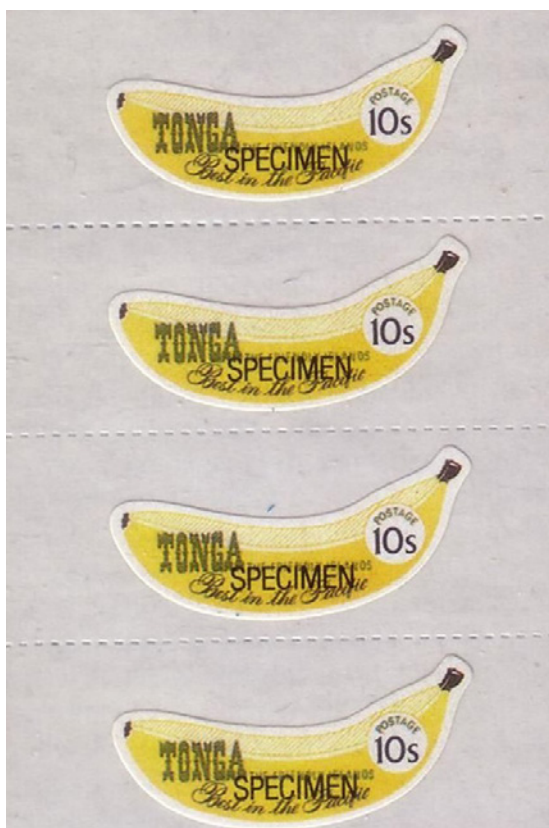


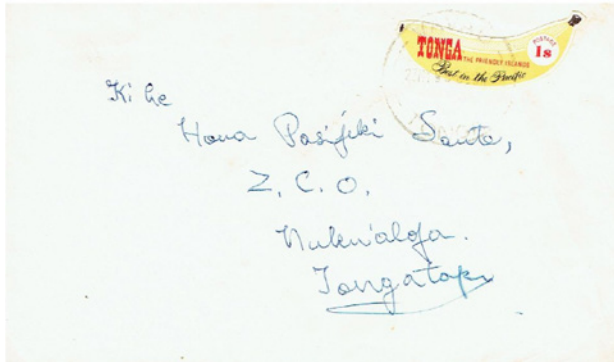
## Les émissions

1969 voit la première série avec les timbres bananes. Il s'agit d'une série « 100% banane » de 5 timbres portant une valeur différente et se distinguant les uns des autres par la couleur des légendes qui indiquent « the friendly islands » et Best in the Pacific » ... on n'est jamais mieux servi que par soi-même !

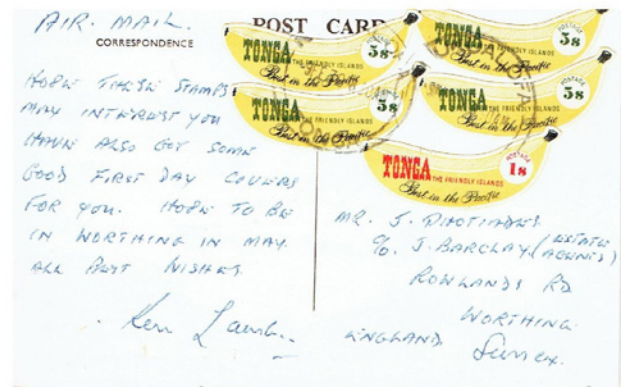


Ces timbres à 10 senetis surchargés « spécimen » ont un piquage horizontal mais également vertical, ce qui est étonnant pour des timbres vendus en rouleaux. L'explication est simple, ils ne proviennent pas d'un rouleau et s'ils reprennent le graphisme de la première série, ils n'en font pas partie : ils proviennent d'une page d'un carnet souvenir émis en 1994.



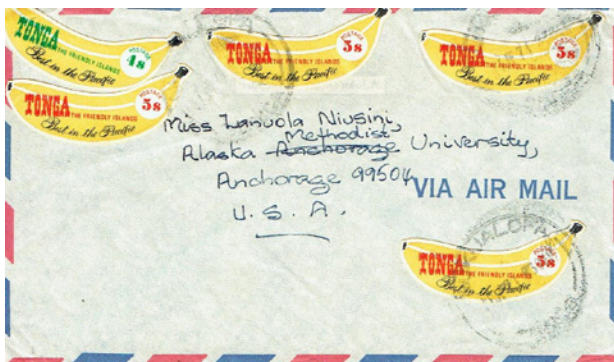


1 seneti pour le régime intérieur.

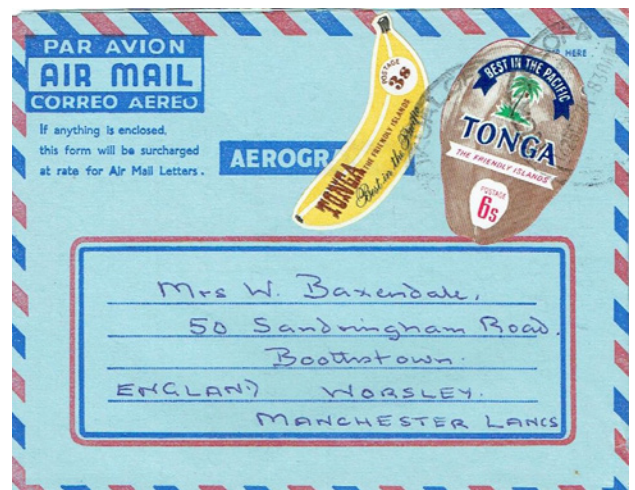


Une carte postale pour faire plaisir à un ami collectionneur

La seconde série est émise en 1970. Les hachures sur le haut de la banane ont disparu et la série comporte 5 timbres complémentaires en forme de noix de coco.



Un affranchissement tout en bananes.



Les valeurs supérieures en noix de coco permettent de mettre moins de timbres

C'est en 1972 qu'apparaît la 3ème série. Dans un sursaut de modestie, la légende « Best in the Pacific » disparaît. La série passe de 10 à 15 timbres avec 5 valeurs plus importantes représentant un melon d'eau.

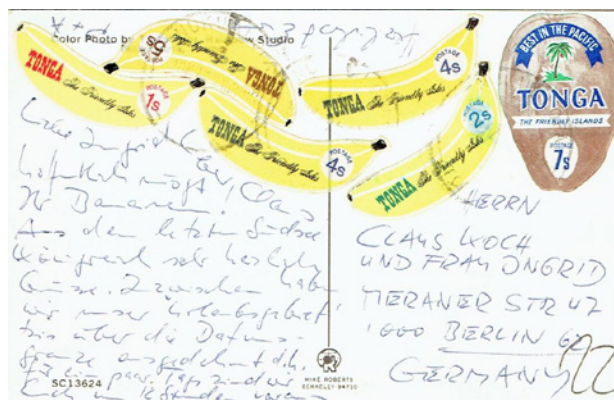


Une lettre comportant un timbre de la deuxième série et 3 timbres de la 3ème : la mention « best in the Pacific » présente sur le 1S a disparu sur les autres timbres de la lettre





Tout en bananes de la 3ème série



Et encore une carte postale pour faire plaisir.

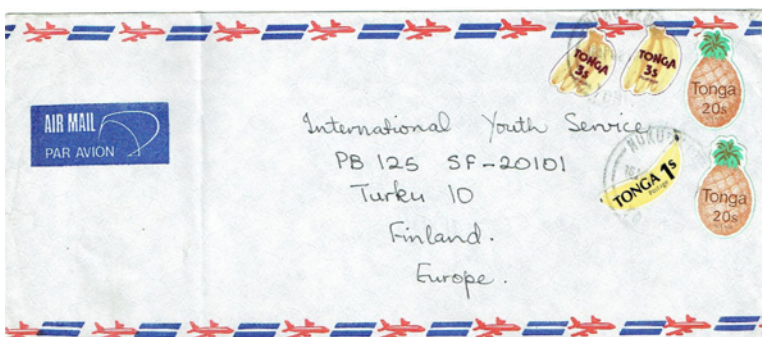
La quatrième série émise en 1978, innove dans sa présentation : si le timbre banane de 1 seneti rappelle les précédents (quoi qu'un peu plus petit), les autres timbres représentent des morceaux de régime. 2 bananes pour 2 senetis, 3 bananes pour 3 senetis etc... Le timbre à 5 senetis représente une « main » c'est-à-dire, dans le langage des marchands de fruits, un groupe de 5 bananes se tenant par la base. Les 5 dernières valeurs de la série représentent dorénavant un ananas.



La série existe perforée WSP SPECIMEN dans un triangle (WSP pour Walsall Security Printers, imprimeur de ces timbres).



Pas si facile pour le postier de vérifier si l'affranchissement est juste.

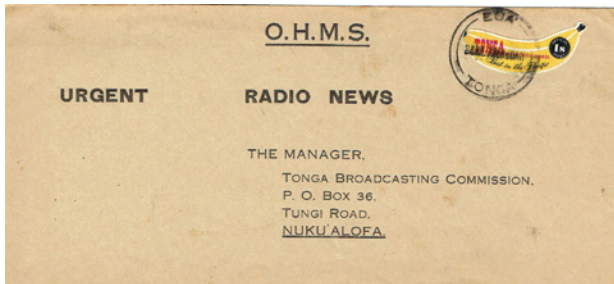


Un affranchissement avec des ananas à 20 senetis pour éviter un nombre trop important de timbres bananes.



### Les timbres de service

Parallèlement aux émissions de timbres-poste destinés aux usagers, il existe également une série de timbres de service « banane » correspondant à chaque série à partir de la deuxième. La mention « official post » est inscrite discrètement dans le cartouche de la valeur.



La première série avec la légende « official post » est émise en même temps que la série de 1970. La série des timbres de service de 1972 reprend le graphisme des timbres utilisés par les particuliers. La mention « Best in the Pacific » a disparu également.

La dernière série de timbres de service avec des bananes est émise en 1978.



25 timbres bananes et 16 timbres noix de coco ont été nécessaires pour cet envoi pesant d'imprimés par avion vers la Nouvelle Zélande.



Lettre de service adressée aux impôts.



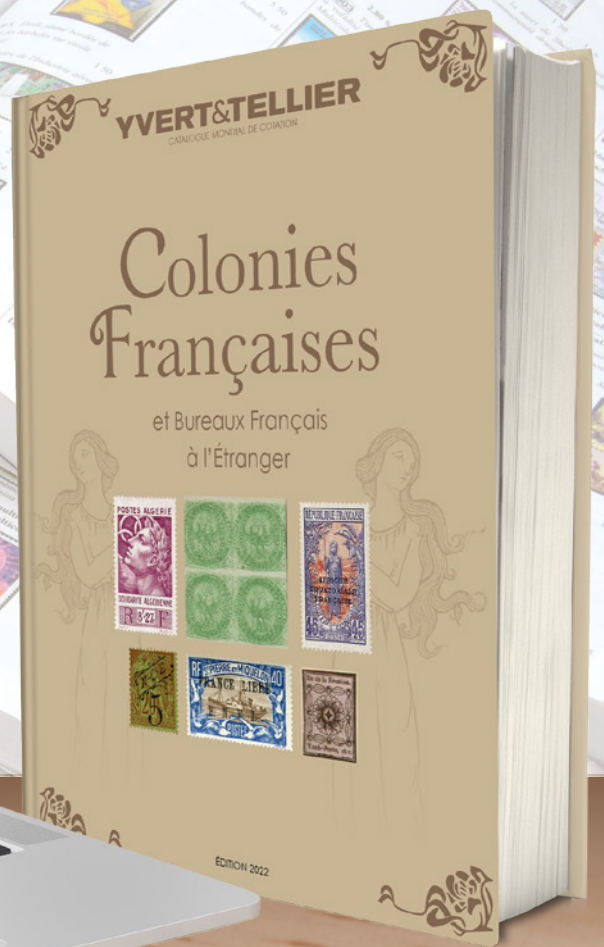
La perforation WSP existe aussi sur les timbres de cette série.

Tous ces timbres bananes regardés avec amusement lors de leur émission sont finalement bien plus intéressants que l'on pourrait le croire. Gageons que c'est aussi le cas pour de nombreuses séries modernes dans divers pays.



# YVERT & TELLIER

Négociant en timbres  
et éditeur de catalogues depuis 1896



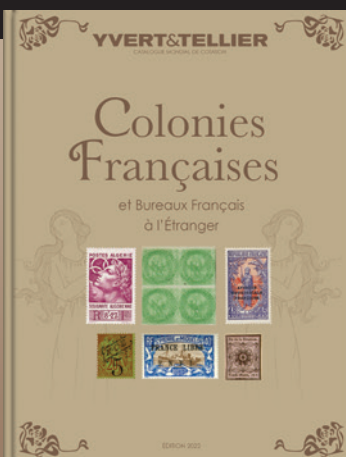
Timbres d'Asie - Extrême-Orient - de Malaisie à Zanzibar	2019
Timbres d'Afrique francophone - de Madagascar à Zanzibar	2019
Timbres d'Afrique - de Afrique centrale française à Océanie	2018
Timbres d'Afrique - de Grigalard à Zanzibar	2018
Timbres d'Europe - de Albanie à Bulgarie	2018
Timbres d'Europe - de Croatie à Grèce	2019
Timbres d'Europe - de Hongrie à Pays-Bas	2019
Timbres d'Europe - de Belgique à France	2020
Timbres d'Europe - de Saint-Martin à République tchèque	2021
Timbres d'Amérique du Nord - de Canada à Terre-Neuve	2018
Timbres d'Amérique Centrale - de Angola à Guatemala	2016
Timbres d'Amérique Centrale - de Guinée à Venezuela	2017
Timbres d'Amérique du Sud - de Argentine à Venezuela	2019
Timbres d'Asie - Moyen-Orient - de Liban à Vietnam	2021
Timbres d'Asie - Inde - de Argentine à Tibet	2015
Timbres d'Asie - Extrême-Orient - de Japon à Nouvelle-Calédonie	2020
Timbres d'Océanie - de Australie à Vanuatu	2019
Timbres d'Océanie - de Australie à Vanuatu	2017

Depuis plus de 100 ans,  
**YVERT & TELLIER** est la référence mondiale  
des collectionneurs.

Avec un catalogue de plus de **1 000 000** de références,  
créé au fil des ans, nous accompagnons chaque jour  
les philatélistes dans leur passion.

**YVERT & TELLIER** propose également une version  
numérique de ses catalogues.

Le e-catalogue est un outil mis à la disposition du  
philatéliste pour consulter les catalogues de cotation.



NOUVEAUTÉ :

## Colonies Françaises et Bureaux Français à l'étranger (ÉDITION 2022)

Au-delà d'une simple réactualisation, il s'agit d'une véritable  
refonte, le fruit d'un travail patient et minutieux qui s'est  
poursuivi sur plusieurs années. Tout cela afin d'offrir aux  
passionnés de cette philatélie si particulière une référence  
absolue en la matière.

Disponible aussi en version numérique



Tous nos catalogues  
sont disponibles sur :

**YVERT.COM**

Suivez-nous sur :





# Émission Mols

## le 25 centimes au cadre regravé

par Patrick Maselis de FRPSL, Président du Club de Monte-Carlo

Émis en 1894, le 25 centimes de la série Mols et Van Engelen fut d'abord imprimé en orange pour le cadre et en noir pour le centre (combinaison de planches I.1+A.1). En 1900, afin de se conformer aux nouvelles règles internationales décidées au sein de l'Union Postale Universelle, le timbre à 25 centimes (tarif de la lettre en service intérieur) fut réimprimé dans la couleur imposée pour ce type de courrier, soit le bleu à la place de l'orange pour le cadre, le centre restant évidemment de couleur noire (combinaison de planches I.2+A.2). Après deux tirages, un de 200 000 exemplaires en mars 1900, et un second de 250 000 exemplaires en décembre 1902, la ligne

d'encadrement supérieur du cadre devint fort faible. On décida donc de retracer manuellement chaque trait supérieur du cadre des cinquante vignettes composant la planche des cadres avant d'effectuer un nouveau tirage fin 1908 (Combinaison de planches I.3+A.2). Ce trait étant nettement plus fort et épais que dans les deux précédents tirages, on désigna ces timbres comme étant au « cadre regravé » (Type II dans le COB). Les timbres issus de ce tirage furent émis au moment où l'État Indépendant du Congo devenait une colonie belge. De ce fait, la majorité du tirage fut directement surchargée typographiquement « CONGO BELGE » à Bruxelles. Seules quelques feuilles non surchargées furent envoyés à la colonie. On estime que 3 feuilles restèrent sans surcharge et furent débitées au public. Les quelques autres feuilles parvenues dans la colonie furent surchargées localement à l'aide des 8 cachets connus comme surcharges locales.

Sans surcharge, ce timbre est certainement le timbre le plus rare de cette émission. A ce jour, on a recensé une dizaine de timbres à l'état neuf et une







exemplaire neuf position 18



seul paire neuve connue, à ce jour positions 12-13

bonne trentaine d'oblitérés. Il est à remarquer que tous ces timbres sont d'une qualité médiocre, ce qui est sans doute dû à leur séjour en Afrique.

Sur les exemplaires oblitérés on répertorie seulement 6 bureaux : Matadi et Thysville en décembre 1908 et en 1909, Basankusu, Boma, Dima, Kinshasa en 1909. Un seul exemplaire est connu sur lettre de Thysville vers Brazzaville en janvier 1909. Pour rappel, les timbres de l'État Indépendant du Congo pouvaient encore être utilisés sans surcharge jusqu'au 31 juillet 1909.

Dans les années 1980, le collectionneur A. Vindevoghel, président du Belgian Congo Study Circle, se mit en tête de replancher les cadres regravés. Il achetait à n'importe quel prix tous les exemplaires proposés dans les ventes. Aucune trace photographique ne subsiste apparemment de son replanchage qui comptait, dit-on, une trentaine de timbres. Après son décès, les timbres furent à nouveau éparpillés au gré des ventes.



KINSHASA 14 JANV 1909 seule paire verticale (reconstituée) connue à ce jour



BASANKUSU 31 MAI 1909



BOMA 20 JANV 1909



DIMA 20 AVRIL 1909



MATADI 24 FEVR 1909

Lettre à en-tête de la Compagnie du Chemin de fer du Congo expédiée de Thysville

le 22.1.1909 vers Brazzaville affranchie par un 25 c. bleu (1.3+A.2 position 38)

Au verso cachet de transit Kinshasa et cachet d'arrivée à Brazzaville le 28.1.1909.





# Quand la philatélie rend hommage à la collection

Dans sa dernière émission, Post Luxembourg rend hommage aux collectionneurs avec une série de trois timbres ronds sur des collections.



Le premier rend hommage à la numismatique, à savoir la collection de pièces de monnaie, collection bien connue sur Delcampe. La monnaie a une très longue vie derrière elle puisque cela fait plusieurs milliers d'années que des pièces en métal sont frappées. Il est d'ailleurs fort probable que ce soit l'une des plus anciennes collections. A travers la monnaie, les collectionneurs touchent à l'Histoire. Il faut dire que durant l'Antiquité, les monnaies ont parfois servi d'outil d'information ou de propagande. Aujourd'hui, cela reste l'une des collections les plus prisées.

Le second timbre nous présente une collection plus inattendue, la cervalobéphilie, en l'occurrence

la collection de sous-bocks de bières. Cette collection est donc une sous-catégorie de la tégétophilie qui rallie tous les objets liés à la bière. Le Luxembourg, voisin de la Belgique, a une très belle tradition brassicole, avec des bières comme la Diekirch ou la Bofferding. Les sous-bocks ont également une belle histoire en tant qu'objets. Tout d'abord en feutre, puis en carton ou en pâte à bois, il en existe une très grande diversité. Rien que sur Delcampe, plus de 140 000 sous-bocks sont en vente. Cette collection peut facilement se lancer car les objets restent à des prix abordables.

Enfin, la troisième collection mise à l'honneur est la placomusophilie. Derrière ce nom barbare,

De haut en bas

Luxembourg 2021, timbre sur le thème de la numismatique.

Luxembourg 2021, timbre sur le thème de cervalobéphilie.



se trouve une collection fortement liée à l'émotionnel : celle des capsules de bouteilles de méthodes traditionnelles ou de champagne. Beaucoup de collectionneurs la commencent grâce à une bouteille sortie pour une belle occasion dont ils trouvent la capsule jolie. Par la suite, ils y feront attention et récupéreront toutes les capsules des bouteilles dégustées... Les voilà collectionneurs ! Le Luxembourg est actif dans ce type de production grâce notamment aux vins produits dans la Moselle. On trouve à la fois des capsules de marque et d'autres décorées pour certaines occasions.

Si ces émissions mettent en avant les objets de collection et finalement des collections complètes, d'autres timbres émis rejoindront certainement des collections thématiques. Je pense par exemple au timbre Coco Chanel qui pourrait facilement rejoindre une collection sur la mode et la parfumerie dans laquelle on trouverait d'autres timbres connus de la série des cœurs de couturiers par exemple.

Et pourquoi ne pas commencer une collection sur le thème des collections ?! La philatélie offre tant de belles opportunités.



De haut en bas

Luxembourg 2021, timbre sur le thème de la placo-musophilie.

Luxembourg 2021, timbre rendant hommage à Coco Chanel.

Capsule créée pour les 50 ans du Lion's Club Luxembourg-Moselle.

Sous-bock de la brasserie Bofferding.

Capsule Krier Frères.

Sous-bock de la brasserie de Diekirch.



En vente dans  
notre e-shop sur  
[www.postphilately.lu](http://www.postphilately.lu)

**45€**  
Port inclus

# Une collection unique

Tous les timbres luxembourgeois  
émis en 2020.

29 timbres-poste, ainsi qu'1 carnet de timbres,  
et une « épreuve en noir » des timbres spéciaux  
« Noël » réunis en un set.

[www.postphilately.lu](http://www.postphilately.lu)  
[contact.philately@post.lu](mailto:contact.philately@post.lu)





# Le Maghrebophila

Maroc - Algérie - Tunisie



Tous les trois mois, découvrez la revue en ligne “Maghrebophila”.



Pour vous y abonner gratuitement,  
envoyez un email à

[kalid.benziane@ch-chatellerault.fr](mailto:kalid.benziane@ch-chatellerault.fr)



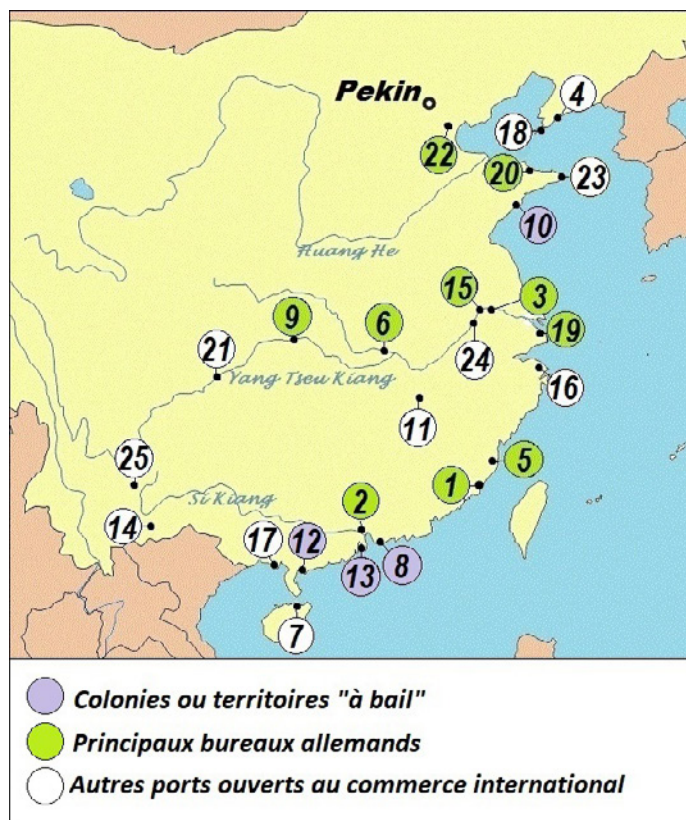
# Les timbres de type « Germania »

Par Jean-Pierre Merceille du CPSE, Club Philatélique de Sarcelles et Environs

## Deuxième partie : Les timbres des bureaux allemands à l'étranger

A partir de la seconde moitié du XIXe siècle, la Prusse, (puis l'Empire allemand) fait partie des grandes puissances et assure une présence commerciale dans le monde. Cette présence nécessite

des services postaux fiables pour assurer les communications et, à l'image de la Grande-Bretagne et de la France, l'Allemagne a été amenée à implanter ses propres bureaux de poste dans un certain nombre de pays.



### 1 Les bureaux allemands en Chine.

Comme toutes les grandes puissances de l'époque, l'Allemagne s'est implantée en Chine à la fin du XIXe siècle et y a ouvert des bureaux de poste. Une première agence postale a été ouverte à Shanghai le 16 août 1886, bientôt suivie par d'autres agences à Tien-Tsin en octobre 1889 puis à Tche-fou en 1893.

Après l'acquisition de la colonie de Kiaou-Tchéou en 1899 et la révolte des Boxers en 1900, le service postal allemand en Chine a continué son développement. Un nouveau bureau a été implanté à Pékin en 1900, d'autres dans la vallée du Yang Tseu Kiang comme Hankéou en 1900 et Chinkiang en 1901 ainsi que dans le sud de la Chine comme Fou-Tcheou, Amoy et Canton en 1902.



En 1901, les postes allemandes se sont réorganisées autour du bureau de Shanghai qui était chargé de superviser l'ensemble des bureaux allemands en Chine et dans la colonie de Kiaou-Tchéou. D'autres bureaux ont été ouverts jusqu'en 1904 selon les nécessités locales comme à Nankin et Ichang alors que d'autres ont été fermés. On dénombrait treize bureaux allemands en Chine lors de leur fermeture définitive en 1917. La liste des principaux ports de Chine ouverts au commerce international et des territoires à bail est résumée dans le tableau ci-dessous.

1 Amoy	14 Mongtzeu
2 Canton	15 Nankin
3 Chinkiang	16 Ning-Po
4 Dairen	17 Pakhoï
5 Fou-Tcheou (Foochow)	18 Port-Arthur
6 Hankeou (Hankow)	19 Shanghai
7 Hoï-Hao	20 Tche-Fou (Cheffoo)
8 Hong-Kong	21 Tchong-King (Chunking)
9 Ichang (Itchang)	22 Tien-Tsin
10 Kiaou-Tcheou (Ki- autschou)	23 Wei-Hai-Wei
11 Kiukiang	24 Wuhu
12 Kouang-Tcheou	25 Yunnanfou
13 Macao	

On retrouve les numéros correspondant sur la carte de Chine jointe (1).

Dès son ouverture en 1886, le bureau de Shanghai a utilisé les timbres d'usage courant d'Allemagne. Ces timbres ont été différenciés des timbres de métropole par une surcharge oblique "China" à partir de 1898. Les premiers timbres de type "Germania" libellés "REICHSPOST" portant cette même surcharge oblique (2) ont été émis entre le 24 novembre 1900 et janvier 1901. Ces timbres, au nombre de sept, qui sont connus sous le nom d'émission de Tien-Tsin, ont été retirés de la vente le 31 décembre 1905. Deux autres valeurs (25 p et 40 p) ont été imprimées mais non émises. Les mêmes timbres d'Allemagne non surchargés ont également été utilisés en Chine entre le 1er septembre 1900 et 1902. Tous ces timbres sont classés dans le catalogue Y&T avec les timbres de Chine, rubrique "Bureaux alle-



2- Timbre de 3 pf « REICHSPOST », émission de Tien-Tsin, Y&T N° 22



3- Légende « REICHSPOST » surcharge horizontale, Y&T N° 14



4- Les neuf valeurs de la série de 1901, légende « REICHSPOST » Y&T N° 9 à 17.



5- Entier-postal expédié du bureau allemand de Tche-Fou le 3 mai 1905 à destination de Weissenfels.



6- Timbre de 20 pf « DEUTSCHES REICH » surchargé 10 cents. Y&T N° 32



N° 29



N° 30



N° 31



N° 32



N° 33



N° 34

7- Les six valeurs de la série de 1905, légende « DEUTSCHES REICH » surchargées en cents. Y&T N° 29 à 34.

mands”.

Les mêmes timbres ont été émis à partir de mars 1901 avec une nouvelle surcharge horizontale (3)(4). Comme la série précédente, ces timbres ont également été supprimés le 31 décembre 1905.

Il existe également un entier postal libellé “REICHSPOST” sur carte, le 10 p rouge carminé, avec la surcharge oblique de Tien-Tsin. Cet entier postal est rarissime et la plupart de ceux rencontrés sont des faux. La surcharge horizontale quant à elle, existe sur le 5 p vert et sur le 10 p rouge carminé (5) ainsi que sur ces deux entiers surchargés (5 + 5 p vert et 10 + 10 p rouge carminé). Tous les entiers répertoriés avec cette surcharge sont des cartes postales.

A partir de 1905, les timbres allemands utilisés dans les bureaux chinois ont été libellés en dollars mexicains, monnaie alors très populaire en Chine, au Japon, en Thaïlande et en Malaisie. Cette nouvelle surcharge apparaît à partir du premier octobre 1905 sur des timbres de type “Germania” libellés “DEUTSCHES REICH”. Six valeurs sont concernées (6)(7). Cette même surcharge a été reprise à partir de 1906 sur les mêmes valeurs imprimées cette fois-ci sur papier filigrané « losanges » (Y&T N° 39 à 44). Ces timbres comme tous les précédents ont été démonétisés le 16 mars 1917 avec la fermeture définitive des bureaux allemands en Chine.

Cette dernière surcharge a également été utilisée à partir de 1905 sur une série d’entiers postaux libellés



“DEUTSCHES REICH”. On en connaît quatre dont les plus connus sont le 2 cents sur 5 pf vert (8) et le 4 cents sur 10 pf rouge carminé. Tous les entiers connus sont des entiers sur cartes.



8- Entier postal expédié du bureau allemand de Hankeou à destination de Ludwigshafen. Date illisible.

## 2 Les bureaux allemands dans l'Empire Ottoman.

La présence de bureaux postaux étrangers dans l'Empire ottoman résulte des Capitulations, privilèges commerciaux et religieux, accordés par le sultan aux puissances étrangères. La France de François 1er qui a été la première à bénéficier de ces privilèges sous Soliman le Magnifique en 1535-36 a été suivie par l'Angleterre en 1580 puis par la Hollande en 1609. La présence allemande est beaucoup plus récente puisque le premier traité signé entre la Prusse et l'Empire ottoman date de 1768. Les Allemands ont installé une agence postale à Constantinople (l'actuelle Istanbul) le 1er mars 1870. Ouverte par la fédération de l'Allemagne du Nord, c'est la première implantation postale de l'Allemagne hors de ses frontières. Cette agence était située à Pera, considérée comme le quartier européen (9). Une deuxième agence a été ouverte à Stambul, dit quartier des Turcs en 1876 alors que l'agence de Pera a été transférée à Galata l'année suivante.



9- Carte de la Constantinople historique.

D'autres bureaux ont été ouverts dans l'Empire ottoman (10), principalement à Jaffa (octobre 1898), Smyrne (février 1900), Beyrouth et Jérusalem (mars 1900). L'agence de Pera a également été réactivée en mars 1900, devenant



10- Les principaux bureaux allemands dans l'empire ottoman.



11- Timbre de 5 pf « REICHSPOST » surchargé 10 para avec surcharge normale et modifiée. Y&T N° 11 et 23.



12- Les huit valeurs de la série de 1900, légende « REICHSPOST » Y&T N°11 à 18.



13- Entier postal expédié du bureau allemand de Smyrne le 4 février 1903 à destination de Paris.



14- Timbre de 40 pf « DEUTSCHES REICH » surchargé 2 piastres Y&T N° 34

le troisième bureau de Constantinople. Dans les premières années, les bureaux allemands au Levant ont utilisé les timbres de métropole. Ces timbres ont été surchargés avec une nouvelle valeur en monnaie locale (1 piastre = 40 para) à partir de 1884. La première série de timbres de type "Germania" libellés "REICHSPOST", qui a été émise à partir du 10 octobre 1900, comporte 8 valeurs (11)(12). Tous ces timbres, ainsi que les suivants, sont répertoriés dans le catalogue Y&T Europe, dans le chapitre « Levant - bureaux allemands ». Une surcharge légèrement modifiée (11) est apparue en 1902 et concerne les trois premières valeurs. Elle a également été appliquée sur cinq autres valeurs qui n'ont pas été émises officiellement. L'ensemble de ces timbres ont été retirés de la vente le 31 décembre 1905. Un certain nombre d'entiers-postaux correspondant au type "Germania" libellé "REICHSPOST" ont reçu cette surcharge en monnaie locale à partir de 1900 ainsi que la surcharge modifiée à partir de 1903 (13). A partir du 1er octobre 1905, une nouvelle surcharge indiquant le nom de la monnaie en caractères gothiques a été utilisée sur les timbres type "Germania" libellés "DEUTSCHES REICH". Huit valeurs constituent cette nouvelle émission (Y&T N° 29 à 36). Les mêmes valeurs ont été progressivement émises sur papier filigrané (filigrane « losanges ») à partir de décembre 1905 (14)(15). Tous ces timbres ont été retirés de la vente le 30 septembre 1914 avec la fermeture des bureaux allemands au Levant. La



surcharge en caractères gothiques a également été utilisée sur différents entiers-postaux de type "Germania" libellés "DEUTSCHES REICH" à partir de 1905 (16).

Pénalisées par les taux de change, les postes allemandes ont décidé en 1908 d'utiliser la monnaie française afin d'acheminer les très grosses quantités d'imprimés et d'échantillons traités. Cinq timbres de type "Germania" surchargés en monnaie française ont été émis à cet effet à partir du 5 août 1908 (17). Tous ces timbres ont été utilisés jusqu'à la fermeture des bureaux allemands au Levant. On trouve également cette surcharge en monnaie française sur quelques entiers-postaux émis à partir de la même date (18).



15- Les huit valeurs de la série de 1905, légende « DEUTSCHES REICH » avec filigrane « losanges » Y&T N° 41 à 47.



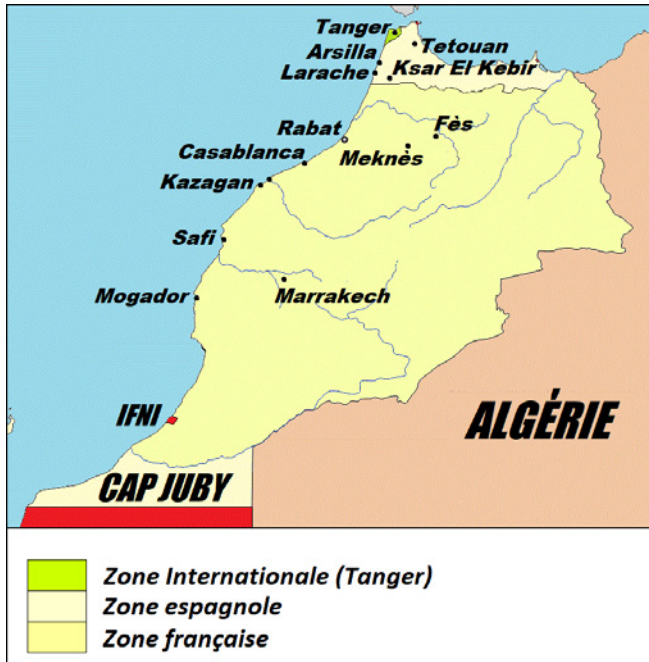
16- Entier postal expédié du bureau allemand de Constantinople 1 (Galata) le 1er avril 1907 à destination de Jéna.



17- Timbre de 10 pf « DEUTSCHES REICH » surchargé 10 centimes Y&T N° 53



18- Entier-postal expédié du bureau allemand de Jérusalem le 22 mars 1911 à destination de Esslingen (Wurtemberg).



19- Les bureaux Allemands au Maroc



20- Timbre de 5 pf « REICHSPOST » surchargé 5 centimos avec surcharge normale et modifiée. Y&T N° 8



21- Huit des neuf valeurs de la série de 1900, légende « REICHSPOST » Y&T N° 7 à 15.

### 3 Les bureaux allemands au Maroc.

Dans un contexte de rivalité entre les puissances européennes et affaibli par deux défaites militaires contre la France en 1844 puis contre l'Espagne en 1859-1860, le Maroc a dû concéder des avantages commerciaux aux Britanniques et aux Français, avantages qui ont été étendus à l'ensemble des pays européens lors de la Conférence de Madrid de 1880.

Les Allemands, bien implantés au Maroc, ont ouvert un premier bureau postal à Tanger en 1899 avant de développer progressivement un réseau postal sur le reste du territoire en fonction de leurs besoins (19). Cependant, les postes allemandes n'ont maîtrisé leur trafic postal que sur la zone côtière, le trafic vers l'intérieur du territoire étant assuré par des compagnies privées puis par les postes chérifiennes à partir de 1912. Les bureaux allemands implantés dans la zone française et à Tanger ont été fermés en août 1914 avec le début de la Première Guerre mondiale.

Par contre ils ont continué à fonctionner dans la zone espagnole jusqu'au 12 juin 1919.

Le bureau de Tanger a utilisé en 1899 des timbres allemands surchargés "Marocco" mais à partir du 20 décembre de la même année, une seconde ligne de surcharge a été ajoutée avec une nouvelle valeur en monnaie locale, la peseta hassani. Les timbres de type "Germania" libellés "REICHSPOST" ont été émis à partir



du 1er octobre 1900, sous forme d'une série de neuf valeurs différentes (20) (21). Ces timbres sont répertoriés dans le catalogue Yvert et Tellier d'Afrique dans le chapitre Maroc, bureaux allemands. La surcharge a été légèrement modifiée à partir de 1903 mais un seul timbre avec surcharge modifiée a été émis (20). Cette particularité est signalée dans le catalogue Y&T mais ces timbres ne sont pas répertoriés.

Le 30 septembre 1905, la surcharge a été modifiée avec des caractères gothiques. Elle a été utilisée sur les timbres de 5 et 10 pf libellés « REICHSPPOST » mais seul le 5 centimos sur 5 pf a été émis (22). Tous les timbres de type "Germania" libellés "REICHSPPOST" ont été retirés de la vente le 31 décembre 1905. On retrouve ces mêmes surcharges sur des entiers-postaux à partir de 1900. (1905 pour la surcharge en caractères gothiques). Ces surcharges ne sont connues que sur cartes postales (23).

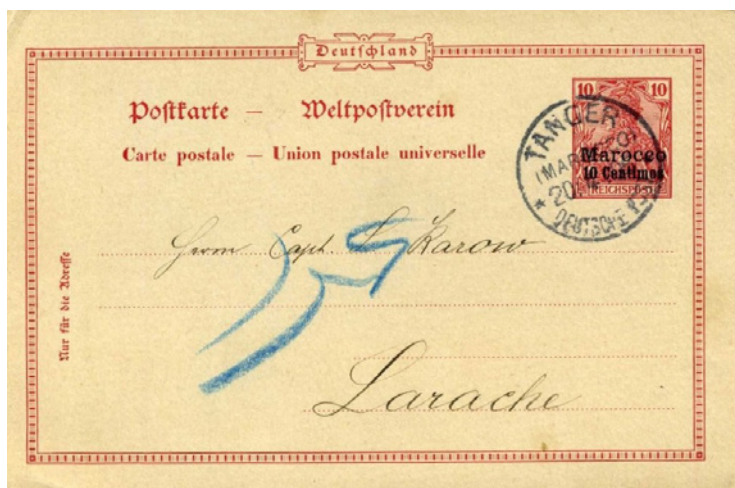
A partir du 1er octobre 1905, c'est au tour des timbres "Germania" libellés « DEUTSCHES REICH » de recevoir cette dernière surcharge en caractères gothiques. L'émission concerne les neuf mêmes valeurs que précédemment (24)(25). Ces timbres ont été remplacés progressivement à partir de mars 1906 par des timbres imprimés sur papier filigrané ( filigrane « losanges »). La surcharge en caractères gothiques existe également sur des entiers-postaux libellés "Deutsches Reich" émis à partir de 1905. Là en-



22- Timbre de 5 pf « REICHSPPOST » surchargé 5 centimos en caractères gothiques. Y&T N° 19A



24- Timbre de 40 pf « DEUTSCHES REICH » surchargé 50 centimos avec surcharge en caractères gothiques. Y&T N° 26



23- Entier postal expédié du bureau allemand de Tanger le 20 avril 1905 à destination de Larache (Maroc).



25- Les neuf valeurs de la série de 1905, légende « DEUTSCHES REICH » avec surcharge en caractères gothiques. Y&T N° 20 à 28.



26- Entier postal expédié du bureau allemand d'Asimmur le 10 décembre 1909 à destination de Krombach (Bohême).



28- Série complète des timbres de 1911 sur carte-postale. Oblitération du bureau allemand de Casablanca en date du 16 septembre 1913. Y&T N° 33 à 41.



29- Entier postal avec la surcharge de 1911 expédié du bureau allemand de Tanger (date illisible) à destination de Hambourg.

core, ces surcharges ne sont connues que sur cartes postales (26).

A partir de janvier 1911 le nom du pays, orthographié précédemment « Marocco », est devenu « Marokko », toujours en caractères gothiques. Cette surcharge concerne toujours les neuf mêmes valeurs (27)(28). Tous les timbres libellés "DEUTSCHES REICH" surchargés ont été retirés de la vente en août 1914 dans les bureaux de la zone française ainsi qu'à Tanger alors que dans la zone espagnole, ils ont continué à être utilisés jusqu'au 16 juin 1919, date de fermeture définitive des bureaux allemands à la suite du traité de Versailles. La surcharge modifiée a également été utilisée sur deux-entiers-postaux différents. Dans les deux cas, il s'agit de cartes postales (29).

#### Bibliographie

- Catalogue Michel - Europe tome 8 – Allemagne.
- Higgins & Gage -World Postal Stationery Catalog
- J.P. Merceille. L'Atlas Historique du Philatéliste 119bureauxallemandschine.pdf (timbresmag.com)
- L'empire byzantin p pt (slideshare.net) maroc\_complet.pdf (blayephilatelie.fr)
- Collection personnelle



27- Timbre de 30 pf « DEUTSCHES REICH » surchargé 35 centimos avec surcharge « Marokko ». Y&T N° 38





## Association Française d'Erinnophilie

ARC-en-CIEL

Association fondée en 1913

L'ARC-en-CIEL regroupe les collectionneurs de vignettes non postales (érinnophiles).

### Réservé aux adhérents :

- 4 Bulletins Annuels
- Catalogues et ouvrages édités par l'Association
- Ventes sur Offre et à Prix net
- Echanges en ligne sur la «Boutique» du site

### Réunion mensuelle

1er samedi de chaque mois à 14:30

### Adresse

Casa Milano  
41 rue d'Alsace, 92110 Clichy

[www.vignetteaec.com](http://www.vignetteaec.com)



## ACTL Association des Collectionneurs des Timbres de la Libération et de la seconde guerre mondiale

Siège social : 9, square Pierre de Geyter - 95140 GARGES LES GONESSE  
Affiliée à la Fédération Française des Associations Philatéliques N° 539 - XIV  
et au Groupement des Associations Philatéliques Spécialisées G.A.P.S.  
Contact : 06 07 31 88 85 / 01 69 96 23 64  
Forum : [www.actl.forumgratuit.org](http://www.actl.forumgratuit.org)

Cinquante ans, c'est l'âge de notre association. Créée à Bordeaux en 1966 par d'éminents philatélistes et d'anciens résistants, l'ACTL est la seule association spécialiste des timbres de la Libération. Nous sommes une association nationale voir internationale avec ses adhérents venus d'Italie, de Grande Bretagne, d'Allemagne, de Suisse. Avec notre revue semestrielle historique et philatélique, nous nous ouvrons au non philatéliste. Avec sa commission de pré expertise vous avez la possibilité de trier le vrai du faux. Aussi, nous vous invitons à nous rejoindre, philatéliste ou non, à apporter votre savoir, vos questions, votre curiosité. La cotisation est de 30€ pour 2016. A bientôt. Le Président

## HISTOIRE POSTALE DE LA GUERRE DE 1870

La guerre de 1870-1871 en Alsace-Lorraine à travers l'histoire postale  
ouvrage collaboratif de la SPAL [2020], 104 pages couleur  
Prix : 25€ plus port 9€  
EN VENTE SUR DELCAMPE  
ou à commander : [editions-SPAL@outlook.fr](mailto:editions-SPAL@outlook.fr)

Association SPAL – L'Histoire Postale d'Alsace-Lorraine  
<https://spal-philatelie.blogspot.com>

Fédération Française des Associations Philatéliques  
Groupement des Associations Philatéliques Spécialisées  
**afpt** Association Française de Philatélie Thématique

### SES OBJECTIFS

Les objectifs de l'ASSOCIATION FRANÇAISE de PHILATÉLIE THÉMATIQUE sont de deux ordres principaux : **renseigner et documenter** les adhérents ainsi que faciliter leurs échanges et acquisitions.

**Pour renseigner et documenter :**  
☛ L'A.F.P.T. édite et diffuse un bulletin trimestriel :  
« La PHILATÉLIE THÉMATIQUE »

### SES SERVICES

- ☛ NOUVEAUTÉS,
- ☛ CONSEILS AUX EXPOSANTS,
- ☛ BIBLIOTHÈQUE

### ADRESSES UTILES

Président : Jean-François DURANCEAU 2 rue de Berry 86170 AVANTON  
courriel : [jean-francois.duranceau@orange.fr](mailto:jean-francois.duranceau@orange.fr)

Secrétaire : Anne-Marie SCHNEIDER 26 rue Diderot 94300 VINCENNES  
courriel : [amschneider.afpt@wanadoo.fr](mailto:amschneider.afpt@wanadoo.fr)

Site de l'AFPT : <http://themaafpt.online.fr/>



# « La première convention postale entre la France et les États pontificaux 15.12.1838 – 30.9.1853 »

Résumé de la conférence de Robert Abensur, RDP, Président de l'Académie de Philatélie



Lettre de 1844 de Rome à Paris affranchie à destination (PD pontifical et AED français) à 38 bajocchi divisés en : 8 pontificaux (5 d'impostazione + 3 pour Rome-Civitavecchia) + 10 de port maritime français de Civitavecchia à Marseille + 20 de taxe intérieure française de Marseille à Paris



En mai 1837, la France lance en Méditerranée ses lignes de paquebots à vapeur. Elle ouvre, en même temps, des négociations pour proposer ce réseau postal aux différents États européens. Les considérations politiques interviennent et d'abord la rivalité avec l'Autriche. Depuis la chute de l'Empire, son influence domine la péninsule italienne. L'Autriche ouvre à la même date ses lignes du Lloyd de Trieste avec le Levant. La France a l'espoir d'attirer sur son territoire une partie du transit provenant des États italiens. Elle ne serait pas fâchée de contourner l'espionnage autrichien du courrier à la fois politique et commercial. Ce service rend les relations avec le Levant et l'Égypte plus rapides et régulières. Il est fort apprécié par le commerce.

À cette époque les États de l'Église demeurent une puissance à la fois spirituelle et politique. Le territoire s'étend au travers de la botte italienne de Rome à

Lettre de 1851 de Paris à Rome affranchie à destination (PD) en timbres-poste à 1,20 franc pour moins de 7,5 g au tarif du 1er août 1849. Crédit de 8 bajocchi (angle supérieur droit) de France pour les États pontificaux pour leur port intérieur.



Bologne. La convention, signée le 9 août 1838, entre en application le 15 août de la même année. Les échanges se font exclusivement par la voie des paquebots-poste français à l'escale de Civitavecchia avec les vapeurs venant de Marseille ou ceux revenant d'Orient. Les correspondances se reconnaissent aux griffes VIA DI MARE ou CIVITAVECCHIA DALLA VIA DI MARE pour celles adressées aux États romains et aux timbres à date d'entrée É-PONT / MARSEILLE apposés sur celles arrivant en France. La conférence explore d'abord la tarification et l'acheminement des lettres en port dû et en port payé entre la France, ses bureaux du Levant et d'Égypte, et les États pontificaux. Elle aborde ensuite les échanges en sac clos par l'intermédiaire des paquebots français entre les États pontificaux et la Toscane, la Sicile, Malte et la Grèce. L'étude se conclut avec les relations par cette voie entre les États pontificaux et les pays européens. Malgré l'existence d'un grand nombre de destinations ouvertes par les conventions entre la France et ceux-ci, elles se limitent à des échanges avec les Pays-Bas et surtout le Royaume-Uni. Cette convention sera remplacée le 1er octobre 1853 par une nouvelle qui établira en plus un échange par voie terrestre.

Pour signer de la convention postale, la Cour pontificale avait demandé la franchise de ou pour les missionnaires de la Propagation de la Foi au Levant. Cela avait été accordé par le ministre des Finances.



Lettre de 1851 non affranchie de Paris à Rome par voie de mer remise au bureau de l'Assemblée nationale. Elle est taxée 32 bajocchi pour un port et demi de 21 baj. de la 1re distance pontificale (Latium et Ombrie) suivant le tarif du cardinal Tosti de novembre 1844.



Lettre de 1845 non affranchie de Constantinople à Rome. Elle est taxée 42 bajocchi pour un port et demi de 28 baj. de la 1re distance pontificale dans le même tarif.



Lettre de 1843 d'Alexandrie à Rome distribuée en franchise au préfet de la Sacrée Congrégation pour la Propagation de la Foi.



# La philatélie des îles Eparses (partie 3)

Par Roger Venturini

Cet article fait suite aux deux articles parus dans les **Delcampe Magazines** numéro 41 et 42.



Pli n° 1 Premier jour illustré pour le timbre de l'émission commune TAAF-Mayotte Iles Glorieuses 30 décembre 2011



Pli n° 2 Premier jour illustré pour le diptyque « Maryse Hilsz » - Juan de Nova 8 novembre 2012 Signature de Cyril de la Patellière, auteur du diptyque



Pli n° 3 Premier jour illustré pour le timbre « Station météorologique » - Tromelin 1er janvier 2014



## A. La Marine Nationale et les îles Eparses

Avant le rattachement aux TAAF, la Marine Nationale avait en charge le ravitaillement en lourd des îles : matériel, carburant, provisions de bouche (et notamment eau potable, introuvable sur les îles)... C'est le BATRAL (Bâtiment de Transport Léger) La Grandière qui, chaque année, effectuait plusieurs missions de ravitaillement vers les Glorieuses, Juan de Nova ou Europa (Tromelin est pratiquement inabordable par mer). Et le platier corallien ne facilite pas les opérations de débarquement : elles sont effectuées par une embarcation légère ou un zodiac... Et le La Grandière continuera d'assumer ces missions jusqu'à son désarmement, en 2016... Et son remplacement par le B2M (Bâtiment multimissions) Champlain flambant neuf.

Les îles Eparses génèrent une ZEE (Zone Economique Exclusive) de plus de 635 000 kilomètres carrés, où les poissons abondent (et en particulier le thon). La Marine Nationale y joue son rôle et ses bâtiments patrouillent régulièrement dans la ZEE. Le patrouilleur Albatros, qui était plus particulièrement affecté à la surveillance des ZEE de Crozet, Kerguelen et Amsterdam, a étendu sa zone de compétence aux îles Eparses (jusqu'à son désarmement en 2015). Un autre patrouilleur, ancien pirate de légine reconverti,



Pli n° 4 Premier jour illustré pour le timbre « Aigrette dimorphe » - Europa 1er janvier 2020 H - Les bateaux et les îles Eparses



Pli n° 5 Courrier confié à la Poste aux Armées par le BATRAL La Grandière après une mission de ravitaillement des îles Europa et Juan de Nova - Oblitération 1er février 1990



Pli n° 6 Mission de ravitaillement à Europa pour le BATRAL La Grandière - Oblitération 17 avril 2012.



est plus particulièrement en charge de la ZEE des îles Eparses : le P 701 Le Malin y effectue de nombreuses missions, et il arrive parfois que ses marins descendent à terre pour poster du courrier... Ponctuellement, d'autres bâtiments de la Marine Nationale ont effectué ou effectuent des missions de surveillance de la ZEE des îles Eparses : les frégates de surveillance Nivôse et Flo-

réal, le TDC Siroco... Mais il est rarissime que ces missions permettent aux marins de fouler le sable des îles ! D'autres navires militaires fréquentent parfois les eaux des Eparses. En 2017, le B.H.O. (Bâtiment hydrographique et océanographique) Beautemps-Beaupré effectue une mission de longue durée autour des îles Glorieuses et y fait un bref toucher fin août.



Pli n° 7 Première mission Eparses pour le B2M Champlain Oblitérations SPID (Service postal à l'international pour la Défense) et Juan de Nova 26 juillet 2017



Pli n° 8 Patrouille Iles Eparses pour le P 681 Albatros - Oblitération Juan de Nova 5 juin 2014



Pli n° 9 Déploiement aux îles Eparses en mai-juin 2012 pour Le Malin Oblitération Glorieuses 21 mai 2012



Pli n° 10 Escale du B.H.O. Beautemps-Beaupré aux Glorieuses fin août 2017 Oblitération Glorieuses 9 août 2017 erronée...



## B. Le Marion Dufresne et les îles Eparses

Après sa mission ponctuelle d'avril 2007, le navire amiral des TAAF s'est tout naturellement investi dans la logistique des îles Eparses. D'abord en y effectuant sa « Mission Eparses 2009 ». Si elle a pour but principal de débarrasser les îles de leurs déchets (le Marion Dufresne ramènera plus de 600 tonnes de ferrailles, batteries, verre...), cette rotation permet à seize

programmes scientifiques de profiter de la présence du bateau et de son hélicoptère pour récolter des données. A l'heure de la traditionnelle séance de philatélie qui précède chaque escale, et le moment d'étonnement passé, tous se prêtent au jeu avec bonhomie. Et trente-et-un écotouristes ont le bonheur de découvrir ce rite immuable et les îles...



Doc 42 - Mission Eparses 2009 : Hélicoptère à Juan de Nova Photo © Roger Venturini



Doc 43 - Mission Eparses 2009 : Oblitération à Europa du courrier posté à bord Photo © Roger Venturini



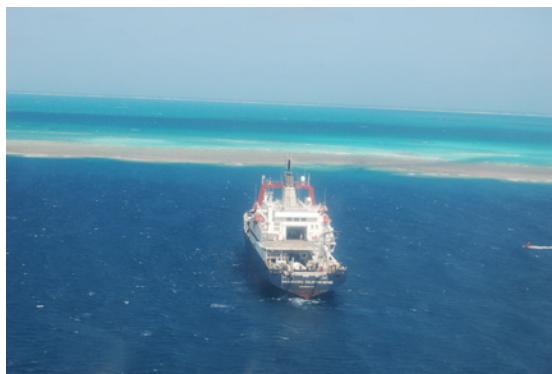
Pli n° 11 Mission Eparses 2009 du Marion Dufresne - Oblitération Glorieuses 4 mai 2009



Pli n° 12 Mission Eparses 2009 du Marion Dufresne - Oblitération Tromelin 11 mai 2009



Doc 44 - Mission Eparses 2009 : Mise à l'eau d'un hydrophone Photo © Roger Venturini



Doc 45 - Mission Eparses 2011 : le Marion Dufresne au mouillage devant Bassas da India Photo © Roger Venturini



Pendant la présence du bateau, chaque île est le siège d'une intense activité. L'hélicoptère multiplie les slings et les vols entre l'île et le Marion Dufresne, les zodiacs des plongeurs sillonnent les eaux, les scientifiques à terre multiplient observations et prélèvements, les écotouristes parcourent l'île en tous sens et découvrent ses beautés... Une deuxième rotation Eparses est programmée en avril 2011. Soixante-douze scientifiques, représentant dix-sept programmes de recherche, sont à bord. Seize écotouristes embarquent aux côtés des scientifiques et des logisticiens, et ont le privilège de découvrir Bassas da India, qui a été évitée en 2009.

De nouvelles rotations Eparses, avec toujours de nombreux programmes scientifiques embarqués, ont lieu en avril 2014,

mai 2016 et avril 2019. En 2014, un événement heureux vient ajouter une mission au programme déjà bien chargé du Marion Dufresne. L'éradication des rats à Tromelin favorise le retour des oiseaux sur l'île. Bientôt, ils sont si nombreux que l'Armée de l'Air renonce à essayer de poser ses appareils sur l'île : l'atterrissage est trop dangereux ! Toute la logistique pour Tromelin est repensée ; si certaines relèves des personnels peuvent être effectuées par quelques moyens maritimes occasionnels (missions de L'Astrolabe, de La Curieuse...), l'approvisionnement en lourd et... en eau nécessite de gros moyens et un hélicoptère. Dès lors, le Marion Dufresne effectue chaque année deux ou trois passages à Tromelin pour ravitaillement et relève des personnels.



Pli n° 13 - Rotation Eparses 2011 du Marion Dufresne - Oblitération Europa 4 avril 2011



Pli n° 14 - Rotation Eparses 2011 du Marion Dufresne - Oblitération Juan de Nova 11 avril 2011 après mouillage à Bassas da India les 8 et 9 avril 2011 Sur ces deux plis, signatures, entre autres, de Messieurs Gaudin, Préfet des TAAF, et Charpentier, Président du Conseil Consultatif du Territoire.



Pli n° 15 - Marion Dufresne en mission de ravitaillement et relève Oblitération Tromelin 5 septembre 2018



## Croisières aux îles Eparses

Les petits coins de paradis que sont les îles Eparses devaient obligatoirement intéresser un jour ou l'autre les voyageurs. Le Club Méditerranée s'est penché un temps sur Juan de Nova, mais l'absence d'eau potable sur l'île s'est avérée rédhibitoire. Reste donc la croisière. Les premières rotations Eparses du Marion Dufresne ont montré l'intérêt des écotouristes pour ces îles d'ordinaire inaccessibles. La Com-

pagnie du Ponant, qui organise de luxueuses croisières à bord de ses paquebots, accepte les conditions draconiennes des TAAF et réalise en avril 2017 une première liaison Durban-Seychelles avec escales dans les îles Eparses, à Europa, Juan de Nova et Glorieuses. Fort du succès de ce premier essai, une seconde croisière est réalisée l'année suivante, selon le même itinéraire et avec le même paquebot.



Pli n° 16 - Première croisière du paquebot Le Lyrial - Oblitération Europa 5 avril 2017



Pli n° 17 - Deuxième croisière du paquebot Le Lyrial - Oblitération Glorieuses 9 avril 2018.

## La science aux îles Eparses

La science aux îles Eparses ne se limite pas aux rotations du Marion Dufresne. Des missions profitent des opérations de relève par l'Armée de l'Air pour séjourner sur les îles et y travailler.

Des missions profitent des opérations de relève par l'Armée de l'Air pour séjourner sur les îles et y travailler. D'autres affrètent des voiliers afin de gagner les îles. Le voilier

fournit l'hébergement et peut se déplacer au gré des besoins des scientifiques. En 2013, le catamaran Inventive et JB, son skipper, effectuent deux missions à Europa au profit du programme ORCIE (Observatoire du Réchauffement Climatique aux Iles Eparses) fin avril-début mai, puis des scientifiques de SMANG (qui s'intéresse à la mangrove) et de Clownfish (qui étudie les poissons clowns) début juin.



Pli n° 18 Mission du CBNM arrivée à Europa par avion - Oblitération Europa 10 novembre 2011



Pli n° 19 SMANG et Clownfish à Europa à bord du catamaran Inventive - Oblitération Europa 3 juin 2013



En 2015, et toujours à bord d'Inventive, ce sont les trois chercheurs du programme Early Life qui sont à Europa en mai. Early Life s'intéresse aux premières années de la vie des fous à pieds rouges et des frégates, très nombreux à Europa. En novembre 2015, l'équipe du programme SIREME

(Suivi et Inventaire des REcifs coralliens de Mayotte et des îles Eparses) se rend aux Glorieuses à bord d'Antsiva, un superbe voilier de 28 mètres. Grâce au voilier et à son annexe, les scientifiques peuvent effectuer leurs plongées en toute sécurité.



Pli n° 20 Early Life à Europa à bord du catamaran Inventive - Oblitération Europa 14 mai 2015 (cachet à date mal monté)



Pli n° 21 SIREME aux Glorieuses à bord du voilier Antsiva - Oblitération Glorieuses 11 novembre 2015 alors que le bateau n'est arrivé que le 17 novembre...

## Les radioamateurs et les îles Eparses

Les radioamateurs sont des passionnés, perpétuellement à la recherche de la liaison insolite avec des lieux improbables. Ils ont établi des listes où sont répertoriés les sites les plus rarement touchés. Et naturellement les îles Eparses figurent en tête de ces listes, puisqu'elles sont sans population permanente... ni radioamateur ! Les clubs de radioamateurs organisent des expéditions vers ces lieux mythiques, afin d'y réaliser le maximum de liaisons possible dans un minimum de temps. Les radioamateurs disposent d'un code international qui, commun à tous, permet une certaine rapidité d'échange : le code Q.

Petit lexique Code Q

QRV : je suis prêt

QSO : communication

QTH : lieu géographique de la station

QRX : rappelez plus tard... (temps de

pause)

QRT : les transmissions ont cessé

Log : enregistrement des contacts entre opérateurs

OM : un radioamateur (old man)

73 : amitiés

Carte QSL : carte d'accusé de réception d'une liaison

Pile-up : Encombrement, bousculade, bouchon... dans les liaisons

Le 14 septembre 2009, cinq OM, militaires de profession, atterrissent sur la Grande Glorieuse pour une DXpedition minutieusement préparée depuis des mois. Son indicatif : FT5GA.





Pli n° 22 recto  
 Arrivée du team FT5GA sur l'île - Oblitération Glorieuses 14 septembre 2009



L'expédition est un succès : la barre des 50 000 QSO est dépassée par une petite équipe de cinq opérateurs avec deux, rarement trois stations, dix heures par jour environ sur trois semaines ! La carte QSL qui atteste des liaisons est expédiée aux OM contactés.  
 Septembre 2013 : un groupe de radioamateurs obtient des TAAF une autorisation d'accès et de séjour pour six OM sur

Tromelin, avec FT4TA pour indicatif. Juste avant le départ pour Tromelin, l'opportunité d'ajouter un septième membre au team se présente ; l'équipe sera composée de Seb F5UFX - le team leader -, Michel FM5CD, Flo F5CWU, Vincent F4BKV, Franck F4AJQ, Fred F5ROP et Guillaume F4FET. Le 30 octobre 2014, le petit avion des OM se pose sur Tromelin. L'installation commence aussitôt...



Doc 46 - Carte QSL de l'expédition FT5GA aux Glorieuses - Septembre 2009



Pli n° 23 Arrivée du team FT4TA sur l'île - Oblitération Tromelin 30 octobre 2014



C'est un succès fulgurant : dès le début des liaisons, pile-ups ! Après 3 jours effectifs de trafic, le compteur affiche déjà près de 30.000 QSO !

2014 marque le soixantième anniversaire de la première activité radioamateur à Tromelin. Un bloc feuillet dessiné par Aurélie Baras est mis en vente lors du Salon Philatélique d'Automne, à Paris (6 au 9 novembre, Espace Champéret). Il bé-

néficie d'un cachet « premier jour » illustré daté du 6 novembre 2014 à Tromelin. Le 10 novembre, l'avion vient récupérer les sept OM. Ils quittent l'île mission accomplie : avec plus de 70 000 contacts, les objectifs ont été largement atteints. Tous les OM sont fatigués mais heureux... Les cartes QSL sont expédiées dans des enveloppes affranchies des timbres du bloc émis par les TAAF.



Pli n° 24 Premier jour du bloc « Radioamateurs à Tromelin » - Oblitération Tromelin 6 novembre 2014



Pli n° 25 Départ du team FT4TA mission accomplie - Oblitération Tromelin 10 novembre 2014



Doc 47 - Carte QSL de l'expédition FT4TA à Tromelin - Novembre 2014



Doc 48 - Carte QSL de l'expédition FT4JA à Juan de Nova - Avril 2016

Fin mars-début avril 2016 : période faste pour les radioamateurs du monde entier, avec deux expéditions exceptionnelles qui ont activé deux des sites les plus rares, donc les plus recherchés : Heard Island et Juan de Nova. Les radioamateurs qui ont participé à l'expédition FT4TA à Tromelin ont, dès leur retour en métropole, com-

mencé à préparer une nouvelle DXpédition, sur une autre île des Eparses, Juan de Nova. Le service philatélique des TAAF consent à émettre un entier postal spécifique pour cette expédition. Le 24 mars, l'équipe - Seb F5UFX, Flo F5CWU, Vincent F4BKV, Gui F4FET, Jacques F6BEE, Yann F1NGP, Patrick F2DX, Pascal F5PTM,



Diégo F4HAU et Christian EA3NT - est au complet à Mayotte ; tout le matériel est transféré à bord d'Antsiva, qu'ils ont affrété. Et le 26 mars, Antsiva quitte le lagon de Mayotte, cap au sud vers Juan de Nova. Le 28 mars, en soirée, le voilier est devant Juan de Nova ; le 29 mars, le débarquement commence au lever du soleil... Les activités radio commencent dans l'après-midi du 30 mars ; immédiatement, toutes les stations sont sur l'air et les pile-ups sont importants ! Le 10 avril, QRT : les opéra-

tions de démontage commencent. Les derniers QSO ont lieu vers minuit. Le 11 avril, tentes, antennes, générateurs, tout est démonté, reconditionné et transféré à bord d'Antsiva grâce à son annexe. FT4JA est QRT avec 105 570 liaisons au log ! Tous les objectifs de l'expédition ont été atteints et même dépassés. Chaque contact est suivi de l'envoi d'une carte QSL dans un entier postal TAAF agrémenté du cachet FT4JA et oblitéré à la date de QRT de l'expédition, le 10 avril 2016.



Pli n° 26 Arrivée du team FT4JA sur l'île - Oblitération Juan de Nova 29 mars 2016. Utilisation prématurée de l'entier postal officiellement émis le 1er avril 2016

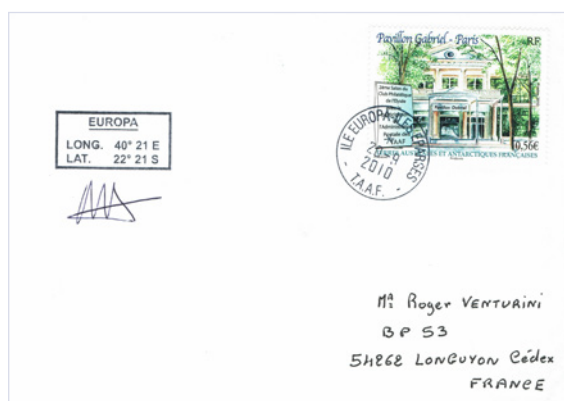


Pli n° 27 QRT du team FT4JA - Oblitération Juan de Nova 10 avril 2016 sur l'entier postal émis à l'occasion de cette Dxpédition

## Visites officielles aux îles Eparses

D'importantes personnalités ont souhaité connaître les îles Eparses et y ont effectué une visite, plus ou moins longue mais toujours fort instructive pour les visiteurs. En premier lieu, et tout naturellement, certains préfets des TAAF se sont confron-

tés aux réalités des îles de leur domaine. Après le préfet Eric Pilloton en 2007, c'est le préfet Rollon Mouchel-Blaisot qui vient à Europa et y constate l'abondance des moustiques !



Pli n° 28 Rollon Mouchel-Blaisot, Préfet des TAAF, à Europa le 20 septembre 2010



Pli n° 29 Victorin Lurel, Ministre des Outre-Mer, et Pascal Bolot, Préfet des TAAF, à Tromelin à bord du Marion Dufresne le 16 avril 2013



Le 16 avril 2013, le Marion Dufresne est devant Tromelin ; à bord, le préfet Pascal Bolot et Monsieur Victorin Lurel, le Ministre des Outre-Mer, qui débarquent et parcourent l'île. Le Ministre - le second à fouler une île TAAF après Monsieur Jacquinot en... 1964 - se rend ensuite aux Glorieuses par Transall. Fin mars 2015, Madame Pozzo di Borgo, préfète des TAAF, vient à Juan de Nova et y rencontre les militaires du 2ème RPIMa qui assurent la présence française sur l'île. Elle revient à Juan de Nova le 2 mars 2017 pour y accompagner Son Altesse Sérénissime Albert II de Monaco et le Général Franck Reignier, Commandant supérieur des FASZOI, en visite officielle sur

l'île. Fin novembre 2017, Madame Pozzo di Borgo et Monsieur Claude Bachelard, président du Conseil Consultatif des TAAF, effectuent une tournée des îles du canal du Mozambique.

Et le 23 octobre 2019, c'est le Président de la République lui-même, Monsieur Emmanuel Macron, qui fait escale aux Glorieuses, accompagné de Mesdames Annick Girardin, Ministre des Outre-Mer, Evelyne Decors, préfète des TAAF, et d'une pléiade de scientifiques. Le Président de la République prononce un discours qui réaffirme l'appartenance des Eparses à la France et annonce d'importantes mesures pour l'avenir des îles.



Pli n° 30 Cécile Pozzo di Borgo, Préfète des TAAF, à Juan de Nova le 31 mars 2015



Pli n° 31 Courrier posté à Juan de Nova (Eparses) le 2 mars 2017 par Son Altesse Sérénissime le Prince Albert II de Monaco lors de sa visite des îles Eparses en compagnie de Madame Cécile Pozzo di Borgo, Préfète des TAAF, et du Général Franck Reignier, Commandant supérieur des FASZOI, et signé par les trois personnalités. Utilisation extraterritoriale du bloc de Monaco.



Pli n° 32 Cécile Pozzo di Borgo, Préfète des TAAF, et Claude Bachelard, Président du Conseil Consultatif du Territoire, en tournée dans les îles Eparses, le 20 novembre 2017 à Europa, le 21 novembre 2017 à Juan de Nova et le 22 novembre 2017 aux Glorieuses



Pli n° 33 Le Président de la République Emmanuel Macron, accompagné d'Annick Girardin, Ministre des Outre-Mer, d'Evelyne Decors, Préfète des TAAF, et d'une pléiade de scientifiques, effectue une visite de deux heures sur la Grande Glorieuse Discours « Ici c'est la France » Oblitération Glorieuses 23 octobre 2019



## Conclusion

Les îles Eparses ne sont certes que des confettis disséminés dans l'Océan Indien. Mais, comme leurs homologues australes, elles conservent une biodiversité quasiment originelle et, surtout, elles sont des témoins à protéger et à étudier. Sous la responsabilité du territoire des TAAF et dans le sillage des missions en Terre Adélie, à Crozet, Kerguelen ou Amsterdam, de nombreux programmes culturels, techniques et scientifiques s'intéressent aujourd'hui au potentiel des îles Eparses. La philatélie des îles Eparses sous administration TAAF est évidemment récente, mais déjà digne d'intérêt et pleine de promesses. Il reste également beaucoup à découvrir du passé, pour l'instant encore très peu documenté, et lui aussi certainement passionnant. Qu'il s'agisse des timbres émis ou de leurs courriers, c'est une philatélie qui bannit l'ennui et l'uniformité. Et qui, donc, mérite largement d'être connue.

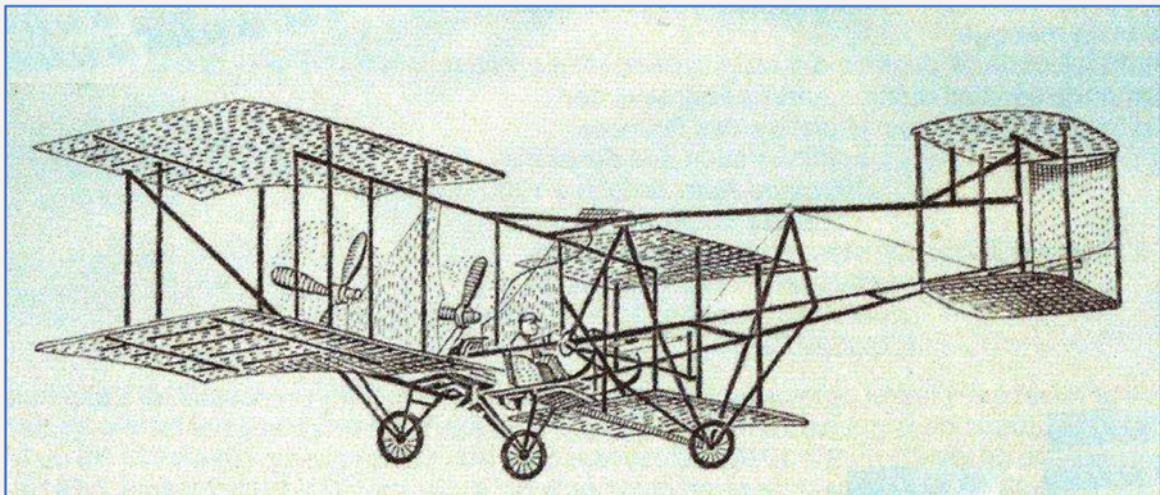


Doc 49 - La plage des Glorieuses : le paradis ?... - Photo © Roger Venturini



# *Les Belgolâtres*

Tous les trois mois, découvrez la revue en ligne “Les Belgolâtres”



Pour vous y abonner gratuitement,  
envoyer un mail à

[lindekens.bogaerts@skynet.be](mailto:lindekens.bogaerts@skynet.be)



# L'objet du mois

L'objet que nous vous présentons ce mois-ci est un courrier très particulier. Il s'agit d'une lettre de 1863 qui a voyagé depuis le Mexique jusqu'à Paris... En fait, il s'agit d'un petit morceau d'histoire !

La lettre porte 7 paires du timbre Napoléon III de 40c orange (n°23) et un timbre Napoléon III bleu de 20c (n°22). Elle porte également un cachet du corps expéditionnaire du Mexique de 1863. Selon le site [www.marcophilie.org](http://www.marcophilie.org), une importante expédition anglo-franco-espagnole a débarqué sur le sol mexicain en 1862 et, pour les Français, y sont restés jusqu'en 1867. Le 10 mai 1863, les Français ont même conquis Mexico.

Cette lettre a été vendue au prix de 1550.5 € sur Delcampe après une semaine d'enchères acharnées (32 offres). Le vendeur de l'objet [pierreinija33](#) est un vendeur professionnel de la première heure sur Delcampe. Il a en effet rejoint le site en 2001 et y a effectué près de 15 000 transactions avec une moyenne d'évaluations de 100%.





# « Surtaxes aériennes particulières »

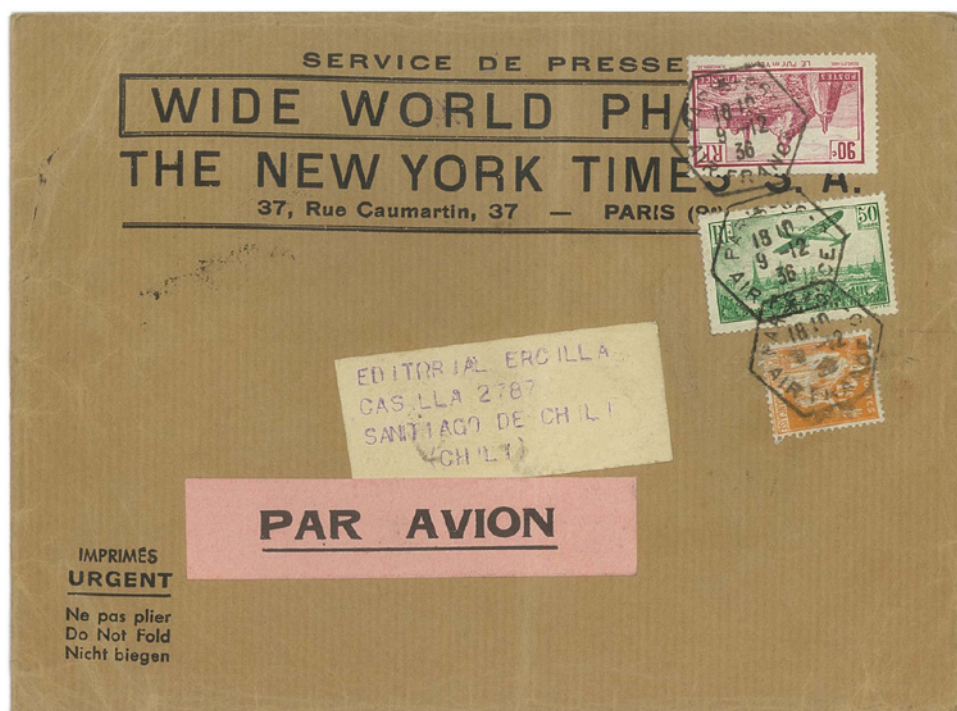
Pièce du mois de Jacques Renaud de l'Académie de Philatélie

Lors de la réunion de l'Académie de Philatélie de novembre dernier, Jacques Renaud a prononcé une conférence sur un ensemble de pièces exceptionnelles présentant des surtaxes aériennes particulières.

Imprimé par avion de 150 grammes du 9 décembre 1936 déposé à l'agence Air France de Paris pour Santiago du Chili (contenant probablement des photographies).

Tarif : 51,90 F (imprimé étranger 150 grammes : 0,90 F + surtaxe aérienne pour le Chili AO : 8,50 F par 25 g x 6 = 51 F).

Postée trop tard pour le départ d'Air France du 6 décembre et trop tôt pour le 13, le courrier fut transporté par le vol L199 de la Lufthansa (départ le 10 et arrivée à Santiago le 11). Le vol du 6 décembre 1936 d'Air France est celui où Mermoz et son équipage disparurent en mer avec La Croix du Sud.





# PHILAO ພິລາວ

PHILAO, la revue trimestrielle de l'Association Internationale des Collectionneurs de Timbres-poste du Laos (AICTPL) pour les philatélistes et tous les amoureux du Laos




Pour tout renseignement : philippedrillien@yahoo.com




**Collectionneurs, Philatélistes, Cartophiles, venez nous rejoindre le samedi matin de 9 h à 12 heures**

à la MAISON des ASSOCIATIONS



**UNION PHILATELIQUE TOULOUSAINE**  
Maison des Associations – Ancienne caserne Niel  
3 place Guy Hersant - Métro St-Agne-SNCF  
31400 TOULOUSE  
☎ 05 61 41 25 59 & 06 34 52 40 60  
Courriel : [upt31phil@laposte.net](mailto:upt31phil@laposte.net)  
Web: <https://upt311.wixsite.com/timbres-de-toulouse>




## Association des Collectionneurs d'Entiers Postaux

Venez partager votre passion pour les entiers et profiter des avantages de nos membres :

- Des conférences et réunions tous les mois
- L'envoi de la Revue « L'Entier Postal »
- Nos catalogues à prix préférentiels
- Une bibliothèque à votre disposition pour vos recherches
- Des circulations et nouveautés France et ex-colonies régulièrement proposées...
- Les conférences mensuelles sont diffusées en zone privée du site internet

ACEP - 13 ter Boulevard Aristide Briand - 92400 Courbevoie - France  
[jacques.hontebeyrie@sfr.fr](mailto:jacques.hontebeyrie@sfr.fr)

[www.entierpostal.com](http://www.entierpostal.com)



## AMOUREUX DES TIMBRES DE NOUVELLE-CALÉDONIE DE POLYNÉSIE FRANÇAISE ET DE WALLIS ET FUTUNA

Rejoignez le club philatélique Le Cagou (70 ans d'existence), le club de référence sur la philatélie et l'histoire postale du Pacifique francophone.  
Adhésion 39 €

**1 REVUE PAR TRIMESTRE + 2 HORS-SÉRIE**



Club Le Cagou  
BP 1902  
98846 NOUMÉA  
Nouvelle-Calédonie

[www.cagouphila.nc](http://www.cagouphila.nc)



# Rencontre avec Sylvain Coffinet

Sylvain Coffinet est né à Paris mais a été « naturalisé » breton à l'âge de 11 ans. Ce cadre autodidacte en télécommunication de 63 ans nous a fait le plaisir de nous présenter sa passion.



“

Choisissez un pays, une région, une personnalité ou une thématique qui vous tient à cœur, et surtout soyez curieux, encore et encore : votre collection vous le rendra ! ”

## Comment êtes-vous tombé dans la philatélie ?

Je suis « tombé dans la marmite » philatélie en accompagnant, tout jeune, ma maman au bureau de poste et en restant scotché devant le panneau philatélique - alors présent dans tous les bureaux – et plus particulièrement devant le triptyque « Fusée Diamant/Satellite A1 ». Je n'avais pas huit ans, la conquête de l'espace faisait l'actualité, et jamais ma mère ne m'a fait un plus beau cadeau qu'en m'achetant ces timbres. Et puis un premier classeur de huit pages petit format dans lequel j'ai réussi à placer mon triptyque ... en pliant la vignette centrale (oui je sais, j'ai honte depuis) (1). J'ai accumulé ensuite pendant plusieurs années les timbres oblitérés récupérés sur le courrier des voisins, et les timbres de Côte d'Ivoire et du Togo que m'envoyait mon oncle alors en poste dans une banque française en Afrique. Et puis comme beaucoup de collectionneurs, ces

timbres se sont reposés pendant l'adolescence et le début de la vie d'adulte, jusqu'à refaire surface il y a 25 ans.

## En quelques lignes, décrivez-moi les axes principaux de votre collection (lieu, époque, style, sujets...)?

Mondialiste pendant quelques années, j'ai rapidement abandonné cette quête sans fin pour me pencher plus longuement sur les « collections finies » comme les anciennes colonies ou plus récemment l'Islande qui a décidé fin 2020 d'arrêter ses émissions philatéliques. Par ailleurs, J'ai débuté récemment une thématique sur les tortues de mer qui continuent de me fasciner à chaque sortie plongée que j'effectue lors de mes voyages. Et puis, ces voyages, je les prépare en recherchant des timbres représentant les sites ou monuments que je souhaite visiter ; une fois sur place, j'achète des cartes postales en rapport avec le sujet, y colle mes timbres sur le rec-



to et fait oblitérer l'ensemble au bureau de poste local. Ce qui n'est pas une véritable carte maximum, mais c'est, pour moi, un véritable souvenir philatélique de mes voyages.

Enfin, et surtout, je m'attache désormais lorsqu'un timbre me plaît, à effectuer des recherches sur le thème concerné ou le site représenté, et à en noircir une page ou deux que je conserve et que je publie également sur le blog de PHILAPOSTEL Bretagne : c'est passionnant, et pour moi c'est cela aussi la philatélie !

### **Avec qui partagez-vous votre passion (famille, amis, associations, club de philatélie) ?**

La collection n'est pour moi valorisante que si elle est partagée. C'est ainsi que dans notre famille de cinq personnes nous avons compté jusqu'à 13 collections différentes, et chacun d'entre nous s'attachait à les enrichir. Les enfants désormais partis du foyer, nous avons réduit considérablement ce nombre pour ne plus nous attacher qu'à la philatélie et à la placomusophilie pour mon épouse. Je lui sers de secrétaire lors des bourses d'échanges, et elle relit quant à elle souvent les articles du blog avec un avis toujours intéressant.

Et puis, ce qui m'intéresse, c'est de transmettre connaissances et informations à qui est prêt à les recevoir. Je prends alors beaucoup de plaisir à présenter études et collections en conférence, lors des réunions mensuelles de PHILAPOSTEL Bretagne. Les adhérents, très réceptifs, y participent activement en y ajoutant compléments et interactivité, pour le bonheur de tous.

### **En quoi consiste votre mission auprès de Philapostel Bretagne ?**

Mon activité principale à PHILAPOS-

TEL Bretagne est l'animation du blog (<https://philapostelbretagne.wordpress.com/>). Cela fait aujourd'hui huit ans que ce blog existe, avec une chronique philatélique ou multicollecion quasiment chaque jour, visionnée quotidiennement par plus de 400 personnes de plus de 150 pays, directement ou via le relai des réseaux sociaux facebook et twitter. Je suis très fier de cette réussite, et même si l'interactivité reste limitée, je sais que quelque part je suis utile à la communauté des collectionneurs.

Je suis également membre du Conseil d'Administration, responsable du service Mancoliste au niveau national, et responsable des réunions et des échanges. Nous avons la chance de posséder une bonne équipe de bénévoles motivés, ce qui nous permet d'envisager sereinement les manifestations que nous organisons, comme la dernière Fête du Timbre.

Enfin, j'ai réuni trois de mes associations en 2017 sur un projet fédérateur : l'organisation d'une Bourse solidaire aux livres et aux collections (2), le dernier dimanche de janvier,



(2)



(1)



dans la banlieue de Rennes. Les droits d'entrée (1€ minimum) sont intégralement reversés aux actions terrain de Vern à Travers le Monde, association de solidarité internationale dont j'anime également le site internet et la page facebook (<http://www.vern-tiers-monde.org/>). Livres et vieux papiers, ainsi que tous types de collection y sont présentés sur 120 tables exposants, et nous accueillons jusqu'à 500 personnes tout au long de cette journée animée par une tombola gratuite. J'en profite donc pour donner rendez-vous à tous les Delcampeurs le 30 janvier 2022, pour chiner et échanger solidaire !

### Quelle est pour vous la pièce maîtresse de votre collection ?

Aucune, mais mes coups de cœur sont nombreux, à commencer par le fameux triptyque cité précédemment. Il y a aussi de manière plus générale les timbres des Nouvelles Hébrides, d'une part parce que c'est la seule contrée qui a été gérée pendant plus de 90 ans par un Condominium franco-britannique qui aurait pu ser-

vir d'exemple à de nombreux pays en matière de coopération internationale, et d'autre part par mon immense respect pour ce peuple de ni-vanuatu qui conserve une joie de vivre incroyable malgré la pauvreté du pays. Je l'ai constaté lors de ma visite et ce n'est pas pour rien que le Vanuatu a déjà été sacré « pays le plus heureux du Monde » au classement HPI (Happy Population Index) : de quoi nous donner envie d'arrêter de nous plaindre ?

### Avez-vous une anecdote concernant l'achat d'un de vos timbres/lettre/document ?

Je pourrais vous en citer beaucoup, je me limiterai à ce pli acheté un peu par hasard et pour quelques cents, qui m'a permis, après enquête... Mais n'allons pas trop vite ...

Tout commence par l'acquisition d'un pli qui avait attiré mon attention par deux originalités : d'abord il était adressé à un Comte, et ensuite à destination de la ville de Sarvar en Hongrie (3). Cela avait suffi à piquer ma curiosité. Mais c'est la réception de ce pli qui va m'entraîner dans une enquête dont je garde un souvenir incroyable. Je remarque dans un premier temps que ce courrier, posté à Montalieu-Vercieu dans l'Isère avant la 7<sup>e</sup> levée du vendredi 22 septembre 1905... est arrivé en Hongrie le lundi 25 du même mois, démontrant s'il le fallait encore l'efficacité des postes européennes à cette époque !



(3)



Et puis des recherches complémentaires m'amènent à identifier le destinataire de ce pli : Monsieur le Comte n'est autre que Louis-Marie Hilaire Bernigaud de Chardonnet, un célèbre inventeur qui se penchera entre autres sur la photographie en couleurs, le téléphone, la T.S.F. ou encore les moteurs d'avion. Mais c'est surtout une étude sur la maladie du ver à soie (qui lui fut confiée par Louis Pasteur) qui lui permettra d'inventer la soie artificielle, connue également sous les noms de rayonne ou viscosa, et qui sera à l'origine du polyester, une vraie révolution pour l'industrie textile.

La lecture de la lettre va ensuite compléter mes recherches : Camille, son épouse, écrit : « Les détails que vous me donnez sur l'usine me font grand plaisir, mon cher ami, et je crois qu'on peut, sans inquiétude, attendre l'heure des commandes sérieuses qui ne peut tarder beaucoup ». Après vérification, le Comte de Chardonnet venait en effet de construire sa première usine à l'étranger, pour des raisons (déjà !) de coût de main d'œuvre.

En toute modestie, j'étais bien l'heureux propriétaire d'un tout petit morceau de l'histoire scientifique, ce pli qui ne tient qu'à un fil... de soie artificielle !

**Que conseillerez-vous à quelqu'un qui voudrait commencer une collection aujourd'hui ?**

« Collectionnez comme vous

aimez ! » La devise de PHILAPOSTEL est tout à fait d'actualité pour toute personne qui souhaiterait aujourd'hui débiter une collection. Le « métier » de « boucheur de trous », en vogue jusque les années 60, est impossible aujourd'hui au vu de la multiplication des émissions philatéliques, celui de « mondialiste » ne l'est pas davantage et pour les mêmes raisons. Alors, choisissez un pays, une région, une personnalité ou une thématique qui vous tient à cœur, et surtout soyez curieux, encore et encore : votre collection vous le rendra !

**Quel timbre ou pièce philatélique que vous n'avez pas encore rêveriez-vous de trouver ?**

Aucune en particulier : le pli du Comte Chardonnet ci-dessus évoqué, et les recherches qui ont suivi, m'ont donné énormément de plaisir, et c'est une facette de la collection que j'apprécie énormément. Sur le même thème, un de mes amis timbrés (il se reconnaîtra) est tombé par hasard il y a quelques années - et je l'envie ! - sur un pli signé... Victor Hugo : découverte incroyable, non ? Mais réflexion faite... J'ai repris des recherches généalogiques il y a quelque temps, et je rêverais en effet de trouver un pli écrit par l'un de mes ancêtres, qui me permettrait d'en connaître davantage sur un moment de son existence. Une aiguille dans une botte de foin me direz-vous, mais sait-on jamais ?



# Le dessous des carnets

Gérard GOMEZ, Président d'honneur de l'ACCP

Après les magnifiques couvertures de carnets en couleurs qui nous furent livrées dans les années 20, nous avons eu droit, après la Seconde Guerre mondiale, à de bien tristes couvertures souvent monochromes. Puis, comme nous vous l'avons expliqué dans une chronique précédente, la publicité commerciale a cessé de figurer sur les couvertures au milieu des années 60, pour cause d'un format trop petit. Finalement, l'Administration se ravise en 1988 et décide de renouer avec la publicité privée. Quelques carnets sont émis dans la foulée, mais les publicités ne concernent pas des contrats rémunérés. Si, d'un côté les régies publicitaires ont dû faire preuve de prouesses pour trouver des annonceurs ; de l'autre, l'Atelier de fabrication des timbres a multiplié ses efforts pour adapter son matériel de production... afin d'améliorer l'esthétique en faisant usage de la polychromie. Mais pour ce faire, il lui fallut utiliser un mode d'impression mieux adapté que la traditionnelle typographie toujours en service sur nos bonnes couvertures peu colorées des carnets à usage courant.

## Le retour de l'héliogravure sur les couvertures de carnets à usage courant



Sitôt la décision prise du retour de la publicité privée, l'Administration crée une filiale organisée en régie publicitaire exclusive, Polymédias, avec pour mission la recherche d'annonceurs. Dans un premier temps, à titre d'essai, les espaces réservés à la publicité sur les couvertures des carnets à usage courant sont occupés par des annonces concernant divers événements : la Fête de la musique, les Jeux Olympiques d'Albertville, le Train

(1) Carnets de petit format avec des publicités événementielles, non-commerciales, au dos des carnets.



Mozart pour le bicentenaire de la mort du musicien. Ces carnets, auxquels il convient d'ajouter des couvertures de carnets sans timbres vantant les mérites de la publicité sur les carnets, usaient au mieux les possibilités des rotatives typographiques, pourtant anciennes, permettant l'utilisation de 2 couleurs (1). En évitant des modifications matérielles (ces carnets étaient réalisés sur la toute nouvelle confectionneuse N° 9 de l'époque), on imaginait avoir un résultat satisfaisant à moindre coût !

Les responsables étant convaincus avec ces bons résultats, l'accord est donné pour passer à l'étape suivante. Dans sa grande générosité, la Poste organisa un concours dont le gagnant fut la célèbre marque de boisson Schweppes qui obtint ainsi le privilège d'une campagne publicitaire gratuite sur une série d'un million de couvertures (ce qui représentait la somme de 100 000 francs de l'époque).

Le 23 février 1990, les carnets sont imprimés et l'événement est fêté comme il se doit en présence des journalistes de la presse philatélique.

Mais, d'annonceurs «payants» il n'y en eut point et pour relancer la démarche de prospection. Un changement d'organisation intervient : Médiapost absorbe et remplace Polymédias. Sa première décision est d'essayer de faire oublier les tristounettes couvertures bicolores des carnets précédents en évoluant vers la quadrichromie. On se souvient alors que depuis 1984, les carnets de la série Croix-Rouge sont imprimés en héliogravure (ainsi que des carnets

commémoratifs par la suite). C'est donc vers cette technique que va évoluer la fabrication des carnets (2).

En définitive, un premier client est trouvé. Il s'agit de la société fabricant de bonbons M&M's (par ailleurs sponsor officiel des Jeux Olympiques d'Albertville). Le premier carnet correspondant est disponible dans les bureaux de Poste à partir du 7 février 1992, avec une plus forte diffusion en Savoie, ainsi qu'au Service philatélique de la Poste. Cette fois, les couvertures sont imprimées par la presse Hélio 6 couleurs dite HEL 6 – fabricant ROTOGRAF France S.A. – sur un joli carton souple glacé typique de l'impression en héliogravure (3) identique aux carnets Croix-Rouge ou Bandes Dessinées.

Dans le cas présent, seules les couver-



(2) Carnet publicitaire de test.



(3) Fragment de couvertures.



tures sont concernées par le procédé d'héliogravure, les timbres qui sont à l'intérieur sont toujours réalisés en taille-douce (tirages entre le 20.1 et le 06.2.92) et le format du carnet reste inchangé.

Ces couvertures, sorties de la presse d'héliogravure, sont montées sur la confectionneuse N° 9 en bobine. La confectionneuse va donc entreprendre son «travail» habituel de façonnage. Le premier passage de la couverture s'effectue dans le bloc typographique à demeure qui va réaliser deux opérations :

- L'impression en flexographie par deux cylindres ; l'un pour la couleur marron concernant les cavaliers dor-

saux de comptage et une partie du texte et les pointillés d'ouverture, l'autre pour la couleur rouge relatif au reste du texte et à la flamme des Jeux Olympiques

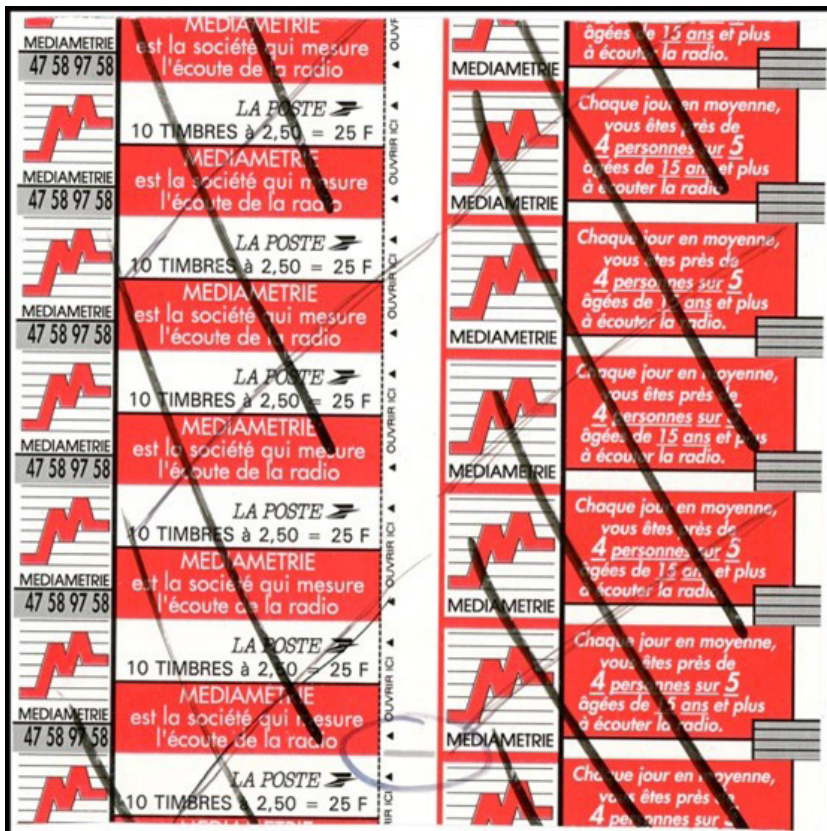
- La coupe à l'aide d'une molette afin de séparer les couvertures recto et verso, lesquelles seront assemblées par collage sur les 2 côtés.

En réalité, l'impression en héliogravure n'intéresse que les pastilles et l'aplat orangé qui se trouve en fond de M&M's. D'un tirage à l'autre, le calage de l'impression flexographique peut se trouver désynchronisé, c'est pourquoi le dessin des bonbons multicolores varie souvent dans le sens vertical, ce qui fait que tous les carnets ne sont pas identiques.

Dans ces conditions, on peut dire que la couverte est plutôt une impression «mixte Hélio/Typo». Le résultat est quand même bien plus attrayant !

Un an plus tard, un second carnet voit le jour avec une nouvelle concession publicitaire pour Médiamétrie (société créée en 1985, spécialisée dans la mesure d'audience et l'étude des usages des médias audiovisuels et numériques en France). Pour cette publicité également payante, la fabrication ne connaît pas de grands changements et reprend le principe de l'impression de la couverte en héliogravure comme précédemment... cette fois dans son intégralité (4) ou presque.

Le repère gris horizontal qui se trouve au milieu, entre les couvertures recto et verso, est un repère de calage des couleurs utilisé uniquement sur la



(4) Fragment de couvertures fautées en sortie de la presse hélio (Photo PHILA 2000 Paris).



presse Hélios (rotative HEL 6) pour le calage des couleurs (un par tour de cylindre).

Une autre différence concerne les timbres qui la garnissent remplacés par les autoadhésifs tout récents qui ont la faveur du public.

Une autre innovation a trait au mode de diffusion des carnets qui devient entièrement localisé (les précédents étant plutôt de diffusion renforcée dans certaines régions ou départements) avec une quantité d'achats ramenée à 500 000 (probablement pour diminuer le coût pour l'annonceur). Ces carnets Médiamétrie sont donc commercialisés dans les bureaux de Poste et bureaux de tabac de Paris et des Hauts-de-Seine à partir du 22 février 1993 (tirages des timbres du 1 au 8.2.93 sur la presse TD 6-5). Cette zone correspond aux lieux où se trouvent les grandes chaînes de télévision et radio. Comme à l'habitude, les provinciaux devront se satisfaire d'un achat par correspondance auprès du Service philatélique de la Poste qui disposa de 70 000 exemplaires supplémentaires.

Sur le plan technique, on doit toutefois relever une différence quant au système de comptage quantitatif, toujours sur le principe des cavaliers, qui comprend un petit carré bleu au format habituel décalé sur chaque carnet plus un autre repère vertical bleu (5).

Ces deux repères, positionnés sur la petite marge, sont les seuls éléments imprimés en flexographie par le bloc typo de la confectionneuse (cylindre

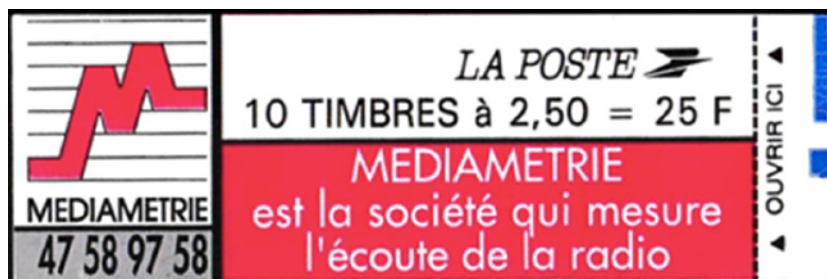
magique).

Le principe de coupe des couvertures demeure inchangé.

Ces deux carnets ont en commun de ne pas afficher le numéro de confectionneuse, ni de série. La raison est... que les couvertures ne sont que très partiellement imprimées par la confectionneuse (mais il s'agit bien de la 9 avec son collage des 2 cotés).

Tous ces efforts n'auront pas suffi à convaincre les annonceurs de publicités payantes à utiliser ce mode de communication, car la courte histoire, pour la période moderne, des couvertures de timbres non-commémoratifs imprimées en héliogravure se limitera à ces 2 carnets.

Pour aller plus loin : site de l'A.C.C.P <http://www.accp-asso.com/> ou prendre contact avec son Président Jacky Girard 157 Avenue de Saint-Augustin 11100 - Narbonne



(5) Le grand trait bleu vertical remplace l'ancien encadrement, qui aurait été trop disgracieux par rapport à la publicité qui occupe l'entièreté de la couverture. L'occurrence est d'un carnet sur 10 indiquant conventionnellement le premier carnet du paquet. En dessous, nous avons le petit cavalier habituel décalé d'un cran sur chaque carnet.



Côte des Somalis

N°22 \* timbre 4c brun-lilas et bleu (N°8 de 1894) surch. 0,40 en 1899 signé Calves  
**1200 €**



France

N°33 \* 5F Napoléon III lauré violet-gris 1867  
**1 165 €**



France

N°18 - 1f carmin 1853 oblité. Gros points signé Brun + certificat  
**1 060 €**



France

Préoblité N°69 (\*) 30c vert type Paix 1922-47 (signé)  
**893 €**



Mong-Tzeu

N°34 \* Timbre d'Indochine 10Fr rouge surcharge chinoise à l'envers - signé Calves & Behr  
**882 €**



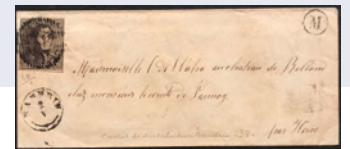
Alexandrie

N°50 \*\* Tp 1fr Merson surch. 15Mill. surch. 30Mill. 1921-23 signé Calves + certificat  
**840 €**



Chine

Bureau français en Chine - entier postal 10c gris type Sage surch. Chine de Shanghai 1902 pour l'Allemagne  
**756 GBP**



Belgique

Lettre affr. 10c Epaulettes oblité. D38 de Nandrin & T18 pour Château de Bolland par Herve - cachet boîte rurale (M)  
**750 €**



France

journaux N°11 \* 5c bleu 1869 - certificat Scheller  
**600 €**



Martinique

N°59 \*\* 5f violet surch. "1904/0f10" en bloc de 4 Bdf - certificat Cérés  
**600 €**



Belgique

Entier Postal 10c vert Pellens surch. "Malmédy" +Oc65 oblité. ambulant Gerolstein-St-Vith (Eiffel) 1920 pour Prüm  
**600 €**



Diego-Suarez

N°21 \* 30c brun 1892 signé Scheller + certificat  
**560 €**





Réunion

N°3 \*\* Tp des colonies 40c vermillon surch. "5c./R" 1885-86

550 €



France

N°571A \*\* bande Secours National 1943 - curiosité piquage à cheval interrompue Bdf - avec certificat

510 €



France

N°15 oblité. PC 3776 (Bou Medfa - Alger) signé Brun

600 €



France

Guerre N°6 \* paire verticale de 50c rose-rouge Paix surcharge "Coudekerque" (signé)

400 €



Belgique

N°35A \*\* 50c gris clair Léopold II 1869

325 €



Fezzan

N°8 \*\* Tp Lybie italienne 1,25l surch. 10frs Bdf 1943 signé Calves, Brun & Diena

1 100 €



France

N°72 \*\* 1F bronze Sage Type I 1876-78

875 €



Réunion

N°15 \* Tp des Colonies ND de 1877 75c carmin surch. REUNION 1891 - signé Gilbert + certificat

680 €



Côte des Somalis

N°20 (\*) 25f rose & bleu 1894-1900 signé Cérès

400 €



France

BF1 \*\* Exposition Internationale de Paris 1925

1 000 €



# Les papillons voyagent à travers la philatélie

par Vladimir Kachan.



Figure 1



Figure 2



Figure 3

Les papillons attirent notre attention pour d'innombrables raisons dont leur beauté, leur histoire de vie particulière, leurs diverses adaptations en fonction de l'habitat dans lequel ils vivent, et bien d'autres aspects encore (Figure 1 - Esquisse préliminaire d'un timbre-poste de France avec des papillons en vol)...

Par exemple, la migration des papillons en grand nombre offre un remarquable spectacle, facile à observer et à suivre. Il existe plusieurs archives historiques sur les papillons migrants. Certains documents, datant de 1100, parlent de la migration de papillons (probablement une espèce de Pieris) de la Bavière vers le duché de Saxe et en 1248 sur la migration de papillons Orangés au Japon (Figure 2 - Timbre normal et erreur de couleur de Corée du Nord 1991 avec le papillon migrant Orangé asiatique volant vers le Japon).

Les papillons migrants se déplacent seuls ou en couple, en

petits ou grands groupes. La plupart des espèces vivent dans des régions où les températures saisonnières baissent fortement, des régions où il y a un été et un hiver, une sécheresse et des moussons. Ces papillons sont guidés par les rythmes saisonniers. Plusieurs espèces migrent dans les montagnes : elles montent sur les hauts plateaux, puis descendent dans les vallées, en suivant la verdure - plantes fourragères et nectarifères. Il existe aussi des migrations irrégulières, provoquées par l'explosion démographique, la promiscuité et la concurrence. Par exemple, en 1921, dans la seconde moitié de septembre, sur une distance de 248 miles de San Marcos, au Texas, le *Libytheana carinenta* a volé pendant dix-huit jours (Figure 3 - Timbre des Antilles néerlandaises 2009 avec le papillon *Libytheana carinenta*). Ils se dirigeaient vers le sud en direction du Rio Grande. Environ 25 millions d'individus ont sur-



volé le poste de contrôle en une minute. Au total, jusqu'à 6 milliards de papillons ont pris part à la migration.

Le comportement migratoire n'est pas courant chez les papillons. Il n'est connu que pour environ 250 espèces, et seules deux douzaines d'entre elles effectuent des vols réguliers sur de longues distances. Les espèces qui effectuent des migrations régulières suivent généralement un itinéraire spécifique, qui coïncide souvent avec la direction des routes migratoires des oiseaux.

Le voyage du Monarque est la plus grande de toutes les migrations de papillons sur Terre. La migration de ce papillon coloré à travers le continent nord-américain est l'un des plus grands événements naturels qui ait jamais eu lieu. En 1492, lorsque les navires de Christophe Colomb s'approchaient de Cuba (Figure 4 - épreuve de Cuba 1937 - Les navires de Christophe Colomb au large des côtes de Cuba), les marins ont été étonnés par un phénomène naturel inconnu. Ils ont observé un énorme essaim de papillons volant de manière persistante dans une seule direction. Le capitaine note dans son journal : "Des nuées de papillons innombrables apparaissent si bien que le ciel s'assombrit." Il est dommage qu'il n'ait pas

décrit ces insectes en détail, mais on peut dire, presque avec certitude, que Colomb a rencontré le passage des papillons monarques (*Danaus plexippus*). Ils vivent aux Etats-Unis (Figure 5 - Poste entière des Etats-Unis 1975 avec le papillon Monarque) et au Canada. En automne, ils volent pour hiverner dans le sud, vers la Floride, le Mexique, Cuba, et les Bahamas couvrant les distances de plus de 3600 kilomètres (2240 miles). Les papillons volent à une hauteur de 120 mètres (400 pieds). Leur vitesse, qui dépend de la vitesse du vent, est de 15 à 50 kilomètres par heure (9 à 31 mph). Dans l'obscurité, leur vol s'arrête. Pendant de nombreuses années, les gens n'ont pas pu trouver les lieux d'hivernage massif. Ce n'est qu'en 1986 qu'un amateur mexicain étudiant les traditions locales a fait des recherches dans les montagnes de la Sierra Madre, non loin de la capitale mexicaine. Dans une zone d'environ 8 hec-



Figure 4



Figure 5



Figure 6



Figure 7



Figure 8



Figure 9

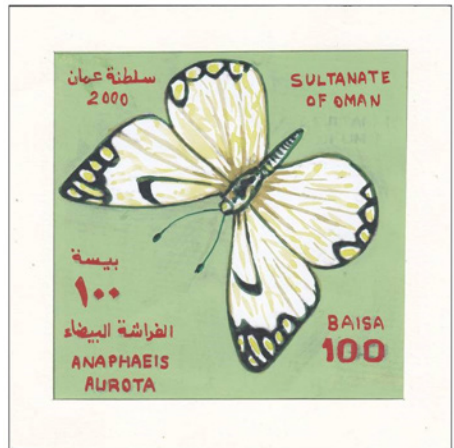


Figure 10

tares (20 acres), il a trouvé environ 50 millions de papillons ! (Figure 6 - Timbre normal et erreur de couleur de Mexico 1988 avec des papillons Monarque). Ils étaient assis densément sur des plantes à feuilles persistantes, donnant un aspect orange aux couronnes des arbres et des buissons. Il arrive que sous le poids des papillons, des branches d'une épaisseur de sept centimètres (2,75 pouces) se cassent. Il faut trois générations pour que les papillons puissent atteindre à nouveau leurs zones les plus septentrionales et la quatrième génération, qui ne s'est jamais rendue sur leurs lieux d'hivernage, fait le voyage de retour. Leur mémoire génétique phénoménale leur permet de retrouver sans erreur le lieu d'hivernage. Ce grand migrateur a également colonisé d'autres régions du monde où la plante nourricière s'est établie, notamment la Nouvelle-Zélande, l'Australie et l'Asie (Figure 7 - Marqueur de la Chine 2019 avec le papillon monarque).

En décembre 1833, Charles Darwin, à bord du Beagle, a été témoin d'une migration de papillons au large de l'Amérique du Sud (Figure 8 - Timbre de l'Uruguay 2009 - HMS Beagle au large de l'Amérique du Sud). Il a pu découvrir un vaste nuage de papillons à 600 pieds au-dessus de l'eau, large d'un mile et long de plusieurs miles ! "Ils

apparaissaient en bandes ou en troupeaux d'innombrables myriades, s'étendant aussi loin que l'œil pouvait porter et même avec un télescope, il n'était pas possible de voir un espace. Les marins s'écrièrent : "Il neige des papillons", et telle était en effet l'apparence." Il y avait plus d'une espèce, mais la plus grande partie appartenait à un genre très semblable, mais non identique, au *Colias edusa* anglais commun. Il s'agissait des papillons soufrés dits migrateurs (Figure 9 - Timbre de Grenade-Grenadines 1985 avec papillon soufré migrateur). *Aphrissa statira* ou papillons soufrés migrateurs : un habitant commun que l'on trouve du Mexique au Brésil. L'*Aphrissa statira* migre habituellement à travers le Panama central, des forêts pluviales de l'Atlantique aux forêts plus sèches du Pacifique, après l'arrivée de la pluie.

Le blanc veiné de brun, également appelé blanc pionnier ou blanc cêpre africain (*Belenois aurota*), est connu comme le papillon le plus commun d'Afrique du Sud. En effet, on le trouve dans la plupart des régions du pays. (Figure 10 - Dessin à la main du timbre d'Oman 2000 avec le papillon *Belenois aurota*). Chaque année, au milieu de l'été (décembre ou janvier), ils se rassemblent par millions, lorsqu'ils migrent en direction du nord-est. Ces papillons commencent à voler à partir



d'une zone spécifique du Sud-Ouest - le Kalahari (région du Cap Nord). Au fur et à mesure qu'ils volent en direction du nord-est, de plus en plus de papillons se joignent au vol. Après avoir traversé les provinces du Cap Nord, certaines parties de l'État libre et la province du Nord-Ouest au cours de leur voyage vers le nord-est, ils volent surtout dans la province de Gauteng ainsi que dans certaines parties de la province de Mpumalanga et également dans certaines parties de la province de Limpopo. On les a également remarqués volant au-dessus de l'océan, près de la côte du Mozambique. Certaines années, les naturalistes ont vu le ciel blanc avec les papillons alors qu'ils passaient pendant environ 3 jours en nombre incalculable. Parmi les papillons africains, les plus longues migrations sont effectuées par le papillon *Catopsilia florella* ou le migrant africain (Figure 11 - Épreuve non dentelée du Lesotho 1984 sur carte de présentation représentant le papillon migrant africain). Chaque année, de décembre à février, les papillons des régions arides du Sahel migrent vers le sud du Zaïre, au moment du début de la saison des pluies grâce à l'émergence de nombreuses fleurs qui fournissent de la nourriture aux papillons. Avec le début de la saison sèche, les papillons migrent à nouveau vers

le Sahel, parcourant des milliers de kilomètres de savane et de champs semi-arides s'étendant de l'océan Atlantique à la mer Rouge. Les adultes sont en vol toute l'année. En mars et avril 1991, une grande migration de *Catopsilia florella*, comprenant plus de 1,5 milliard d'individus, a traversé tout le Botswana (environ 1000 km) avec une direction juste au nord de l'est-nord-est. D'un point de vue numérique, il s'agit de l'une des plus grandes migrations de papillons jamais documentées.

De nombreuses espèces de papillons tropicaux sont connues pour leur comportement migratoire. Le papillon *Hypolimnas misippus* ou Diadem est présent sur un très large territoire. Originaire d'Afrique et d'Asie, il s'est exporté par des moyens inconnus dans certaines parties de l'est de l'Amérique du Nord et des Caraïbes. Il est commun dans le sud des Antilles. Il est probable que ceux observés à Cuba sont des migrants de cette population (Figure 12 - Aérogramme de Cuba 2003 avec l'image du papillon *Hypolimnas misippus*). Les migrations de masse sont rarement observées mais on a noté qu'en février 1917, une grande migration de plusieurs milliers d'individus de cette espèce a eu lieu à six cents miles au large de Mosamedes (Angola) dans l'océan Atlantique Sud. Beau-

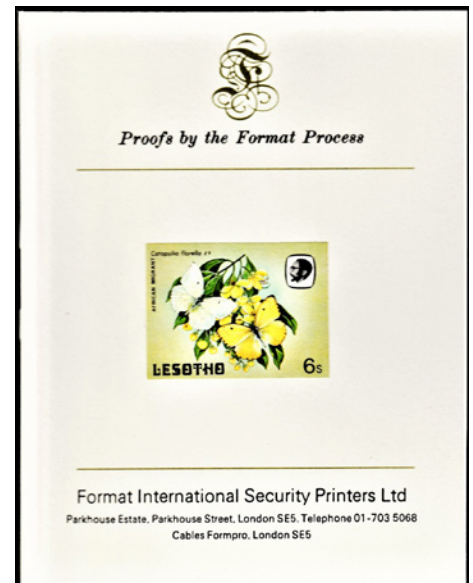


Figure 11



Figure 12



## Le saviez-vous ?

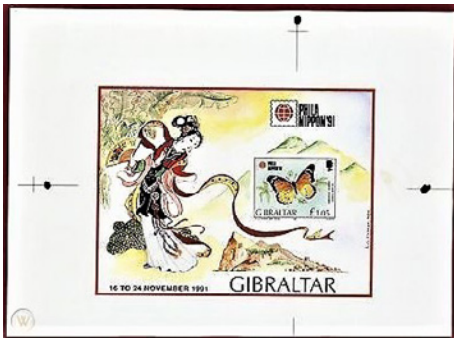


Figure 13



Figure 14



Figure 15



Figure 16

coup d'entre eux sont venus à bord du navire de guerre britannique "Omrah".

Le papillon Monarque africain ou *Danaus chrysippus* est largement répandu en Afrique, en Asie du Sud-Est et en Australie. Il est bien connu pour son comportement migratoire. Le Monarque africain serait originaire d'Asie du Sud-Est et se serait exporté en Afrique. *Danaus chrysippus* est un papillon fortement migrateur, qui peut occasionnellement être présent dans toute la zone méditerranéenne (Figure 13 - Feuillet souvenir toit de Gibraltar 1991 avec le papillon Monarque africain). Les individus de cette espèce migrent en grand nombre vers le sud en hiver et vers le nord en été. Ils ne forment pas de populations distinctes, peut-être parce que les individus adultes vivent longtemps et ont une capacité de migration à la recherche de nectar, de partenaires et de plantes alimentaires.

La migration des papillons est assez courante dans le monde entier, mais la migration du papillon corbeau pourpre de Taïwan est particulière. Chaque année, à l'automne, lorsque le temps se refroidit, des bandes de pourpres chatoyants (quatre espèces d'*Euploea*, également connues sous le nom de papillons d'asclépiade) quittent leurs foyers montagneux du nord et du centre de Taïwan afin de se rassembler en bandes de plus

en plus grandes en volant vers le sud (Figure 14 - Feuille souvenir de Taïwan 2011 sous forme de papillons avec quatre espèces de papillons d'ailes violettes). En novembre, ils parcourent plusieurs centaines de kilomètres et 10 à 15 millions d'entre eux s'installent dans une quinzaine de vallées chaudes, abritées de la chaîne de montagnes Dawu. La migration vers le nord commence généralement vers le mois de mars et, étonnamment, concerne souvent les mêmes individus descendus à l'automne (on a constaté que les violets pouvaient vivre jusqu'à neuf mois).

Le papillon tigre des marais ou *Parantica sita* s'épanouit dans les vallées montagneuses brumeuses du nord de Taïwan. Le papillon effectue une migration saisonnière entre Taïwan et le Japon. En été, les papillons volent au nord du Japon pour pondre leurs œufs dans les forêts des montagnes. Et en automne, les adultes émergés descendent vers le sud. Faire un voyage de 1 200 kilomètres de Taïwan au Japon en pleine mer avec des ailes pas plus larges qu'une main humaine peut être considéré comme un miracle de la nature. Il a également été découvert en 2011 que le papillon tigre des châtaignes migre sur plus de 2400 km entre le centre du Japon et Hong Kong (Figure 15 - Annulation spéciale du Japon 2011 avec le papillon migrateur le tigre des châtaignes). Le papillon



Parantica sita a une partie de son itinéraire migratoire au-dessus de l'océan et migre vers le sud et le nord en une génération pour chaque étape de son voyage migratoire.

De nombreux autres papillons volent sur de longues distances vers des lieux où ils trouvent un habitat saisonnier de haute qualité (en termes de précipitations, de durée du jour ou de température, par exemple). On peut citer quelques exemples bien étudiés : les papillons *Cynthia cardui* (Dame peinte), *Colias crocea* (jaune nuageux), *Vanessa atalanta* (amiral rouge) et *Pieris brassicae* (grand blanc). Les espèces européennes sont également capables de migrations. Par exemple, les papillons "Painted lady" hivernent en Afrique du Nord (Figure 16 - Timbre non dentelé d'Algérie 1996 avec le papillon "Painted lady"), où ils se reproduisent, et une nouvelle génération de chardons migre vers le nord jusqu'en Europe, où la génération estivale de papillons est éclosée. À la fin de l'été, les papillons de cette génération migrent à nouveau vers l'Afrique. Au printemps, le cycle se répète à nouveau. Les papillons volent jusqu'à la mer Arctique, et certains individus particulièrement courageux ont été trouvés en Islande et même sur le Spitzberg ! (Ainsi, l'un des papillons migrants les plus connus, la Belle-Dame, entreprend une migration

annuelle, le long de ce qui est le mieux décrit comme une "voie de migration à reproduction continue". Cet aller-retour annuel et multigénérationnel est essentiellement une vague vivante de papillons qui circule du nord au sud chaque année, au gré des saisons. L'ampleur du voyage annuel entrepris par la Belle-Dame est étonnante. La distance annuelle parcourue par les générations successives peut atteindre environ 12 000 km et comprend la traversée du désert du Sahara à deux reprises. Peu d'espèces sont connues pour effectuer des circuits annuels transsahariens à longue distance, et celui de la Belle-Dame est le plus long vol migratoire connu à ce jour chez les papillons. Ainsi, cette minuscule créature pesant moins d'un gramme, dotée d'un cerveau de la taille d'une tête d'épingle et n'ayant aucune possibilité d'apprendre des individus plus âgés et expérimentés, entreprend une migration intercontinentale épique afin de trouver des plantes pour nourrir ses chenilles.

Les Belles-Dames qui vivent en Amérique du Nord et en Australie effectuent également des migrations automne-printemps, mais les itinéraires de ces

migrations sont différents. Les migrations impliquent généralement des mouvements de masse, on a estimé qu'un vol de Belles-Dames en Californie en 1924 contenait environ 3 000 millions de papillons. Au cours de l'été 1879, l'Europe a connu un déplacement si massif de la Belle-Dame qu'on a parlé d'invasion. C'était l'une des campagnes de guerre irrationnelles de la nature. Dans un autre cas, un navire a eu un accident en mer Méditerranée à cause des nuées de papillons. Les nuages de papillons se sont collés partout dans la timonerie, un timonier a perdu ses repères et le navire a heurté un rocher sous-marin. Une "invasion" massive de Belles-Dames vers les îles britanniques a été observée en 1848.

Ces migrations massives ne sont pas de l'histoire ancienne. En 2009, 11 millions de Belles-Dames sont arrivées en Grande-Bretagne en provenance du sud de l'Europe (Figure 18 - Carnet de timbres 2011 de l'île de Man avec le papillon Belle-Dame).



Figure 17



## Le saviez-vous ?



Figure 18



Figure 19



Figure 20



Figure 21



Figure 22

Ces migrants au vol puissant ont été repérés partout, des Highlands au centre de Londres, et ont produit des millions de descendants. Dans la partie sud-est de la région de Volgograd en Russie, entre le 7 et le 9 juin 1964, le forestier I.A. Sovin a observé un vol de masse de papillons *Vanessa cardui*. Selon lui, durant ces trois jours, pas moins de 2700 millions de papillons sont passés. Les spécialistes pensent que la masse de cette accumulation était d'environ 607 tonnes.

Le beau et exotique papillon machaon ou *Papilio machaon* est le plus grand papillon d'Europe. Ce papillon au vol puissant s'installe au-dessus des zones humides en été. Dans la majeure partie des régions où il réside, le papillon machaon fait preuve d'une grande capacité d'adaptation et utilise une grande variété d'habitats. On en trouve notamment dans la toundra subarctique au Canada, les prairies, les forêts et les canyons arides dans le sud des États-Unis, les prairies de fauche, les bords de route, les berges des rivières et les pâturages subalpins en Europe, les habitats de haute montagne dans les montagnes de l'Atlas en Afrique du Nord et les habitats semi-cultivés dans la région méditerranéenne... Le machaon est un grand migrateur en Europe. Des papillons originaires de France traversent occasionnellement

la Manche, c'est ainsi qu'ils ont été enregistrés épisodiquement en Grande-Bretagne (Figure 19 - Plan d'expérience non adopté en 1962 pour le timbre britannique National Nature Week représentant le papillon machaon).

Pendant la Seconde Guerre mondiale, des observateurs militaires ont signalé une boule dorée dérivant au-dessus de la Manche. Ce qu'ils craignaient être un nuage de gaz toxique était en fait une énorme masse de papillons *Soucis* en migration. Le Souci ou *Colias crocea* est un papillon jaune doré de taille moyenne. C'est une espèce migratrice qui vole vers l'Angleterre depuis l'Afrique du Nord et le sud de l'Europe (Figure 20 - Preuve de la présence de Soucis en Sierra Leone en 2001). Le Souci apparaît en petit nombre la plupart des années, mais il arrive parfois qu'il apparaisse en masse - on se souviendra longtemps des "années Souci". Les adultes peuvent arriver à n'importe quel moment du printemps et de l'été, et peuvent être trouvés dans une variété d'habitats ouverts.

Le Vulcain, avec sa couleur vive, semblable au bouton d'une fleur exotique, fait plaisir à voir du printemps à l'automne. Le Vulcain ou *Vanessa atalanta* est un papillon migrateur ; il arrive en Europe centrale et du Nord depuis l'Afrique du Nord, l'Espagne, le Portugal et la France (Figure 21 - Dessin d'artiste du timbre-



poste du Liban de 1965 avec le papillon Vulcain). Ce papillon est reconnaissable à ses grandes ailes noires avec des extrémités blanches sur les ailes antérieures et des bandes rouges sur les ailes antérieures et postérieures. Pendant la migration, les papillons Vulcain s'élèvent en hauteur pour que le vent les saisisse et les aide à arriver plus vite à destination. Vitesse de vol - jusqu'à 15 km/h. Les papillons parcourent de grandes distances.

Leur habitat est varié. Le papillon Vulcain choisit les endroits chauds. Il préfère passer l'hiver en Haïti, au Guatemala, en Amérique du Nord et dans les îles de l'océan Atlantique. Les papillons Vanessa atalanta sont capables de gérer un fort vent de face. En cas de vent contraire, ils volent généralement bas et sont plus orientés vers leur but. Pendant la migration, on trouve des papillons Vanessa atalanta à des altitudes élevées, allant jusqu'à deux mille mètres de hauteur ! (Figure 22 - entier postal de Pologne 1985 avec le papillon Vulcain portant une erreur de couleur). Ceci est particulièrement remarquable pour l'espèce Vanessa atalanta, car les températures à ces altitudes sont basses et les espèces volant de jour dépendent de la température extérieure pour rester au chaud. On pense que le Vanessa atalanta produit suffisamment de chaleur corporelle pendant le vol, car il a

également été enregistré en train de migrer la nuit.

Les papillons Piéride de la rave (ayant plus de deux générations par an) tels que le grand blanc (Pieris brassicae) et le petit blanc (Pieris rapae) habitent la plupart des zones climatiques d'Europe et d'Asie. Leurs populations régionales sont adaptées aux conditions climatiques respectives et hibernent dans ces régions. Cependant, ces papillons à la recherche de nourriture peuvent effectuer de longues migrations.

On trouve souvent le grand blanc dans les zones agricoles, les prairies et les parcs (Figure 23 - Marque de mètre d'Italie 1999 - le papillon grand blanc souligne le caractère nettement agricole de la région sur le blason de la municipalité de Masate). Les papillons Grand Blanc volent à partir du début du printemps, et continuent à migrer jusqu'à ce que les saisons changent vers l'automne et le temps froid qui en résulte. Cela signifie que les Grands blancs effectuent généralement deux à trois vols par saison de reproduction des papillons. Ces papillons peuvent migrer sur plus de 800 kilomètres. L'aire de répartition naturelle des papillons Petit Blanc s'étend sur l'Europe, l'Asie (Figure 24 - entier postal du Japon 1994 avec des papillons Petit Blanc) et l'Afrique du Nord. L'espèce s'est également répandue dans toutes les zones de vie de l'Amérique du

Nord, du Bas-Austral au Canada. Le Petit Blanc a un fort pouvoir de vol et la population britannique est augmentée par des immigrants continentaux la plupart des années. En 1846, le Canterbury Journal a signalé un "nuage" de Petits Blancs si dense qu'il a masqué le soleil alors qu'il passait au-dessus d'un bateau à vapeur de la Manche. Le petit blanc peut se déplacer sur plusieurs kilomètres en vol individuel. Des adultes ont été observés en train de voler jusqu'à 12 km en un seul vol.

L'Aurore, qui vole au printemps et au début de l'été, est un papillon très répandu, dont l'aire de répartition comprend l'Europe



Figure 23



Figure 24



Figure 25

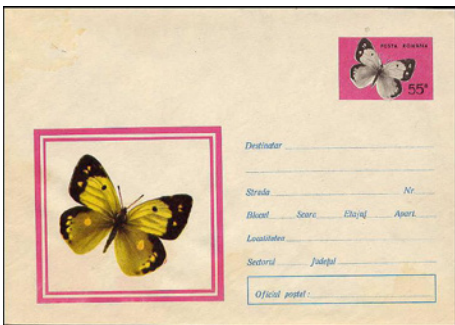


Figure 26

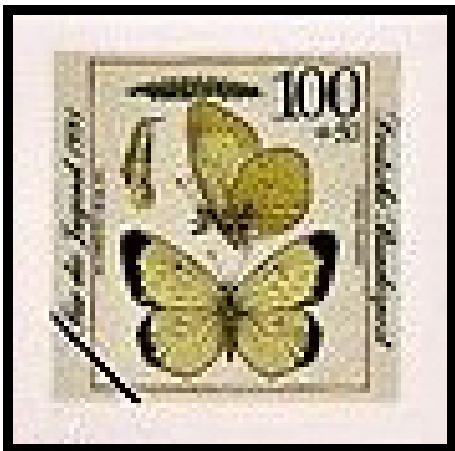


Figure 27



Figure 28

(Figure 25 - Dessin non adopté du timbre britannique de 1985 avec le papillon à pointe orange), le Moyen-Orient et l'Asie. Les mâles présentent des ailes avec une pigmentation orange caractéristique, qui est à l'origine du nom commun d'Anthocharis cardamines. Le papillon Anthocharis cardamines a la capacité de migrer entre des populations isolées ; il présente un cas où les populations des hautes et basses terres peuvent servir de sources lorsque l'une ou l'autre zone est affectée par des événements extrêmes. Le papillon à pointe orange est migrateur et, de plus, il utilise l'orientation du soleil dans ces déplacements.

Le Souci ou Colias hyale préfère un climat modérément chaud. Il vit en Europe centrale et en Asie. On trouve ce papillon en Turquie, en Mongolie, dans le nord de la Chine, et il est également un visiteur fréquent des pays d'Europe de l'Est (Figure 26 - Tout le territoire de la Roumanie en 1971 avec l'illustration du papillon Colias hyale). En Russie, le papillon Souci peut être trouvé dans le sud de la Sibérie, les migrants atteignent l'Oural polaire. Les papillons vivent dans les prairies de montagne fleuries, montant jusqu'à 2000 m. Les papillons volent très rapidement. À la fin du printemps et au début de l'été, il migre vers des régions plus septentrionales, où une quantité suffisante de nourriture végétale

apparaît.

Le Solitaire ou Colias palaeno est l'espèce eurasiennne de la toundra-taiga. On le trouve localement dans les pinèdes tourbeuses de montagne et les tourbières à sphaignes. Les papillons volent en juin et dans la première moitié de juillet. Cependant, d'après les observations effectuées et les informations complémentaires reçues d'Allemagne, il a été constaté que les femelles de l'espèce Colias palaeno se caractérisent par des migrations lointaines vers des habitats atypiques (Figure 27 - Essai d'Allemagne 1991 avec une femelle du papillon Colias palaeno). Cela contribue peut-être à la colonisation de tourbières locales dispersées sur une grande surface. Les mâles, malgré leur mode de vie sédentaire, peuvent également être trouvés bien au-delà de leur habitat habituel pendant l'été massif. La maniabilité du vol permet aux insectes de parcourir des distances considérables.

La petite écaille de tortue ou Aglais urticae est un papillon eurasienn très coloré. La petite écaille de tortue est un joli papillon de taille moyenne qui est commun dans les jardins où il se nourrit de buddleia et d'autres fleurs (Figure 28 - Timbre normal et erreur de couleur de la Grande-Bretagne 1981 avec le papillon petite écaille de tortue). C'était l'été 1944 de la grande invasion par les essaims de papillons en Grande-Bretagne. Dans le parc,



où des tranchées avaient été creusées à travers des champs ouverts pour empêcher les avions de guerre allemands d'atterrir, des milliers de papillons petite écaïlle de tortue prenaient le soleil sur les grands chardons qui avaient poussé spontanément sur l'argile perturbée.

La petite écaïlle de tortue est en vol toute l'année, elle a deux ou trois couvées et passe l'hiver à l'âge adulte. Cette espèce est très commune dans toutes sortes d'habitats, des jardins aux hautes terres. Elle se reproduit sur la plante omniprésente qu'est l'ortie *Urtica*, et est un grand migrateur. Pendant la migration, les papillons petite écaïlle de tortue se positionnent en fonction des courants d'air ; ils ne commencent leur migration qu'à partir de certaines vitesses de vent. Ils sont capables de le faire grâce à un organe sensoriel supplémentaire situé dans leurs antennes. Étant donné que leur plante hôte, l'ortie commune, pousse dans des zones largement réparties, les papillons petite écaïlle de tortue ont tendance à se déplacer davantage que certains autres papillons.

Le Tabac d'Espagne ou *Argynnis paphia* est l'un des plus grands et des plus magnifiques papillons d'Europe. Au-delà de l'Europe, on le trouve dans le nord de l'Algérie, et il est répandu dans toute l'Asie tempérée jusqu'en Chine, en Corée et au Japon. Le nom commun fait référence aux

marques argentées sur le dessous des ailes postérieures. Le Tabac d'Espagne a un vol puissant et, à ce titre, on peut le voir planer à grande vitesse au-dessus de la canopée des arbres. Son habitat de prédilection est la forêt feuillue mince et ensoleillée, en particulier les chênes, mais il est connu pour vivre dans les forêts de conifères. Lorsque le temps est chaud, les papillons migrent et s'étendent au-delà des limites de leur site habituel. Cette espèce a toujours été très rare dans le nord de la Grande-Bretagne. Il y a toutefois eu une migration exceptionnelle en 1910, lorsque l'espèce s'est déplacée jusqu'à Aberdeen (Figure 29 - Modèle rejeté du timbre britannique de 1965 avec l'image du papillon Tabac d'Espagne).

C'est peut-être ce que les papillons et leurs paysages offrent un sentiment de bonheur, de normalité, de stabilité dans un monde turbulent, incertain et injuste (Figure 30 - Dessin original du timbre de Libye de 1991 avec des papillons en vol). En continuant à voler, à se nourrir, à s'accoupler et à donner naissance à la génération suivante, ils nous rappellent la pure bonté de la vie au moment où nous avons le plus besoin de nous en souvenir.

J'espère que mon article, illustré par un matériel philatélique inhabituel, stimulera l'intérêt des philatélistes pour une recherche plus approfondie d'un matériel philatélique rare avec de beaux

papillons. Je pense également que les philatélistes adeptes de cette thématique trouveront dans mon article des informations intéressantes pour poursuivre leurs recherches de matériel philatélique inconnu avec des papillons et pour développer leurs collections. Je souhaite aux passionnés de philatélie thématique de nouvelles découvertes et beaucoup de plaisir. L'auteur sera toujours heureux de partager son expérience et d'aider les philatélistes ayant pour thème les papillons, à améliorer leurs collections philatéliques. N'hésitez pas à m'écrire par e-mail :

[vladimirkachan@mail.ru](mailto:vladimirkachan@mail.ru)



Figure 29



Figure 30



# Affranchir avec des fractions de timbres : Une idée qui a fait long feu...

Par Gilbert Rios de l'APM

Au milieu du XIX<sup>ème</sup> siècle, avec l'apparition du timbre se fait jour une idée originale: celle de timbres « fractionnables » comportant au départ plusieurs volets, et destinés à être utilisés soit « entiers » pour payer un affranchissement que nous qualifierons de « lointain », soit par « parties » pour un courrier à destination « plus proche ». Une autre idée de la même veine va pousser à « découper » des timbres au départ non-fractionnables pour payer des tarifs d'affranchissement inférieurs à leur valeur faciale : on parle alors généralement de timbres « coupés ». Il ne faut pas confondre les volets de timbres fractionnables utilisés bien sûr en toute légalité avec pour chaque volet une valeur bien indiquée, et les autres fractions de timbres issues de la découpe (verticale, horizontale, en diagonale...en 2, 3...parties) de timbres au départ non-fractionnables. On retrouve ce dernier usage dans divers états, souvent à titre d'affranchissements « de fortune » autorisés dans des périodes de pénurie, de guerre... mais parfois aussi de façon illégale. Ces découpes étaient considérées comme ayant une valeur proportionnelle à la fraction du timbre entier d'origine.

Le premier timbre fractionnable au monde est un timbre produit en Suisse en 1843 par les postes cantonales. C'est le « Double de Genève » qui reprend deux fois le même motif non dentelé illustré par les armes de Genève et les mentions « Poste Genève », « 5. C. » (5 centimes) et « Port local. ». Au-dessus, une bande lie les deux vignettes avec la mention : « 10. | PORT CANTONAL | Cent. » (10 centimes). Pour une lettre interne à Genève un demi-timbre de 5 c. suffisait ; pour les autres destinations dans le canton les 10 c. du timbre complet étaient nécessaires. Ce modèle de timbres fractionnables n'a fait à notre connaissance que peu d'émules. Nous mentionnerons trois émissions successives en Espagne en 1872, 1873 et 1876 (de 1 peseta en 4 volets de ¼ de peseta chacun) directement inspirées de ce qui s'était fait quelques années auparavant dans deux états du nord de l'actuelle Allemagne : le Duché de Braunschweig et le Grand-Duché de Meklembourg-Schwerin...

Les timbres « coupés » ont été quant à eux utilisés beaucoup plus largement. Un exemple assez récent est celui des « bissectes » (ou timbres coupés en deux) de l'île de Guernesey



durant l'occupation militaire allemande des îles Anglo-Normandes pendant la Seconde Guerre mondiale. L'Empire Austro-Hongrois y a eu recours aussi vers janvier 1900 par manque de timbres lors du changement d'unité monétaire - passage du Kreuzer au Heller- ; la France dans ses colonies - Madagascar autour de 1904 - ou même sur le territoire métropolitain - avec les Napoléon, Cérès, Pasteur...-. Beaucoup de ces timbres coupés sont nettement plus précieux que les originaux entiers. Ils n'ont bien sûr de valeur philatélique que lorsque la partie coupée est encore apposée sur l'enveloppe ou une pièce montrant les cachets de la poste, car sinon, il ne peut pas être prouvé que le timbre a bien été utilisé comme une scission. A titre d'exemple, nous donnons ci-dessous une découpe en diagonale d'un timbre suisse de type Strubel de 5 rappen (1858) apposée sur une lettre estampillée à Genève le 8 septembre 1861. Tout cela est maintenant terminée, et là encore l'idée a fait long feu !





# Rencontre avec Jean-Claude Bauer

Par François René

Jean-Claude Bauer, auteur de bande dessinée, a eu un parcours atypique : il a démarré chez Pif Gadget, a poursuivi dans la BD d'entreprise, a couvert les grands procès de la fin du siècle pour France 2, avant de revenir à la BD avec notamment une très belle biographie de Johnny Hallyday. Il a accepté de répondre à nos questions.

## **Jean-Claude, comment vous est venue votre vocation ?**

Certains amis disent que je suis passé de la mine de charbon à la mine de crayon (rires) ! Je suis né dans le Pas-de-Calais en 1953, au pied de la fosse 2 bis, en plein pays minier. Mais comme le général de Gaulle, je suis venu au monde dans la famille de ma mère : mes parents vivaient à Lille et c'est là que j'ai mes premiers souvenirs. Mon père était dans la restauration, avec ma mère ils

tenaient le café « Le vieux Lille », que fréquentait le père de François Boucq, sans que je n'aie jamais rencontré celui-ci à l'époque. Puis nous sommes partis dans le Doubs, à Baume-les-Dames, où j'ai passé une partie de mon enfance, avant de revenir dans le Nord : cette

fois, nous nous sommes retrouvés à Hellemmes, en banlieue de Lille, où mes parents ont repris le café « Le Terminus ».

Je dois admettre que j'étais un peu un cancre, mais que j'aimais le dessin : je passais mon temps à dessiner les clients des cafés de mes parents. Mon père m'a plutôt encouragé dans cette activité : il avait eu un frère, tué à la guerre, qui aurait dû faire carrière dans cet art ; je pense qu'en me laissant faire, il avait un peu l'impression de voir revivre son frère. Ma mère, elle, était nettement moins enthousiaste !

## **Et votre formation ?**

Malgré la réticence de ma mère, j'ai intégré à 15 ans une école régionale de beaux-arts, à Douai, avant d'entrer, un an plus tard, à l'école nationale des beaux-arts de Lille. J'ai ainsi suivi les cours de ces écoles spé-



En toute simplicité, Jean-Claude Bauer dédicace sa bio de Johnny dans un vide-grenier vendéen, au cours de l'été 2021.



cialisées durant 5 ans, sans avoir à décrocher mon bac, je le reconnais. Je n'ai pas voulu continuer mes études : j'ai préféré partir au service militaire, puis je me suis marié en rentrant.

### C'est à ce moment-là que la BD est devenue votre métier ?

J'avais croisé Jean Cézard, le père d'Arthur le Fantôme, par l'intermédiaire d'un ami commun. C'était un homme adorable. Il avait eu la gentillesse de s'intéresser à mes dessins et de m'encourager. Sur sa recommandation, je suis allé voir les gens de Pif Gadget, qui cherchaient des jeunes dessinateurs débutants. Je suis ainsi devenu l'assistant des grands dessinateurs de cette maison. J'ai commencé par des pages de jeux dans Pif Poche, j'ai aussi fait 6 pages d'une histoire de Pif avec Michel Motti (« L'oiseau Picheboul », dans Pif Gadget N° 374, d'avril 1976).

Au journal, j'ai rencontré Roger Mas, qui avait repris les histoires de Pif, créé Pifou, et qui réalisait dans Pif Gadget une page par semaine de son héros « Léo bête à part » : j'ai fait quelques essais avec lui, il a approuvé et on m'a laissé libre de tout faire. J'ai notamment dessiné entièrement un Léo Poche (le N° 6, datant de 1976), Mas se réservant la couverture.

### Vous n'êtes pas resté longtemps à Pif Gadget ?

Cela a duré un an et demi. Je m'étais inscrit au syndicat des dessinateurs, et je m'entendais bien avec le président du syndicat, Pierre Le Goff. Un jour, il m'a appelé pour me proposer une place de dessinateur... à la sécurité sociale. Ça ne m'attirait pas plus que ça, mais j'avais une famille à nourrir et le travail pour Pif était aléatoire, et quand même assez mal payé. Je n'étais pas vraiment convaincu par son offre, et il me dit : « vas-y voir quand même ». Je prends rendez-vous avec la rédaction du journal « Travail et Sécurité », revue qui existe toujours, éditée par l'INRS, Institut National de Recherche et de Sécurité, qui dépendait de la CNAM (Caisse Nationale d'Assurance Maladie). Je me suis dit que cela allait m'offrir une sécurité d'emploi, et que je serai plus tranquille, en attendant de reprendre la BD, au bout d'un certain temps. Au final, je m'y suis fait une place et j'y suis resté 25 ans !

### Que faisiez-vous dans cet institut ?

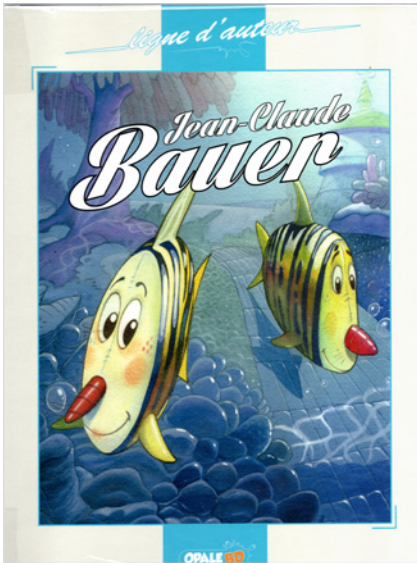
Je faisais de la BD institutionnelle, sur la prévention des risques professionnels : il y avait des ingénieurs de tous les corps de métier, ils imaginaient des scénarios de BD pédagogiques, et je créais le reste. Les responsables de l'institut m'utilisaient aussi pour illustrer les nombreuses brochures qu'ils éditaient. Je faisais égale-



### De haut en bas

Pif Gadget N° 374 (avril 1976), où l'on trouve une histoire de Pif en 6 pages, « L'oiseau Picheboul », scénarisée par Motti.

Le N° 6 « Spécial énigmes » de Léo Poche (1976), entièrement réalisé par Jean-Claude Bauer.



#### De haut en bas

L'association Opale BD a fait para tre en 2018 un livre retra ant la carri re de dessinateur de Jean-Claude Bauer, comportant de tr s nombreux dessins r alis s tout au long de cette vie bien remplie.

Un dessin r alis  pour le compte de l'INRS, extraite du livre pr cit . Commentaire de l'auteur : « Cette affiche a remport  un succ s fou dans les entreprises. Elle a  t  tir e   des centaines de milliers d'exemplaires. Cela ne m'a jamais permis de toucher de droits d'auteur en plus de mon salaire ! » (  Jean-Claude Bauer et Opale)

ment la mise en page de leurs magazines, en tant que secr taire de r daction. J' tais employ  comme salari  chez eux : cela rendait plus confortable et plus s curisante ma vie vis- -vis de ma famille, et m'a permis de me constituer une retraite stable. En outre, j'avais le statut de journaliste, ce qui n'est pas n gligeable.

#### **Nouveau challenge en 1987 : dessinateur pour la t l vision.**

Oui, cette ann e-l , j'apprends que Paul Lefebvre, le chroniqueur judiciaire d'Antenne 2 (le nom de la chaine de t l vision rebaptis e France 2 en 1992), recherche un dessinateur pour illustrer ses chroniques dans les journaux t l vis s. On ne pouvait pas faire de photos durant les audiences des tribunaux (on ne peut toujours pas, d'ailleurs), donc la r daction faisait appel   un dessinateur qui, dans la salle, croquait les portraits et les attitudes des intervenants au proc s ; ces images passaient ensuite   l'antenne pour compl ter les propos du journaliste. A l' poque, Cabu participait   des  missions de la chaine (R cr  A2, T l matin) et il avait fait quelques essais en salles d'audiences, mais son graphisme ne convenait pas   la r daction. Le style qu'ils recherchaient correspondait plus   ce que faisaient les dessinateurs am ricains : du r alisme. C'est ainsi qu'on peut dire que j'ai succ d    Cabu !

J'ai n goci  avec mon DRH de l'INRS pour pouvoir conjuguer mes deux activit s : les gens de l'institut ont vraiment  t  sympas avec moi sur ce coup-l . J'ai commenc  en f vrier 1987 par suivre le proc s Ibrahim Abdallah. J' tais r mun r  par journ e au forfait,  a durait souvent une semaine. Puis Paul Lefebvre, content de mon travail, m'a engag  pour couvrir le proc s de Klaus Barbie   Lyon.

#### **Combien de temps a dur  cette nouvelle activit  de dessinateur judiciaire ?**

Elle a dur  10 ans, entre 1987 et 1997. J'ai suivi les proc s les plus retentissants de l' poque : Omar Raddad, Simone Weber, Paul Touvier, l'affaire Villemin, le dossier OM/Valenciennes avec Bernard Tapie, l'affaire du sang contamin , entre autres. Sur cette d cennie, j'ai couvert plus de 100 proc s. Apr s Paul Lefebvre, j'ai travaill  avec son successeur, Dominique Verdeilhan. Ensemble, nous avons publi  un livre « Portraits de Justice », en 1995, chez Dargaud, qui reprend une partie de mes dessins r alis s dans le cadre de cette activit .

En 1997, j'ai rendu mon tablier et un an plus tard, j'ai  t  tir  au sort pour une session comme jur  d'assises. J'ai durant trois jours jug  un homme pour viol sur mineurs. Quand on est journaliste judiciaire, on ne peut



rêver mieux : suivre un procès de l'intérieur, dans les coulisses, et se rendre compte de la complexité de la tâche, reste une expérience mémorable pour moi.

**Vous avez repris votre activité salariée ?**

Oui, j'ai réintégré l'INRS à temps complet durant 3 ans, mais entre-temps, le métier et le statut de dessinateur BD avaient évolué : en parallèle, cette fois j'ai eu d'autres activités de dessin. J'ai travaillé pour plusieurs maisons d'édition, comme par exemple Bordas, j'ai fait des illustrations pour les cahiers de vacances Hachette et Nathan, j'ai collaboré aux revues Mikado et Toboggan de Fleurus.

**En 2000, nouveau changement...**

Oui, mes enfants étant élevés, j'ai décidé de me mettre à mon compte. J'avais envie de revenir à la BD traditionnelle. Mais la concurrence y est très forte aujourd'hui, c'est très difficile de bien y gagner sa vie. J'ai donc fait des dessins pour la publicité, j'ai même donné des cours de BD à des jeunes (19-20 ans). C'est d'ailleurs ce que font nombre de scénaristes, souvent par obligation : ils ont un boulot d'enseignant à côté, pour se garantir un salaire. Il est vrai que le travail de scénariste est moins long et moins prenant que celui de dessinateur.

**Et à ce moment-là, comment cela s'est passé ?**

A la fin des années 2000, je suis arrivé à l'âge de la retraite, je voulais absolument refaire de la BD. J'ai fait la connaissance de Didier Quella-Guyot, de Rochefort, qui avait une grosse activité de scénariste. Il a d'ailleurs reçu un prix pour son scénario « Facteur pour femmes », aux éditions Bamboo. Ensemble, on a réalisé « Spyware », une histoire en 2 tomes. On l'a proposée à des éditeurs qui nous l'ont refusée, avant de rencontrer Patrick Pinchard, ancien directeur aux éditions Dupuis. Celui-ci avait créé sa maison d'édition, Sandawé, en vue de permettre à de nouveaux auteurs de se faire publier, grâce notamment à un système de financement participatif. L'histoire est parue en 2013 et 2016. Cela a été une importante étape pour moi, en me permettant de monter une marche afin de réintégrer le monde de la BD.

Spyware, c'est l'histoire d'un auteur cambodgien contemporain, qui vit en France et écrit des bouquins. Il s'aperçoit un jour que quelqu'un a édité sous son nom un livre qu'il n'a pas écrit. C'est une histoire de jalousie et de vengeance.

**Et la bio de Johnny ?**

Lorsque je travaillais chez Pif Gadget, je m'étais lié d'amitié



**De haut en bas**

Deux dessins de la période judiciaire de Jean-Claude Bauer, extraits du livre précité : les procès de Carlos et de Simone Weber (© Jean-Claude Bauer et Opale).

Couverture du livre reprenant les 2 tomes de la biographie de Johnny, scénario François Dimberton.



avec François Dimberton. On s'était perdus de vue, on s'est retrouvé en 2000 et on a fait ensemble l'histoire d'un petit canard, Coin-Coin, éditée par une maison canadienne (2006-2012). Lui continuait d'écrire des scénarios, avec différents éditeurs. Chez Jungle Editions et Delcourt, il avait fait paraître deux biographies adaptées en BD, sur Louis de Funès et Coluche. Il a scénarisé celle de Johnny Hallyday, et m'a proposé de la dessiner. Deux tomes sont parus, en 2014 et 2015, qui ont ensuite été réunis dans une intégrale, aux éditions Jungle.

sur le procès Barbie. Dans ce cadre, j'ai rencontré Jean-Olivier Viout, qui avait été substitut du procureur sur ce procès, et qui était venu donner une conférence sur le sujet. Des retrouvailles, en sorte !

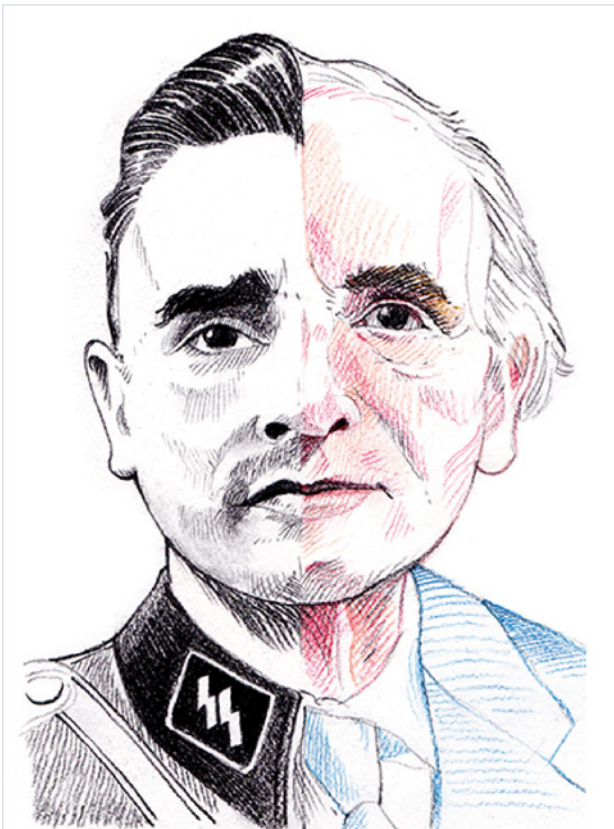
Il m'a incité à faire éditer les dessins que j'avais réalisés lors de ce procès. Pour moi, il fallait que ce soit différent de ce qui s'était fait jusqu'à présent. L'idée d'une BD sur ce sujet me semblait assez originale, et un bon vecteur d'informations. Avec Frédéric Brémaud comme scénariste, nous avons décidé de nous lancer dans l'aventure. Nous avons trouvé assez rapidement l'éditeur : c'est Urban Graphic qui nous a fait confiance. Cette BD sortira en mai 2022 à l'occasion du 35ème anniversaire du procès de Klaus Barbie, avec à la clé une belle exposition de mes dessins de procès et de mes planches de BD aux archives départementales du Rhône.

#### **Etes-vous collectionneur ?**

Non, je n'ai pas l'âme d'un collectionneur. Mon père, lui, l'était. Un philatéliste passionné. A son grand regret, je n'ai pas repris le flambeau. Cela dit, heureusement qu'il y a des collectionneurs, leur rôle est essentiel dans la société !

#### **Vous travaillez actuellement sur le parcours de Klaus Barbie en BD ?**

J'habite dans le Maine-et-Loire, où mon épouse travaille. A l'occasion de la sortie de la bio de Johnny, Ouest-France a fait un bel article sur ma carrière et les archives départementales ont remarqué que j'avais couvert de nombreux procès retentissants. Ils m'ont proposé une exposition à Angers de mes dessins faits







De haut en bas

En exclusivité pour Delcampe, quelques planches de la BD en cours de réalisation sur Klaus Barbie (© Jean-Claude Bauer)





**Luxembourg - Passion pour la collection**  
16 novembre 2021

Série de trois timbres ronds pour rendre hommage à différents types de collection, pla-co-musophilie, numismatique et la cervalobalophilie. Layout de Vidale-Gloesener.



**Luxembourg - Les 50 ans de Médecins sans Frontières**  
16 novembre 2021

Timbre créé à l'occasion des 50 ans de Médecins sans Frontières. Layout de Binsfeld, impression en offset.



**Luxembourg - Fleur sauvages**  
16 novembre 2021

Série de 4 timbres en roulettes autocollantes. Layout de Vidale-Gloesener sur base de photos de Christine Kosmala, impression en offset.



**Luxembourg - La Moselle luxembourgeoise**  
16 novembre 2021

Timbres de bienfaisance de la Moselle luxembourgeoise. Série de quatre timbres mettant en valeur la région de la Moselle. Layout de Lerace Dechmann, sur base de photos de Uli Fielitz, impression digitale en quatre couleurs.



**Luxembourg - Timbres de Noël**  
16 novembre 2021

Deux timbres idéaux pour envoyer vos bons vœux. Création de Jens W. Beyrich, layout de Ben Hemmen, impression en offset.



**France - Salon Philatélique d'Automne**  
08 novembre 2021

Bloc faisant référence aux créateurs du Salon Philatélique d'Automne. Création de Stéphane Humbert-Basset, gravure de Claude Jumelet, impression en taille-douce.



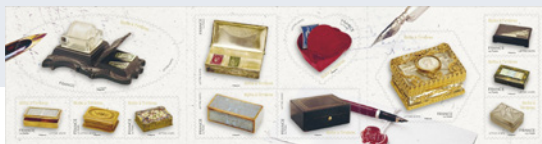
**France - Ensemble, fêtons un Noël qui fait du bien**  
02 novembre 2021

Carnet de 12 timbres sur la thématique des fêtes de fin d'année. Création de BETC@laposte, impression en héliogravure.



**France - Les grandes heures de l'Histoire de France**  
Jeanne Hachette et Louis XI  
08 novembre 2021

Feuillet de deux timbres qui suivent la thématique des grandes heures de l'Histoire de France. Création de Benjamin van Blancke, gravure de Pierre Albuissou, impression en taille-douce. Existe également sous forme de souvenir.



**France - Les boîtes à timbres**  
08 novembre 2021

Carnet de 12 timbres de diverses formes qui mettent en avant de très jolies boîtes de timbres. Création graphique et mise en page de l'agence Huitième Jour, impression en héliogravure.



**France - Gustave Flaubert (1821-1880)**  
08 novembre 2021

Timbre célébrant les 200 ans de la naissance de cet important écrivain français. Création de Florence Wojtyczka, impression en héliogravure. Existe également sous forme de souvenir.



**France - Valéry Giscard d'Estaing (1926-2020)**  
22 novembre 2021

Timbre à l'effigie de cet ancien président français à l'occasion du premier anniversaire de son décès. Création et gravure de Sophie Beaujard, impression en taille-douce.



**France - Tradition du sapin de Noël de Sélestat**  
22 novembre 2021

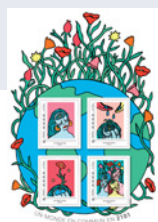
Ce timbre met en avant la première mention d'un sapin de Noël en France pour la première fois. C'était à Sélestat il y a 500 ans. Création de Bruno Ghiringhelli, impression en héliogravure. Existe également sous forme de souvenir.





France - Collecteur Josephine Baker, l'Universelle  
27 novembre 2021

Collecteur de 4 timbres émis pour l'entrée de Josephine Baker au Panthéon. Création et mise en page de l'agence Huitième Jour, impression en offset.



France - Un monde en commun 2101  
02 décembre 2021

Collecteur de quatre timbres engagés qui célèbrent à la fois la mise en avant de la prise de conscience écologique actuelle et création de l'AFD (Agence Française du Développement). Création de l'agence Huitième Jour sur base des dessins de Clémence Sauvage et Alaa Satir.



Andorre - Aulus Glutineux ou Verne  
08 novembre 2021

Timbre mettant en avant l'aulne glutineux, un arbre courant en Auvergne. Création d'André Lavergne, mise en page de Stéphanie Ghinéa, impression en taille-douce.



Andorre - Ange baldaquin de san Bartomeu  
08 novembre 2021

Timbre de Noël mettant en avant un ange sur base d'une peinture. Création de Mestre Canon, mise en page de Stéphanie Ghinéa, impression numérique.



Monaco - Noël 2021  
11 octobre 2021

Timbre célébrant la Nativité. Création Alunni/Lemayeur, impression en offset et dorure à chaud.

# Abonnez-vous à *Rhône Philatélie*

LA REVUE PHILATÉLIQUE LA PLUS IMPORTANTE DE SUISSE ROMANDE!



## Tous les trois mois, vous pourrez lire:

Des articles philatéliques intéressants sur les timbres suisses et étrangers, des articles de philatélie thématique, des infos sur l'actualité philatélique (nouveaux catalogues et ouvrages, etc.), un mémento complet avec toutes les activités des 28 clubs affiliés de Suisse romande (expos, bourses, conférences, etc.), des petites annonces, courrier des lecteurs et rubriques spéciales, etc.

## Demandez un exemplaire gratuit à:

*Rhône Philatélie*, case postale 143, 1860 Aigle.  
Adresse courriel: rhonephilatelie@bluewin.ch

## Abonnement annuel:

CHF 24.- pour 4 numéros (CHF 45.- pour l'Europe)

**N'hésitez pas: abonnez-vous dès maintenant!**

Abonnement direct par versement sur le CCP 19-11515-6,  
Entente philatélique Valais/Haut-Léman (IBAN CH94 0900 0000 1901 1515 6).



# Les Congolâtres

Tous les deux mois, découvrez la revue en ligne “Les Congolâtres”.



Pour vous y abonner gratuitement,  
envoyez un email à

[lindekens.bogaerts@skynet.be](mailto:lindekens.bogaerts@skynet.be)