



**Philatélie**

La classe ouverte

**Cartophilie**

Alors on danse

**Monnaies**

Les monnaies séculaires

**Photographies**

Les reines du bal



# YVERT & TELLIER

Spécialiste du timbre depuis plus d'un siècle  
en France et dans le monde entier



## Vous souhaitez vendre vos timbres ?

Avec YVERT & TELLIER,  
bénéficiez d'un savoir-faire séculaire  
dont la pérennité est un gage de sérieux et de qualité.

**Expertise - Estimation**  
**Achat au plus haut cours et comptant**  
**Dépôt pour mise en vente**

Ventes sur offres - Ventes aux enchères - Ventes à prix nets

Déplacement dans toute la France  
Discrétion assurée

**YVERT & TELLIER**

2, rue de l'Étoile - CS 79013 - AMIENS  
80094 CEDEX 03 - FRANCE

Tél : 03 22 71 01 13 / Mél : [achattimbres@yvert.com](mailto:achattimbres@yvert.com)

**CLIQUEZ ICI**  
pour nous proposer le rachat  
de votre collection de timbres





#  dito

Quelle effervescence chez Delcampe depuis le mois de janvier ! Depuis que S bastien Delcampe passe   la t l vision, la motivation des  quipes est   son comble pour continuer   choyer la communaut  des Delcampeurs !

Le voil  donc confront    toutes sortes d'objets insolites, mais ceux qui restent les stars du Delcampe Magazine ne sont pas les objets d'Affaire conclue... Ce sont ceux des collections classiques ch res   votre c ur.

Timbres, monnaies, cartes postales anciennes ou photographies d'antan tiennent ici la vedette.

Pour nos numismates, je vous invite gr ce   Dominique Hollard de la SENA   d couvrir les monnaies s culaires,   savoir des monnaies antiques frapp es dans le cadre des jeux du si cle. J'esp re que cette tr s int ressante th matique vous les fera d couvrir. En monnaies plus modernes, nous parlerons des billets belges de 10 000 francs.

La philat lie ne sera pas en reste

bien s r ! L'Acad mie nous propose bien  videmment la pi ce du mois pr sent e par Herv  Barbelin. Nous  voquerons aussi la classe ouverte, Charlemagne   travers la philat lie d'Andorre et le th me de la soie. Enfin, on va rire avec un article varia.

La cartophilie nous fera sourire  galement gr ce   la tradition du Poisson d'avril, mais on va aussi partir pour l'Afrique   la d couverte des z bres et puis on va danser ! Et au niveau de la danse, on va commencer avec les danses folkloriques comme la bourr e avant de monter vers la noblesse   la d couverte de l'histoire des bals des d butantes. Nous esp rons que vous serez touch s par la gr ce de ces quelques pas de danse !

J'esp re aussi et de tout c ur que vous continuerez   appr cier votre Delcampe Magazine et son enthousiasme sans cesse renouvel    vous proposer des articles d'un peu tous les styles. Bonne lecture !

H loise Dautricourt

# Le Maghrebophila

Maroc - Algérie - Tunisie



Tous les trois mois, découvrez la revue en ligne “Maghrebophila”.



Pour vous y abonner gratuitement,  
envoyez un email à

[kalid.benziane@ch-chatellerault.fr](mailto:kalid.benziane@ch-chatellerault.fr)

# Sommaire



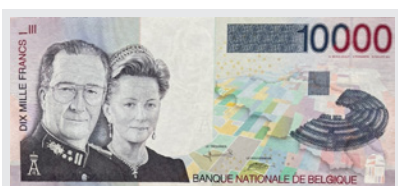
Alors on danse !

30



La légende de Charlemagne en Andorre

34



Le billet de 10 000 francs belges

44



Les reines du bal

46



Premier avril cartophile

52

## Delcampe

3 Edito

## Timbres

6 Participez à l'élection du timbre 2022

8 Bienvenue à Phila-France 2023

10 La CNEP vous attend au Salon Philatélique de Printemps

14 Post Luxembourg célèbre les 100 ans du premier bloc de timbre commémoratif du monde

17 Les plus belles ventes Delcampe

22 Le tarif réduit spécial de la poste pneumatique dit 'de l'orage' (1927)

34 La légende de Charlemagne en Andorre

38 Et si on exposait en philatélie ouverte

48 Sourions un peu

54 Les secrets de la soie en philatélie

## Monnaies

18 A la découverte des Ors de France

26 Les monnaies des jeux séculaires sous l'Empire romain

29 Les plus belles ventes Delcampe

44 Le billet de 10 000 francs belges

## Cartes Postales

30 Alors on danse !

33 Les plus belles ventes Delcampe

42 Drôles de zèbres

52 Premier avril cartophile

## Photographie

46 Les reines du bal

## BD

62 Porto, le vin des Anglais

64 Les enfants de la Résistance



## Participez à l'élection du timbre de l'année 2022 pour donner votre avis et remporter des cadeaux !

Du 9 janvier au 9 avril 2023, les amateurs de timbres sont invités à participer à l'élection des plus beaux timbres et objets philatéliques de l'année 2022 en France ! L'année dernière, plus de 100 000 participants avaient donné leur avis.

**LE PLUS BEAU TIMBRE DE L'ANNEE 2022 PHILAPOSTE**

**100 LOTS À GAGNER**

Votez du 9 janvier au 9 avril 2023  
[www.electiondutimbre.fr](http://www.electiondutimbre.fr)

LA POSTE

Pour voter, allez sur le site [www.election-du-timbre.fr](http://www.election-du-timbre.fr) puis cliquez sur « voter » et laissez-vous guider !

Huit catégories attendent leur gagnant :

- Le plus beau timbre
  - Le plus beau bloc
  - Le plus beau carnet
  - Le plus beau collector
  - La plus belle oblitération
  - La plus belle vignette Lisa
  - Le plus beau timbre imprimé pour les postes partenaires (IPPP)
  - Les créations d'exception
- De plus, un prix spécial taillade douce sera attribué par des spécialistes de la profession.

# Votre avis vous permet de participer à un concours

Ouvert du 9 janvier au 9 avril, le vote et le concours sont intimement liés. Les gagnants du jeu seront ceux qui auront trouvé les 8 premiers des catégories gagnantes ou en seront le plus proche. Vous pouvez consulter le règlement complet du concours pour plus de renseignements.

Les 100 gagnants seront prévenus par téléphone avant la soirée spéciale de proclamation prévue en juin 2023. Les 10 premiers gagnants du jeu ainsi que les gagnants de

chaque catégorie du concours y seront officiellement proclamés.

La Poste a pris soin de rechercher des prix très intéressants : vélo électrique, séjour au Parc Astérix, console de jeu, caméra numérique... De nombreux prix de valeur sont à remporter ! Alors, n'attendez pas et votez sur [www.election-du-timbre.fr](http://www.election-du-timbre.fr), vous pourrez élire vos timbres préférés et gagner l'un des 100 prix ! Bonne chance à tous !



## Découvrez nos vidéos exclusives sur les collections !



Rejoignez-nous sur  YouTube

# Bienvenue à Phila-France 2023 !

**Du vendredi 26 au lundi 29 mai 2023, le Parc des Expositions de Chalon-sur-Saône accueille le Championnat de France de Philatélie, dans le cadre du 96ème Congrès de la Fédération Française des Associations Philatéliques.**

L'Amicale Philatélique Chalonnaise va vivre une année philatélique 2023 qui fera date dans son histoire. En effet, elle a été retenue par la Fédération Française des Associations Philatéliques (FFAP) pour organiser, à Chalon-sur-Saône, leur 96ème Congrès National.

Ce grand rendez-vous regroupe les représentants des 450 associations philatéliques fédérées venus de toutes les régions de France.

Comme d'habitude, la plus importante manifestation philatélique annuelle donne lieu à l'émission d'un timbre-poste représentant la ville organisatrice. De plus, un bureau de poste temporaire permettra d'y apposer une oblitération spéciale.

Durant ces quatre journées, le Parc des

Expositions de Chalon-sur-Saône vivra à l'heure du timbre. Il accueillera une exposition majeure de 700 cadres des 175 collectionneurs en compétition, venus de la France entière, dans le cadre du Championnat de France de philatélie. Toutes les catégories seront représentées ! N'hésitez pas à aller découvrir le fruit de leurs recherches, vous aurez de belles surprises !

Les associations seront aussi présentes pour faire vivre la philatélie : Fédération Française des Associations Philatéliques (FFAP), Compagnie des Guides, ADPHILE, PhilaMoovie, Maximaphiles français, Cercle des Amis de Marianne et bien d'autres encore...

N'hésitez pas à les rejoindre et à célébrer la philatélie avec eux !



# LE TIMBRE fait la fête à CHALON<sup>SUR</sup>SAÔNE

DU 26 AU 29 MAI 2023

PARC DES EXPOSITIONS

**Championnat  
de France  
de Philatélie**

96<sup>e</sup> Congrès de la FFAP

**ENTRÉE  
GRATUITE**



© istockphotos.com  
© toucom

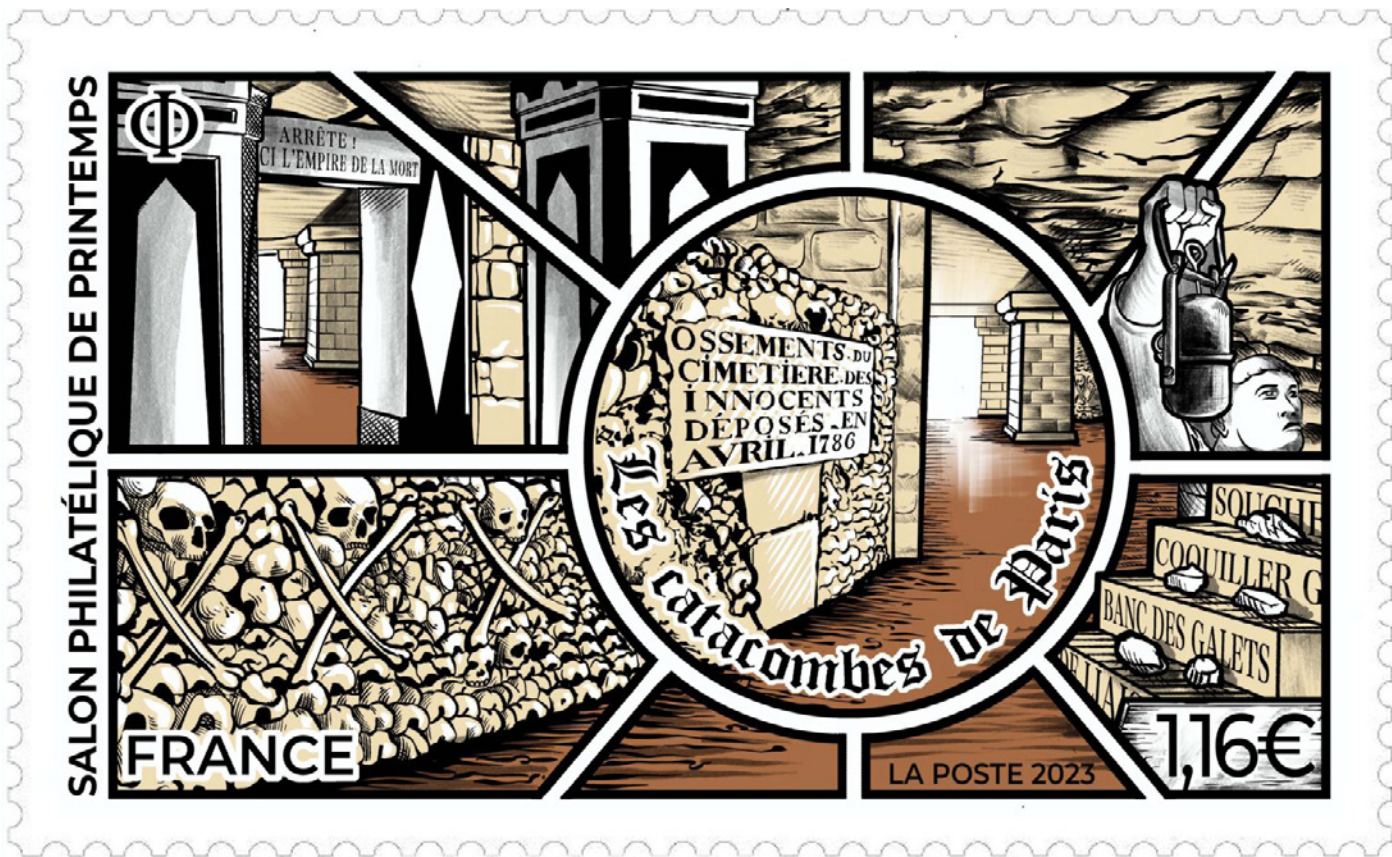


ffap.net



LE TIMBRE  
CLASSIQUE





# La CNEP vous attend pour pour son salon philatélique de printemps !

Soyez nombreux à participer à cet événement philatélique d'envergure !



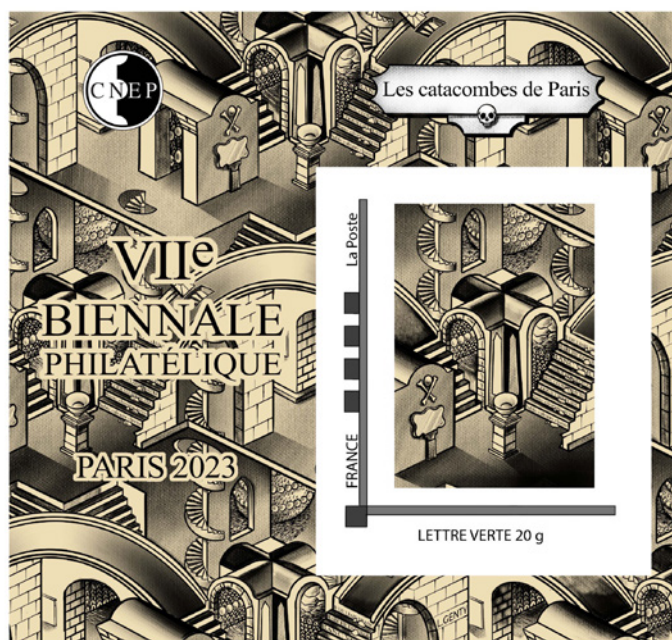
Dans le cadre de l'Espace Champerret, du 23 au 25 mars, vous aurez la possibilité de participer à l'un des plus grands rendez-vous philatéliques de France, la 7ème biennale philatélique.

Au programme, de somptueuses collections à visiter, mais aussi des artistes du timbre qui dédicaceront vos produits philatéliques, un bureau de La Poste qui vous permettra de vous procurer des souvenirs ex-

clusif et surtout les marchands qui vous permettront de trouver les pièces philatéliques qui manquent à vos collections.

En effet, plus de 50 vendeurs, postes ou maison de vente seront présents. Quel que soit votre thème de collection, vous trouverez certainement un courrier ou un timbre qui éveillera votre curiosité.

Les salons sont aussi une formidable occasion de se revoir entre passionnés, d'aller à la rencontre d'autres collectionneurs et de profiter de beaux moments autour de votre hobby commun !



## Informations pratiques

### Adresse

Espace Champéret  
Hall C  
6, rue Jean Ostreicher  
75017 Paris

### Horaire

Du 23 au 24 mars 2023 de  
10h00 à 18h00.

Le 25 mars de 10h00 à  
17h00.

Entrée gratuite





Cette association créée en 1977 est membre de la FFAP et du GAPS. Son but est de développer et promouvoir la collection des timbres-poste de la principauté d'Andorre. Ce joli pays est situé dans les Pyrénées, à la frontière entre l'Espagne et la France.



Offrant à ses membres une revue trimestrielle, un service info express, un service offre à choix et un service nouveautés (Andorre espagnol et français et pièces en €) ainsi que la possibilité de participer à des réunions et d'interagir avec d'autres passionnés. Philandorre a fêté ses 40 ans en 2017.

Découvrez l'association sur <http://philandorre.online.fr>

# PHILAO ພິລາວ

PHILAO, la revue trimestrielle de l'Association Internationale des Collectionneurs de Timbres-poste du Laos (AICTPL) pour les philatélistes et tous les amoureux du Laos

Pour tout renseignement : [philippedrillien@yahoo.com](mailto:philippedrillien@yahoo.com)



AMOUREUX DES TIMBRES DE NOUVELLE-CALÉDONIE DE POLYNÉSIE FRANÇAISE ET DE WALLIS ET FUTUNA

Rejoignez le club philatélique Le Cagou (70 ans d'existence), le club de référence sur la philatélie et l'histoire postale du Pacifique francophone. Adhésion 39 €

1 REVUE PAR TRIMESTRE + 2 HORS-SÉRIE

Club Le Cagou  
BP 1902  
98846 NOUMÉA  
Nouvelle-Calédonie

[www.cagouphila.nc](http://www.cagouphila.nc)



L'Association SPAL se consacre depuis plus de 90 ans à l'étude de l'histoire postale d'Alsace-Lorraine. C'est une histoire particulièrement riche par les multiples changements de souveraineté entre la France et l'Allemagne qui est mise en lumière à travers les documents postaux et les marques postales

L'association publie de nombreux ouvrages destinés tant aux collectionneurs et spécialistes qu'au grand public.

Retrouvez tous les ouvrages de la SPAL sur

[editions-spal.fr](http://editions-spal.fr)

Pour en savoir plus sur l'Association SPAL

[spal-philatelie.blogspot.com](http://spal-philatelie.blogspot.com)



Editions SPAL



Blog SPAL

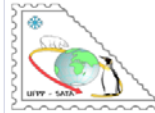


## Rejoignez-nous pour découvrir la Philatélie Chinoise !

- Échanges Intérieurs particulièrement fournis,
- Diffusion des carnets de circulations à choix,
- Service des nouveautés,
- Rencontres et conseils d'experts
- Quatre bulletins d'études par an
- Publication d'ouvrages spécialisés sur l'histoire postale de la Chine...

<http://laphilateliechinoise.com/>

[mno5@wanandoo.fr](mailto:mno5@wanandoo.fr)



## La philatélie des pôles

*Le changement climatique a mis depuis plusieurs années les régions polaires au devant de l'actualité. De l'ours blanc au manchot empereur, des nouvelles routes maritimes aux enjeux d'exploitation économique, qui ne connaît ces contrées froides et inhospitalières, terres glacées au Sud, mers gelées au Nord ?*

*Là-bas, dans des bases scientifiques, à bord de bateaux, des hommes et des femmes travaillent, explorent, cherchent, et protègent notre planète. Malgré Internet et les communications par satellite, ils écrivent encore, et reçoivent du courrier. De nombreux pays, dont la France, émettent des timbres et des blocs, sur la faune et la flore, les expéditions, l'histoire, les activités scientifiques, la protection de l'environnement, constituant ainsi une collection polaire riche et diversifiée.*

*Nous vous proposons de vous laisser attirer par les pôles, comme l'a été, avec bien d'autres explorateurs, Jean-Baptiste CHARCOT voici plus d'un siècle : « D'où vient donc l'étrange attirance de ces régions polaires, si puissante, si tenace qu'après en être revenu, on oublie les fatigues morales et physiques pour ne songer qu'à retourner vers elles ».*

*Nous vous proposons de voyager avec l'UFPF-SATA, qui vous offre la possibilité, outre d'acheter des timbres, de préparer des plis qui voyageront là-bas, d'obtenir des enveloppes en souscription, d'acquérir des ouvrages polaires à des prix attractifs, d'échanger dans des réunions de groupes régionaux, de trouver la pièce qui vous manque dans nos circulations à prix nets, de vous documenter sur l'histoire et l'actualité des pôles grâce notamment à notre revue trimestrielle.*

*Depuis 50 ans l'UFPF-SATA, la plus importante association philatélique spécialisée sur le thème polaire en France, rassemble des passionnés des régions polaires, de leur histoire, de leur actualité. Que vous soyez collectionneur avancé ou néophyte vous y trouverez de quoi échanger, apprendre, partager, à distance actuellement et, nous l'espérons prochainement à nouveau en présentiel.*

**VENEZ NOUS REJOINDRE !**

### UNION FRANCAISE DE PHILATELIE POLAIRE - SATA

Siège : 18 B rue Florian 26000 Valence

Site : [www.ufpp-sata.fr](http://www.ufpp-sata.fr)

Vous trouverez sur le site le bulletin d'adhésion, à adresser à Alain BARBET, 8 rue des Normands 95100 Argenteuil, accompagné de votre règlement

(adhésion 18 € ; frais d'inscription 3 € ; abonnement annuel à la revue Terres Polaires 23 €)

## K.V.B.P DE POSTZEGEL



Het grootste filatelistische maandblad in Vlaanderen – Verschijnt 10 x per jaar minstens 48 blz.

- Brengt U op de hoogte van het laatste filatelistische nieuws uit binnen- en buitenland
- Uitgebreide info in verband met nieuwigheden met massa's illustraties
- Besprekingen van filatelistische artikelen in boeken en tijdschriften
- Boeiende artikels over diverse verzamelgebieden, landen en thema's
- Aankondigingen van beurzen, tentoonstellingen, voorverkoop, ...
- Plaatsen van een zoekertje voor en door leden (2x per jaar gratis!)
- En nog zoveel meer...

Daarom wil  
iedere postzegelverzamelaar/filatelist aangesloten zijn bij de K.V.B.P.  
U toch ook ?

Een gratis digitaal proefnummer bekomen, is mogelijk door een simpele mail te sturen naar :  
[wesley@kacp.be](mailto:wesley@kacp.be) of per telefoon Tel. 03/281.88.88

Secretariaat :  
Johan Pype, Potaardenbergstraat 70, 1070 Brussel  
Tel. : 0479/97.21.83 – [johan.pype@gmail.com](mailto:johan.pype@gmail.com)



## TOUS LES PREMIERS ET TROISIÈMES JEUDIS DU MOIS À 19H30

(sauf juillet et août)

1er jeudis : conférences  
3e jeudis : ventes aux enchères

VENEZ NOUS REJOINDRE AU  
Centre Culturel et Récréatif Espagnol  
Avenue des Déportés, 79 - 1300 Wavre

[contact.rcpw@gmail.com](mailto:contact.rcpw@gmail.com) - [www.rcpw.be](http://www.rcpw.be)





## Post Luxembourg célèbre les 100 ans du premier bloc de timbre commémoratif du monde !



Le bloc de timbre ou bloc-feuillet est une pièce très prisée des collectionneurs. Il s'agit en effet d'une illustration au sein de laquelle on va trouver un ou plusieurs timbres. Très souvent, ces blocs peuvent être émis pour célébrer tel ou tel événement. C'est ce qu'on appelle un bloc commémoratif.

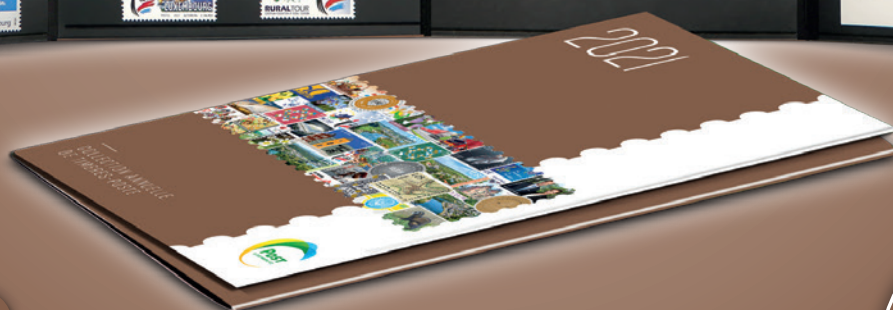
La philatélie étant une collection qui a débuté dès la naissance des premiers timbres, faisant des adeptes à travers le monde, très vite, les postes ont cherché à faire plaisir aux collectionneurs, rivalisant de créativité pour leur proposer de beaux produits dont le bloc feuillet.

Le premier bloc commémoratif de timbres du monde a 100 ans et a été émis au Luxembourg. Sur une feuille blanche, on retrouve attaché le timbre 140, vert foncé d'une valeur de 10 francs. Il porte le numéro 1A et a été émis afin de célébrer la naissance de la Princesse Elisabeth du Luxembourg qui est née le 22 décembre 1922.

Emis à 5100 exemplaires, ce bloc est en vente sur Delcampe à plus de 500€ et ce montant est bien en-dessous de sa cotation.

Très vite, d'autres pays ont imité le Luxembourg, la France entre autres pour l'Exposition Universelle de 1925. A l'heure actuelle, chaque année, plusieurs centaines de blocs commémoratifs sont émis dans le monde entier. Il était donc bien légitime de rendre hommage à l'ancêtre de ceux-ci.





En vente dans  
notre e-shop sur  
[www.postphilately.lu](http://www.postphilately.lu)

**35€\***  
Port inclus

## Une collection unique

Tous les timbres luxembourgeois émis en 2021 .

34 timbres-poste et une «épreuve en noir»  
des timbres spéciaux «Noël» réunis en un set.

[www.postphilately.lu](http://www.postphilately.lu)  
[contact.philately@post.lu](mailto:contact.philately@post.lu)

\* La TVA varie en fonction de l'adresse de livraison.



Veillez envoyer ce bon de commande à: **POST Philately - L-2992 Luxembourg**

- Veuillez m'envoyer vos informations au sujet d'un abonnement aux timbres-poste luxembourgeois.
- Veuillez me fournir, sans frais supplémentaires et contre facture, ..... exemplaire(s) de la collection annuelle de timbres-poste 2021 à seulement 35€/pièce (La TVA varie en fonction de l'adresse de livraison).

Nom ..... Prénom .....

Rue ..... N° .....

Code postal ..... Localité ..... Pays .....



# LES + belles VENTES

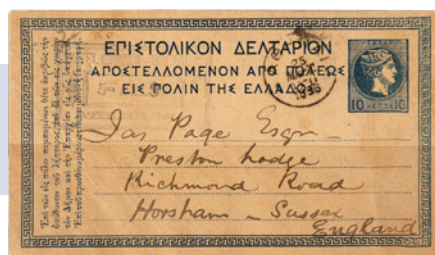
delcampe.net



## France

N°127/28 \*\*, série Mouchon retouché, 1902

529 €



## Grèce

Entier postal 10L, Oblitéré «Athènes 25 mars 1896» (calendrier julien), Jour de l'ouverture des premiers Jeux Olympiques modernes le 6 avril 1896 (calendrier grégorien),

1250 €



## France

Poste aérienne PA15, bloc de 4x50f «Burelé» daté du 15 juin 1936 \*\*

1800 €



## Indochine

Superbe lettre recommandée affranchie et oblitérée le 3 juin 1904 à Saïgon pour Johannesburg via Aden, puis réaffranchie et réexpédiée vers Pretoria.

1350 CHF



## Monaco

N°43 5f +5f, jour du mariage de la Princesse Charlotte 20/03/1920, certificat Calves,

2490 €



## Martinique

Superbe lettre affranchie Colonies Générales, bande de six N°2 + un N°5 oblitérés, St-Pierre vers Nantes, 1867, certificat Roumet

875 €



# A la découverte des Ors de France

Depuis 2008, la Monnaie de Paris revisite les codes de la numismatique française à travers une collection de monnaies établie sur 3 ans dévoilant chaque année une nouvelle face. Après la Semeuse, le Coq, Marianne ou encore les symboles de la nature, la Monnaie de Paris a dévoilé le thème de sa nouvelle trilogie nommée « Ors de France ». Cette série mettra en lumière chaque année, les Ors de France, ces monnaies emblématiques qui ont fait l'Histoire de France. Pour sa première année, l'institution a choisi de rendre hommage à l'une des monnaies les plus reconnues dans la

numismatique, le célèbre franc Napoléon, cher à nos ancêtres et que des générations de Français ont détenu.

Ce système monétaire fut instauré en 1803 par Napoléon Bonaparte et a continué sous les règnes de Louis XVIII, Charles X, Louis-Philippe et Napoléon III.

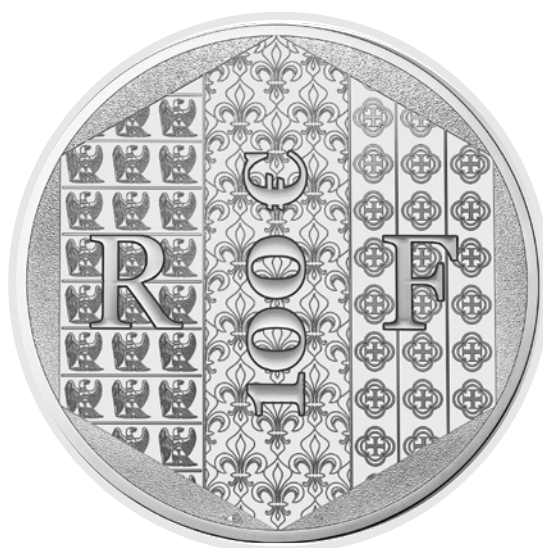
Ces nouvelles pièces, éditées par la Monnaie de Paris, sont déclinées en or et en argent et s'inscrivent dans une série historique qui rendra hommage aux monnaies françaises de l'Empire jusqu'au Moyen Âge. L'idée est de mettre en avant ces monnaies anciennes tout en leur donnant un vent de

modernité. Les maîtres graveurs de la plus ancienne institution de France sont parvenus à trouver une subtile alchimie en retravaillant le dessin original dans un style plus contemporain sans dénaturer le travail du Graveur Général de l'époque.

La pièce ici présentée a été créée sur base de la monnaie Napoléon III laurée, frappée de 1861 à 1870 sur base de la gravure de Jacques-Jean Barre. Cette effigie que l'on trouve dessinée sur l'avvers est repris avec beaucoup de finesse sur le côté gauche de la pièce et est agrémentée des armoiries napoléoniennes modernisées et initialement présentes au revers de la monnaie, on peut de plus lire la célèbre devise de la France : « Liberté Egalité Fraternité ». De l'autre côté, le revers a totalement été créé et sera commun aux trois années de la série Ors de France. Sur ce revers nous retrouvons trois frises inscrites dans un hexagone composées des symboles temporelles auxquelles appartiennent les inspirations de cette trilogie : l'aigle, la fleur de lys et le quadrilobe.

Cette réinterprétation du Napoléon ne pourra que toucher les numismates et ces nouvelles pièces intéresseront sans le moindre doute les amateurs d'Histoire.

Ici, la gamme proposée est adaptée à toutes les bourses. En effet, les monnaies de collections, en tirage limité, pourront s'acquérir, selon le métal et la taille de la pièce, à des prix allant de 20€ à 250€. Toutefois la série des Ors de France s'enrichira tout au long de l'année de nouvelles valeurs faciales allant jusqu'à 10 000€.



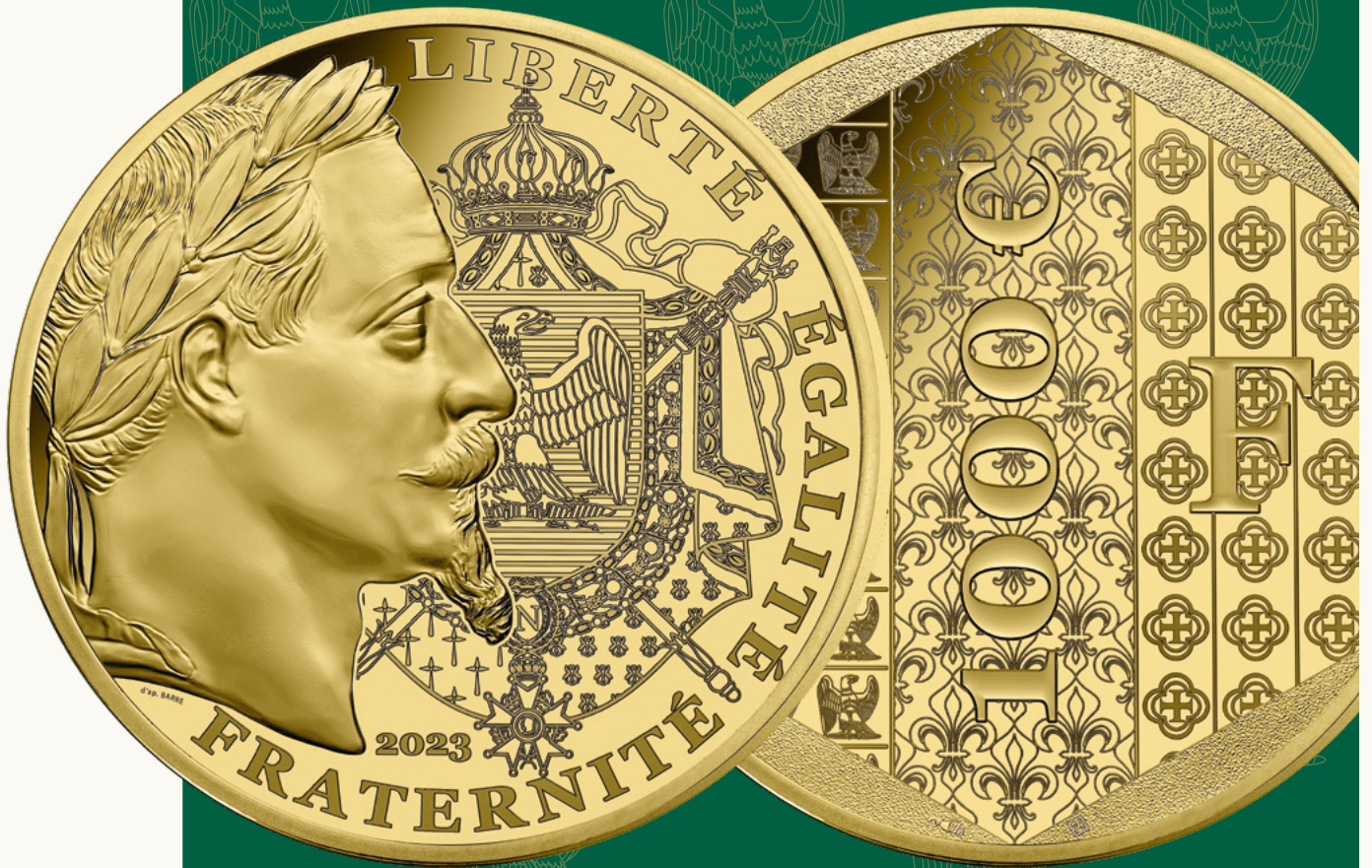


Pour cette première série, trois pièces seront disponibles : la pièce de 20 € argent 900‰ d'une taille de 33mm, d'un poids de 16g frappée à 75 000 exemplaires, la pièce de 100€ argent 900‰, d'une taille de 47mm, d'un poids de 45g frappée à 10 000 exemplaires et une pièce d'or de 250€ 999‰, d'une taille de 18mm, d'un poids de 2.5g, frappée à 15 000 exemplaires.

### Un investissement sûr

Ces nouvelles pièces s'inscrivent dans la continuité d'une collection classique et constituent un investissement sûr. En effet, elles sont constituées de métaux nobles et semblent une évidence pour les collectionneurs du sujet. Elles vaudront au minimum leur valeur faciale. C'est aussi une manière intéressante de constituer une épargne sûre pour vos enfants et petits-enfants. Nous l'avons vu à maintes reprises sur Delcampe, ces monnaies sont parfois revendues quelques années plus tard sur le site avec un intéressant bénéfice.

N'hésitez pas à vous les procurer en ligne auprès de la Monnaie de Paris : [www.monnaiedeparis.fr](http://www.monnaiedeparis.fr)



Monnaie  
1000 euros Or

COLLECTION ORS DE FRANCE

COLLECTION

# L'HISTOIRE DE FRANCE AU FIL DE L'OR.

Transmettez le Napoléon, première monnaie de la trilogie Ors de France.

Série limitée à découvrir sur [monnaiedeparis](https://monnaiedeparis.com).

# Le tarif réduit spécial de la poste pneumatique dit 'de l'orage' (1927)

Par Hervé Barbelin de l'Académie de philatélie

La conférence retrace au travers des coupures de presse, ponctuées d'exemples de correspondances, l'histoire d'un tarif spécial motivé par un évènement climatique.

Un orage occasionnant la rupture des égouts et l'inondation des sous-sols du central téléphonique « Ségur » jusqu'à une hauteur de deux mètres est survenu le 11 juillet 1927 dans l'après-midi. Il faisait suite à un premier orage qui avait causé une inondation sur 50 centimètres survenu le 6 juillet, et à un incendie dû à un court-circuit le 25 juin précédent qui avait déjà occasionné des dégâts sur le point d'être réparés. Les accumulateurs et les répartiteurs du central ont été noyés et 12 000 abonnés des secteurs téléphoniques « Invalides », « Ségur » et « Vaugirard », qui relevaient du

central « Ségur », ont vu leurs communications téléphoniques coupées pour une durée annoncée de plusieurs semaines.

Le ministre des P.T.T. Maurice Bokanowski a tout d'abord pris deux mesures classiques en pareil cas : suspension de la perception du coût de l'abonnement et accès des usagers aux cabines publiques au même tarif que s'ils avaient utilisé leur poste d'abonnement. Devant les protestations des usagers sur la faiblesse de ces compensations en regard d'un dérangement de plusieurs semaines, le ministre a ensuite décidé que ces abonnés pourraient, à partir du 18 juillet 1927 et pendant la durée de l'interruption de leur poste téléphonique, envoyer et recevoir des correspondances pneumatiques affranchies au tarif de 0 f 30 (soit le prix d'une unité de communication), au lieu de 1 f 50 (tarif du 1er échelon de la poste pneumatique, 01/05/1926). Ce tarif est même moins élevé que la lettre simple du régime intérieur (0 f 50).

Les correspondances de l'espèce expédiées par ces abonnés devaient être déposées au guichet de l'un quelconque des bureaux des VIIe, XIVe et XVe arrondissements, ou au guichet de la commune suburbaine pour les abonnés de banlieue rattachés à Vaugirard. Les abonnés devaient justifier de leur qualité par la présentation



Premier jour de la mesure, le 18 juillet 1927 ; bénéficie de la mesure justifié par l'indicatif téléphonique de l'expéditeur (Ségur). La griffe de guichet PARIS 102 (boulevard Pasteur, XVe arrondissement) atteste de la validité de l'affranchissement ; la mention du numéro de téléphone du destinataire n'était pas requise par l'instruction.

de leur dernière facture téléphonique ou de leur contrat d'abonnement.

Les correspondances pneumatiques adressées à ces mêmes abonnés devaient, pour bénéficier de ce tarif, ajouter à la suscription de l'adresse, le numéro d'appel de l'abonné.

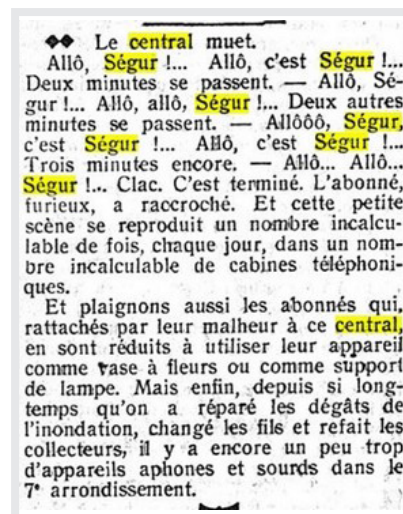
D'autres centraux téléphoniques de Paris ont été touchés par le même épisode climatique, et les abonnés concernés ont demandé le bénéfice de la même mesure, mais celle-ci ne leur a pas été accordée au motif que l'interruption de leur service a été plus courte. Une exception est néanmoins connue et présentée lors de la conférence.

La remise en état du central Ségur est d'abord annoncée et célébrée le 15 août, mais cette annonce est prématurée et il faut attendre encore plus de deux mois pour que la situation soit rétablie.

Ce n'est que le 24 octobre 1927 qu'une circulaire de l'Administration indique que les lignes téléphoniques des abonnés sinistrés à la suite des inondations de juillet étant rétablies, l'admission au tarif de 0 f 30 des correspondances pneumatiques expédiées par ces abonnés ou leurs correspondants devra cesser dès la réception de la circulaire. Le « tarif de l'orage » aura, dans les faits, duré trois mois et sept jours.



Le Petit Journal, 20 juillet 1927



Le Petit Journal, 12 octobre 1927.



Illustration tardive (et peu courante) du tarif spécial « de l'orage », le 17 octobre 1927, de Paris 60 (rue de la Convention, XV<sup>e</sup> arrondissement), destination desservie par Paris 80. Le numéro d'abonné de l'expéditeur (Vaugirard 08-60/74) ne figure pas sur l'enveloppe mais c'est probablement sa notoriété qui a conduit à l'admission de cette correspondance au bénéfice du tarif.



## BIBLIOTHÈQUE DE L'ACADÉMIE DE PHILATÉLIE

# Hervé BARBELIN de l'Académie de philatélie LA POSTE PNEUMATIQUE DE PARIS

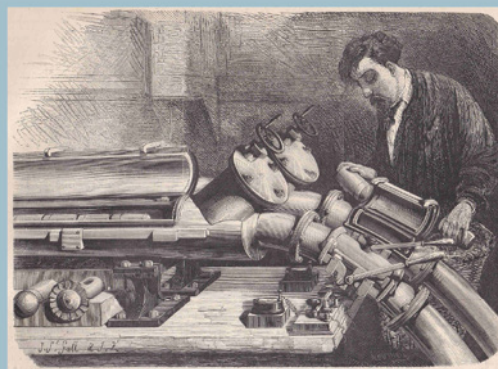
La poste pneumatique de Paris, qui a fonctionné du 1<sup>er</sup> mai 1879 au 30 mars 1984, nous est à la fois encore proche et déjà lointaine.

Cet ouvrage a pour propos d'exposer les connaissances aujourd'hui disponibles sur le sujet.

La philatélie et l'histoire postale sont ici complétés par des éléments techniques, économiques et sociaux, pour rendre compte d'un service qui a fait partie pendant plus d'un siècle du quotidien des habitants de Paris et de sa banlieue.

BIBLIOTHÈQUE DE L'ACADÉMIE DE PHILATÉLIE

### LA POSTE PNEUMATIQUE DE PARIS



Hervé BARBELIN  
de l'Académie de philatélie



Ouvrage relié, A4 en couleurs, 544 pages, prix public 50 € + 11 € de port (toutes destinations).

✂-----

## BON DE COMMANDE

M. / Mme/ Mlle .....  
Adresse .....  
Code Postal ..... Ville ..... Pays .....

commande.....exemplaire(s) de « La poste pneumatique de Paris

au prix de 50 € (+ 11 € de port quelle que soit la destination) soit 61 € l'exemplaire par chèque à l'ordre de l'Académie de philatélie adressé à :

Robert ABENSUR 8 rue des Fossés 54700 PONT-A-MOUSSON FRANCE

- ♦ Vous pouvez commander et payer sur le site internet de l'Académie : [www.academiedephilatelie.fr](http://www.academiedephilatelie.fr)
- ♦ Vous pouvez commander par e-mail en écrivant à [academie.philatelic@gmail.com](mailto:academie.philatelic@gmail.com). Précisez dans votre e-mail l'adresse de livraison et le nombre d'exemplaires commandés et payez par l'un des moyens suivants :
  - virement bancaire : ACADÉMIE DE PHILATÉLIE - IBAN : FR85 2004 1000 0101 4366 3L02 062 - BIC : PSSTFRPPPAR
  - PayPal : ajoutez 2 € de frais et payez sur l'adresse : [academie.philatelic@gmail.com](mailto:academie.philatelic@gmail.com).





# DOCUMENTS PHILATÉLIQUES

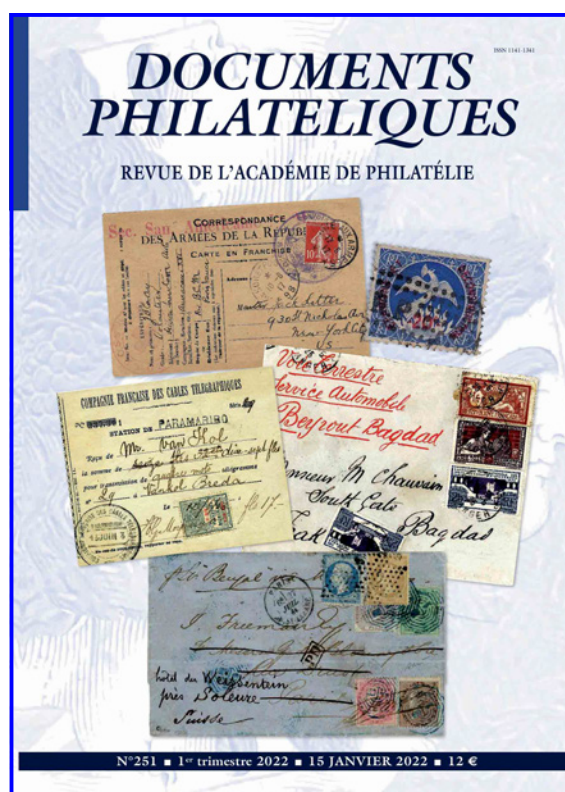
REVUE DE L'ACADÉMIE DE PHILATÉLIE

## ABONNEMENT DÉCOUVERTE 2023

Connaissez-vous  
**DOCUMENTS PHILATÉLIQUES ?**

Vous aimez les timbres-poste et l'histoire postale, abonnez-vous à **DOCUMENTS PHILATÉLIQUES**. Depuis 1959, la revue trimestrielle de l'Académie offre des articles originaux et de référence dans tous les domaines de la philatélie. Pour votre 1<sup>re</sup> année d'abonnement, nous avons le plaisir de vous proposer un

**TARIF PARTICULIÈREMENT  
RÉDUIT de 30 € (au lieu de 45 €).**



Abonnement annuel aux 4 numéros de l'année 2023, paraissant les 15 des mois de janvier, avril, juillet et octobre. Revue A4, 40 pages, toute en couleurs. Répertoire des articles parus sur : [www.academiedephilatelie.fr](http://www.academiedephilatelie.fr)

Paiement par virement bancaire ou chèque adressé à :

**Louis FANCHINI** ([fanchini@orange.fr](mailto:fanchini@orange.fr))

**107 rue de l'Abbé Groult 75015 PARIS (FRANCE)**

IBAN Académie de philatélie : FR85 2004 1000 0101 4366 3L02 062



## Conférence au SÉNA : les monnaies des jeux séculaires sous l'Empire romain

Le 7 octobre, dans le prestigieux cadre de la Monnaie de Paris, Dominique Hollard a présenté un sujet très intéressant que, sur base de sa présentation, j'ai le plaisir de vous expliquer à mon tour.

Il s'agit des monnaies liées aux jeux séculaires de l'Empire romain. Avant tout, il est important de préciser ce que sont ces jeux séculaires. Selon la tradition romaine, ces jeux étaient là pour mettre fin au siècle ancien et apporter la bénédiction des dieux infernaux au siècle suivant.

Peu avant le déroulement, des crieurs publics invitaient la population à assister à ces « Jeux que nul n'avait vus et que nul ne devait revoir ».

Les premiers jeux séculaires dont témoignent les monnaies ont été organisés par Auguste, le premier empereur romain, aidé d'un collège de quinze membres, les quindecimviri sacris faciundis, présidé par l'empereur et ses proches.

Les premiers jeux séculaires sous Auguste datent de -17. L'idée était qu'ils aient lieu tous les 110 ans, ce qui représentait le temps maximum de durée de vie de l'époque afin de respecter le message de « jeux que nul n'avait vus et nul ne devait revoir ». Toutefois, il a également existé des jeux séculaires au sens strict du terme, à savoir tous les 100 ans à partir de 48. Cette date de 48 évoque l'anniversaire de la fondation de Rome en -753 d'après Varron.

La monnaie de l'époque évoque ces jeux. Sous Auguste, tout d'abord, on retrouve en -17 des monnaies portant l'inscription « LVDOS SAECV » pour « Ludos saeculares » signifiant jeux séculaires.

Les pièces en question présentent diffé-

Aureus d'Auguste en -17 l'annonce des jeux séculaires au revers.

rentes parties des jeux. Premièrement l'annonce des jeux, le crieur public portant les attributs du dieu Mercure, le messager des dieux. Ensuite, la distribution par les prêtres des « suffimenta » (matières inflammables), qui servaient aux purifications rituelles. Nous avons également la pièce représentant le sacrifice animalier qui était opéré pour faire une offrande aux dieux et enfin une pièce portant le Cippe (une stèle de pierre portant des inscriptions) qui indique la réelle tenue des jeux.

Après Auguste, d'autres empereurs ont suivi la tradition. On pense à l'empereur Claude, qui instaura les jeux de 48 afin de célébrer les 800 ans de la fondation de Rome, mais aussi à Domitien, dont la numismatique liée aux jeux séculaires est très importante. La tradition va se perpétuer.

En 248, l'empereur Philippe l'Arabe, organise des jeux séculaires afin de célébrer le millénaire de la fondation de Rome. L'empereur porte ce nom d'Arabe, car il est originaire de Syrie. Certaines sources le présentent aussi comme le premier empereur chrétien. Ces jeux fastueux ont évidemment été promus par



Aureus d'Auguste en -17 distribution des suffimenta au revers.

Aureus d'Auguste en -17 sacrifice au revers.

Denier d'Auguste en -16 le cippe au revers.

Denier de Domitien (88 ?) représentant le cippe au revers.



la monnaie, que ce soit avec des pièces ayant Philippe 1er à l'avers ou l'impératrice Otacilie ou leur fils Philippe II. Beaucoup de ces pièces sont frappées d'animaux au revers, notamment l'éléphant pour symboliser l'éternité de Rome.

Au siècle suivant, sous le régime des empereurs chrétiens, la tradition des jeux séculaires se perd. Si Rome est tombée en 476, disent les Païens tardifs, c'est à cause de cette perte de tradition qui provoqua la colère des dieux !

Les monnaies sont de beaux témoins du passé pour retrouver ces jeux dont il est question chez certains auteurs anciens. Elles restent un vecteur intéressant des actualités de l'époque !

**D'autres monnaies antiques sont en vente sur Delcampe.**

[CLIQUEZ ICI](#)

Antoninien de Philippe l'Arabe, Philippe 2 et Otacilie à l'avers, représentation d'une course de char au revers.

Aureus d'Otacilie portant le cippe vierge au revers.

Sesterce de Philippe l'Arabe avec l'éléphant d'éternité au revers.

# LES + belles VENTES

delcampe.net



## "Louis XVI, Roi des Français"

1/2 écu en argent  
France - 1792

8910 €



## Charles Quint

Escudo d'or  
Espagne - (1516-1555)

750 €



## Souverain d'or Reine Elizabeth II

État : SUP  
Grande Bretagne - 1958

412 €



## Jean III Doukas Vatatzès

Hyperpère d'or Empire de Nicée, État : SUP  
Byzance, Histaménon, 1222-1254

500 €



## Philippe VI

Écu d'or à la chaise, Trésor de Pontivy, Gradé NGC, État : splendide,  
France, 1343

6275 €



## Prince Honoré V

Rarissime essai 40 francs or  
Monaco, 1838

1200 €



# Alors on danse !



C'est un de nos chroniqueurs réguliers, Dave Hill qui m'a envoyé il y a quelques semaines des cartes postales de sa collection sur une danse auvergnate, « la bourrée ». Le sujet m'a plu et je me suis donc dit qu'il fallait que j'en fasse profiter mes chers lecteurs.

La bourrée est une danse folklorique qui se pratique à deux ou à quatre sans contact entre les danseurs. En revanche, ils tapent le sol avec leurs pieds, faisant un bruit important quand ils portent les sabots traditionnels. La danse date d'avant le 17ème siècle et s'est répandue dans le sud de la France. Elle n'a pas vocation de séduction mais plutôt de passer un bon moment entre amis.

Le thème étant sympathique, j'ai cherché d'autres cartes postales de danses folkloriques sur Delcampe et ma recherche a été couronnée de succès. Voici donc quelques autres danses populaires régionales :

### La vouâle

Il s'agit d'une danse dérivée de la bourrée qui se danse dans le sud de l'Auvergne, suivant les pas de la bourrée, c'est également une danse traditionnelle paysanne.

### La delphinale de Grenoble

Tirant son nom du Dauphiné où elle a été rendue populaire, la delphinale est une danse populaire paysanne. On trouve peu de choses à son sujet, sinon qu'elle fait partie de la tradition paysanne depuis le 18ème siècle et qu'elle semble, elle aussi, être une cousine de la bourrée.

#### Sur la page de gauche

CPSM, la ronde de Provence.

CPA danse normande.

#### Sur cette page

CPA La vouâle.

CPSM la delphinale de Grenoble.

CPA la bourrée d'Auvergne.



49 TYPES D'AUVERGNE. — La Bourrée. — LL.



### La gigouillette

Danse traditionnelle normande, la gigouillette est une danse populaire où les couples se tiennent par la main dans une sorte de cercle. Exécutant 8 pas de polka et des sauts, la danse est rythmée et dynamique.



### La farandole de Provence

Retour dans le sud avec la farandole provençale ! Danse festive traditionnelle, la farandole consiste à danser en rond. Au départ, cela avait tendance à se danser autour d'un feu, pour la Saint-Jean par exemple.

Nous espérons que ce sujet qui est loin d'être exhaustif vous aura plu et peut-être donné l'envie d'esquisser un petit pas de danse.

**Découvrez d'autres cartes postales sur le thème de la danse sur Delcampe !**

[CLIQUEZ ICI](#)

CPA la gigouillette.

CPA la poya.

CPA la bourrée.





# LES + belles VENTES

delcampe.net



## Photo de presse originale de la gymnaste Nadia Comaneci (Roumanie)

médaille d'or à la poutre aux Jeux Olympiques de Montréal en 1976,

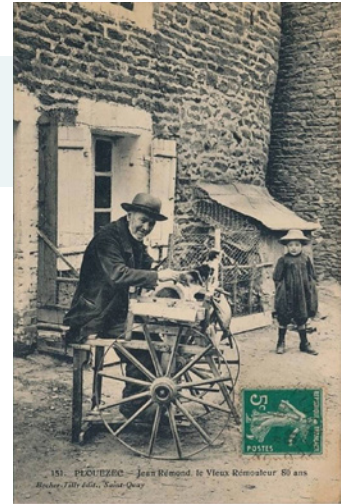
340 €



## Chine

Rare photo originale du départ d'un ballon militaire au début du XXe siècle, Format : 8 x 11 cm

401 €



## France

Très rare carte postale, Plouezec, Jean Rémond, le Vieux Rémouleur 80 ans, datée du 29 août 1911

1500 €



## Cambodge

«Bonzes se rendant dans les villages pour recueillir l'aumône», Siem Reap vers Cabourg Calvados, août 1907

756 €



## Arménie

Photo de famille, Dames en tenue traditionnelle, fin 19e siècle

261 €



## France

Photo encadrée, Deux motocyclistes sur leur monture en 1909

488 €

# La légende de Charlemagne en Andorre

Par Philippe Louviau de Philandorre

Quitte à inventer des légendes, avoir Charlemagne comme figure tutélaire pour un petit pays ne peut qu'être prestigieux. Encore plus, lorsque les premières paroles de l'hymne national font référence à ce même Charlemagne.

## Les aspects historiques

Charlemagne (né en 742 ou en 748 selon les sources) – fils aîné de Pépin le Bref – est sacré roi en 768 conjointement avec son frère Carloman ; à la mort de ce dernier en 771, il devient seul roi. Son règne sera – sur le plan militaire – une succession de campagnes (1) :

- Guerre contre les Lombards (773-774)

- Guerre contre les Saxons (772-803)
- Guerre contre les Avars (791-796)
- Guerre contre les Sarrasins (778-812)

cumulant au total une cinquantaine d'expéditions militaires pour affermir les frontières de son empire.

Pour la suite de cet article, nous nous limiterons aux campagnes contre les Sarrasins. A cette époque, la guerre opposait, en Espagne, le califat de Cordoue (fidèle à l'ancienne dynastie des Omeyyades) à plusieurs gouverneurs de provinces, représentants de la nouvelle dynastie des Abbassides. Un de ceux-ci, l'émir de Saragosse, Soliman Ibn El Arabi, avait été malheureux au combat et s'était fait chasser de sa ville. Franchissant les Pyrénées, il se rendit jusqu'à Paderborn en 777 réclamer l'aide de Charlemagne. Ce dernier ne pouvait laisser s'échapper l'occasion d'affaiblir les Sarrasins et de s'emparer d'une bonne partie de l'Espagne.

Début 778, Charlemagne se dirigea vers les Pyrénées. Avant de franchir les montagnes, il s'assura de la soumission du duc d'Aquitaine, Loup II.



1 : carte de la péninsule ibérique en 814 avec les campagnes de Charlemagne.

Les troupes franques, franchirent la montagne, un corps d'armée passant par l'Est, l'autre par l'Ouest. Les soldats soumièrent la vallée de l'Ebre, puis se rejoignirent devant Saragosse. Hélas pour Charlemagne, le succès ne fut pas au rendez vous : les vieilles murailles romaines de la ville résistèrent aux assauts des Francs.

Mais la conquête de ces territoires en Espagne n'était pas bien ferme. Il fallut, dans les trente ans qui suivirent, mener six nouvelles expéditions, entre 797 et 812, afin de s'assurer la domination de ces terres. A titre d'exemple, Barcelone ne sera reprise qu'en 801. Ces opérations furent menées par le prince Louis le Pieux (2) (778-840), fils de Charlemagne et roi d'Aquitaine depuis le 15 avril 781. Les terres ainsi conquises au sud des Pyrénées devinrent la marche d'Espagne, divisée en comtés dont le comté d'Urgel qui englobait l'Andorre.

### Les légendes relatives à Charlemagne en Andorre

Il s'agit bien de légendes car toutes les campagnes militaires en Espagne ont été menées depuis 797 par son fils Louis le Pieux, roi d'Aquitaine.

Les troupes de Charlemagne – venant de Toulouse par la vallée de l'Ariège – passent par la montagne à partir d'Ax et entrent en Andorre (3) par le col de Fontargente (2260 m), puis le val d'Incles.

La légende dit que Charlemagne aurait fait sceller le gros anneau de fer, que l'on peut encore voir sur l'aiguille de Xuclant, pour attacher son cheval. De même, on montrait à Engordany l'auge de pierre où il fit boire son cheval.

Selon la légende, lors de la bataille vic-



2 : Andorre français 1963, Louis le Pieux, fils de Charlemagne et roi d'Aquitaine, également appelé Louis le Débonnaire (terme repris à tort depuis le 13ème siècle).



3 : Andorre français 1963, Charlemagne traversant l'Andorre.



Pièce commémorative à 2 € El gran Carlemany (millésime 2022)



4 : Andorre français 2010, légende de la chaise de Charlemagne.



5 : Andorre français 1978, maison de Charlemagne au Puy de l'Olivesa sur les hauteurs de Sant-Julia de Loria.



6 : Andorre français 2007, vierge de Sabart apparue à l'Empereur Charlemagne.

torieuse des Carolingiens et des Andorrans sur les Sarrasins dans un lieu nommé La Serra de l'Honor (La montagne de l'honneur), l'empereur Charlemagne se sentit accablé par la chaleur et descendit à la rivière. Avec son épée il découpa une grosse pierre en forme de siège et s'y reposa (4).

A la même tradition appartient la « maison de Charlemagne » située vers Sant-Julia de Loria. En haut d'une pente abrupte, un roc de 100 mètres, le Puy de l'Olivesa, est couronné par la Bastida de Pons, une ferme visible de la route (5). Ces bâtiments furent élevés sur les ruines d'une forteresse, dont subsiste la chapelle ; c'est en ces lieux que Charlemagne se serait arrêté ; on montrait encore, avant l'incendie de 1865, la chambre où l'Empereur aurait passé la nuit.

Par ailleurs, la route qui conduit du port de Siguer à la vallée de l'Ariège nous amène à Tarascon-sur-Ariège où une autre légende nous ramène à la présence de Charlemagne dans ces contrées. En 778, aux environs du 8 septembre, selon la légende, l'empereur carolingien établit son camp aux environs de Tarascon afin de combattre des bandes de Sarrasins. Alors qu'il poursuivait une de leurs bandes dans la vallée, il voulut pendant une nuit orageuse inspecter le site avec un de ses cavaliers. Tout à coup, au pied d'une montagne, son cheval s'arrête. Trois fois Charles enfonce l'éperon dans les flancs du

coursier ; l'animal reste immobile puis recule. Il se trouvait face à groupe d'espions. Charlemagne descend de cheval, rejoint son compagnon et, de son épée, fait mordre la poussière aux Sarrasins.

A la place où son cheval s'est cabré se montre une Vierge lumineuse qui disparaît aussitôt. L'aube venue, par ordre du chef, l'armée entière se réunit autour du théâtre de l'apparition. Deux génisses blanches que le roi conduisait lui-même s'arrêtent ; et le soc découvre une statue de bronze, on la dresse sur un autel de pierres improvisé, une main invisible y a gravé ces mots : « Notre-Dame de la Victoire ».

Le souverain décide alors de porter la Vierge de la victoire dans la toute jeune abbaye de Foix, Saint-Volusien, mais celle-ci revient par deux fois sur les lieux de son apparition. Plus de doute, dès lors. C'est sur cette lande inculte que la Mère de Jésus sera honorée. Il est ordonné alors d'élever une chapelle sur ces lieux désormais divins, nommé Sabart (6). Un pèlerinage annuel consacrera la victoire de l'empereur.

### La fondation de l'Andorre par Charlemagne

Les timbres émis en 1963 et en 2002 évoquent une fondation de l'Andorre par Louis le Débonnaire pour le 1<sup>e</sup> (7) ou même par Charlemagne pour le 2<sup>e</sup> (8).

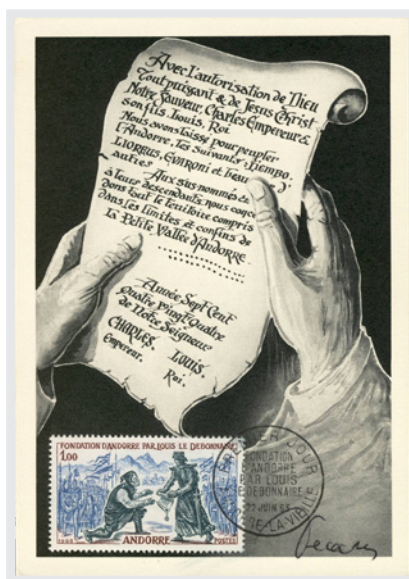
La date de 784 figurant sur ces

cartes postales pose problème à double titre :

- il n'y a pas de trace d'une expédition contre les Sarrasins cette année-là
- même si Louis le Débonnaire (778-840) a été fait roi d'Aquitaine en 781, il n'était âgé que de six ans en 784

En revanche, une charte La Carta Pobla – conservée à la cathédrale de la Seo de Urgel – indique qu'en 804 Charlemagne et Louis le Pieux ont reconnu à l'évêque d'Urgel le droit de prélever une dîme sur les vallées d'Andorre. Selon les recherches les plus récentes, il s'agit d'un faux établi entre 1135 et 1162 par un Andorran afin de freiner les prétentions épiscopales d'inféoder les vallées d'Andorre.

Outre les légendes évoquées ci-dessus, une filiation à l'Empereur Charlemagne est toujours prestigieuse. Ainsi, l'hymne andorran – composé en 1914 sur des paroles du cardinal Joan Benlloch i Vivo (9) (1864-1926), Coprinse d'Andorre de 1906 à 1919 – revendique clairement cette filiation (10) « El gran Carlemany mon pare dels àrabs em deslliurà... (Le Grand Charlemagne, mon père, nous délivra des Arabes...) ».



7 : CM d'Andorre français 1963, fondation l'Andorre par Louis le Débonnaire.



8 : CM d'Andorre français 2002, fondation l'Andorre par Charlemagne.



9 : Andorre espagnol 1980, Joan Benlloch i Vivo, Coprinse évêque d'Andorre, auteur des paroles de l'hymne andorran.



10 : Andorre français 1980, Charlemagne et les premières paroles de l'hymne andorran.



# Et si on exposait en philatélie ouverte ?

Par Stéphane Hecq



## Principes de la philatélie ouverte

Il y a une petite vingtaine d'années, afin de tenter de relancer l'intérêt des collectionneurs à présenter des collections et, aux visiteurs des expositions, à s'intéresser un peu plus aux cadres exposés, l'idée est venue de pouvoir combiner une collection de timbres avec du matériel non philatélique. Ainsi est née la classe ouverte comme on l'appelait à ses débuts. Le but est de monter une collection qui est composée d'un minimum de 50 % de matériel philatélique et d'un maximum de 50 % de matériel dit « non philatélique ». Comme pour toute compétition, il existe toutefois un règlement et des directives à suivre pour le montage et la présentation de la collection.

Les sujets abordés dans ce type de collections sont souvent la prolongation en philatélie d'un loisir ou d'un sujet cher au collectionneur.

Lettre ancienne Mission Citroën ayant circulé en 1924.

Objet de collection vinyle Citroën.

### Matériau à retenir

Le principe de base est de monter une collection composée de minimum 50 % de matériel philatélique (timbres, enveloppes de préférence ayant voyagé (éviter les FDC), entiers postaux, télégrammes, flammes, oblitérations spéciales, essais, carnets...) et 50 % de matériel dit non philatélique mais qui doit toujours rester en rapport avec le sujet principal de la collection (cartes postales, pins, autocollants, porte-clés, peintures, plumes d'oiseaux, graines, feuilles d'arbres, tickets de transport ou d'entrées, factures, billets de banque, pièces et médailles, sachets de sucre, disques ou CD...enfin quasiment tout objet possible et imaginable pour autant qu'il ne contrevienne pas aux bonnes mœurs et qu'il ne soit pas plus épais que 5 mm (ceci afin de pouvoir fermer le cadre d'exposition avec un plexiglas de protection).

Les 50 % sont comptés sur l'ensemble de la collection et non par feuille d'ex-

position, ce qui fait que vous pouvez très bien avoir une feuille totalement philatélique et une autre entièrement non philatélique qui suit, mais pour une bonne harmonie visuelle il est tout de même préférable de varier et d'utiliser un maximum d'objets différents.

### Elaboration de la collection

Avant de commencer, il vous faudra d'abord déterminer le thème que vous désirez développer, ensuite bien réfléchir sur la manière de traiter le sujet avec tout ce que vous possédez déjà comme matériel. Pensez également à tout ce qui touche directement ou indirectement au thème et commencez petit à petit à élaborer un inventaire plus complet. Pour les pièces manquantes, il vous faudra souvent les acheter, vous en trouverez déjà beaucoup sur votre site préféré, Delcampe ! Il est un fait que toutes les idées ne viendront pas en un jour mais au fur et à mesure du montage de la collection,



Gabon 1977, épreuve timbre André Citroën.



France 1889, avers et revers d'une médaille dédiée à la construction de la Tour Eiffel.

et parfois, au hasard de nouvelles découvertes, de nouvelles pistes s'ouvriront à vous, c'est un travail de longue haleine mais captivant et enrichissant culturellement (un peu moins pour le portefeuille...)

Si je peux vous conseiller, prenez votre temps et faites cela à votre aise tout en accumulant petit à petit les pièces se rapportant à votre thème, votre collection n'en sera que meilleure et vous ne serez pas ruiné en devant absolument acheter des pièces à n'importe quel prix car vous êtes pris par le temps. Ne voyez pas trop grand non plus. Pour un débutant, 1 cadre (16 feuilles) ou 3 cadres (48 feuilles), c'est déjà un bon début et cela permettra de vous présenter une première fois en compétition régionale et de corriger les petites erreurs par après.

Comme toute collection, il est possible de commencer et de faire de belles choses avec un budget relativement restreint, mais il serait faux de dire que ce sera toujours le cas, car si vous avez des ambitions en compétition, vous devrez à un moment donné investir dans des pièces plus rares et donc plus coûteuses, à chaque stade des expositions compétitives, il faut améliorer le travail précédent.

### Le plan

Le plan est ce que l'on peut appeler le fil conducteur de votre collec-

tion. Il résume à lui seul le sujet abordé avec ses divisions et subdivisions. En général, les articles traités doivent l'être de façon logique afin d'amener le visiteur et le jury à comprendre la collection et son développement. Le plan doit figurer en début de collection (au moins sur une des deux premières feuilles, jamais en fin de collection).

### La feuille de cotation du jury

À côté la feuille de cotation avec laquelle le jury vous attribuera des points.

Comme vous pouvez le constater, dans la philatélie ouverte, le philatélique et le non-philatélique sont pris en compte dans l'évaluation de la collection, contrairement à la classe thématique, il est donc très important de présenter également des pièces de qualité et variées dans le non-philatélique afin de ne pas perdre trop de points.

Le jury attribuera ses points et le total additionné correspondra à un pourcentage qui sera traduit en récompense selon le tableau d'attribution des médailles.

Le jury notera également des petites remarques ou conseils, là aussi, il est préférable d'en tenir compte lors d'une présentation ultérieure de la collection en corrigeant les petites erreurs ou en appliquant les conseils.



Critères Critères		Punten Points		Opmerkingen en / of raadgevingen Remarques et/ of raadgevingen	
1	Traitement				
	Titre et plan	10	30		
	Traitement	20			
2	Connaissance				
	Connaissance Phil.	20	35		
	Connaissance non Ph.	15			
3	Matériel				
	Qualité	10	30		
	Rareté	20			
	Présentation		5		
	Total	100			

### Présentation des cadres

Dans les salles d'exposition, les feuilles sont placées dans de grands cadres. Un cadre comprend entre 12 et 16 feuilles A4. Les cadres sont regroupés par classes, votre collection côtoiera les autres collections présentées dans la même classe. Généralement l'organisateur indique la classe au-dessus du cadre et parfois votre nom et celui donné à la collection ainsi qu'un numéro de cadre.

### Choix des feuilles de support

Pour monter sa collection, on doit employer soit des feuilles de format A4 (29,7cm x 21 cm) ou bien des feuilles A3 (29,7 cm x 42 cm), le nombre par cadre sera réparti en 4 rangées de 4 feuilles A4 (une A3 compte pour deux A4). La préférence sera accordée à des feuilles légèrement cartonnées et de teinte claire, voire légèrement colorée. Attention, le noir ou les couleurs très foncées sont interdits en exposition compétitive.

J'espère vous avoir convaincu de découvrir ce type de collection qui vous apportera des connaissances variées. On est parfois très étonné de ce que l'on peut trouver sur un thème ! Avant de vous lancer, n'hésitez pas lors d'un prochain salon à admirer les collection de ceux qui ont déjà été séduits par la philatélie ouverte et à leur demander des conseils !

Les commissaires spécialisés seront aussi ravis de vous répondre !

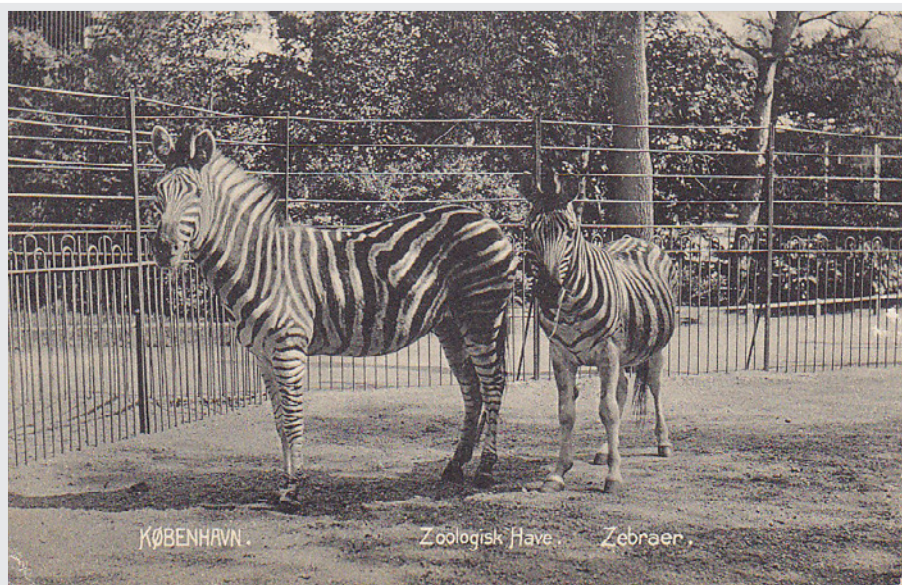
Feuille de cotation des membres d'un jury en classe ouverte.

France, billet de 200 francs à l'effigie de Gustave Eiffel.





# Drôles de zèbres !



Animal d'Afrique centrale et australe, le zèbre fait partie de la famille des équidés. Il est reconnaissable à son pelage à rayures blanches et noires. Il semble que les espèces initiales étaient plus grises que noires.

CPSM zèbres.

CPA zèbres au jardin zoologique.

Le zèbre est un animal qui fait rêver depuis longtemps. Il fait partie des symboles du continent africain. Présent depuis bien longtemps dans les zoos, il présente l'avantage d'être bien reconnaissable sur les cartes postales anciennes en noir et blanc. Mais ce n'est pas tout, le zèbre peut aussi être un bon sujet d'illustration.

Il existe à ce jour trois espèces différentes de zèbres : le zèbre de Burchell ou zèbre des plaines, le zèbre des montagnes et le zèbre Grévy qui est le plus grand et le plus courant ! Sa population mondiale est de 800 000 individus et il peut vivre jusqu'à 40 ans.

**Sur Delcampe, vous trouverez plus de 1500 cartes représentant cet étrange animal africain. Venez les découvrir !**

[CLIQUEZ ICI](#)

CPA l'attelage de zèbres au Jardin Zoologique d'acclimatation de Paris.

CPA illustration de zèbres.

CPA humour enfant dessinant les lignes pour un zèbre.





# Le billet de 10 000 francs belges

Parmi les derniers billets créés en Belgique figure le billet de 10 000 francs à l'effigie du roi Albert II et de la Reine Paola. Ce billet aurait aujourd'hui une valeur faciale de 250€. Ils furent assez peu utilisés, car à l'époque, cela constituait une somme très importante. Peu de gens parlaient faire leurs courses avec ce type de billet. Il fut utilisé de 1997 à 2001.



Ce billet succédait à la même coupure à l'effigie du Roi Baudouin et de la Reine Fabiola qui eut lui aussi une courte vie, de 1992 à 1997. Portant au verso une vue stylisée des serres de Laeken et au recto le portrait des souverains. Les billets qui étaient à la pointe de la sécurité auraient très probablement dû avoir une durée de vie plus longue. En effet, le roi Baudouin est mort inopinément le 31 juillet 1993.

Aujourd'hui, ces billets atteignent des prix de 500€ ou plus sur Delcampe, soit le double de leur valeur. Preuve qu'ils sont plutôt rares car peu de gens les ont gardés lors du passage à l'euro. Ils restent en revanche indispensables pour les collectionneurs de billets belges.

**Envie d'en acheter ? Vous en trouverez sur [www.delcampe.net](http://www.delcampe.net), la marketplace des collectionneurs !**

CLIQUEZ ICI

**Sur la page de gauche**

Belgique, billet de 10 000 francs à l'effigie du Roi Baudouin et de la Reine Fabiola.

**Sur cette page**

Belgique, billet de 10 000 francs à l'effigie du Roi Albert II et de la Reine Paola.





## Les reines du bal !



Alors que les jeunes filles pensent à élire LA robe qui leur ira à ravir lors du bal de leur université ou de leur fin d'études, j'ai eu envie de vous convier à un petit retour dans le passé pour vous montrer que cette tradition du bal ne date pas d'hier !

Photos de débutantes au bal.

Le mot bal vient de verbe baller qui, en vieux français signifiait danser. De tout temps, il y a eu des bals. On fait mention de leur existence depuis le Moyen-Âge. Rassemblant la noblesse, ils étaient l'occasion de rencontres courtoises entre jeunes bien nés.

La Royauté en organisait de somptueux. Imaginez ce que pouvait donner un bal dans le Château de Versailles par exemple !

Au 18ème siècle apparaissent les premiers bals des débutantes, l'occasion de présenter les jeunes filles de la haute société lors de festivités élégantes.

Plus les années passent, plus les portes des bals s'ouvrent au niveau de leur public. De nos jours, il est courant que les jeunes qui terminent leurs études participent à un bal de promotion. Cette tradition américaine s'est importée en Europe et offre un souvenir inoubliable à nos adolescents.

Depuis bien longtemps, les parents immortalisent ces précieux instants afin que leurs enfants s'en souviennent à jamais. Et comme cette tradition des bals ne date pas d'hier, il est courant d'en trouver des photos sur [www.delcampe.net](http://www.delcampe.net). On peut s'amuser à deviner les époques grâce aux robes et aux coiffures et à imaginer ces débutantes, sans doute un peu stressées de manquer un pas de danse.

**Envie d'en voir d'autres ? rendez-vous sur Delcampe !**

[CLIQUEZ ICI](#)

Photos de femmes en robes de soirée.



# Sourions un peu

## Introduction

L'histoire des annulations typographiques des journaux [1] est celle d'une facilité accordée aux imprimeurs pour répondre à la demande croissante des lecteurs, s'acquitter des taxes dues (fiscales et postales) et permettre des envois à la dernière limite d'heure. L'imprimeur devait coller le timbre sur la première page blanche du journal puis il l'imprimait ce qui oblitérait ainsi typographiquement le timbre <sup>1</sup>.

Le plaisir du collectionneur est de pouvoir passer du temps à comprendre la vie des objets de sa collection.

Dans cet article, par la lecture des journaux du 19<sup>e</sup> siècle qui constituent le cœur d'une collection sur les annulations typographiques des journaux, nous aimerions vous distraire et vous amener à partager le point de vue d'Antoine de Saint-Exupéry : « Un sourire est souvent l'essentiel. On est payé par un sourire. On est récompensé par un sourire ».

## Des aérostats enfin dirigeables : du bon usage du « beefsteack » ...

La guerre franco-prussienne de 1870 éclate le 19 juillet 1870 pour aboutir à la capitulation de Napoléon III dès le mois de septembre, à la défaite de la France puis à la perte de l'Alsace-Lorraine lors de la signature du traité de Versailles, le 26 février 1871. Le siège de Paris du 19 septembre 1870 au 28 janvier 1871 en est un des épisodes marquants.

Les Parisiens ainsi assiégés vont s'efforcer de communiquer avec le reste du pays et rapidement les aérostats, des ballons à gaz que nous nommons communément des ballons montés, s'avèrent être très efficaces pour franchir les lignes ennemies. La technologie de l'aérostat mise au point par les frères Montgolfier dès le 18<sup>e</sup> siècle permet facilement de monter en lâchant une partie du lest embarqué au départ. Il est aussi possible de contrôler la descente en lançant une corde au sol et en espérant que quelqu'un puisse la saisir pour amarrer le ballon.

La conséquence immédiate de cette technologie rudimentaire est l'impossibilité de diriger un aérostat, seul le vent décide de la direction prise par le ballon. Cela étant dit, l'imagination des Français n'est pas quant à elle assié-gée et certains proposent des innovations pour diriger l'aérostat.

Nous reproduisons l'extrait du Journal de Villefranche du jeudi 8 décembre 1870 [2]. Paris est assiégé et des expériences « ont été faites, dit-on, d'une manière satisfaisante, au moyen des aigles du Jardin-des-Plantes attachés à une nacelle. Ces expériences ont été faites en présence de M. Rampont, directeur général des postes ; de M. Chassinat, chef du service du département de la Seine, et de M. Mattet, receveur principal. Quatre ou six oiseaux vigoureux sont attelés au ballon ; ils doivent être dirigés par un aéronaute, au moyen d'un morceau de



viande crue attaché au bout d'une longue perche tenue en face d'eux : viande que les oiseaux voraces essayeront en vain d'atteindre ; car elle continuera à avancer devant eux. Quand l'aéronaute voudra changer la direction du ballon, il tournera son beefsteack soit à gauche, soit à droite, et en bas ou en haut s'il désire monter ou descendre. »

### Et si les smileys étaient déjà utilisés au 19e siècle ?

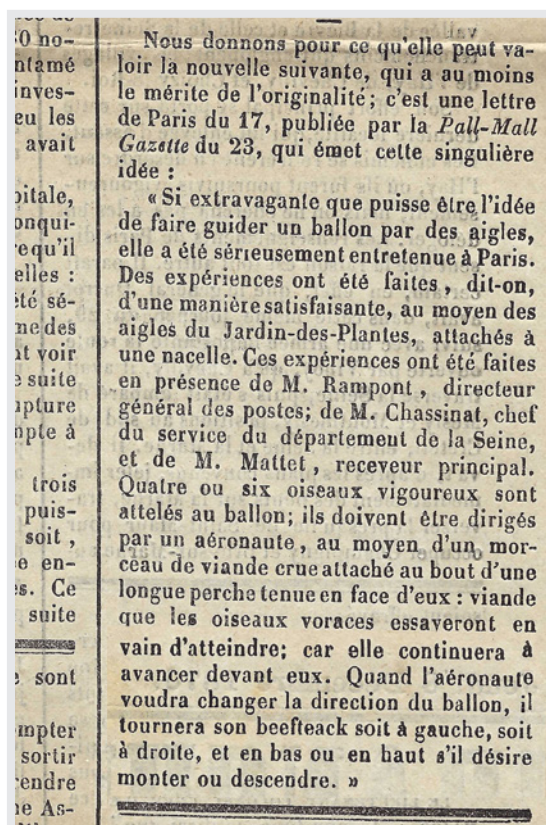
Les smileys nous sont maintenant tellement familiers qu'ils sont directement accessibles via une police de caractères intégrée à nos smartphones. Le 7 juin dernier, La Poste a émis un carnet de timbres-poste autoadhésifs <sup>2</sup> pour célébrer les 50 ans de la société « The Smiley Company ».

Comme souvent dans le monde des technologies liées à l'Internet, l'histoire est confuse, car sans doute trop récente. Il conviendrait déjà de souligner que le mot smiley <sup>3</sup> est un mot générique qui regroupe les emojis et les émoticônes, des techniques très différentes bien qu'il est en général question de représenter une émotion sur un visage symbolique :

- Les émoticônes <sup>4</sup> utilisent des caractères typographiques et sont donc potentiellement aussi anciennes que l'imprimerie elle-même. Les plus connues



[1] Annulation typographique d'un Empire Lauré 1c sur le Journal de Villefranche du 8 décembre 1870  
Affranchissement pour un journal non politique distribué sur le département ou un département limitrophe



[2] Un extrait du Journal de Villefranche du jeudi 8 décembre 1870 Du bon usage du « beefsteack »

La Gazette de Cologne nous indique un remède, vieux peut-être, mais souverain, parait-il, contre la goutte, remède qu'elle emprunte à Georges-Frédéric Lichtenbert, professeur de médecine à Göttingue. Voici ce que ce prince de la science s'exprime, le 11 juin 1788, à un de ses amis de Darmstadt :

Présente-toi le mouchoir d'une vierge de cinquante ans qui n'a jamais pensé au mariage ; lave-le dans le bief du moulin d'un meunier qui n'a jamais plissé sa farine ; fais-le sécher sur la base qui entoure le jardin d'un mari sans enfants ; marque le avec de l'encre prise sur le bureau d'un avocat, incapable de plaider une mauvaise cause, et consulte à un médecin qui n'a jamais tué un de ses malades ; que celui-ci t'en froite le point douloureux et tu fais souffrir, et te voilà guéri.

**Demandez à Paris**  
MAISON DU  
**PONT-NEUF**  
RUE DU PONT-NEUF — PARIS  
Le Nouveau Catalogue et les Gravures des Vêtements pour Hommes, Jeunes Gens et Enfants  
**ÉTÉ 1888**  
Envoi Gratuits et Franco

COMPLET Haute Mode	21 fr.	COMPLET drap noir	27 fr.
PANTALONS Nouveauté	6 fr.	COMPLET Coutil chiné	8 fr. 50

[3] Page 3 du journal L'Avenir du samedi 21 avril 1888 Des émoticônes datant de 1888 accompagnant un remède contre la goutte

**Refusez les contrefaçons. — N'acceptez que nos boîtes en fer blanc, avec la marque de fabrique Revalsclière du Barry, avec les émoticônes.**

**PAR LA BOUCHE SAUVEZ LES ENFANTS REVALSCHIÈRE DU BARRY, de LONDRES.** — Partout on déplore que l'enfant — la joie de la famille et l'espoir de la nation — est fort maltraité. Par l'ignorance seule d'es mères ou des nourrices, il en meurt la première année 60,000 en France et 40,000 en Angleterre ! Cette mort est due à un allaitement trop fréquent, ou bien à l'usage du lait de vache ou de chèvre, ou à la panade — tous aliments inadmissibles, et qui, ordinairement, amènent une irritation de la muqueuse, et, comme suite inévitable, l'échauffement ou la diarrhée, les vomissements continus, l'atrophie, les crampes, les spasmes et la mort. On a reconnu que la digestion d'un jeune enfant, une fois compromise, les drogues les mieux choisies sont impuissantes à réparer le mal ! C'est un fléau pour la famille et pour le pays que cette destruction cruelle ! Il y a pourtant un moyen simple et peu coûteux d'y parer, et qui a fait ses preuves depuis trente ans : c'est de nourrir le bébé et les enfants malades ou faibles de tout âge avec la *Revalschière du Barry*, toutes les trois heures de la journée, simplement bouillie à l'eau et au sel.

*C'est en somme la nourriture par excellence qui, seule, réussit à éviter tous les accidents de l'enfance.*

Citons quelques preuves de son influence invinciblement salutaire, même dans les cas les plus désespérés :

**Cure N° 85,410.**  
Rue du Tonnant, Valenciennes (Départ.), 13 juillet 1873.  
Ma nourrice n'ayant rendu mon enfant, âgé de trois mois et demi, entre la vie et la mort, avec une diarrhée et des vomissements continus, je l'ai nourri depuis de votre excellente Revalschière. Dès le premier jour que je le nourrisse à la Revalschière, toutes les trois heures, l'enfant ouvrait ses chers petits yeux et riait. Après trois jours de ce régime, l'enfant reprit sa santé, à la surprise de tous ceux qui l'ont vu revenir de chez cette misérable nourrice. Il serait à désirer que toutes les mères de famille aient connaissance de cette excellente nourriture. Mes remerciements affectueux.  
ELIZA MARTINET ALBY.

**Cure N° 80,416.**  
M. le docteur F.-W. Beneke, professeur de médecine à l'Université, fait le rapport suivant à la clinique de Berlin, le 8 avril 1872 :  
« Je n'oublierai jamais que je dois la préservation de la vie d'un de mes enfants à la Revalschière du Barry. »  
L'enfant, à l'âge de quatre mois, souffrait, sans cause apparente, d'une atrophie complète, avec vomissements continus qui résistaient à tous les traitements de l'art médical. La Revalschière arrêta immédiatement les vomissements, et rétablit la santé de l'enfant en six semaines de temps.  
Quatre fois plus nourrissante que la viande, elle économise encore 50 fois son prix en médecine. En boîtes : 1/4 kil., 2 fr. 25 ; 1/2 kil., 4 fr. ; 1 kil., 7 fr. ; 12 kil., 60 fr. — Les Biscuits de Revalschière évitent toute irritation et toute odeur fétideuse en se lavant, ou après certains plats compromettants : oignons, ail, etc., ou boissons alcooliques, même après le tabac. En boîtes, de 4, 7 et 60 francs. — La Revalschière échauffée rend l'appétit, bonne digestion et sommeil rafraîchissant aux plus éreintés. En boîtes de 12 tasses, 2 fr. 25 ; de 24 tasses, 4 fr. ; de 48 tasses, 7 fr. ; de 96 tasses, 10 fr., environ ou 40 c. la tasse. — Envoi contre bon de poste, les boîtes de 32 et 60 fr. franco en France. — Dépôt à Saint-Brieuc, chez M. MATROSSET, épicer ; TOUSSAINT, BARRE, épicer, rue du Collège ; E. LOCO, épicer, Marché au Blé, et partout chez les bons pharmaciens et épiciers. — Du BARRY et Co, 26, place Vendôme, et 8, rue Castiglione, Paris ; et 39, rue du Rhône, Genève.

**Excellent occasion**  
**BON BILLARD A VENDRE**  
S'adresser au propriétaire, rue Jouffran, 1.

**LES ARDOISES DE TREGNANTON**  
Commune de Saint-Gelven (Côtes-du-Nord)  
MÉRIALLÉES DEPUIS 1865  
sont incontestablement de qualité supérieure.  
S'adresser à A. DURAND-VACCARON, à St-Gelven, par Gouézec.

**CARRIÈRES DE TALLAN-DOUR**  
En BOURBRIAC (Côtes-du-Nord)

M. J.-M. LE GUILCHER, entrepreneur à Bourbriac, a l'honneur de présenter MM. les Propriétaires et Entrepreneurs qu'il tient à leur disposition des pierres de taille pour constructions et travaux d'art. Ces pierres sont vendues brutes ou travaillées, au gré des acheteurs. On a prétendu que M. LE GUILCHER ne faisait extraire des pierres que pour ses constructions ; c'est complètement inexact. Depuis plusieurs années qu'il exploite ses carrières, M. LE GUILCHER a toujours été et est encore aujourd'hui en position de fournir des pierres de taille de toutes dimensions aux personnes qui veulent bien l'honorer de leur confiance. M. LE GUILCHER se charge, comme par le passé, de l'entreprise des constructions. S'adresser, pour les commandes de pierres, à M. J.-M. LE GUILCHER, entrepreneur, à Bourbriac (Côtes-du-Nord).

**SULFURÉES, SODIQUES ET CALCIFIQUES**  
**Eaux-Bonnes**  
Bains-Pyrennes. — Salins 15 Mai — 15 Bains.  
Rhume, Bronchite, Angine, Oronalations, Laryngite, Asthme, Catarrhe, Goutte, Gravelle, Albumine, Fièvre, Lymphatisme. Uniques contre la Phthisie pulmonaire. Dépôt dans toutes les Pharmacies.

[4] Dernière page du journal l'Armorique du vendredi 21 septembre 1877. L'alimentation avec Revalschière du Barry et le remède Eaux-Bonnes.

sont :-) et :-( c'est-à-dire les frimousses content et pas content. Une version japonaise, les kaomoji, existe car elle est enrichie par la diversité de la ponctuation japonaise avec, par exemple, la colère (# Д'). L'objet d'une émoticône est de représenter symboliquement une émotion.

- Les emojis<sup>5</sup> sont apparus plus récemment et sont des images qui ont été imaginées par les opérateurs téléphoniques pour minimiser les communications 😊 Si les émoticônes symbolisent les émotions, aujourd'hui, il existe des emojis pour presque tout : par exemple, pour la pizza 🍕 !

Le carnet de La Poste célèbre les 50 ans du dépôt de brevet d'une image iconique créée par le journaliste Franklin Loufrani<sup>6</sup> pour signaler aux lecteurs de France-Soir la section qui apportaient les bonnes nouvelles. Et aujourd'hui, qu'en est-il de la version typographique des smileys ? Dans l'extrait du journal L'Avenir du samedi 21 avril 1888 [3], le rédacteur en chef nous présente avec malice un remède contre la goutte en introduisant sa rubrique humoristique, par une série d'émoticônes.

### L'Élixir universel contre tous les maux

Pour les amateurs de westerns, le marchand ambulant vendeur de remèdes miraculeux est une figure incontournable<sup>7</sup>. Les faux pharmaciens, vrais arnaqueurs, n'hésitent pas à proposer l'Élixir prétendu universel contre tous les maux, véritable panacée.

Il est bien sûr question d'abuser de la naïveté du spectateur et de nos jours de telles arnaques sont devenues évidemment inconcevables (quoi que parfois...). Loin de la mythologie du western, la lec-

ture les journaux du 19e siècle permet aussi de sourire en retrouvant les offres de remèdes miracles.

Eaux-Bonnes [4], une eau sulfurée, sodique et calcique, porte bien son nom, car elle guérit le rhume, les granulations (ce qui est certainement une affectation très pénible, bien que difficile à définir voire à imaginer ...), l'asthme... et surtout la « Phthisie » pulmonaire, c'est-à-dire, la tuberculose pulmonaire. Avec le recul, il faut se demander pourquoi les antibiotiques ont été inventés puisqu'une eau sulfurée suffisait à guérir la tuberculose ! Une question vient à l'esprit : a-t-on essayé avec l'eau ferrugineuse popularisée par le sketch de Bourvil <sup>8</sup> ?!

L'eau antinévralgique d'Alphonse Baer [5] est aussi un remède à retenir, car elle permet la GUÉRISON INSTANTANÉE des migraines et « des maux de dents lors même qu'elles seraient cariées ». Sans doute un moyen de préserver le pouvoir d'achat en économisant sur les frais de dentisterie ! Enfin, il convient d'apporter un peu de réconfort aux asthmatiques qui souffriraient de constipation [6], car d'une part, la potion de Monsieur Aubrée, médecin-pharmacien à Ferté-Vidame guérit véritablement l'asthme et d'autre part seule la Podophylle Coirre guérit radicalement la constipation « et ne purge pas ». Pour ceux qui par malchance, tel Gaston Ouvrard dans sa célèbre chanson <sup>9</sup>, ont « les reins, bien trop fins » et des coliques néphrétiques, Monsieur Aubrée peut les soulager « par un traitement spécial ».



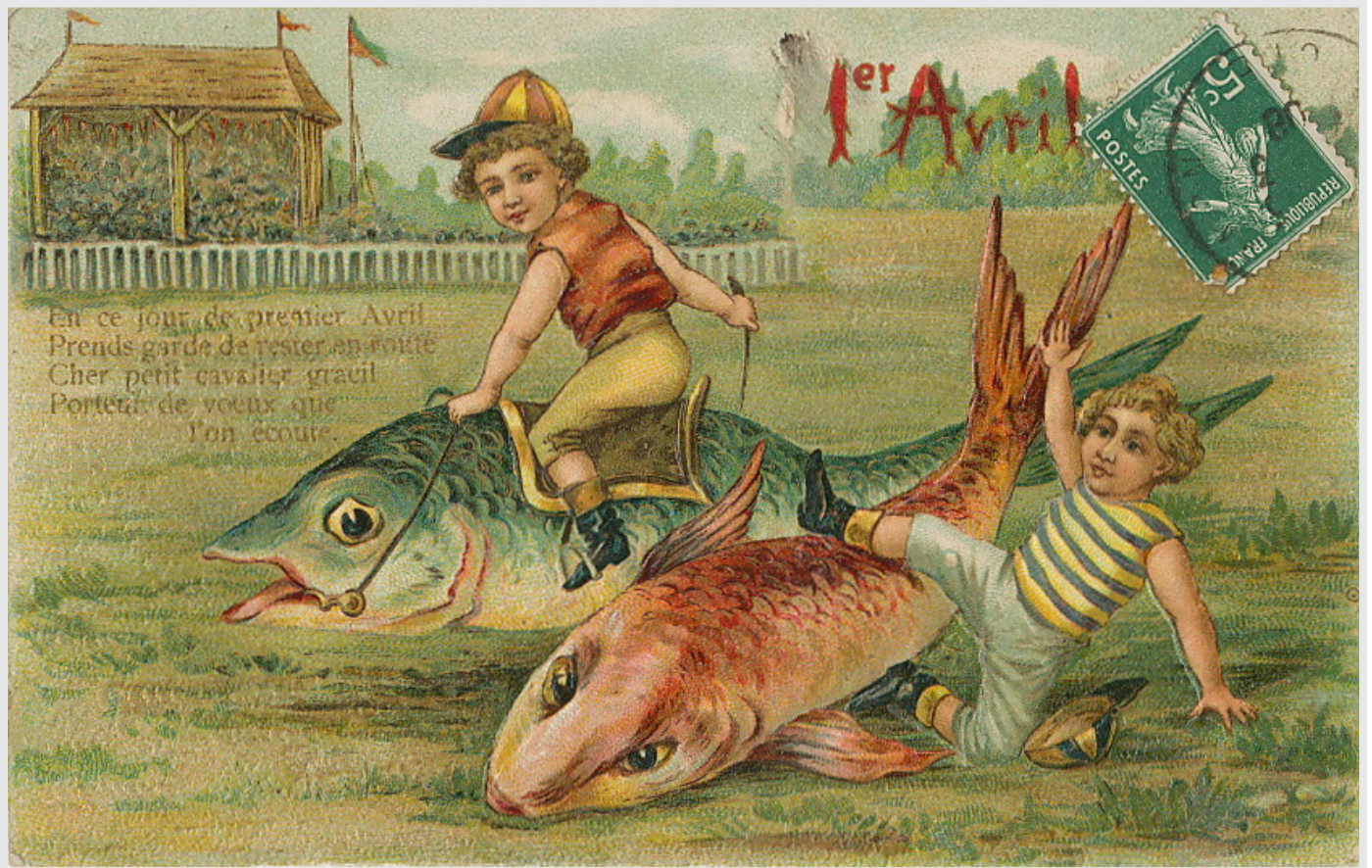
[5] Dernière page du journal La Presse Langroise du mercredi 20 octobre 1875 L'eau antinévralgique d'Alphonse Baer dans les principales pharmacies de France et de l'étranger.



[6] Dernière page du journal La Presse Langroise du vendredi 9 juillet 1875 Un réconfort pour les asthmatiques souffrant de constipation.

NOTES :

1. « Comprendre les annulations typographiques de journaux » par Didier Galagain, L'Écho de la Timbrologie, n°1971, avril 2022
2. Philinfo de juin 2022 disponible via le lien <https://www.lecarredentrec.fr/philinfos/philinfo-juin-2022/>
3. nom masculin issu de l'anglais, to smile, sourire
4. nom féminin issu de la contraction des mots émotion et icône
5. nom masculin du japonais emoji, de e, image, et moji, lettre, caractère
6. « Smiley : 50 ans et toujours le sourire » par Gabrielle De Montmorin, Les Échos du 9 février 2022 <https://www.lesechos.fr/weekend/mode-beaute/smiley-50-ans-et-toujours-le-sourire-1385710>
7. Rubrique marchands ambulants sur le Forum Westernmovies <https://forum.westernmovies.fr/viewtopic.php?f=1&t=18699>
8. Bourvil «L'eau ferrugineuse» ou «La causerie du délégué de la ligue antialcoolique sur le site de l'INA <https://www.ina.fr/ina-eclair-actu/video/i05057828/bourvil-l-eau-ferrugineuse-ou-la-causerie-du-delegue-de-la-ligue-anti>
9. « Je ne suis pas bien portant » - Gaston Ouvrard. Paroles: Géo Koger. Musique: Vincent Scotto, Gaston Ouvrard, 1932



# Un 1er avril cartophile !



Le premier avril est le traditionnel jour du poisson d'avril. C'est le jour où les canulars et autres plaisanteries sont à l'honneur aussi bien en famille que dans les médias. Cette tradition ne date pas d'hier. Elle remonterait au 15ème siècle, mais pourrait avoir des origines encore plus anciennes. A l'Antiquité et au Moyen-Âge, cette tradition avait cours le 25 mars et portait le nom d'Hilaria.

CPA sur le thème du 1er avril.

Si différentes explications peuvent avoir donné lieu à cet événement, il fait partie des moments sympathiques de l'année et peut se décliner soit sous la forme d'une blague racontée pour faire croire à quelque chose, soit sous la forme d'un poisson en papier qu'on accroche dans le dos d'une personne.

La tradition est très étendue, on la retrouve dans une bonne partie des pays européens mais aussi bien au-delà de nos frontières. Chine, Japon, Etats-Unis et même Brésil où le jour est appelé « Dia das mentiras » qu'on peut traduire par « jour des mensonges ».

Comme pour beaucoup de fêtes, les éditeurs de cartes postales n'ont pas dérogé à la règle, produisant de belles cartes de fantaisies. Sur Delcampe, plus de 22 000 cartes sur le sujet ont déjà été vendues. La carte qui a eu le plus de succès est une aquarelle représentant Guignol chevauchant un poisson. Elle a atteint le prix de 62€.

De manière générale, les cartes postales du premier avril sont à des prix abordables, mais la collection qui peut en être faite est assez considérable. Le résultat est très sympathique, comme vous pourrez le constater avec les quelques illustrations ici présentées.

**Si vous désirez en découvrir d'autres, une catégorie de [www.delcampe.net](http://www.delcampe.net) leur est dédiée.**

CLIQUEZ ICI

CPA sur le thème du 1er avril.



# Les secrets de la soie en philatélie

Par Vladimir Kachan, Bélarus



Figure 01



Figure 02

La soie est un tissu doux et lisse utilisé par l'homme depuis des millénaires. Elle est constituée de fils fins tissés par les vers à soie. Ces minuscules créatures tissent les fils en cocons pour se protéger pendant leur métamorphose en papillon. Les êtres humains peuvent récolter les cocons et en extraire les fils pour fabriquer des tissus en soie. La soie est une denrée précieuse. Elle est généralement utilisée pour fabriquer des vêtements (textiles) coûteux. On l'appelle de ce fait "le tissu des rois" en raison de son éclat brillant, de sa douceur, de son élégance, de sa durabilité et de sa solidité, inégalées par les autres textiles, qu'ils soient naturels ou artificiels.

La sériciculture est une industrie très importante et ce depuis longtemps. Le principal producteur de soie

naturelle est le ver à soie dont le nom scientifique est *Bombyx mori* (Figure 1 - Dessin du designer et timbre normal de Corée du Nord (1965) avec un ver à soie *Bombyx mori*). Il semble que plus de 99% de la soie commercialisée dans le monde aujourd'hui provient d'une seule espèce appelée ver à soie ou papillon de la soie du mûrier. Cette espèce seraient cultivée en Chine depuis l'Antiquité et est encore utilisée aujourd'hui dans le monde entier pour des études scientifiques ainsi que pour la production de textiles.

Le ver à soie est l'un des rares insectes ailés domestiqués. Depuis 5000 ans, les chenilles de ce papillon de nuit produisent le fil et tissent leurs cocons, à partir desquels les hommes produisent la soie. La chenille est connue sous le nom de

ver à soie (Figure 2 - Cachet violet d'Allemagne 1948 avec un ver à soie). Elle est grande, jusqu'à 8 cm de long, charnue, de couleur blanchâtre, avec un appendice en forme de corne à l'extrémité de l'abdomen. Avant de se nymphoser, la chenille de papillon de nuit s'entoure d'un cocon de fil de soie, qu'elle produit à partir d'une glande à filer spécifique. Les glandes à soie de la chenille sécrètent une fibre de soie, qui est très élastique et extrêmement solide. La fibre de soie finie est capable de résister à une charge allant jusqu'à 46 kg par section de 1 mm<sup>2</sup>. Lors de la nymphose, la chenille sécrète un fil entier, pouvant atteindre 1000 m de long, qu'elle enroule autour d'elle sous la forme d'un cocon soyeux (Figure 3 - Oblitération apposée manuellement sous forme de cocon sur une lettre brésilienne sans timbre de 1850). À l'usine, la soie est séparée du cocon et étirée en fil. Pour la production d'un tissu en soie, comme une robe, il faut environ deux mille cocons de vers à soie. Les produits en soie sont très chers à cause du processus laborieux d'obtention des fils de soie. Mais le tissu naturel possède une richesse et un charme particuliers, et les produits fabriqués à partir de fils de soie sont toujours considérés comme un indicateur de statut et de bon goût en matière d'habillement.

Selon la légende chinoise, l'impératrice Leizu, également connue sous le nom de Xi Ling-shi, épouse

de l'empereur jaune, a «découvert» la soie il y a près de cinq mille ans. Elle prenait le thé dans le jardin, et un cocon de ver à soie est tombé par hasard dans sa tasse. En essayant de l'emporter avec un fil de soie, elle a obtenu le premier fil, après avoir déroulé le cocon (Figure 4 - Timbre de Chine 2019 représentant l'impératrice Leizu récoltant des cocons de vers à soie). L'impératrice Leizu a également lancé la sériciculture sur un plan scientifique et a inventé le métier à tisser pour transformer la soie en tissus qui n'étaient pas seulement prisés en Chine même, mais étaient ardemment recherchés en Inde, en Perse, en Grèce et à Rome. À l'origine, les soies étaient réservées aux empereurs de Chine pour leur propre usage et pour faire des cadeaux aux autres, mais elles se sont progressivement répandues à travers la culture et le commerce chinois, tant sur le plan géographique que social, puis dans de



Figure 04

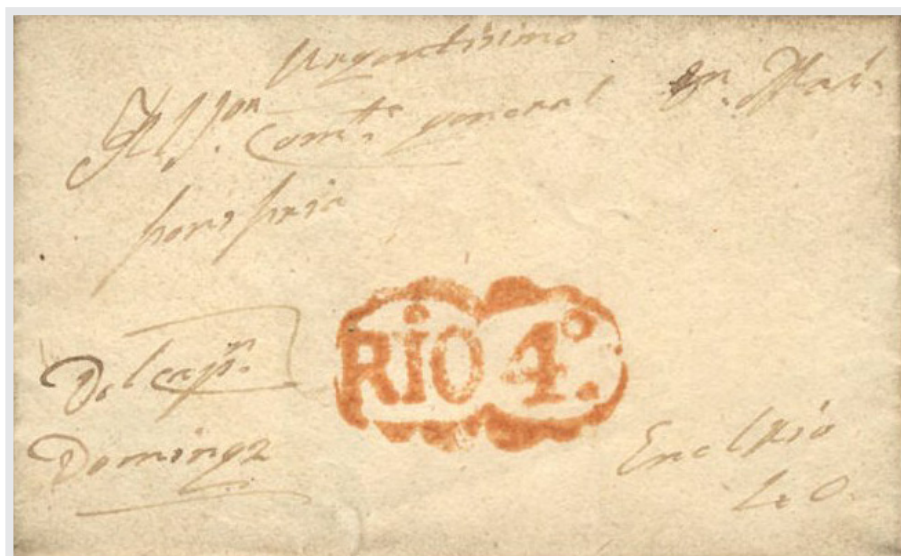


Figure 03



Figure 05



Figure 06



Figure 07

nombreuses régions d'Asie. En raison de sa texture et de son éclat, la soie est rapidement devenue un tissu de luxe dans les nombreuses régions accessibles aux marchands chinois. La soie était très demandée et est devenue un élément essentiel du commerce international préindustriel. Le commerce de la soie s'étendait jusqu'au sous-continent indien, au Moyen-Orient, à l'Europe et à l'Afrique du Nord (figure 5 - Feuillet souvenir d'Iran 2018 avec le ver à soie et la grande route de la soie). Ce commerce était si étendu que la plupart des routes commerciales entre l'Europe et l'Asie ont fini par être appelées "route de la soie". Aujourd'hui, les principaux pays producteurs de soie sont l'Inde et la Chine. En outre, les vers à soie sont cultivés au Japon, en Corée et en Europe (Figure 6 - Lettre pré-timbrée d'Italie 1856 avec cachet du maire de Povegliano représentant des vers à soie). Plusieurs autres types de soie sauvage que celle du ver à soie du mûrier, sont connus et utilisés en Chine, en Asie du Sud et en Europe depuis bien longtemps. Cependant, l'échelle de production a toujours été beaucoup plus petite que pour les soies cultivées. En sériciculture, on utilise également le papillon de nuit du chêne chinois (*Antheraea pernyi*), qui est élevé en Chine depuis plus de 250 ans (Figure 7 - Dessin du designer et timbre normal de Corée du Nord (1965) avec le papillon de nuit *Antheraea pernyi*). La soie est obtenue à partir de ses cocons, qui sont utilisés pour la fabrication du peigne, une soie durable et luxueuse. Cette soierie est d'une belle couleur dorée naturelle et constitue un excellent tissu résistant.



Le papillon de nuit du chêne japonais, dont le nom scientifique est *Antheraea yamamai*, est utilisé en sériciculture pour produire la soie Tensan (Figure 8 - épreuve de Corée du Nord 1991 avec le papillon de nuit *Antheraea yamamai*). Cette espèce est cultivée au Japon depuis plus de 1000 ans. Le cocon est facile à dérouler. Le fil de soie qui en est issu est doux, épais, brillant. En termes de résistance, il est égal au fil du ver à soie, et le surpasse en élasticité. La soie est naturellement de couleur vert pâle.

*Samia Cynthia* ou le ver à soie *Ailanthus*, est un papillon de nuit saturnien, utilisé pour produire des tissus en soie (Figure 9 - Dessin du designer et timbre normal de Corée du Nord 1965 avec le papillon de nuit *Samia cynthia*). L'*Ailanthus* silkworm est la seule autre espèce de ver à soie complètement domestiquée sous sa forme larvaire, avec le *Bombyx mori*. Sa soie blanche et laineuse est très résistante et même élastique, et sa structure la rend chaude en hiver et fraîche en été. L'espèce est présente à l'état naturel sous la forme de diverses sous-espèces dans une grande partie de l'Asie extrême-orientale, notamment en Chine, en Inde et au Japon, mais cette espèce a été importée d'outre-mer dans de nombreux autres pays dans le cadre d'une tentative de lancement d'une industrie de la soie, notamment en Italie, aux États-Unis et, pour la même raison, en Nouvelle-Galles du Sud et en Tasmanie.

L'*Attacus ricini* est un magnifique grand papillon de nuit que l'on trouve en Asie. Il se nourrit d'huile de ricin et produit sept portées par an, formant des cocons lâches rouges orangés et parfois



Figure 08



Figure 09



Figure 10



Figure 11



Figure 12

blancs. La soie Eri provient du papillon *Attacus ricini* (Figure 10 - épreuve de Corée du Nord (1991) avec le papillon *Attacus ricini*), qui a été domestiqué à des fins de sériciculture. Cette soie est principalement produite dans le nord-est de l'Inde, mais également en Asie du Sud-Est. La soie Eri est plus lourde que les autres types de soie. C'est un tissu solide et durable à la texture grossière. Elle est utilisée pour divers produits, tels que des châles, des couvertures, des taies d'oreiller...

Actuellement, on a connaissance de 80 espèces de papillons de nuit présents en Asie et en Afrique qui produisent de la soie sauvage de valeur. L'*Actias artemis* est l'un des papillons de nuit qui produit de la soie sauvage. Il est originaire du Japon, de Corée, de Chine, d'Inde et de Malaisie (Figure 11 - épreuve de Corée du Nord (1991) avec le papillon de nuit *Actias artemis*). Même à la station expérimentale ukrainienne de la soie (la ville de Merefya) dans les années 1970, le papillon de nuit *Actias artemis* est élevé pour obtenir de la soie naturelle.

Le papillon de nuit *Tasar* ou *Antheraea paphia* est le papillon de nuit qui produit la soie tropicale dans l'est de l'Inde (Figure 12 - cachet spécial d'Inde (2003) avec le papillon de nuit *Antheraea paphia*). Sa soie est naturellement brune ou beige et ce depuis des milliers d'années. De nombreuses tribus de l'est de l'Inde considèrent cette soie comme un élément important de leur culture. Elle est utilisée pour fabriquer divers vêtements tels que des saris, des écharpes, des par-dessus et des kurtas.

*Actias selene*, le papillon indien de la lune, est une sorte de papillon sa-

turnien originaire d'Asie (Figure 13 - Timbre des Îles Grenadines (2001) avec papillon *Actias selene*). L'*Actias selene* est également connu sous le nom de ver à soie sauvage de l'Inde. Il produit une soie brune durable. Par conséquent, sa conservation et son exploitation dans l'industrie de la soie font partie intégrante de la sériciculture. Un seul cocon de ce papillon lunaire peut donner une fibre continue de 300 à 350 mètres.

En Inde, on élève le papillon *Attacus atlas* (Figure 14 - Timbre du Sud-Vietnam 1968 avec une erreur de surcharge et avec l'image du papillon *Attacus atlas*), dont les chenilles sécrètent une soie différente de celle du ver à soie - elle est brune, plus résistante et laineuse - et est appelée soie fagara. On produit des soies de différentes nuances de brun et de feu. La couleur dépend de la plante dont se nourrit la chenille. De nombreux produits sont fabriqués à partir de ce type de soie sauvage, comme des cravates, des sacs à main, des chemises et des écharpes.

L'*Attacus edwardsii*, ou papillon de l'Atlas d'Edward, est l'une des plus grandes espèces au monde et le plus grand papillon de soie asiatique, avec une envergure pouvant atteindre 25 centimètres (Figure 15 - Timbre du Yémen 1990 avec le papillon de soie géant *Attacus edwardsii*). La soie de Fagara est également produite à partir du grand papillon de nuit, *Attacus edwardsii*. Ce papillon est originaire des régions tropicales du sud-est de l'Asie. *Caligula japonica* ou le ver à soie géant japonais, une espèce endémique de l'Asie de l'Est, n'est pas seulement un important ravageur forestier à com-



Figure 13



Figure 14



Figure 15



Figure 16



Figure 17



Figure 18

battre, mais aussi une précieuse ressource de vers à soie sauvages à domestiquer pour la production de soie (Figure 16 - Essai du timbre de 1971 de Corée du Nord montrant le ver à soie *Caligula japonica*). Le ver à soie géant japonais est un producteur de soie coûteuse. *Caligula japonica* est le seul des vers à soie sauvages du Japon dont les cocons sont parfois récoltés et utilisés. Le prix de la soie de *Caligula japonica* est environ dix fois plus élevé que celui de la soie naturelle habituelle.

L'espèce de papillon de nuit *Gonometa postica* est connue en Afrique pour la production d'une soie sauvage de qualité, dans son cocon (Figure 17 - Timbre de Namibie 2010 avec le papillon de nuit *Gonometa postica* sur la vignette). Les cocons sont récoltés commercialement en Namibie, au Botswana, au Kenya et en Afrique du Sud, et l'espèce est également présente au Zimbabwe et au Mozambique.

Le papillon *Gonometa rufobrunnea* est également utilisé pour la soie sauvage du Kalahari en Afrique (Figure 18 - Timbre du Botswana 2000 avec le papillon *Gonometa rufobrunnea*). La soie sauvage du Kalahari a été produite à Johannesburg, dans la province du Nord-Ouest de l'Afrique du Sud, dans l'est de la Namibie et dans l'est du Botswana. La soie a été utilisée pour produire des écharpes, des châles et des vêtements. La soie a une couleur naturelle brune dorée, que l'on préfère souvent à la teinture.

La soie Sanyan est produite en Afrique de l'Ouest depuis des siècles. Les chenilles du papillon de nuit *Anaphe panda* se rassemblent (environ 300) et fabriquent un cocon commun qui, au

Nigeria, est transformé en fil de soie et tissé dans un tissu spécial appelé «sanyan» ou «aso oke» (Figure 19 - Feuillet souvenir de Congo 1999 avec le papillon de nuit Anaphe panda). Ces tissus sont portés lors de cérémonies spéciales comme les funérailles. Seules les personnes riches peuvent se les offrir. La haute qualité de la soie du Anaphe panda est une belle ressource des pays africains.

Le papillon *Antheraea polyphemus*, originaire d'Amérique du Nord, est parfois utilisé comme source de soie commerciale (Figure 20 - Timbre du Malawi 2013 avec le papillon *Antheraea polyphemus*). Ses chenilles filent des cocons de soie brune. *Antheraea polyphemus* a le plus grand potentiel de production de soie de tous les vers à soie sauvages d'Amérique du Nord. La soie naturelle est un tissu merveilleux qui n'a pas son pareil, son histoire est parsemée de légendes anciennes, et le processus de production a peu changé depuis plusieurs millénaires. La capacité d'absorption de la soie la rend confortable à porter par temps chaud et en activité. Sa faible conductivité permet de garder l'air chaud près de la peau par temps froid. Elle est souvent utilisée pour fabriquer des vêtements tels que chemises, cravates, chemisiers, robes de fêtes, tenues de haute couture (Figure 21 - Essai d'une carte publicitaire belge de 1961 faisant la promotion des tissus en soie), doublures, lingerie, pyjamas, robes de chambre, costumes, robes bain de soleil et autres costumes folkloriques orientaux.

L'auteur vous souhaite de nouvelles recherches et découvertes philatéliques ! Il est prêt à aider les philatélistes à créer ou améliorer des expositions philatéliques sur les papillons et les mites. Son adresse : [vladimirkachan@mail.ru](mailto:vladimirkachan@mail.ru).



Figure 19



Figure 20



Figure 21



## Le Porto, le vin des Anglais



Je vous invite aujourd'hui à découvrir une bande dessinée historique sur le vin : Le Porto, le vin des Anglais.

Etiquette ancienne du porto Ramos Pinto.

Miniature de la bouteille de porto Porto Cruz.

L'histoire du porto est intimement liée, aussi curieuse que cela puisse paraître, à l'Angleterre. Si le vin est produit au Portugal depuis l'époque romaine, c'est l'exportation anglaise qui va le conduire à sa qualité réelle. Au travers de l'histoire de la famille Handsome, découvrez comment s'est développée sa production. Je vous recommande ce très chouette album, à la fois facile à lire, prenant et intéressant. Et pour couronner le tout, c'est très bien dessiné. Que vous soyez amateur de porto ou de BD, vous allez adorer !

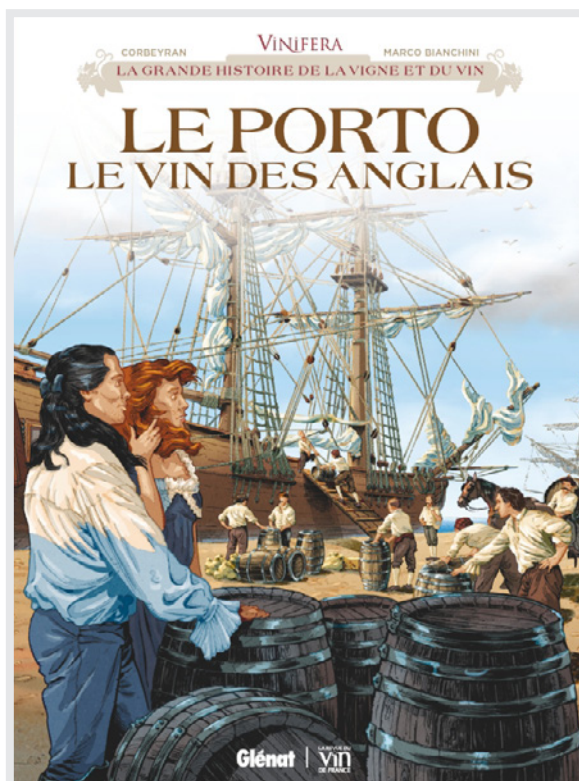
Le porto est une thématique à collectionner car il existe de nombreux objets dérivés autour de ce vin. Etiquettes anciennes, accessoires de bouteilles ou de carafes, cartes postales de la région ou encore mignonnettes et cendriers, des milliers d'objets de collection existent.

**Découvrez les sur Delcampe !**

[CLIQUEZ ICI](#)

## LE PORTO, LE VIN DES ANGLAIS

Corbeyran et Bianchini  
éditions Glénat Vinifera.  
54p. 14.95€

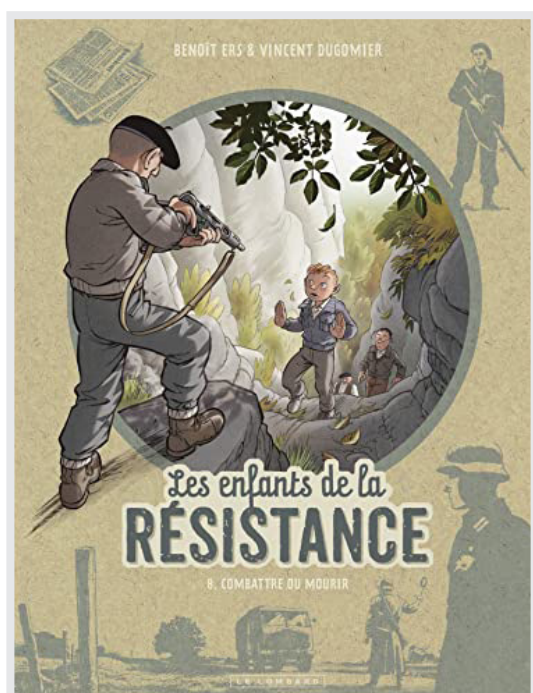


Couverture de l'album Le Porto, le vin des Anglais  
©Corbeyran et Bianchini, éditions Glénat Vinifera.

Accessoire de carafe à porto.



# Les enfants de la Résistance



L'album que je souhaite vous présenter nous ramène dans une sombre période : la Deuxième Guerre mondiale. Nous allons parler de la série « Les enfants de la Résistance ».



Dans ce nouvel album, François, Eusèbe et Lisa se retrouvent confrontés au monde du journalisme clandestin. Suite au démantèlement d'une imprimerie résistante, le lynx, nom de leur petite unité de Résistants, doit acheminer du papier sans se faire prendre jusqu'à une cabane abandonnée et bien au-delà...

Cette série, à la fois pour les adultes et pour les enfants, est un grand succès. C'est bien raconté, bien dessiné, avec des sujets historiques mais traités de manière à être très abordables pour un jeune public ! Et puis, c'est un formidable sujet au niveau de la collection. Timbres de la Libération, tickets de rationnement, cartes postales de l'époque, il existe une multitude d'objets intéressants à collectionner qui constituent de formidables témoignages du passé.



## LES ENFANTS DE LA RÉSISTANCE TOME 8 : COMBATTRE OU MOURIR

Benoît Ers et Vincent  
Dugommier  
Editions du Lombard  
56p., 11,50€

Sur la page gauche

CPA Deuxième Guerre mondiale.

Couverture de l'album Les enfants de la  
Résistance 8, Combattre ou mourir ©Ers et  
Dugommier, éditions Le Lombard.

Sur cette page

Timbres surchargés de la Croix de Lorraine et  
du message « La France est libre ».

Feuille de tickets de rationnement pour la  
boucherie.

RÉPUBLIQUE FRANÇAISE  
Mairie du Dixième Arrondissement

Le Code pénal punit toute fausse déclaration, de 6 mois à 3 ans de prison.

Toute Carte perdue ne sera pas remplacée.

### RATIONNEMENT

Bon pour deux Rations

Nom Hénard Hommes 1  
Demeure 17. r. Sarat Femmes 1 RATIONS  
Enfants 2

N° MATRICULE : 32,944 13° BOUCHERIE MUNICIPALE

FÉVRIER		MARS		AVRIL	
MERCREDI	DIMANCHE	MERCREDI	DIMANCHE	MERCREDI	DIMANCHE
1	5	1	5	5	2
<del>8</del> 15	<del>12</del> 19	8	12	12	9
<del>15</del> 22	<del>19</del> 26	15	19	19	16
22	26	22	26	26	23
»	»	29	»	»	30

Signature du Titulaire Hénard

**AVIS IMPORTANT**

1° La ration simple et la 1/2 ration seront livrées en une seule fois, le jeudi pour toute la semaine. Au-dessus, on sera servi deux fois la semaine, par moitié exacte.

2° Les cartes seront servies par séries de numéros appelés alternativement les premiers et les derniers.

3° Toute personne ayant laissé passer son numéro est rejetée à la fin de la distribution du jour.

4° Toute personne ayant laissé passer son jour perdra son droit à la distribution de ce jour.

# Abonnez-vous à *Rhône Philatélie*

LA REVUE PHILATÉLIQUE LA PLUS IMPORTANTE DE SUISSE ROMANDE!



## Tous les trois mois, vous pourrez lire:

Des articles philatéliques intéressants sur les timbres suisses et étrangers, des articles de philatélie thématique, des infos sur l'actualité philatélique (nouveaux catalogues et ouvrages, etc.), un mémento complet avec toutes les activités des 28 clubs affiliés de Suisse romande (expos, bourses, conférences, etc.), des petites annonces, courrier des lecteurs et rubriques spéciales, etc.

## Demandez un exemplaire gratuit à:

*Rhône Philatélie*, case postale 143, 1860 Aigle.  
Adresse courriel: rhonephilatelie@bluewin.ch

## Abonnement annuel:

CHF 24.- pour 4 numéros (CHF 45.- pour l'Europe)

**N'hésitez pas: abonnez-vous dès maintenant!**

Abonnement direct par versement sur le CCP 19-11515-6,  
Entente philatélique Valais/Haut-Léman (IBAN CH94 0900 0000 1901 1515 6).



**Le Livre officiel du Centenaire**  
Bulletin de souscription à tarif préférentiel



## BULLETIN DE SOUSCRIPTION

**TARIF PREFERENTIEL** pour les réservataires  
se recommandant de **DELCAMPE magazine**

à renvoyer avant le **15 septembre 2022**

à **FFAP - 47 rue de Maubeuge - 75009 Paris**

Souscription de l'ouvrage 25€ (au lieu de 30€)

ex à 25€ = \_\_\_\_\_ €

Retrait gratuit de votre commande à Timbres Passion 2022  
à **Moulin sur le stand de la FFAP du 28 au 30 octobre 2022.**

ou

Expédition par voie postale, port unitaire simple :

**12,50€ aux risques et périls du destinataire.**

Nom et prénom : .....

Mobile : ..... mail : .....

Association : .....

Adresse de livraison si expédition : .....

.....

Code postal : ..... ville : .....

Ci-joint un chèque de : ..... € à l'ordre de la FFAP Date et signature :

# Achetez - Vendez Collectionnez !



- 90 millions d'objets en vente ● Plus de 1 million d'utilisateurs actifs par mois ● 20 ans d'expérience ● Inscription gratuite

Rejoignez-nous pour donner une nouvelle dimension  
à votre collection !

 **delcampe**.net

La marketplace des collectionneurs