



Timbres

Les papillons sur télégrammes

Cartes postales

Un tour en montgolfière

Monnaies

Les monnaies des J.O. de Paris 2024

Photographies

Reutlinger

SALON PHILATÉLIQUE DE PRINTEMPS

SALON-DE-PROVENCE | 2024

Espace Charles Trenet
17 Boulevard Aristide Briand 13300 Salon-de-Provence

Du jeudi 4 au samedi 6 avril 2024
de 10h à 18h (sauf le 6 jusqu'à 17h)

- STANDS DE NÉGOCIANTS et de La POSTE
- Émission du timbre Salon-de-Provence
- Bloc CNEP
- Dédicaces d'artistes
- Exposition philatélique et participation de l'amicale philatélique Nostradamus

**ENTRÉE
GRATUITE**



Renseignements sur www.cnep-philatelie.fr

Salon philatélique de printemps CNEP 2024

Espace Charles Trenet - 17 Bd Aristide Briand 13300 Dole Salon de Provence

Les jeudi 4/04 et vendredi 05/04 (de 10h/18)
et samedi 06/04 (de 10h/17h)

Liste des exposants

- Sussman
- A. Gerber Philatélie
- Vincennes Philatelie
- David Feldman SA
- Le timbre classique - Jamet Baudot Pothion
- J.N Bonhomme
- Straphil
- Lettres du temps jadis
- M Jean Pierre Vivian
- Marigny Philatélie
- L'Archive
- Pompomphil
- Phil Europe
- Editions Yvert et Tellier
- Panoramas Philatélie
- Allaince Philatélie
- Laurent Cordier





édito

Le temps passe et après les journées d'hiver, le printemps nous apporte le réconfort du renouveau de la vie. Il y a quelques jours, la Fête du Timbre trouvait place dans 85 villes de France. Nous espérons qu'elle aura recruté plein de nouveaux adeptes pour notre hobby préféré. Il est agréable de voir que malgré le temps qui court, le philatéliste reste accroché à ses habitudes. Bientôt le salon Paris Philex réunira des milliers de collectionneurs français et étrangers.

Mais la philatélie, c'est avant tout l'étude. Dans ce Delcampe Magazine, nous vous présenterons une étude sur le timbre à date type 1904, une autre sur les entiers postaux et Postograms à papillon ainsi qu'une présentation du livre de Laurent Bonnefoy sur le début des machines à affranchir qui célèbrent leurs 100 ans cette année.

Au niveau de la numismatique, nous vous présenterons les nouvelles monnaies des Jeux Olympiques 2024, nous ferons également la

connaissance des différents outils monétaires nécessaires à la frappe des pièces.

La partie cartophile se veut, en ce début de printemps, légère et agréable. Nous évoquerons tout d'abord la thématique du Carnaval et de ses cartes colorées ou non. Nous regarderons ensemble les cartes postales fantaisies de Bergeron avant de faire un tour en montgolfière. Au niveau photographie cette fois, nous pousserons les portes du salon Reutlinger, une affaire de famille qui a tiré le portrait de nombreuses personnalités du début du 20ème siècle.

Enfin, la bande dessinée Berlin 61 nous mènera au cœur de la Guerre Froide et Wahkan à l'Exposition Universelle de 1889.

Il ne me reste plus qu'à vous souhaiter de belles découvertes et à vous remercier de nous être fidèles depuis tant d'années. Bonne lecture !

Héloïse Dautricourt



Unir, instruire, informer, défendre, soutenir, conseiller les collectionneurs, organiser la compétition



Fédération Française des Associations Philatéliques

La Passion du timbre



Près de **500 associations** et **21 groupements régionaux**
+ de **20.000 adhérents** et **1.500 jeunes**

sur les réseaux sociaux

La FFAP c'est :

La **Fête du Timbre**® : le deuxième week-end de mars dans plus de 100 villes.
Le **Championnat de France de Philatélie** en alternance à Paris et en régions.
Le **Championnat de France de Philatélie jeunesse**, Timbres Passion

et aussi:

La découverte de la compétition animée par
la Compagnie des Guides de la Philatélie®
Une revue bimestrielle de 36 pages : **La Philatélie Française**
Un site internet **www.ffap.net**



@TimbresFFAP



@TimbresFFAP



@timbresffap



Télé FFAP

Abonnez-vous à *Rhône Philatélie*

LA REVUE PHILATÉLIQUE LA PLUS IMPORTANTE DE SUISSE ROMANDE!



Tous les trois mois, vous pourrez lire:

Des articles philatéliques intéressants sur les timbres suisses et étrangers, des articles de philatélie thématique, des infos sur l'actualité philatélique (nouveaux catalogues et ouvrages, etc.), un mémento complet avec toutes les activités des 28 clubs affiliés de Suisse romande (expos, bourses, conférences, etc.), des petites annonces, courrier des lecteurs et rubriques spéciales, etc.

Demandez un exemplaire gratuit à:

Rhône Philatélie, case postale 143, 1860 Aigle.
Adresse courriel: rhonephilatelie@bluewin.ch

Abonnement annuel:

CHF 24.- pour 4 numéros (CHF 45.- pour l'Europe)

N'hésitez pas: abonnez-vous dès maintenant!

Abonnement direct par versement sur le CCP 19-11515-6,
Entente philatélique Valais/Haut-Léman (IBAN CH94 0900 0000 1901 1515 6).

Sommaire



Les dernières monnaies de la série Sports des jeux de Paris 2024

18



Les coins monétaires

22



Le timbre à date au type de 1904

36



Reutlinger

60



Un tour en montgolfière

62

Delcampe

- 3 Edito
- 6 La plateforme d'avis Trustpilot condamnée pour pratiques déloyales à l'égard de la marketplace Delcampe.net

Timbres

- 8 Participation privée au service public des colis ferroviaires (1921)
- 12 POST Luxembourg : les émissions de mars 2024
- 16 Participez à l'Election du Timbre 2023
- 36 Le timbre à date au type de 1904
- 48 Les débuts des machines à affranchir en France
- 54 Les télégrammes papillons
- 59 Les plus belles ventes

Monnaies

- 18 Les dernières monnaies de la série Sports des jeux de Paris 2024
- 22 Les coins monétaires
- 35 Les plus belles ventes
- 52 Le franc, les essais, les archives, Napoléon 1er

Cartes Postales

- 46 Les cartes postales d'Alain Bergeret
- 62 Un tour en montgolfière
- 64 Prolongeons le carnaval
- 66 Les plus belles ventes

Photographie

- 60 Reutlinger

BD

- 68 Berlin 61
- 70 Wahkan

Le Maghrebophila

Maroc - Algérie - Tunisie



Tous les trois mois, découvrez la revue en ligne “Maghrebophila”.



Pour vous y abonner gratuitement,
envoyez un email à

kalid.benziane@ch-chatellerault.fr



La plateforme d'avis Trustpilot condamnée pour pratiques déloyales à l'égard de la marketplace delcampe.net

La société Delcampe International SRL, qui gère la marketplace delcampe.net, avait saisi le tribunal de l'entreprise du Brabant wallon d'une action contre la plateforme Trustpilot connue pour sa notation sous forme d'étoiles.

Avant de transmettre l'affaire à la justice, Delcampe, qui n'est pas affiliée à Trustpilot, avait signalé des avis dénigrants ou non liés à une expérience authentique. Trustpilot a toutefois maintenu en ligne un grand nombre de ces avis, prétextant notamment que certains dataient de plus de 12 mois. Delcampe a donc porté l'affaire en justice.

En réaction à l'action de Delcampe, la société danoise invoquait notamment ne pas être responsable des avis publiés par les internautes.

Le Tribunal de l'entreprise du Brabant wallon a rendu son verdict ce 8 mars 2024.

Après avoir analysé le fonctionnement de la plateforme, le tribunal critique la logique sous-jacente du

système de notation de Trustpilot qui « [prend] appui sur [des] avis négatifs pour amener des entreprises, au pire, à adhérer gratuitement à sa plateforme et au mieux à souscrire à ses offres payantes ». On peut notamment lire dans le jugement que Trustpilot « utilise les avis à des fins de marketing commercial » et qu'elle « tente de forcer la main des entreprises non affiliées », ce que le tribunal qualifie de pratiques déloyales qui portent atteinte aux intérêts professionnels de Delcampe.

Trustpilot s'est donc livrée à des pratiques déloyales à des fins purement commerciales en maintenant sur sa plateforme des avis dénigrants, comme le plaide l'avocate de Delcampe, Me Sandrine Carneroli.

Par conséquent, Trustpilot est condamnée, sous astreintes, à supprimer purement et simplement tous les profils de la société Delcampe International SRL.

« Participation privée au service public des colis postaux ferroviaires (1921) »

Yves-Maxime Danan de l'Académie de Philatélie

Au cours des années 20, le service des colis postaux était assuré de façon homogène par les divers réseaux de chemins de fer qui se partageaient encore le territoire français. Or, à cette époque, la récupération de nos départements de l'Est entraînait de nombreuses commandes de matériel français, pour remplacer le matériel légendé en allemand du temps de l'annexion. C'est ainsi que, parmi les fournisseurs français alors mis à contribution, un nom se signala sur les documents de colis postaux, celui de la maison Gudkind de Tourcoing.

Curieusement, cette entreprise privée oblitérait elle-même ses timbres de colis postaux, au verso de chacun de ses documents de Remboursement avec un petit cachet circulaire « Gutkind / Frères / Tourcoing », tout à fait différent de sa griffe d'expéditeur utilisée au recto.

Au contraire, sur les documents identiques des autres fournisseurs, expédiés alors du même lieu, les timbres étaient annulés avec la griffe normale bleue « Chemins de fer du Nord / Tourcoing Postaux ».

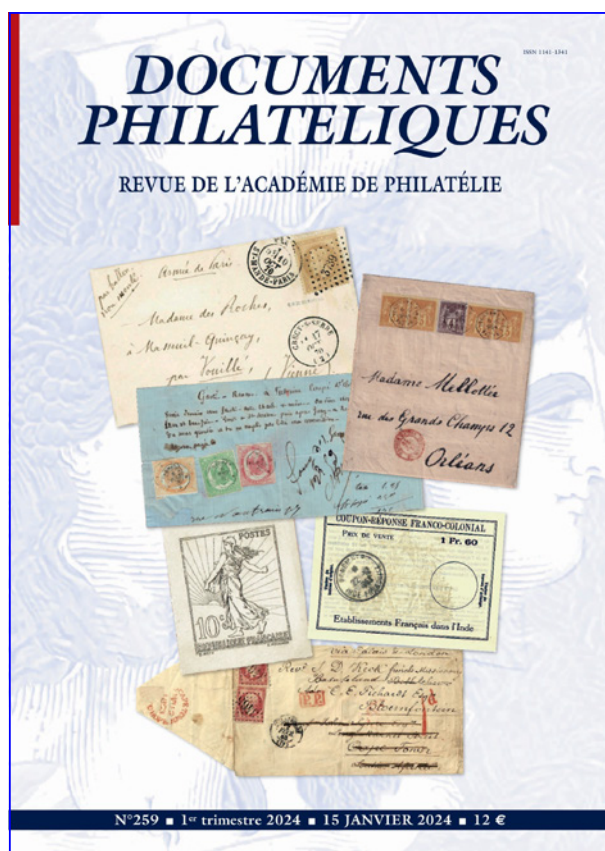
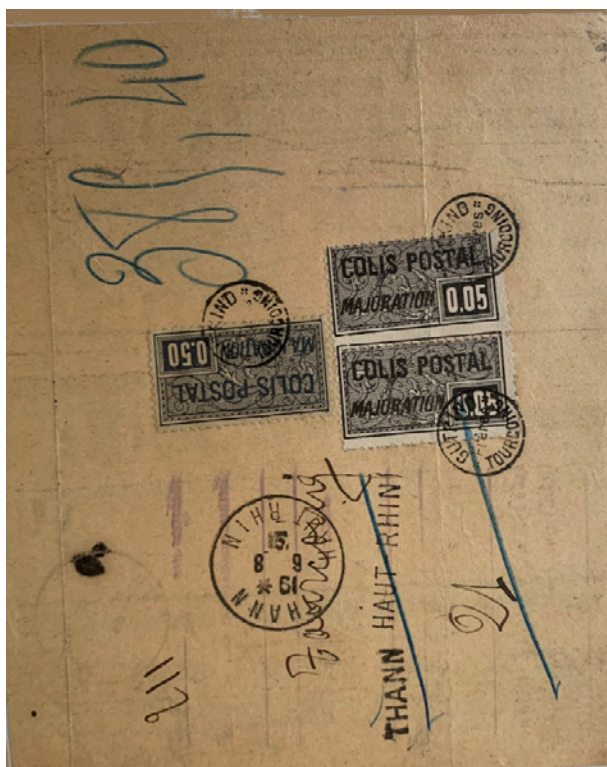
Il ne s'agissait donc pas d'un ac-

cident de service, mais de l'application d'une règle particulière ayant concerné, de façon continue, les envois des seuls Gutkind, en 1921, pour s'en tenir à la dizaine de pièces, datées d'avril à août 1921, dont je dispose actuellement.

On est alors conduit à en déduire que les établissements privés Gutkind, cumulaient, avec leur activité commerciale normale, une mission d'auxiliaire du réseau ferroviaire.

Cette situation était connue de notre regretté confrère Jean-Paul Alexandre, auquel j'avais parlé de ma découverte. Malheureusement il nous a quittés prématurément, avant que nous ayons résolu ce problème.

Je lance donc un appel à tous nos collègues philatélistes, susceptibles de détenir des informations sur l'existence d'une telle collaboration, ou possédant un document analogue dans leurs réserves, afin qu'ils veuillent bien m'en informer.



DOCUMENTS PHILATÉLIQUES

La revue de l'Académie de philatélie

ABONNEMENT-DÉCOUVERTE

Vous aimez les timbres-poste et l'histoire postale, DOCUMENTS PHILATELIQUES offre depuis 1959 à ses lecteurs des articles originaux et des études de référence dans tous les domaines de la philatélie.

Pour votre **première année d'abonnement**, nous avons le plaisir de vous proposer un

TARIF RÉDUIT À 30 €
(au lieu de 45 €, soit 15 € de réduction)

L'abonnement annuel comprend les 4 numéros de l'année qui paraissent les 15 janvier, 15 avril, 15 juillet et 15 octobre.

Revue de format A4, 40 pages, toute en couleurs.

Règlement par chèque à l'ordre de l'Académie de philatélie adressé à :

**Louis FANCHINI 107 rue de l'Abbé Groult 75015 PARIS
(FRANCE)**

(e-mail : fanchini@orange.fr).

Paiement possible par virement bancaire, PayPal ou carte bancaire sur le site de l'Académie <http://www.academiedephilatelie.fr>



Cette association créée en 1977 est membre de la FFAP et du GAPS. Son but est de développer et promouvoir la collection des timbres-poste de la principauté d'Andorre. Ce joli pays est situé dans les Pyrénées, à la frontière entre l'Espagne et la France.



Offrant à ses membres une revue trimestrielle, un service info express, un service offre à choix et un service nouveautés (Andorre espagnol et français et pièces en €) ainsi que la possibilité de participer à des réunions et d'interagir avec d'autres passionnés. Philandorre a fêté ses 40 ans en 2017.

Découvrez l'association sur <http://philandorre.online.fr>

PHILAO ພິລາວ

PHILAO, la revue trimestrielle de l'Association Internationale des Collectionneurs de Timbres-poste du Laos (AICTPL) pour les philatélistes et tous les amoureux du Laos

Pour tout renseignement : philippedrillien@yahoo.com



AMOUREUX DES TIMBRES DE NOUVELLE-CALÉDONIE DE POLYNÉSIE FRANÇAISE ET DE WALLIS ET FUTUNA

Rejoignez le club philatélique Le Cagou (70 ans d'existence), le club de référence sur la philatélie et l'histoire postale du Pacifique francophone. Adhésion 39 €

1 REVUE PAR TRIMESTRE + 2 HORS-SÉRIE

Club Le Cagou
BP 1902
98846 NOUMÉA
Nouvelle-Calédonie

www.cagouphila.nc



L'HISTOIRE POSTALE D'ALSACE-LORRAINE

Pour les passionnés d'histoire postale et de marcophilie d'Alsace-Lorraine

Marieneichen (b Metz)

Recherches
Partages
Echanges

Association SPAL

spal-philatelie.blogspot.com

Les Publications de la SPAL
editions-spal.fr

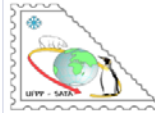


Rejoignez-nous pour découvrir la Philatélie Chinoise !

- Échanges Intérieurs particulièrement fournis,
- Diffusion des carnets de circulations à choix,
- Service des nouveautés,
- Rencontres et conseils d'experts
- Quatre bulletins d'études par an
- Publication d'ouvrages spécialisés sur l'histoire postale de la Chine...

<http://laphilateliechinoise.com/>

mno5@wanandoo.fr



La philatélie des pôles

Le changement climatique a mis depuis plusieurs années les régions polaires au devant de l'actualité. De l'ours blanc au manchot empereur, des nouvelles routes maritimes aux enjeux d'exploitation économique, qui ne connaît ces contrées froides et inhospitalières, terres glacées au Sud, mers gelées au Nord ?

Là-bas, dans des bases scientifiques, à bord de bateaux, des hommes et des femmes travaillent, explorent, cherchent, et protègent notre planète. Malgré Internet et les communications par satellite, ils écrivent encore, et reçoivent du courrier. De nombreux pays, dont la France, émettent des timbres et des blocs, sur la faune et la flore, les expéditions, l'histoire, les activités scientifiques, la protection de l'environnement, constituant ainsi une collection polaire riche et diversifiée.

Nous vous proposons de vous laisser attirer par les pôles, comme l'a été, avec bien d'autres explorateurs, Jean-Baptiste CHARCOT voici plus d'un siècle : « D'où vient donc l'étrange attirance de ces régions polaires, si puissante, si tenace qu'après en être revenu, on oublie les fatigues morales et physiques pour ne songer qu'à retourner vers elles ».

Nous vous proposons de voyager avec l'UFP - SATA, qui vous offre la possibilité, outre d'acheter des timbres, de préparer des plis qui voyageront là-bas, d'obtenir des enveloppes en souscription, d'acquiescer des ouvrages polaires à des prix attractifs, d'échanger dans des réunions de groupes régionaux, de trouver la pièce qui vous manque dans nos circulations à prix nets, de vous documenter sur l'histoire et l'actualité des pôles grâce notamment à notre revue trimestrielle.

Depuis 50 ans l'UFP - SATA, la plus importante association philatélique spécialisée sur le thème polaire en France, rassemble des passionnés des régions polaires, de leur histoire, de leur actualité. Que vous soyez collectionneur avancé ou néophyte vous y trouverez de quoi échanger, apprendre, partager, à distance actuellement et, nous l'espérons prochainement à nouveau en présentiel.

VENEZ NOUS REJOINDRE !

UNION FRANCAISE DE PHILATELIE POLAIRE - SATA

Siège : 18 B rue Florian 26000 Valence

Site : www.ufpp-sata.fr

Vous trouverez sur le site le bulletin d'adhésion, à adresser à Alain BARBET, 8 rue des Normands 95100 Argenteuil, accompagné de votre règlement

(adhésion 18 € ; frais d'inscription 3 € ; abonnement annuel à la revue Terres Polaires 23 €)

K.V.B.P

DE POSTZEGEL



Het grootste filatelistische maandblad in Vlaanderen – Verschijnt 10 x per jaar minstens 48 blz.

- Brengt U op de hoogte van het laatste filatelistische nieuws uit binnen- en buitenland
- Uitgebreide info in verband met nieuwigheden met massa's illustraties
- Besprekingen van filatelistische artikelen in boeken en tijdschriften
- Boeiende artikels over diverse verzamelgebieden, landen en thema's
- Aankondigingen van beurzen, tentoonstellingen, voorverkoop, ...
- Plaatsen van een zoekertje voor en door leden (2x per jaar gratis!)
- En nog zoveel meer...

Daarom wil
iedere postzegelverzamelaar/filatelist aangesloten zijn bij de K.V.B.P.
U toch ook ?

Een gratis digitaal proefnummer bekomen, is mogelijk door een simpele mail te sturen naar :
wesley@kapc.be of per telefoon Tel. 03/281.88.88

Secretariaat :
Johan Pype, Potaardenbergstraat 70, 1070 Brussel
Tel. : 0479/97.21.83 – johan.pype@gmail.com



TOUS LES PREMIERS ET TROISIÈMES JEUDIS DU MOIS À 19H30

(sauf juillet et août)

1er jeudis : conférences
3e jeudis : ventes aux enchères

VENEZ NOUS REJOINDRE AU
Centre Culturel et Récréatif Espagnol
Avenue des Déportés, 79 - 1300 Wavre

contact.rcpw@gmail.com - www.rcpw.be





POST Luxembourg

Les émissions de mars 2024



Dans le cadre de ses émissions 2024 et à quelques jours de la Journée Internationale des Droits des Femmes, POST Luxembourg émet un timbre à l'effigie de Madeleine Frieden-Kinnen, la première femme ayant obtenu un poste de ministre au Grand-Duché.

Après avoir passé sa scolarité à Ettelbruck et Luxembourg-Ville, Madeleine Kinnen étudie la littérature à Dijon, Paris, Munich et Louvain. En 1946, elle épouse Pierre Frieden, alors directeur de la Bibliothèque nationale, qui occupera ensuite la fonction de ministre de l'Éducation, puis de Premier Ministre luxembourgeois de 1945 à 1959. Il décède en 1959.

Durant la carrière politique de son mari, Madeleine Frieden-Kinnen s'engage au sein d'associations catholiques, dont l'Action Catholique des Femmes du Luxembourg, qu'elle préside de 1960 à 1966. Elle milite également activement au sein du CSV (parti chrétien), fonde l'organisation féminine chrétienne-sociale en 1953 et est élue présidente nationale de la section féminine du CSV en 1966. En 1967, le gouvernement, en pleine crise, est remanié et Madeleine

Luxembourg 2024, bloc émission commune Hongrie-Luxembourg émis à l'occasion des 100 ans des relations diplomatiques entre ces pays.

Luxembourg 2024, timbre à l'effigie de Madeleine Frieden-Kinnen, première femme ministre au Grand-Duché du Luxembourg.

Frieden-Kinnen est nommée secrétaire d'État à la Jeunesse, à la Famille et à l'Éducation, devenant la première femme de l'histoire du Grand-Duché à entrer au gouvernement. En 1968, Madeleine Frieden-Kinnen devient ministre de la Famille, de la Jeunesse et de la Solidarité sociale ainsi que ministre de la Culture et du Culte au sein du nouveau gouvernement CSV-DP.

Suite à un article paru en août 1969 qui lui reproche son comportement contraire aux bonnes moeurs, Madeleine Frieden-Kinnen quitte ses fonctions en 1972. Elle démentira toutefois jusqu'à sa mort en 1999 toutes les accusations portées contre elle. Elle se retire de la vie politique et se consacre à l'aide au développement en Afrique.

Cette carrière très particulière qui en fait une pionnière dans la vie politique luxembourgeoise méritait certainement un timbre. Celui-ci porte un design coloré et la présente souriante. L'artiste derrière ce layout très réussi est Anne Mélan.

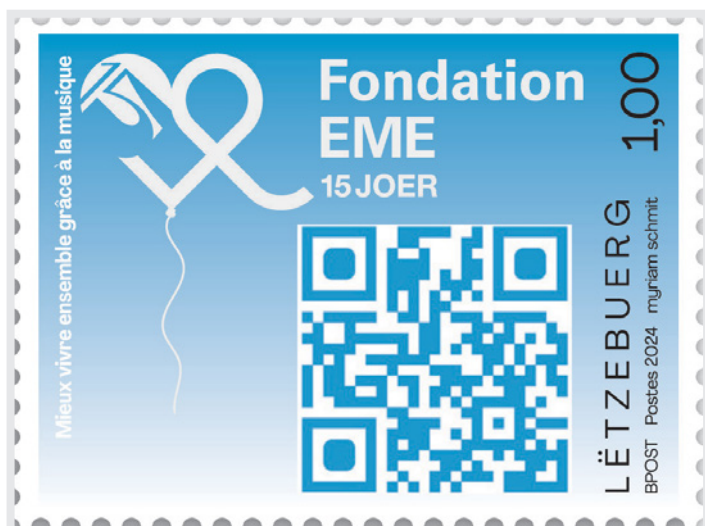
Mais ce n'est pas la seule personne mise à l'honneur par POST Luxembourg dans son émission du 12 mars 2024. On y trouve également deux timbres du peintre Hongrois Mihaly von Munkacsy qui avait choisi le Luxembourg comme lieu de villégiature dans l'émission commune Hongrie-Luxembourg.

La Hongrie est un pays qui tient à cœur au Luxembourg



Luxembourg 2024, timbre célébrant les 15 ans de Design Friends.

Luxembourg 2024, timbre célébrant les 75 ans de l'adhésion du Luxembourg à l'OTAN.



Luxembourg 2024, timbre célébrant les 15 ans de la fondation EME.

Luxembourg 2024, Timbre célébrant les 100 ans de la FNML.

qui célèbre le centenaire de ses relations diplomatiques avec ce pays. A cette occasion, une émission commune a été créée. Parmi les autres émissions anniversaires de ce mois de mars, nous pouvons citer les 100 ans de la FNML (Fédération Nationale de la Mutualité Luxembourgeoise) ainsi que les 75 ans de l'OTAN, organisation fondée en 1949 par 12 pays dont le Luxembourg.

Anniversaires plus récents, POST Luxembourg célèbre également les 15 ans de l'ASBL Design Friends dont le but est d'inspirer et d'encourager l'engouement pour le design, susciter l'intérêt pour ses diverses disciplines et favoriser les échanges entre personnes partageant la même passion ainsi que de la fondation EME qui prône l'inclusion et l'accès à la musique pour tous.

Envie de vous procurer l'un de ses timbres ? Ils sont disponibles dans la boutique en ligne de POST PhilatelyLuxembourg – www.postphilately.lu.



Découvrez tout l'univers des timbres et de la philatélie sur www.postphilately.lu

Timbres à l'unité, carnets de timbres, timbres en rouleaux, collections annuelles, numismatique, autres produits et objets de collection

Vos avantages :

- Une offre de produits exclusive ;
- Paiement en ligne entièrement sécurisé ;
- Livraison gratuite au Luxembourg endéans 2 jours ouvrables !

postphilately.lu

4088 8840





Participez à l'Élection du Timbre 2023 !

Comme chaque année, La Poste vous invite à élire vos produits philatéliques préférés de l'année 2023. Sélectionnez les plus populaires et vous remporterez peut-être l'un des prix offerts à l'occasion de cette Élection du Timbre 2023 !

Jusqu'au 31 mars 2024, La Poste vous invite à élire les plus beaux timbres et créations philatéliques de l'année. L'année dernière, près de 110 000 participants, philatélistes ou non avaient partagé leur avis. Pour voter, allez sur le site www.election-du-timbre.fr puis cliquez sur « voter » et laissez-vous guider !

Huit catégories attendent leur gagnant :

- Le plus beau timbre
- Le plus beau bloc
- Le plus beau carnet
- Le plus beau collector
- La plus belle oblitération
- La plus belle vignette Lisa
- Le plus beau timbre imprimé pour les postes partenaires (IPPP)
- Les créations d'exception

De plus, un prix spécial taille-douce sera attribué par des spécialistes de la profession.

Le concours

Ouvert du 8 janvier au 31 mars, le vote et le concours sont intimement liés. Les gagnants du jeu seront ceux qui auront trouvé les 8 premiers des catégories gagnantes ou en seront le plus proche. Vous pouvez consulter le règlement complet du concours pour plus de renseignements.

Des prix de valeur

La Poste a pris soin de rechercher des prix très intéressants : vélo à assistance électrique, séjours de vacance dans un Club Azureva, séjour découverte au Parc Astérix ou encore séjours dans un l'un des Hôtels Littéraires de France, ou encore une console de jeu et bien d'autres lots. De nombreux prix de valeur feront la joie des gagnants !

Alors, n'attendez pas et votez sur www.election-du-timbre.fr, vous pourrez élire vos timbres préférés et gagner l'un des 100 prix !
Bonne chance à tous !

100 lots à gagner

Votez pour votre timbre préféré

LE PLUS BEAU TIMBRE DE L'ANNÉE 2023 PHILAPOSTE

www.electiondutimbre.fr
du 8 janvier au 31 mars 2024

Photo Parc Astérix : ©yhalincambon





Les dernières monnaies de la série Sports des Jeux de Paris 2024



Le 26 juillet 2024, la ville de Paris accueillera les Jeux Olympiques de Paris 2024. A l'approche de ces Jeux, la Monnaie de Paris a révélé les 4 derniers dessins des monnaies de sa série Sports mettant en lumière depuis 4 ans des sports olympiques et paralympiques.

2024, monnaies parathlétisme aux Jeux Olympiques de Paris 2024 50€ or et 1/4€ métal commun.

2023, monnaies octogonales la boxe aux Jeux Olympiques de Paris 2024, 10€ argent et 250€ or.

Ces nouvelles pièces rendent cette année hommage à l'escrime, le handball, le saut à la perche et le para-athlétisme. Les dessins de ces nouvelles pièces sont organisés selon une structure commune aux autres pièces de cette série qui présentent des athlètes au cœur de leur mouvement.

Les quatre sports sont déclinés en trois monnaies de valeurs faciales différentes :

- une monnaie de 50 euros en or pur d'un tirage limité à 1000 exemplaires ;
- une monnaie de 10 euros argent 999 millièmes et frappée à 7500 exemplaires ;
- un ¼ d'euro en acier cuivré frappée à 1 000 000 d'exemplaires.

Ces monnaies de collection sont entièrement pensées, dessinées et produites en France, dans les ateliers d'art de la Monnaie de Paris. Elles sont disponibles sur le site de la Monnaie de Paris, à la boutique de la Monnaie de Paris dans le 6^e arrondissement de la capitale ou bien par téléphone en contactant le 01 40 46 59 30.

2024, monnaies saut à la perche aux Jeux Olympiques de Paris 2024, 10€ argent et ¼ euro métal commun.

2024, monnaies escrime aux Jeux Olympiques de Paris 2024, 10€ argent et 50€ or.

2024, monnaies handball aux Jeux Olympiques de Paris 2024, 10€ argent et 50€ or.





Description des monnaies

Le revers est commun aux monnaies de cette série, offrant une vue de Paris où la Seine prend des allures de piste d'athlétisme. La tour Eiffel domine la ville et illumine la compétition. Sur chacune des faces de ces monnaies, une attention toute particulière a été apportée au traitement des postures et des attitudes pour retranscrire la concentration du sportif et l'intensité du moment.

Les monnaies de collection de 10 et 50 euros sont encapsulées et proposées dans des écrins adaptés qui vous permettront de les conserver dans les meilleures conditions afin de les garder à travers le temps.

Deux coffrets complets sont également disponibles comprenant l'ensemble des sports sur les 4 années (soit 15 sports au total) avec des monnaies en or ou en argent. Les quinze ¼ d'euro sont disponibles dans un sublime album Paris 2024.

Présentation sous forme de coffret de différentes monnaies Jeux Olympiques de Paris 2024



MONNAIE
DE PARIS



Monnaie
1000 euros or

ORS DE FRANCE

COLLECTION

L'ÂGE D'OR DE LA MONNAIE

Transmettez le Louis d'or, deuxième monnaie de la trilogie Ors de France.

Série limitée à découvrir sur monnaiedeparis.fr



Les Coins Monétaires

Introduction

On peut très bien collectionner les monnaies sans en comprendre les processus de fabrication. Mais connaître ces processus permet d'apprécier encore plus la beauté, les variations voire les défauts des monnaies.

La fabrication comporte deux phases. La première est constituée parallèlement de :

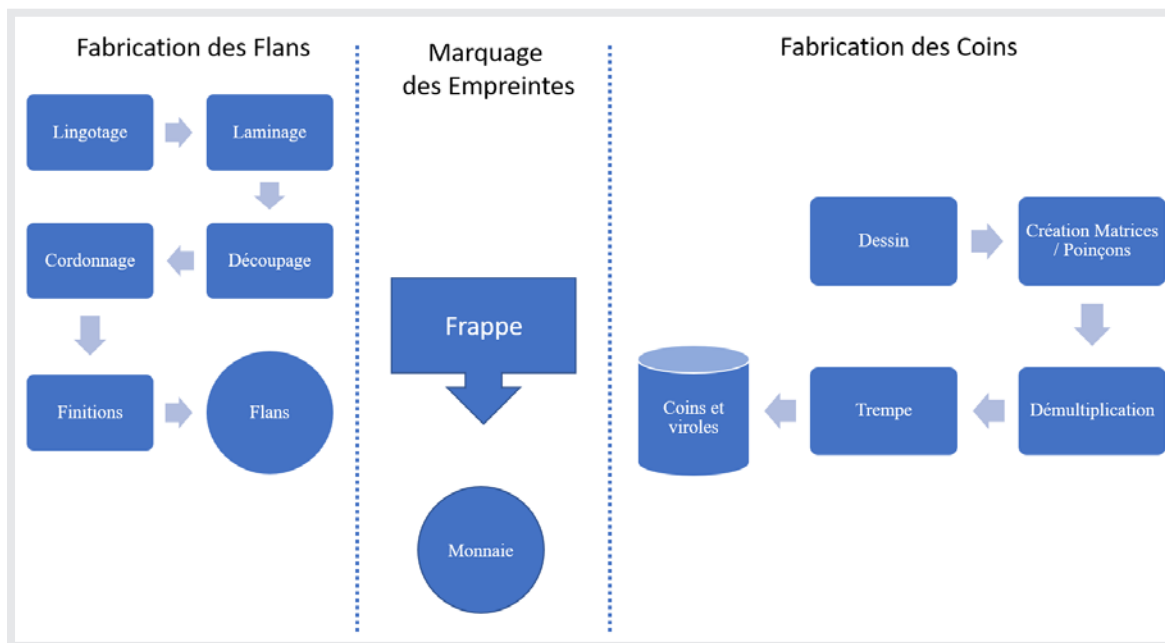
- la fabrication des « coins », blocs d'acier comportant en creux la gravure de la pièce de monnaie à frapper ;
- la fabrication des « flans », rondelles de métal non encore frappées.

Vient ensuite la frappe, qui est exécutée par la compression du flan entre les coins de « avers » et de « revers », à l'intérieur d'une couronne d'acier appelée « virole » qui limite l'écrasement du métal et forme la

tranche de la pièce.

Dans ce présent article nous allons explorer le processus de la création des coins monétaires.

Tout part d'un dessin qui sert de premier modèle. Il est d'ailleurs à noter que, dans les concours monétaires, le dessin permet de filtrer les candidats voire même de les sélectionner définitivement (cf. la plupart des concours de la Vème république en France). Partant de ce dessin, le graveur va réaliser les outils de gravure, poinçons (en relief) et matrices (en creux) qui permettront la production des coins. Pourquoi ne grave-t-il pas directement les coins ? Tout simplement parce que le coin a une durée de vie limitée. Il se détériore au fil des frappes, particulièrement violentes, qui entraînent un écrasement des reliefs et donc une perte de netteté des gravures ou des cas-



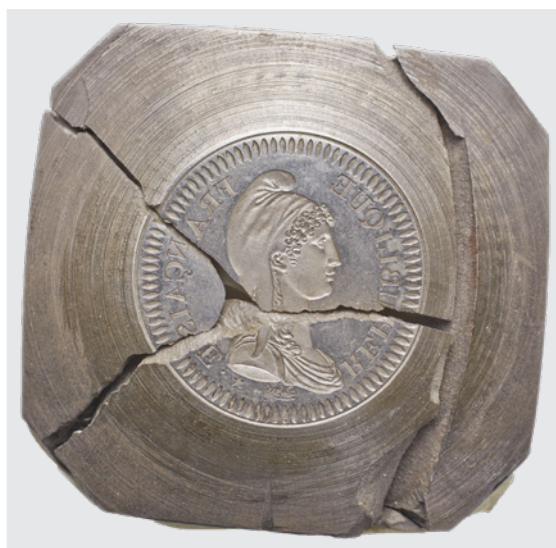
sures. La capacité moyenne de production d'un coin, de l'ordre de quelques dizaines de milliers de pièces, est néanmoins variable selon les époques, les modules, les types de gravures, le métal des flans, l'avvers ou le revers, la forme des coins...

Non seulement il serait déraisonnable de graver directement les coins un à un, mais de surcroît cela produirait inévitablement des différences nuisibles à l'uniformité voulue pour les pièces.

Le graveur produit ainsi les matrices et poinçons « modèles » qui permettront par un processus de démultiplication, la production des coins.

Les techniques de production des instruments modèles ont varié selon les périodes. On note ainsi :

- la taille directe ;
- le modelage et la réduction ;
- la création 3 D et la gravure automatique par laser ou par fraiseuse.



Cassures de coin

© Collections historiques de la Monnaie de Paris / photo ADF



La taille directe

La plus ancienne technique consiste, pour l'artiste graveur, à prendre un bloc d'acier et à reporter son dessin à l'aide d'un calque sur son bloc. Le dessin original est en général plus grand que la monnaie à produire, et tel que se présentera la pièce. Il est donc nécessaire de réaliser un calque à la bonne dimension, et inversé, de manière à correspondre à la matrice voulue.

L'obtention de ce calque a évolué au cours du temps, surtout récemment avec l'utilisation des ordinateurs. La Monnaie de Paris a également eu recours à un laboratoire photographique qui permettait d'obtenir des réductions en négatif, sur un papier film qui jouait ce rôle de calque. Nous ne rentrerons pas dans les détails du report du dessin lui-même sur le bloc d'acier qui peut se faire à l'aide de gélatine rhodoïde, de poudre sanguine, d'une pointe sèche pour former des sillons voire même de l'utilisation d'une imprimante laser dont la cuisson de la poudre ne marchait plus...

Ensuite, le graveur taille directement en creux son sujet en vérifiant régulièrement via une empreinte de cire (et plus récemment par de la pâte à modeler) l'avancement de son œuvre. Il utilise des burins, marteaux, échoppes (outils à pousser) et ciselets. Gravant en creux, il obtient une matrice. Le bloc d'acier peut être aussi gravé en relief, la gravure obtenue s'appellera « poinçon ».

Selon les motifs, il est plus facile de graver en creux ou a contrario en relief. Le graveur peut ainsi procéder par

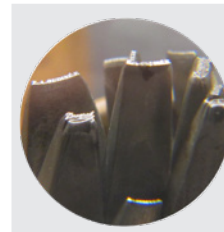
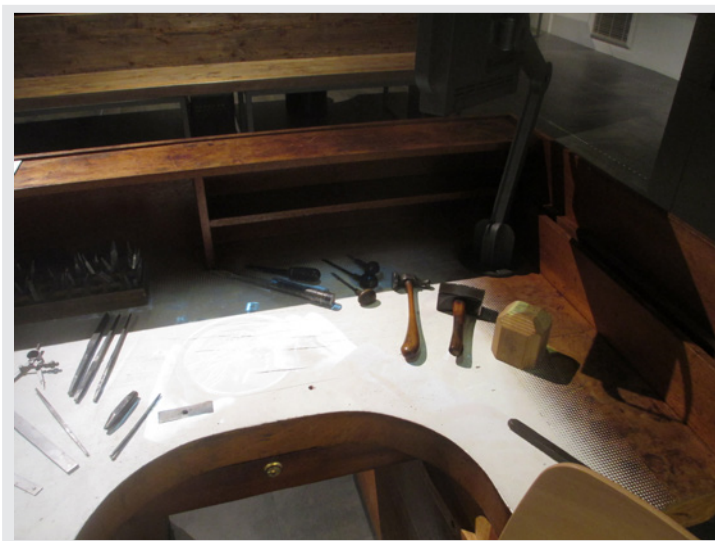
étapes, en relevant un poinçon depuis sa matrice ou en enfonçant son poinçon dans une matrice. En cas d'erreur dans une gravure, c'est également un moyen de la corriger : on ne peut pas ajouter de la matière à une matrice mais, en passant au poinçon, le creux non désiré apparaîtra en relief et pourra être rectifié.

On imagine également la difficulté de graver de manière inversée quand on grave en creux. Jean-Luc Maréchal, graveur retraité de la Monnaie de Paris, nous a indiqué l'astuce consistant à mettre alors la source d'éclairage à droite permettant au cerveau de voir les creux en relief. A contrario pour la gravure en relief, la source d'éclairage est à gauche.

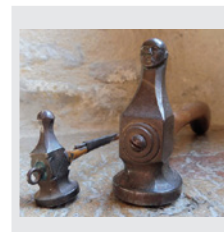
La 10 francs « génie de la Liberté », gravée par Jean-Luc Maréchal et émise en 1988, fut la dernière monnaie française créée en taille directe.

Afin de tester l'avancement de son œuvre, le graveur effectue des empreintes. Celles-ci, effectuées auparavant avec de la cire, le sont maintenant avec de la pâte à modeler et dans l'étape finale avec du plomb.

L'empreinte en plomb est réservée aux étapes finales. Nous trouvons d'ailleurs des traces dans les archives, de remise de « plomb » au ministre des Finances, pour validation d'un motif de type monétaire.



© Collections historiques de la Monnaie de Paris

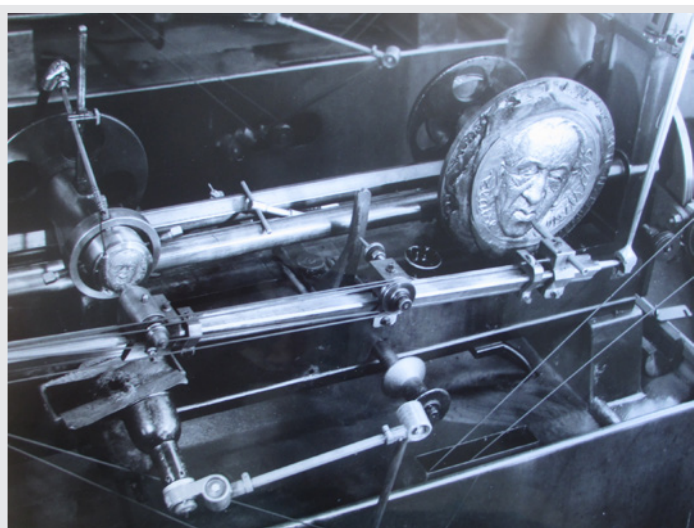


Marteau à buriner et marteau à ciseler © JL Maréchal



Empreinte en alliage à base d'étain et de plomb de la matrice du type Hercule de Dupré

© Collections du Musée Carnavalet-Histoire de Paris / Photo ADF



© Collections historiques de la Monnaie de Paris

Le modelage et la réduction

A partir de la fin du XIX^{ème} siècle, un nouveau procédé de production des matrices et poinçons va faire son entrée à la Monnaie de Paris. Il correspond à l'époque où sortiront les nouvelles monnaies que sont la Semeuse de Roty, la Marianne de Dupuis et celle de Chaplain.

Les effigies en relief de la face et du revers de la pièce sont exécutées en plâtre par l'artiste auteur du modèle. Les dimensions du plâtre excèdent largement la taille de la pièce à frapper ; puis des maquettes métalliques de mêmes dimensions sont obtenues par galvanoplastie ; celles-ci sont alors placées sur un « tour à réduire ». Cette machine conçue suivant un principe analogue à celui du pantographe, permet la reproduction automatique sur un poinçon d'acier du diamètre de la pièce à frapper, de tous les détails de la maquette en relief. Un palpeur transmet les reliefs à une fraiseuse qui opère la gravure sur un bloc d'acier à la dimension d'un coin. Le tour à réduire peut également produire une matrice à partir d'une maquette en creux.

Cette étape de réduction crée le poinçon ou la matrice prototype. Selon la dimension de la pièce ou la complexité du dessin, une première réduction peut être faite sur un disque intermédiaire (en laiton). Puis, à partir de ce dernier, une deuxième réduction est réalisée sur le bloc d'acier définitif.

Cette étape de réduction peut prendre jusqu'à 48 heures.

On comprend très vite que la possibilité de travailler à une plus grande échelle et de pouvoir se contenter d'un plâtre, rend accessible l'art monétaire à un plus grand nombre d'artistes. Les concours monétaires tiendront bien évidemment compte de cette opportunité offerte par ce procédé. Dorénavant, lors des concours, les candidats sont filtrés en premier lieu sur des plâtres.



La gravure pilotée par ordinateur

Grâce aux avancées technologiques, l'étape du tour à réduire commence à être remplacée par une nouvelle génération d'équipement.

Le moule final en plâtre de la gravure peut désormais être introduit dans un équipement qui en scanne tous les détails par télémétrie. Il les enregistre et en fait également la réduction informatisée.

La conception de la monnaie peut égale-

ment être réalisée par une modélisation en 3 dimensions (3 D) et les modèles ainsi créés permettent de piloter automatiquement les gravures. Diverses techniques existent :

- gravure par fraiseuses. Le programme détermine quelles fraises (couteaux) seront requises pour effectuer le travail. Le choix des fraises peut varier de 0.25 à 0.004 millièmes ;
- gravure laser.

Démultiplication des coins

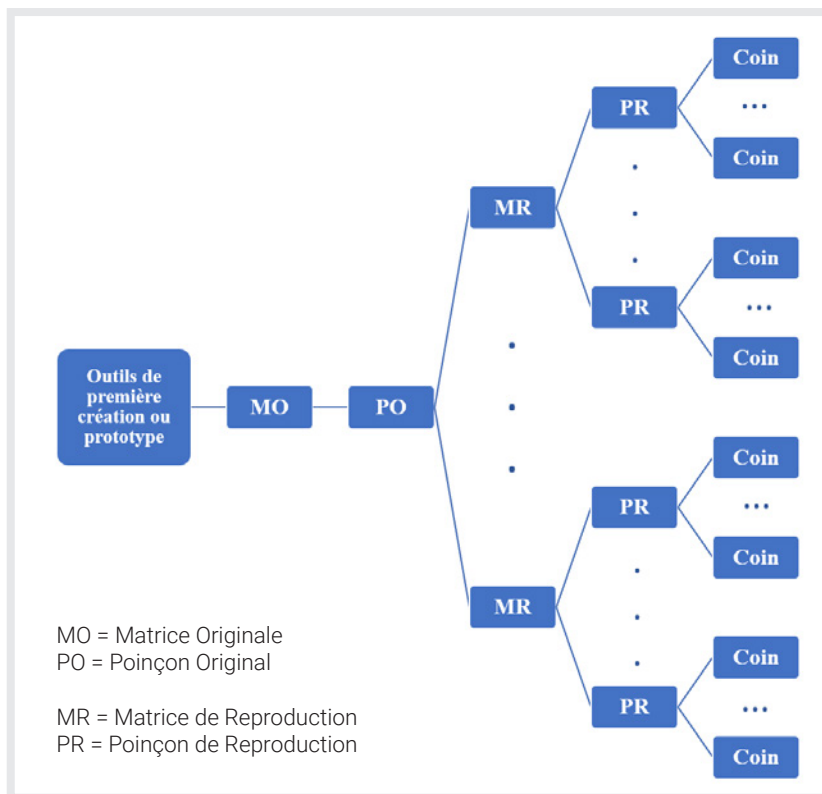
En sortie de la taille directe, du tour à réduire ou de la gravure programmée par fraiseuse voire laser, le graveur dispose de poinçons ou de matrices. Selon les époques, ceux-ci ont été nommés de manière différente. À la fin du XVIIIème siècle on utilise le terme de « première création » tandis qu'au XXème siècle, c'est le terme « prototype » qui est usité.

Pour passer d'un poinçon à une matrice, on effectue une opération appelée « enfonçage » et à l'inverse, pour passer d'une matrice à un poinçon, on effectue une opéra-

tion de « relevé ».

Il est hors de question d'utiliser ces instruments pour frapper directement des pièces ou des coins.

Un type monétaire a, en général, vocation à être frappé à plusieurs centaines de millions d'exemplaires et il convient donc de disposer d'une chaîne de production des coins qui offre la garantie d'être préservée lors des cassures inévitables des outils. Plusieurs niveaux hiérarchiques permettent la multiplication combinatoire entre les outils de première création et les coins dits de ser-



Poinçons isolés pour l'avvers et le revers des 5 Francs « Union et Force »
© Collections historiques de la Monnaie de Paris / Photos ADF

vice qui frapperont les monnaies. À la suite des outils dits de « première création » ou « prototype », se trouvent les poinçons originaux et les matrices originales. Et produits par ces outils dits « originaux », se trouvent les outils dits de « reproduction » ou de « service », ultime niveau avant celui des coins. Il est également possible de trouver parfois dans les archives, un numéro de « degré » ou de « génération » pour qualifier un outil monétaire en fonction de sa position dans la hiérarchie de production.

Il est également important de comprendre que, si pour un coin, tous les éléments de la gravure doivent être présents pour former la pièce lors de la frappe, il n'en est pas de même pour les outils de degré supérieur. Par exemple si tous les poinçons originaux étaient complets, il faudrait les refaire chaque année afin d'y apposer la nouvelle date. Pire, il en faudrait également un par atelier de fabrication et ainsi tout refaire lors d'un changement de directeur de fabrication (qui possède un symbole appelé « différent » présent dans la gravure) voire de graveur général. Pour tenir compte de ces variabilités, ces éléments ne sont ajoutés qu'en bas de chaîne, dans le meilleur des cas au niveau dit de « reproduction » et dans le pire des cas au niveau du coin lui-même. Actuellement, ils sont ajoutés sur les matrices de reproduction. Il est à noter qu'il peut y avoir plusieurs niveaux de reproduction.

Plus on s'approche dans la hiérarchie de la production de la monnaie cible plus la gravure est complète, plus on s'en éloigne plus les éléments variables en sont absents.

Le rôle du graveur, créateur d'un type, est de fournir les outils de première création et originaux. Celui du graveur général est de fournir les coins et pour cela il crée des matrices et poinçons de reproduction.

Parmi les outils principaux fournis par le graveur créateur de type, il y a les outils de première création qui sont en général des outils mâles (i.e. en relief) autrement dit des poinçons. Comme ils ne comportent que l'élément principal de la gravure, on les appelle également des poinçons isolés.



Le graveur, créateur d'un type, fournit également les poinçons ou matrices qui vont permettre de compléter la gravure : les lettres pour les légendes, les chiffres pour la faciale et le millésime, les ornements...

Le graveur, créateur d'un type, fournit également les poinçons ou matrices qui vont permettre de compléter la gravure : les lettres pour les légendes, les chiffres pour la faciale et le millésime, les ornements...



Matrice de chiffres, lettres et ornements permettant de compléter la gravure de la 2 Francs Louis XVIII par Michaut © Collections historiques de la Monnaie de Paris / Photos ADF

Le graveur créateur de type fournit également une composition de la gravure en relief (poinçon original) et/ou en creux (matrice originale).



Poinçon original de la 5 Francs Louis XVIII créé par Michaut et Galle où les deux derniers chiffres du millésime sont absents ainsi que les différents d'atelier © Collections historiques de la Monnaie de Paris / Photo ADF



Matrice originale de revers du quart de Franc de Louis XVIII réalisée par Tiolier qui possède le millésime en entier ainsi que la lettre et le différent d'atelier © Collections historiques de la Monnaie de Paris / Photo ADF

Le graveur général peut alors commencer à reproduire les outils et dans certains cas il est obligé de retirer les parties trop variables laissées dans les originaux (comme les derniers chiffres ou les différents d'ateliers s'ils ont été apposés comme illustré ci-dessus pour le quart de Franc).



Matrice de reproduction du revers de la 5 F Louis XVIII où le graveur général a ajouté le troisième chiffre du millésime par rapport au poinçon original (voir ci-dessus)



Poinçon de reproduction (voir matrice originale ci-dessus) où le graveur général est obligé de supprimer des éléments variables comme les deux derniers chiffres de la date

© Collections historiques de la Monnaie de Paris / Photo ADF

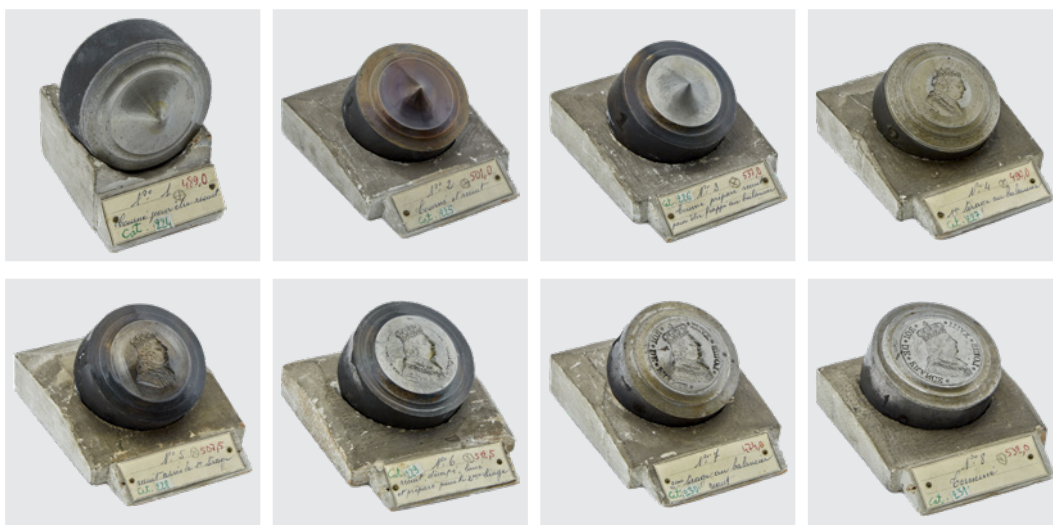
Le graveur général produit ensuite les coins à partir de poinçons de reproduction plus ou moins complets. S'ils ne sont pas complets, il doit enfoncer dans le coin les poinçons complémentaires comme le dernier chiffre du millésime, le différent et la lettre d'atelier, ainsi que son propre différent.



Paire de coins de la 2 Francs 1816 A Louis XVIII par Michaut © Collections historiques de la Monnaie de Paris / Photo ADF

Il est important de souligner le fait que la puissance d'enfonçage n'a pas toujours été suffisante pour produire un coin de service avec un poinçon de reproduction complet. Il était plus facile de composer la gravure par l'enfonçage successif de poinçons permettant de composer la gravure au complet.

Si l'enfonçage d'un poinçon sur un coin s'apparente à première vue à une frappe d'un coin sur un flan, il faut se rendre compte que la matière cible est cette fois de l'acier et que la qualité de la gravure résultante doit être la plus irréprochable possible car elle sera démultipliée. D'une manière générale, il faut enfoncer plusieurs fois pour obtenir cette qualité, avec néanmoins le risque de légers décalages.



Illustrations des étapes de création d'un coin de Tiolier pour le concours de Louis XVIII © Collections historiques de la Monnaie de Paris

Grâce à l'observation de plusieurs exemplaires d'un même type monétaire, il est possible de déduire si un élément de la gravure était présent au niveau de la matrice ou ajouté au niveau du coin. On peut s'amuser à observer sur les pièces de 5 Centimes de Dupré, de rares exemplaires très recherchés où le 5 est écrit en toutes lettres mais de manière erroné « CNIQ ». Cette observation, ainsi que le positionnement très variable de ces lettres, nous montre qu'étonnamment la valeur faciale ne figurait pas, à cette époque, sur la matrice elle-même des « Cinq Centimes » !

Avant l'amélioration de la multiplication des coins, permettant un enfonçage de poinçons plus complets, il est donc possible de trouver plus de variations dans les résultats et également plus d'erreurs de gravure. Concernant les 5 Francs « Union et Force », on constate ainsi des cas d'oubli de l'enfonçage de poinçons de ponctuation, de décoration ou au contraire des ajouts superflus.

Néanmoins, ces variations ne sont rien à côté de celles observées sur les monnaies des époques antérieures. Concomitamment à l'apparition des premières monnaies du Franc, c'est une nouvelle

organisation qui est mise en place dans la production des coins. Celle-ci est centralisée à Paris, dans l'atelier du graveur général. Auparavant, celui-ci se « contentait » de fournir les poinçons isolés ainsi qu'une matrice originale modèle, qui étaient envoyés dans chacun des ateliers de province où étaient frappées les monnaies. Chaque atelier disposait de graveurs particuliers qui, à partir des poinçons fournis par Paris, produisaient, par composition et sur place, les coins. Il va sans dire que, par la multiplication des acteurs, sans aucun contrôle central, la variabilité observée des monnaies est sans commune mesure !

Malgré cette centralisation, le travail garde un temps, un caractère artisanal. Au tout début, il est à noter que Dupré doit confectionner les coins « sur mesure » en fonction des balanciers cibles de chaque atelier ! Heureusement, il arrive finalement à obtenir une taille standard des coins. Les coins sont d'ailleurs appelés, à cette époque, des « carrés » en raison de leur forme adaptée à la boîte carrée dans laquelle ils sont immobilisés. A noter toutefois que ceux destinés à la frappe « au mouton » sont



Divers coins © Collections historiques de la Monnaie de Paris

eux, de section circulaire. Avec l'évolution de la multiplication des coins, ceux-ci deviennent cylindriques et le terme carré disparaît.

Au-delà des coins, les coussinets puis

les viroles pour marquer les tranches sont également reproduits. Nous reviendrons dessus à l'occasion d'un prochain article.

Epreuve de coins

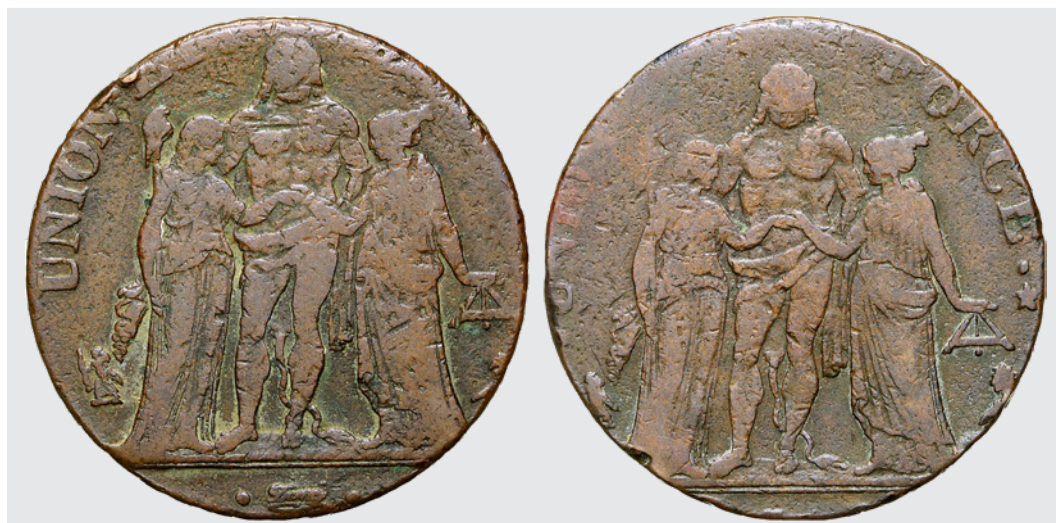
À la fin du XVIIIème siècle, les coins, coussinets et viroles sont payés au graveur général par l'Administration.

Deux changements interviennent dans le courant du XIXème siècle : d'une part, le coût est transféré aux directeurs d'ateliers et d'autre part, le paiement ne se fait plus au nombre fourni mais uniquement en fonction du nombre de pièces monnayées. A cette somme s'ajoutent toutefois le prix des coins commandés par le directeur de fabrication et qu'il n'a pas utilisés.

Avant ce changement et afin d'éviter de payer des coins ayant des défauts ou qui casseraient rapidement, l'Administration des monnaies instaurera, avant la livraison aux ateliers, une étape d'épreuve des coins.

Une lettre de Dupré permet de préciser en quoi celle-ci consiste : « Vos plaintes sur la qualité des carrés auraient

quelques fondements, si, avant de servir au monnayage pour ceux de Paris, ou avant de parvenir à leur destination pour ceux des autres Monnaies, les carrés ne subissaient pas en votre présence l'essai commandé par la loi et si cet essai n'était pas fait avec une sévérité dont je trouve la preuve dans le nombre de ceux rebutés qui me sont rendus. En effet vous pouvez vous convaincre que lorsque les carrés sont essayés jusqu'à vingt pièces et jusqu'à trois coups de balancier sur le même flan, cette épreuve peut bien en garantir la bonté et plus qu'équivaloir à celle de double charge d'un canon de fusil. Peu importe le flan qui est utilisé ainsi que la combinaison des coins éprouvés, comme en attestent certains exemplaires dont cette frappe incroyable sur un flan de Décime en cuivre de deux coins d'avers de la 5 Francs Union et Force ! »



Epreuve de 2 coins d'avers de 5 Francs Union et Force sur un flan de Décime © Collection P. Thérêt / Photo cgb.fr

Conclusion

Cet article avait pour but d'éclairer le lecteur sur le processus de création des outils monétaires permettant la frappe des monnaies. Nous espérons que cela vous aura donné envie d'approfondir ce sujet et d'en apprendre plus sur l'histoire du Franc et des techniques monétaires. Si tel est le cas, vous pouvez nous lire dans « Le Franc, les monnaies, les archives » paru en 2019 et surtout dans une série d'ouvrages « Le Franc, les

essais, les archives » dont le tome sur Napoléon 1er est sorti en 2023 et ceux couvrant Louis XVIII et Charles X sortiront cette année. Cette série de livres comporte de très nombreuses illustrations de monnaies prestigieuses ou de qualité rare, ainsi que des outils monétaires dont vous avez dans cet article juste un tout petit aperçu.

Découvrez nos **vidéos exclusives**
sur les **collections !**



LES + belles VENTES

delcampe.net



France

Ecu d'argent à l'effigie de Louis XIV à la mèche longue et sans ruban, Paris, 1649

175 €



Autriche

Pièce d'or de 100 kröner de l'empereur François-Joseph Ier, 1915, État : TB

1725,50 €



Rome

Dupondius en bronze à l'effigie de l'Empereur Claude 50-54 après Jésus-Christ, État : TTB

658,90 €



Suède

Riksdaler d'argent à l'effigie du Roi Charles XV, 1862, état : TTB

290 €



France

Pièce d'argent de 5 Francs à l'effigie de Charles X, Lille, 1827, État : TB

279 €



Australie

Souverain d'or à l'effigie de Georges V, Perth, 1926

675 €

Le timbre à date au type de 1904

Par Michel Hervé

C'est en effet en 1904 que ce nouveau timbre à date fera son apparition.

Pas d'annonce officielle connue pour ce nouveau venu comme ce fut le cas pour le type de 1901 (voir les Delcampe Magazine et N° 24 et N°27).

D'un diamètre identique à celui mis à l'essai dans une centaine de bureaux, ses 27 mm semblent convenir, mais le cercle intérieur a été supprimé allégeant ainsi le timbre à date.

Jean-Paul Alexandre, dans son « dictionnaire historique des timbres et griffes standard de l'administration française des postes », indique que ce type de

timbre à date est né avec les marques sur des cartes du journal « Le Matin » dont le timbre-poste est perforé.

Il existe quatre bureaux temporaires ayant utilisé ce timbre à date le 19 juin 1904 :

- Galerie des Machines
- Vélodrome d'Hiver
- Tour Eiffel
- Grande Roue

Jean-Paul Alexandre poursuit en indiquant que les prochains bureaux ayant ces timbres à date, seront les recettes simples de 3e classe dont l'ouverture fut annoncée dans le B.M. Annexe N°9 de juillet 1904.

En juillet 1904 justement, cinq bureaux sont signalés, Chalette, Frontenac, Eloyes, Garchy et Liancourt-st-Pierre, que l'on retrouve dans la liste.

En août 1904 nous avons : Pouzac, Loches sur Ource, Les Moussières, Saint-Germain sur Ille et Persan, également dans la liste des types de 1904.

Concernant ce nouveau timbre à date, il sera composé des éléments tout en chiffres, mais dans les premiers temps d'utilisation dans les bureaux pas très importants il n'est pas très rare de le trouver composé des éléments du type R84 avec le mois en lettres.



Une des quatre oblitérations du 19 juin 1904, ici Galerie des Machines.

Voici une liste des premiers timbres à date vus, ce tableau concerne l'année 1904. Le premier vu concerne le bureau 25 de Paris, rue Danton, dont une empreinte est du 16 mai 1904 plus d'un mois avant la date signalée par Jean-Paul Alexandre.

Libellé	Code	Type	PDC	Info source	Autre
CULOZ/AIN	1	R04b	4/12	Vu	
GEX/AIN	1	R04c	31/12	Vu	
SOISSONS/AISNE	2	R04c	1/12	Vu	
VAILLY s/AISNE/AISNE	2	R04c	15/10	Vu	
VIC s/ AISNE/AISNE	2	R04c	18/10	Vu	
GARE de VICHY/ALLIER	3	R04c	20/9	Vu	
LE DONJON/ALLIER	3	R04c	7/12	Vu	
VEYNES-GARE\$Htes ALPES	5	R04c	1/8	Vu	
NICE-GARE/ALPES MARmes	6	R04c	9/10	Vu	Daguin (avec gare de Nice)
LES VANS/ARDECHE	7	R04c	1/11	Vu	
SAINTE-EULALIE/ARDECHE	7	R04lc	19/7	P.Reynaud	
CHÂTEAU-REGNAULT-BOGNY/ARDENNES	8	R04lc	18/8	P.Reynaud	
NEUFMANIL/ARDENNES	8	R04lc	16/11	P.Reynaud	
ROCQUIGNY/ARDENNES	8	R04c	20/10	Vu	
SEDAN/ARDENNES	8	R04c	22/6	Vu	
LOCHES sur OURCE/AUBE	10	R04c	6/8	Vu	
NARBONNE/AUDE	11	R04c	28/7	Vu	Daguin
MARSEILLE-CAPUCINES/BOUCHES du RHONE	13	R04c	10/10	Vu	15/07 à valider
CONDE s/NOIREAU/CALVADOS	14	R04c	12/9	Vu	
LAROQUEBROU/CANTAL	15	R04lc	15/9	Vu	
PIERREFORT/CANTAL	15	R04lc	2/9	P.Reynaud	
VIC SUR CERE/CANTAL	15	R04lc	26/8	P.Reynaud	
LA COURONNE/CHARENTE	16	R04lc	25/?	P.Reynaud	
LA ROCHELLE/CHARENTE-INFre	17	R04c	21/10	Vu	
LA TREMBLADE/CHARENTE-INFre	17	R04c	29/12	Vu	
JARS/CHER	18	R04lc	13/9	Vu	
LA CHAPELLE-D'ANGILLON/CHER	18	R04lc	4/9	Vu	erreur 09/04
LA GUERCHE s/-L'AUBOIS/CHER	18	R04lc	11/10	Vu	30/09 a voir
LURY-SUR-ARNON/CHER	18	R04lc	1/10	Vu	
NEUVIC-D'USSEL/CORREZE	19	R04lc	24/11	Vu	
St PRIVAT/CORREZE	19	R04lc	18/10	Vu	
DARCEY/COTE-D'OR	21	R04lc	17/12	P.Reynaud	
MONTIGNY s/ VINGEANNE/COTE-D'OR	21	R04lc	23/12	P.Reynaud	
TALMAY/COTE-D'OR	21	R04lc	23/12	P.Reynaud	
St CYPRIEN/DORDOGNE	24	R04c	22/7	Vu	
ORNANS/DOUBS	25	R04c	16/8	Vu	
BOURNEVILLE/EURE	27	R04c	7/10	Vu	

Libellé	Code	Type	PDC	Info source	Autre
PACY sur EURE/EURE	27	R04c	20/5	Vu	
VERNON/EURE	27	R04c	23/12	Vu	
VERNON-GARE/EURE	27	R04c	28/9	Vu	
BREZOLLES/EURE-et-LOIR	28	R04lc	14/12	P.Reynaud	
CHATEAUDUN/EURE ET LOIR	28	R04c	12/10	Vu	Daguin
LE CONQUET/FINISTERE	29	R04lc	13/10	P.Reynaud	
ARAMON/GARD	30	R04lc	10/12	P.Reynaud	
CHAMBORIGAUD/GARD	30	R04lc	20/9	P.Reynaud	
GARE de NIMES/GARD	30	R04lc	25/12	P.Reynaud	
PONT-SAINT-ESPRIT/GARD	30	R04lc	27/11	P.Reynaud	
St ANDRE de VALBORGNE/GARD	30	R04lc	16/12	P.Reynaud	
SUMENE/GARD	30	R04lc	31/12	P.Reynaud	
GARE de TOULOUSE/Hte GARONNE	31	R04c	15/10	Vu	
AUCH/GERS	32	R04c	11/9	Vu	
LE HOUGA/GERS	32	R04lc	17/12	P.Reynaud	
ARCACHON/GIRONDE	33	R04c	23/8	Vu	Existe Daguin
BOURG s/GIRONDE/GIRONDE	33	R04lc	22/9	P.Reynaud	
FRONTENAC/GIRONDE	33	R04lc	15/9		
PORTETS/GIRONDE	33	R04lc	27/10	P.Reynaud	
GARE de BEZIERS/HERAULT	34	R04b	13/8	Vu	
RETIERS/ILLE et VILAINE	35	R04lc	10/10	Vu	
St GERMAIN-s/ILLE/ILLE et VILAINE	35	R04lc	25/8	P.Reynaud	
ARTHON/INDRE	36	R04c	9/12	Vu	
CHATEAUROUX/INDRE	36	R04c	22/10	Vu	
LIGUEIL/INDRE et LOIRE	37	R04c	18/11	Vu	
DOLE/JURA	39	R04c	30/11	Vu	
LES MOUSSIÈRES/JURA	39	R04c	31/8	Vu	
POMAREZ/LANDES	40	R04c	18/11	Vu	
SELLES sur CHER/LOIR et CHER	41	R04lc	22/12	Vu	
GARE de ROANNE/LOIRE	42	R04b	21/8	Vu	
PANISSIÈRES/LOIRE	42	R04lc	20/11	P.Reynaud	
PRADELLES/Hte LOIRE	43	R04c	8/12	Vu	
CHALETTE/LOIRET	45	R04c	20/9	Vu	Noté août
LORRIS/LOIRET	45	R04lc	10/10	Vu	
PATAY/LOIRET	45	R04lc	22/10	Vu	
PONT aux MOINES/LOIRET	45	R04b	13/7	P.Reynaud	
SAINT-AY/LOIRET	45	R04lc	31/12	P.Reynaud	
St HILAIRE-St MESNIN/LOIRET	45	R04lc	31/12	P.Reynaud	
BRUCH/LOT et GARONNE	47	R04lc	31/8	Vu	
CLAIRAC/LOT et GARONNE	47	R04lc	7/10	P.Reynaud	
TONNEINS/LOT et GARONNE	47	R04lc	19/10	P.Reynaud	
ANGERS/MAINE et LOIRE	49	R04c	10/9	Vu	Daguin
DURTAL/MAINE et LOIRE	49	R04lc	20/7	P.Reynaud	

Libellé	Code	Type	PDC	Info source	Autre
LES ROSIERS s/LOIRE/MAINE et LOIRE	49	R04lc	5/9	Vu	
MONTREUIL-BELLAY/MAINE et LOIRE	49	R04lc	19/10	Vu	
NOYANT/MAINE et LOIRE	49	R04lc	12/10	Vu	Noté novembre
GARE de SAUMUR/MAINE et LOIRE	49	R04c	29/11	Vu	
CHERBOURG/MANCHE	50	R04c	7/8	Vu	Daguin
COUTANCES/MANCHE	50	R04c	19/11	Vu	
CHALONS s/MARNE/MARNE	51	R04c	14/9	Vu	
EPERNAY/MARNE	51	R04c	6/12	Vu	
ESTERNAY/MARNE	51	R04c	16/10	Vu	
REIMS/MARNE	51	R04c	2/9	Vu	
REIMS-VESLE/MARNE	51	R04c	21/9	Vu	
LA FERTE s/ AUBE/Hte MARNE	52	R04lc	30/9	Vu	
BLAINVILLE s/ L'EAU/Mthe et Mlle	54	R04lc	2/6	Vu	
DIARVILLE/MEURTHE et MOSELLE	54	R04lc	10/11	P.Reynaud	
NANCY/Mthe et Mlle	54	R04c	25/5	Vu	
ETAIN/MEUSE	55	R04c	9/7	Vu	
AURAY/MORBIHAN	56	R04	9/11	Vu	
KERENTRECH-CAUDAN/MORBIHAN	56	R04	15/12	Vu	
GARCHY/NIEVRE	58	R04b	14/8	Vu	
LA BASSEE/NORD	59	R04c	19/10	Vu	
LILLE-GARE/NORD	59	R04c	17/6	Vu	Daguin
MERVILLE/NORD	59	R04c	2/10	Vu	Noté septembre
MOENS en BAROEUL/NORD	59	R04lc	4/11	P.Reynaud	
PP/*HALLUIN*	59	R04b	15/12	Vu	
SOMAIN-GARE/NORD	59	R04c	22/6	Vu	
BEAUVAIS/OISE	60	R04c	4/10	Vu	
CREIL/OISE	60	R04c	12/10	Vu	
LIANCOURT-St PIERRE	60	R04c	6/9	Vu	Noté juillet
St FRAIMBAULT/ORNE	61	R04b	30/11	Vu	
AUCHY-les-HESDIN/PAS de CALAIS	62	R04b	13/6	Vu	
ETAPLES/PAS de CALAIS	62	R04lc	31/8	Vu	
BAYONNE/Bses PYRENEES	64	R04c	15/12	Vu	
PORT-VENDRES/PYRENEES-Orles	64	R04lc	24/11	P.Reynaud	
POUZAC/Htes PYRENEES	65	R04c	25/9	Vu	
AMPLEPUIIS/RHONE	69	R04lc	7/12	P.Reynaud	
CHARRAS s/TURDINE/RHONE	69	R04lc	30/12	P.Reynaud	
JULIENAS/RHONE	69	R04lc	31/12	P.Reynaud	
PORT s/SAONE/Hte SAONE	70	R04c	23/9	Vu	
CHAGNY/SAONE et LOIRE	71	R04c	20/8	Vu	
LE CREUSOT/SAONE et LOIRE	71	R04c	13/11	Vu	
PARAYleMONIAL-ENTREPOT/SAONE et LOIRE	71	R04c	20/12	Vu	

Libellé	Code	Type	PDC	Info source	Autre
St BONNET de JOUX/SAONE et LOIRE	71	R04lc	?	P.Reynaud	Coll Rousseau
SABLE s/SARTHE/SARTHE	72	R04lc	14/10	P.Reynaud	
CHAMBERY/SAVOIE	73	R04c	20/9	Vu	
ABONDANCE/Hte SAVOIE	74	R04lc	21/11	P.Reynaud	
CLUSES/Hte SAVOIE	74	R04c	27/9	P.Reynaud	
PARIS/GARE de L'EST	75	R04c	2/10	Vu	
PARIS 87/237. Bd VOLTAIRE	75	R04c	3/9	Vu	
PARIS-80/R. du BAC	75	R04c	31/10	Vu	
PARIS-24/R. de CLERY	75	R04c	30/12	Vu	
PARIS-25/R.DANTON	75	R04c	16/5	Vu	
PARIS-3/6 Bd MALESHERBES	75	R04c	19/12	Vu	Existe Daguin
PARIS-36/R.du CHEMIN-VERT	75	R04c	17/7	Vu	
GALERIE des MACHINES/PARIS	75	R04c	19/6	Vu	
VELODROME-D'HIVER/PARIS	75	R04c	19/6	Vu	
TOUR EFFEIL/PARIS	75	R04c	19/6	Vu	
GRANDE ROUE/PARIS	75	R04c	19/6	Vu	
PARIS-XVII/R. JOUFFROY	75	R04c	19/10	Vu	
DARNETAL/SEINE INFre	76	R04lc	21/12	Vu	
GRAND COURONNE/SEINE-INFre	76	R04lc	12/9	P.Reynaud	
CHAUMES/SEINE et MARNE	77	R04c	27/9	Vu	
COMBS la VILLE/SEINE et MARNE	77	R04c	19/6	Vu	
COUILLY\$SEINE et MARNE	77	R04c	5/10	Vu	
CRECY en BRIE/SEINE et MARNE	77	R04c	7/6	Vu	
DAMMARIÉ LES LYS/SEINE et MARNE	77	R04c	31/5	Vu	
ESBLY/SEINE et MARNE	77	R04	19/9	Vu	
FONTAINEBLEAU\$SEINE et MARNE	77	R04	21/10	Vu	
GRETZ\$SEINE et MARNE	77	R04	6/6	Vu	
LORREZ le BOCAGE/SEINE et MARNE	77	R04	17/10	Vu	Bloc à l'envers
MELUN/SEINE et MARNE	77	R04	31/06/1904	Vu	
GARE de MELUN/SEINE et MARNE	77	R04	26/10	Vu	
MORMANT/SEINE et MARNE	77	R04	31/5	Vu	
MANTES s/SEINE/SEINE et OISE	78	R04c	21/11	Vu	
VINCENNES/SEINE	78	R04c	17/7	Vu	
ARGENTON-CHÂTEAU/DEUX-SEVRES	79	R04c	26/9	Vu	
PONT-REMY/SOMME	80	R04c	27/8	Vu	
CASTELSARRASIN/TARN et GARONNE	82	R04lc	28/12	P.Reynaud	
St NICOLAS/TARN et GARONNE	82	R04lc	1/9	P.Reynaud	
GASSIN/VAR	83	R04c	11/12	Vu	
BERSAC/Hte VIENNE	87	R04c	14/7	Vu	
PIERRE-BUFFIERE/Hte VIENNE	87	R04lc	25/9	Vu	
ELOYES/VOSGES	88	R04lc	3/11	Vu	
EPINAL/VOSGES	88	R04c	17/8	Vu	Daguin

Libellé	Code	Type	PDC	Info source	Autre
CHARBUY/YONNE	89	R04b	16/9	Vu	
JOIGNY/YONNE	89	R04c	3/10	Vu	
RUEIL/SEINE et OISE	92	R04b	27/9	Vu	Daguin en décembre
CHAMPIGNY s/MARNE/SEINE	94	R04b	4/12	Vu	
PERSAN/SEINE et OISE	95	R04c	22/11	Vu	
BISKRA/CONSTANTINE		R04b	29/10	Vu	Algerie
169					



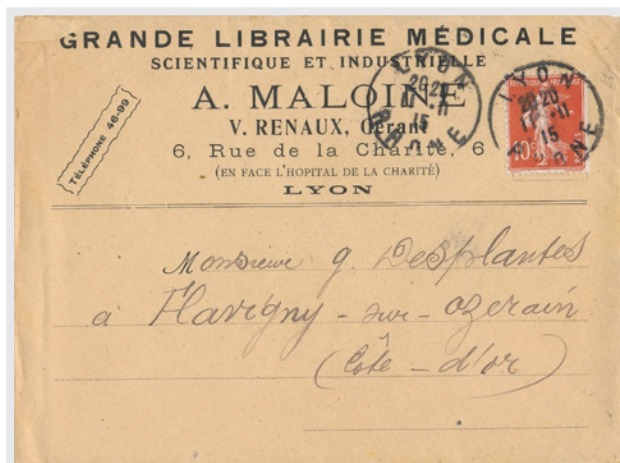
Carte postale envoyée de Nancy le 29 mai 1904 avec le type R04 (on connaît une marque du 25 mai).



À l'arrivée le 23 mai 1904, le bureau de Pacy sur Eure frappe la carte de son timbre à date au type de 1904 (on connaît une marque du 20 mai).



Première empreinte vue avec le montage LC (levée centrale) pour le bureau de Blainville sur l'Eau en Meurthe et Moselle le 2 juin 1904.



Lettre de Lyon le 11 février 1915 avec les caractères romains pour le mois.

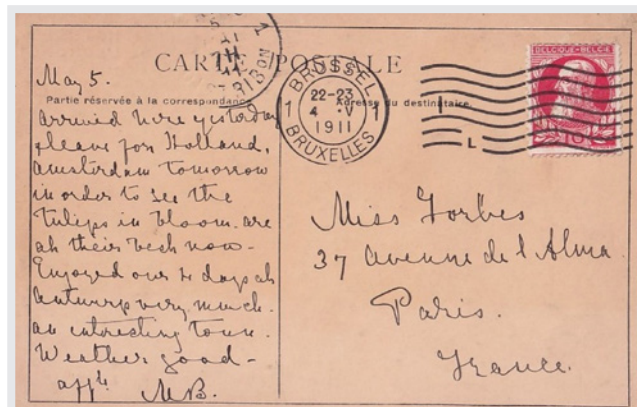
On trouve également des mois en caractères romains à partir de 1911. C'est Pierre Lux qui en parlera le premier en 1976 dans les Feuilles Marcophiles.

On différencie ces mois avec ceux en chiffres grâce au point devant qui remplace le tiret, ainsi dans cette lettre de Lyon, ce n'est pas un 11 mais bien un 2 pour le mois de février.

Jean-Claude Tomasi reprend le sujet et indique

que ces caractères seraient empruntés à la machine Chambon utilisée à partir de 1911, on remarque cependant que la graphie correspond bien plus à celle de la machine Flier avec le point devant, machine qui sera en service en France avec ce caractère en 1913.

Cependant on remarquera que la machine avec ces caractères était bien en service en 1911, notamment en Belgique.



Lettre de Lyon le 11 février 1915 avec les caractères romains pour le mois.

Machine Flier utilisée en France en 1913, voir ci-dessous la même machine utilisée en 1911 en Belgique.

Départ.	Libellé	R04	Autre	Infos	Auteur
10	TROYES/AUBE	1932	1933*	R01	JC.TOMASI,*M.CATHERINE
10	P.P./TROYES	1940			P.LUX
13	MARSEILLE/Bches du RHONE	1914			JC.TOMASI
13	MARSEILLE St CHARLES/Bches du RHONE	1912			JC.TOMASI
13	MARSEILLE PAQUEBOT/Bches du RHONE	191?-1913*			JC.TOMASI,*M.H.
33	BORDEAUX/GIRONDE	1911-1914	1911-1914	R01	P.LUX
33	BORDEAUX G		1913	Hexa	JC.TOMASI
69	LYON/RHONE	1912-1915	1911-1913	R01	P.LUX
69	LYON R.P./RHONE	1915			P.LUX
75	PARIS-R.P. A/A		1914	Hexa	P.LUX
75	PARIS-R.P. B/B		1912-1915	Hexa	P.LUX
75	PARIS R.P./CAISSE	1912*-1914			JC.TOMASI,*M.CATHERINE
75	PARIS R.P./OPPOSITIONS	1911			JC.TOMASI
75	PARIS XI/R.MERCOEUR		1929	Hexa	JC.TOMASI
75	PARIS 22/R. DE PROVENCE	1912			P.LUX
75	PARIS 50/R. St DENIS	1911*-1913			P.LUX,*ADDA

Départ.	Libellé	R04	Autre	Infos	Auteur
75	PARIS 117/R. DES HALLES	1911-1913			P.LUX
76	Ste ADRESSE/POSTE BELGE		1915-1917*	Belge	P.LUX *vu encore en 1918
91	MILLY/SEINE ET OISE	1931-1944*			P.LUX,*J.C.-TOMASI
91	SACLAS/SEINE ET OISE	192?-1932*			J.P.-HUET,*M.H.
92	ANTONY/SEINE	1930			P.LUX
94	LE PERREUX s/MARNE/BAN-LIEUE EST	1928-1929*			JC.TOMASI
94	VILLEJUIF/SEINE	1928			Y&Tellier
94	VILLENEUVE-St-GEORGES/SEINE ET OISE	1933			M.H.
	AVIGNON A MARSEILLE		1917	Convoyeur	P.LUX
	ARCACHON A BORDEAUX		1913	Convoyeur	P.LUX
	BORDEAUX A TOULOUSE	1914*-1915	1915	Convoyeur	P.LUX, *M.H.
	HENDAYE A BORDEAUX		1915	Convoyeur	J.C.TOMASI
	LE VERDON A BORDEAUX		1913*-1928	Convoyeur	P.LUX,*L.BONNEFOY (JCT)

On avait déjà remarqué que les dates commencent en 1911 et s'arrête dans les bureaux « classiques » en 1915, puis reprennent avec d'autres bureaux en 1928.



MARSEILLE PAQUEBOT en 1913, mois de novembre en caractères romains.



Ste Adresse, utilisation d'un timbre à date pour la poste Belge en août 1918, même si le bureau se trouve sur le territoire français, nous avons ici affaire à un bureau belge, et par conséquent le timbre à date comporte des éléments « normaux » pour ce pays à cette période. Cependant, en 1918, on y trouve également les éléments tout en chiffres arabes.



En 1932, on trouve encore une empreinte à Saclas avec les caractères romains pour le mois.

En 1948, l'Administration des postes fournira aux bureaux des millésimes avec 4 chiffres au lieu de 2.

Ainsi, tous les timbres à date au type de 1904 pourront les monter sans problème dans les cuvettes adaptées, mais les deux caractères continueront d'être fournis pour les anciens types de timbre à date toujours en utilisation. Ces deux chiffres au lieu de quatre seront notamment utilisés dans les colonies pendant les quatre années suivantes.

Lautier, dans son classement, le nomme avec quatre chiffres A6, pour moi-même si un certain nombre de marcophiles le prennent pour un timbre à date à part, ce n'est rien de plus que le type de 1904 dans lequel on place les éléments des fournisseurs, en l'occurrence 2 ou 4 chiffres pour le millésime... Par exemple, 1946 est exprimé par deux chiffres pour 46, 47 deux chiffres...

C'est pourquoi je lui laisse la même référence, avec simplement un q minuscule pour « quatre » R04q. En effet, on ne nomme pas différemment un type de 1884 avec 4 chiffres pour le millésime (eh oui, cela existe* !).

*Un bâtard au type de 1884 en 1950 !

Ce type de timbre à date aura une durée de vie très importante, puisqu'il est toujours utilisé dans certains bureaux dans les années 60 où il sera remplacé par les timbres à date en plastique.

On trouve quelques bureaux qui portent des étoiles pour séparer le bureau du département, pas tout à fait une étoile d'ailleurs, puisque cette séparation est composée de 4 carrés.

- Castanet Tolosan en Haute-Garonne
- Encausse les Thermes en Haute-Garonne
- Portet-s/Garonne en Haute Garonne
- Saint Elix le Château en Haute-Garonne
- Buzet sur Baise dans le Lot et Garonne
- Chailly sur Armançon dans les Côte-d'Or
- Lagraulet du Gers dans le Gers
- Lille-Bourse dans le Nord

Référence du timbre à date de 1904

Lautier : A4, A6

Barthélémy : R04

Pothion : T04

Diamètre : 27 mm

Intérieur, pas de cercle, cuvette de 15,5 mm

Utilisation : de 1904 à 1965 environ.

Vis de serrage au-dessous du timbre à date pour bloquer les éléments du bloc dateur.



Dateur un peu sens dessus-dessous de Champigny s/Marne en décembre 1904.

Bibliographie :

- Les Feuilles Marcophiles N°207,211,229,341 et 346 Pierre Lux, M. Adda, J.C. Tomasi.
- Dictionnaire historique des timbres & griffes 'standard' de l'administration française des postes 1792-1914, de Jean-Paul Alexandre.
- La fête des enfants dans Timbroscopie N°160.



Les cartes postales d'Alain Bergeret



CPA Bergeret, série Les Métiers, Le Pompier de service.

CPA Bergeret, série La Ponctuation !

Imprimeur de cartes postales du début du 20ème siècle, Albert Bergeret est originaire de Nancy. Il suit des cours dans une école d'imprimerie avant de devenir apprenti dans une maison d'arts graphiques de Paris. En 1886, il rejoint les imprimeries Royer et y dirige l'ateliers de phototypie.

En 1898, il lance son propre atelier et le moins qu'on puisse dire, c'est que cela marche : 25 millions de cartes produites en 1900 et 3 ans plus tard 75 millions ! L'atelier emploie 250 personnes !

Le nom de Bergeret ne restera cependant pas longtemps car en 1905, il s'associe aux imprimeurs Humblot et Helmlinger pour fonder les imprimeries unies. Il arrête ses activités en 1926 et est décédé en 1932 à Nancy où l'on peut encore aujourd'hui visiter sa maison qui fait partie des fleurons de la ville.

Les cartes

Fantaisies amusantes, Bergeret a édité de nombreuses cartes postales anciennes, souvent sous forme de séries comme les jeux, les péchés, mais aussi des thèmes plus originaux tels que l'ombromanie ou la ponctuation ! Il apprécie les mises en situation et l'humour, ce qui donne une véritable originalité à ses cartes postales qui restent cependant à des prix totalement abordables.

Envie d'en voir plus ? Découvrez cette catégorie sur Delcampe !

[CLIQUEZ ICI](#)

CPA Bergeret, La Buveuse d'Absinthe.

CPA Bergeret, séries Nos Péchés, La Gourmandise.

CPA Bergeret, série Le Langage des Fleurs, La Rose.

CPA Bergeret, Paon-Majesté.



Les débuts des machines



[1 - illustration de l'empreinte Tiranty datée du 24 FEVR 23]



[2 - schéma découpé des espaces choisis en mai 1923]

Dès les années 1920, plusieurs pays mettent en service des machines à affranchir employées par les usagers privés. Grâce à de nombreuses archives et des plis conservés par les collectionneurs, les débuts d'emploi de ces matériels, en France en 1924, sont désormais assez bien connus.

Après un essai en juillet 1922, les choses sérieuses commencent à Paris l'année suivante : deux machines sont proposées, une anglaise de l'ingénieur Edward Kinnard, et une française de l'inventeur Philippe Tiranty. Les essais concluants aboutissent dans un premier temps à un accord de principe des deux modèles, mais la machine Tiranty doit être améliorée bien que les empreintes qu'elle délivre, imitant une pièce de monnaie de l'époque, soient jugées agréables. (Fig. 1)

Le 26 mai 1923 (date à retenir !), les empreintes sont définitivement choisies par l'administration postale : l'estampille (ou vignette) proposée par Kinnard qui ressemble beaucoup à un timbre-poste de petit format, et le 'cachet d'origine' suggéré par Tiranty. (Fig. 2)

à affranchir en France

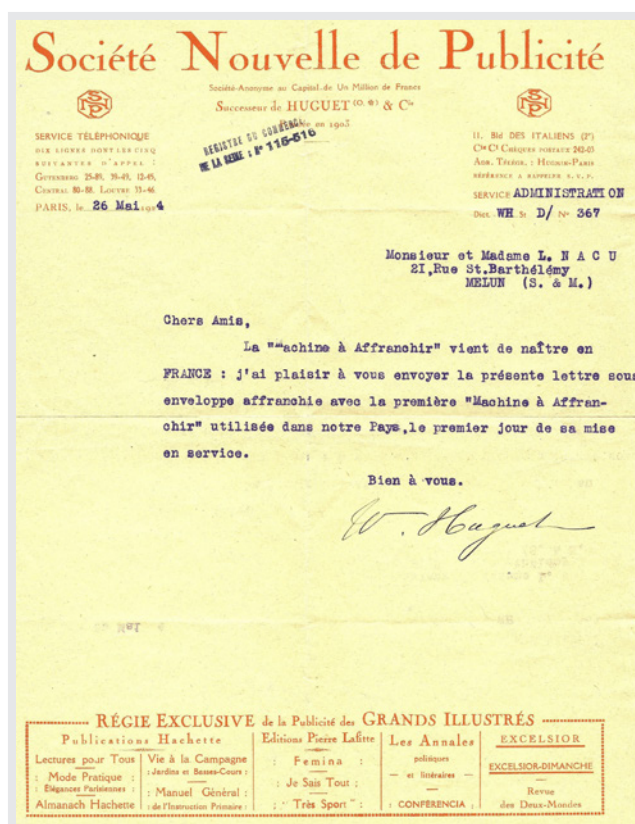
Par Laurent Bonnefoy de l'Académie de philatélie

La presse parisienne en parle alors pour la première fois durant ce mois de mai, un an avant la première mise en service.

Les articles 90 à 92 de la loi de finances du 30 juin 1923 officialisent l'adoption de ces matériels.

La machine anglaise est finalement écartée à la fin de l'année, seule la Tiranty, à qui est attribuée la lettre A, étant admise tandis que ses droits d'exploitation sont cédés à l'agence Havas.

Après des essais et une campagne de presse en mars 1924, c'est le 26 mai 1924 qu'est mise en service la machine numérotée A' 0001. L'agence Havas et sa filiale la Société Nouvelle de Publicité, chez qui cette première machine est installée, vont envoyer un énorme publipostage (« mailing ») puisqu'il est question « d'un millier de lettres ce jour-là » ! (Fig. 3, 4)



[3 & 4 - exemples d'une enveloppe affranchie et d'une lettre du premier jour]



[5 - empreinte de la A 0053 de la Parfumerie Roger & Gallet]



[6 – empreinte d’une machine T de 1974]

Les machines A vont se répandre lentement dans la capitale, car les entreprises hésitaient à employer un matériel qu’elles ne pouvaient que louer et qui ne permettait l’affranchissement que d’une seule valeur. Néanmoins, à partir de l’automne 1924, l’agence Havas parvint à en mettre en service quelques dizaines dans des banques, sociétés industrielles, agents et magasins commerciaux. (Fig. 5)
L’an 1 des machines à affranchir en France fut longtemps célébré par Havas, légitimement fière d’être la première. (Fig. 6)

Pour en savoir plus, consultez l’ouvrage ‘1924 Les débuts des machines à affranchir en France’ édité par l’ACEMA et ayant obtenu le premier prix littéraire du Cercle de la Presse Philatélique.
L’ACEMA tiendra un stand et présentera une exposition d’EMA en cour d’honneur à Paris-Philex 2024 du 30 mai au 1er juin 2024.

BON DE COMMANDE

Le 26 mai 1924 est une date-clé dans l'histoire de la poste en France : c'est le jour de la mise en service de la première machine à affranchir à Paris au sein d'une des filiales de l'agence Havas.

Près d'un siècle s'est écoulé depuis cette date et les machines à affranchir sont devenues banales.

L'occasion était belle de revenir sur la première année d'emploi de ce matériel, du type A à valeur unique, inventé par Philippe Tiranty.

Implantée uniquement dans la capitale, cette machine rudimentaire avait fait l'objet d'essais avant et après son agrément un an plus tôt.

L'ouvrage édité par l'ACEMA (Association des Collectionneurs d'Empreintes de Machines à Affranchir) reprend tout ce qui était connu des mécanotélistes (nom des collectionneurs d'EMA) depuis des décennies, mais aussi de nombreuses informations inédites patiemment puisées dans les archives officielles. Il répertorie aussi tous les numéros connus et les dates recensées en 1924.

Le livre a obtenu, le 9 novembre 2023, le Grand prix littéraire du Cercle de la presse philatélique.

70 pages intérieures en A4, dont 40 en couleur, plus de 100 illustrations, dos carré collé.

Prix de vente public : 15 € port inclus.



M. Mme :

Adresse :

Code Postal.....Ville :

Courriel :

Commande exemplaire(s) de l'ouvrage « **1924 LES DÉBUTS DES MACHINES À AFFRANCHIR EN FRANCE** »

Commande plus règlement à l'ordre de l'ACEMA, à adresser à :

Laurent BONNEFOY 18 c rue de Fontaine-Ecu 25000 BESANÇON – astuce.bonif@wanadoo.fr

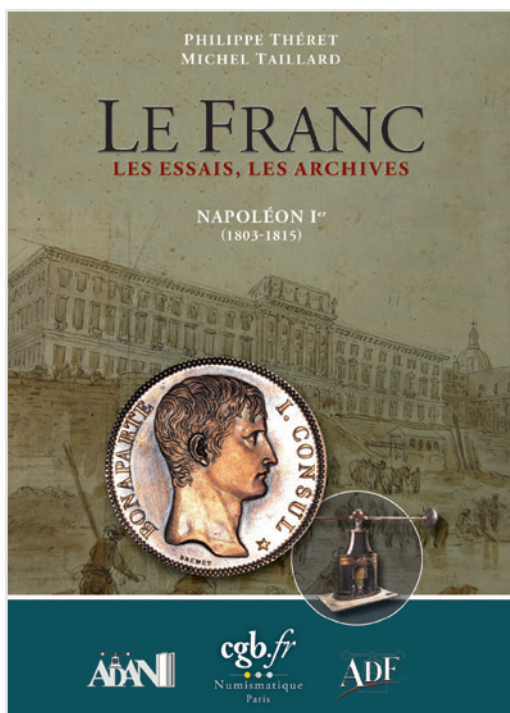
Règlement par chèque émanant d'une banque française ou virement sur le compte de l'ACEMA :

Crédit Agricole Nord Midi-Pyrénées -- BIC : AGRIFRPP812

IBAN : FR76 1120 6000 2200 7176 1772 032



Le Franc, les essais, les archives, Napoléon 1er



Philippe Thérét et Michel Taillard appuyés par les associations ADF (Amis du Franc) et ADAN (Amis des Auteurs Numismates) se sont attelés à fournir aux collectionneurs et aux professionnels de nouveaux outils pour aborder le domaine passionnant des essais français de la période 1803 à 1870. C'est-à-dire de la création du Franc Germinal sous Napoléon Bonaparte à la chute de Napoléon III.

Le périmètre des essais est large : les essais de concours, les essais de types, les essais techniques, les épreuves de création du graveur, les épreuves de tests des coins avant envoi aux ateliers, les essais de propagande politique (Napoléon II, Henri V, ...), les frappes de prestige pour les dignitaires, les flans brunis, les frappes apocryphes pour collectionneurs, les monnaies de visite à la Monnaie (de Paris ou province) ...

Une collection de six volumes (un par période) est en préparation depuis mi 2021. Le premier ouvrage couvrant la période Napoléon 1er de 1803 à 1815 est sorti début novembre 2023.

Les plus grandes institutions publiques ont collaboré à la réalisation de ces ouvrages comme :

- La Monnaie de Paris leur a ouvert les portes des médailleurs (4 500 photos prises) mais également celles de la zone rouge de l'usine de Pessac où sont conservés les outils monétaires du Musée (12 000 photos prises) ;
 - La BnF leur a permis d'étudier et de photographier les prestigieuses collections de cette période du XIXe (5 000 photos prises) ;
 - Le Musée Carnavalet et son fond numismatique des plus précieux (2 500 photos prises) ;
 - Le Cabinet des médailles de la Bibliothèque Royale de Belgique
- Outre ces apports d'une importance cruciale, 160 000 pages, numérisées au cours des 20 dernières années, ont été exploitées.



Cela a permis d'apporter du sens à la plupart des essais et dans un grand nombre de cas des chiffres de fabrication ! Dans cette collection de livres, la structure de chaque ouvrage est la même : une première partie dédiée aux archives, une deuxième consacrée au catalogue de recensement (avec les cotes) et enfin une troisième avec une galerie de photos en pleine page.

Les auteurs via l'association ADAN (Amis Des Auteurs Numismates) font également appel aux collectionneurs pour contribuer au contenu des catalogues et pour souscrire à l'avance à des exemplaires dans une édition prestige en nombre limité (couverture différenciée de la version standard en simili-tissu avec marquage à chaud doré et avec une tranche dorée). Chaque souscripteur a également l'avantage d'avoir la possibilité de voir son nom inscrit dans une page de remerciement où ils sont regroupés ensemble. La souscription du deuxième volume dédié à Louis XVIII est déjà ouverte et sera close le 15 mars. Pour contribuer aux ouvrages contacter les auteurs à l'adresse essais@amisdufranc.org et pour avoir des renseignements pour la souscription contactez le trésorier de l'ADAN trésorier_adan@amisdufranc.org A noter que DELCAMPE, déjà sponsor du premier ouvrage sur Napoléon 1er, le sera de nouveau pour Louis XVIII !



INTRODUCTION
LE PÉRIMÈTRE DES ESSAIS
Illustrations des étapes de création d'un coin de Tiohier pour le concours de Louis XVIII
© Collections historiques de la Monnaie de Paris



© Collections historiques de la Monnaie de Paris / Photos ADF
Notons également que la qualité des aciers de l'époque est un souci permanent pour le Graveur Général car très imparfaitement maîtrisée en France. Les aciers sont donc issus d'importations d'Angleterre ou d'Allemagne. Plusieurs essais ont néanmoins lieu avec des aciers français. De même que pour le processus de démultiplication, les essais d'aciers sont invisibles sur les monnaies produites et par là

47



INTRODUCTION
LE PÉRIMÈTRE DES ESSAIS
Illustrations des étapes de création d'un coin de Tiohier pour le concours de Louis XVIII
© Collections historiques de la Monnaie de Paris



© Collections historiques de la Monnaie de Paris / Photos ADF
Notons également que la qualité des aciers de l'époque est un souci permanent pour le Graveur Général car très imparfaitement maîtrisée en France. Les aciers sont donc issus d'importations d'Angleterre ou d'Allemagne. Plusieurs essais ont néanmoins lieu avec des aciers français. De même que pour le processus de démultiplication, les essais d'aciers sont invisibles sur les monnaies produites et par là

47

CATALOGUE
ESSAIS AVEC FACIALE

1042.3 5 FRANCS BONAPARTE
An 12 A Epreuve du concours pour le monnayage en vire de Sautilier ou Desgenères

Quantité : 20 974 ou 21 298
Argent
25 g
27 mm
Tiohier

B10	TB25	TTB45	SUP58	SPL63	FDC65
300	750	1 500	3 000	6 000	---

Outre le grènetis lin et le listel, le coin de revers se distingue de la variante 1042.2 par un accent sur le E de REPUBLIQUE peu penché (environ 15°) et une tête du coq en retrait de l'extrémité de la feuille d'olivier située au-dessus de ce dernier.

1043.2.1 5 FRANCS CONCOURS AN XI
An XI Epreuve 1^{er} tour de Brenet en argent

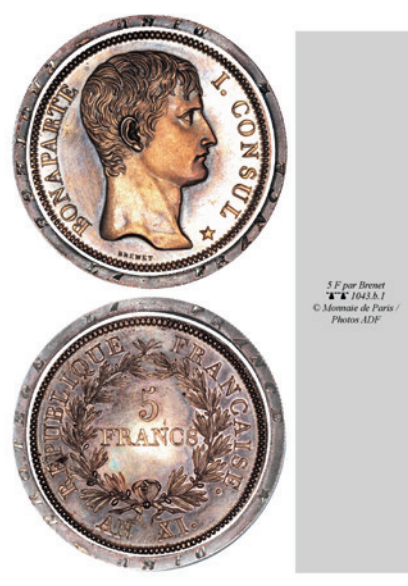
Quantité : 1 ou 27
Argent
25,15 g
27,5 mm
Brenet

TTB45	SUP58	SPL63	FDC65
---	---	---	HC

9 graveurs participent au premier tour du Concours pour la faciale de 5 Francs. 200 flans en argent sont frappés le 25/08/1803, soit environ une vingtaine par candidat. Les trois plus beaux exemplaires de chaque candidat sont retenus pour servir de base au jugement du jury. Le 29/08/1803, 4 candidats sont admis pour participer à un second tour après améliorations de leurs travaux : Brenet, Droz, Galie et Jeuffroy. Il est décidé de garder les trois exemplaires pour les quatre concurrents sélectionnés et un exemplaire pour les concurrents éliminés. Les autres pièces, y compris celles frappées et ne faisant pas partie de la sélection des trois pièces retenues pour jugement, sont cisailées et remises au directeur de fabrication pour refonte. Un seul exemplaire de la première version de 5 Francs de Brenet est connu (BrF) et deux

256

GALERIE



5 F par Brenet
1043.2.1
© Monnaie de Paris / Photos ADF

452

Sur la page de gauche
Couverture du livre
Lien pour acheter le livre au prix de 59 €
Sur cette page

L'aspect historique des télégrammes et leur utilisation

pour le développement de l'exposition philatélique sur le thème des «Papillons»

Par Vladimir Kachan, Biélorussie

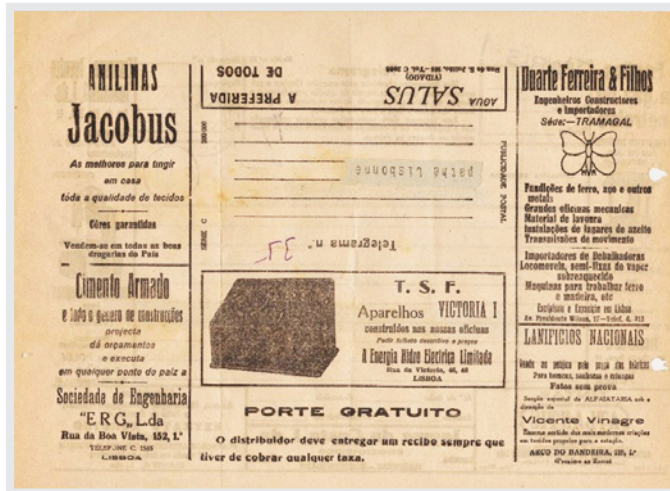


Figure 1

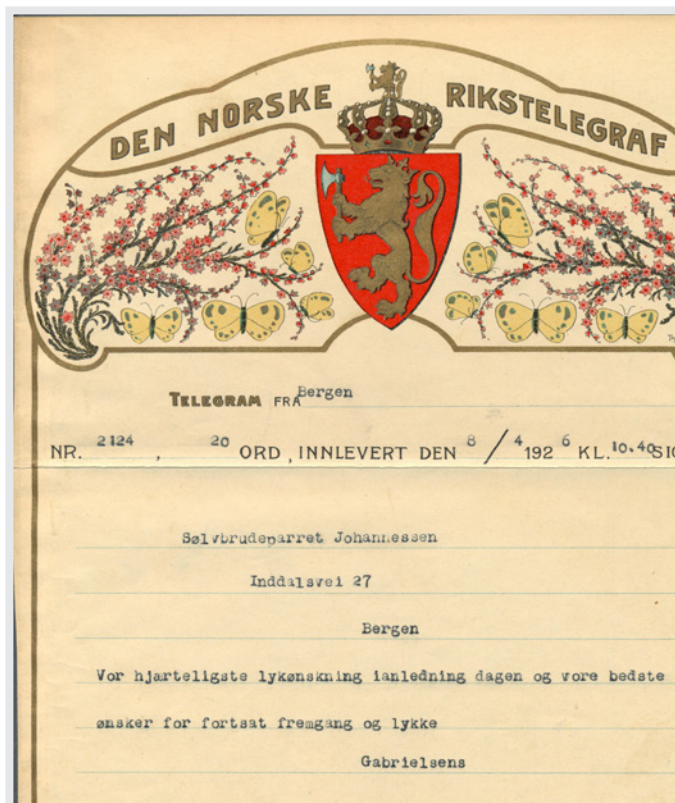


Figure 2

L'histoire de la poste a été marquée, en 1840, par l'émission du timbre britannique «Penny Black». Cette transformation stratégique a considérablement affecté la vie socio-économique mondiale. Les administrations des services postaux ont dû, à leur tour, améliorer la prestation des services postaux, notamment en termes de rapidité et de régularité, étendre le réseau des bureaux postaux et, plus tard, proposer plus de bureaux postaux et télégraphiques, élargir la gamme des services, etc. Ainsi, le service postal a élargi ses frontières, devenant un moyen de communication accessible tant à l'intérieur du pays qu'à l'étranger. Avant le télégraphe, le seul moyen de communiquer avec des personnes éloignées était de leur envoyer des lettres ou de se déplacer pour les rencontrer. Le télégraphe a permis de transmettre un message sur des centaines, puis des milliers de kilomètres en l'espace d'une heure. Dans les années 1850, des stations télégraphiques étaient installées dans les principales villes de l'Est et du Midwest. Les opérateurs y envoyaient et recevaient des messages, les décodaient et les transmettaient à des coursiers qui remettaient les télégrammes en main propre.

Un télégramme est un message très court et précis envoyé d'un endroit à un autre et, généralement, remis au destinataire sous forme écrite. En 1854, le télégraphe électrique est apparu pour la première fois en Grande-Bretagne sous

la forme d'un formulaire de livraison sur papier.

À l'ère du téléphone portable et d'Internet, peu de gens se souviennent des télégrammes, qui représentaient pourtant à l'époque, le moyen le plus rapide de transmettre un message à travers le monde. Les télégrammes étaient généralement sobres et ne consistaient souvent qu'en une bande de papier (Figure 1 - Télégramme du Portugal 1926 - le premier télégramme connu représentant un papillon, comprenant une bande de papier collée avec du texte). Pour les occasions spéciales, il y avait les télégrammes de vœux illustrés. Des télégrammes colorés étaient utilisés pour féliciter les gens à l'occasion de mariages, d'anniversaires et d'autres événements joyeux (figure 2 - Télégramme de Norvège 1926 décoré de papillons).

Le télégramme de vœux était une alternative joyeuse à son homologue standard, richement illustré et livré dans une enveloppe spéciale, qui reprenait les caractéristiques de la forme du télégramme (figure 3 - Télégramme de vœux des États-Unis de 1930 et enveloppe illustrée décorée de papillons). Les télégrammes de vœux allemands étaient particulièrement décorés, complexes et artistiques et, dans les villes, un garçon messenger vêtu d'un uniforme composé d'un manteau rouge et de gants blancs les livrait avec style (figure 4 - Télégramme de vœux de l'Allemagne de 1947 décoré de papillons) ! Les anciens télégrammes à papillons sont de magnifiques documents historiques, particulièrement attrayants et difficiles à trouver. Les papillons font partie des créations les plus spectaculaires de la nature ! Leurs magnifiques ailes se déplacent si doucement en les



Figure 3



Figure 4



Figure 5



Figure 6



Figure 7

transportant de fleur en fleur qu'il est impossible de ne pas les admirer. Ils nous rappellent l'éclosion du printemps, le parfum des fleurs et le nectar sucré (Figure 5 - Télégramme du Portugal 1948 décoré de papillons).

Lumineux et doux, les papillons représentent l'infinie fantaisie de la nature. Ils donnent de la bonne humeur et de la légèreté d'esprit. Le papillon symbolise tout ce qu'il y a de meilleur dans la vie humaine. Le papillon est un symbole de foi, d'espoir et d'amour. Ce n'est donc pas un hasard si les artistes représentent des fleurs avec des papillons sur les télégrammes de vœux (Figure 6 - Dessin préliminaire d'un télégramme de vœux britannique de 1964 avec un bouquet de fleurs et un papillon en vol, ainsi que le dessin final (non accepté)).

Et pourtant, la chose la plus importante que les papillons nous apportent est un sentiment de joie. En admirant leur étonnante beauté et diversité, les gens trouvent en eux cette harmonie à laquelle ils aspirent toute leur vie, depuis l'enfance. En effet, ces insectes qui voltigent créent ce sentiment de mystère qui, selon les mots du grand physicien Albert Einstein, «est à la source du véritable art et de la véritable science». Les papillons représentent nos rêves les plus intimes. Comme je peux être belle, libre, inspirée par le bonheur ! (Figure 7 - Dessin rejeté du télégramme British Greetings 1965 - jeunes filles inspirées par le bonheur et les papillons volants).

Les documents postaux comprennent les télégrammes, les rubans/enveloppes de colis, les entiers postaux, les formulaires de transfert de fonds, les adresses de colis d'accompagnement et de nombreux autres formulaires postaux sur lesquels sont imprimés des timbres. L'élaboration d'une exposition théma-

tique nécessite l'inclusion d'une variété de documents philatéliques, et les télégrammes en font partie. Les télégrammes sont étroitement liés à la philatélie et ont rejoint le club des objets philatéliques (Figure 8 - Télégramme de Tchécoslovaquie 1939 avec papillon volant).

Auparavant, il était d'usage d'envoyer des télégrammes à l'occasion d'événements importants ou parfois romantiques. Avec le développement des moyens de communication modernes, le romantisme associé à la réception des télégrammes a disparu. Aujourd'hui, le télégramme a perdu de sa pertinence en raison de l'émergence de nombreux autres moyens de communication plus efficaces. (Figure 9 - L'un des derniers types de télégrammes russes de 2014 avec l'illustration d'un beau papillon).

Le postogram est une carte au format A4 dont la moitié supérieure est une belle illustration et la moitié inférieure est destinée à des vœux de félicitations, émis depuis 1977 par la poste suédoise pour être envoyé par lettre, en remplacement des télégrammes de luxe. Les postograms sont également émis par la poste belge depuis le 2 mai 1984. Un même envoi se compose de deux parties : une carte double, pliée et illustrée, et une enveloppe. Le prix d'achat d'un tel ensemble comprend également le port, qui couvre la livraison d'un colis pesant jusqu'à 30 g en Belgique. Il s'agit donc d'une lettre prépayée qui ne nécessite pas de timbre. C'est pourquoi l'enveloppe postogram et la carte illustrée doivent être considérées comme des documents postaux. Ces deux éléments peuvent être inclus dans le cadre d'une exposition thématique (Figure 10 - postogram

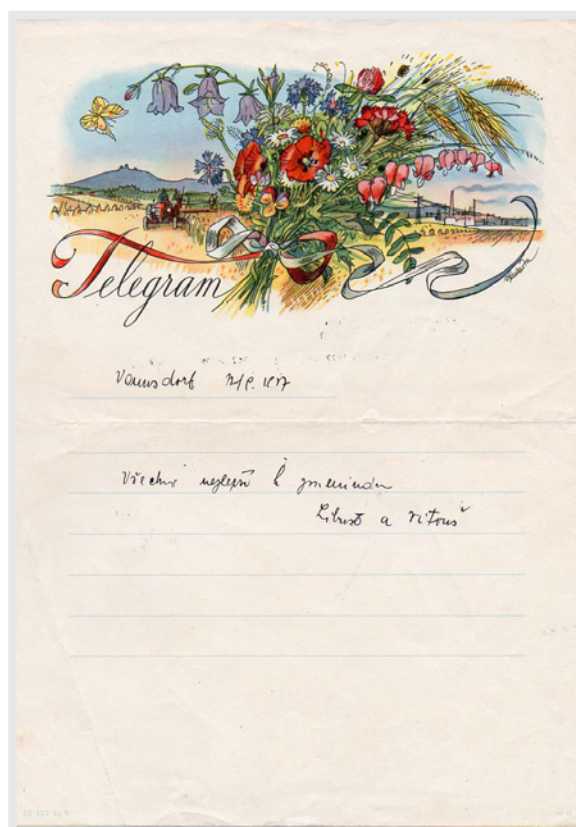


Figure 8



Figure 9



Figure 10



Figure 11

belge de 2006 portant un papillon jaune sur une fleur jaune avec le texte «Bonne chance en ces temps difficiles»). La caractéristique la plus importante qui distingue ce type de message d'un télégramme, par exemple, est que l'expéditeur indique la date de remise au destinataire en Belgique (du lundi au samedi, à l'exception des jours fériés).

La collection de timbres est un passe-temps courant chez les personnes de tout âge, mais la constitution d'une collection thématique philatélique est un art en soi. Une bonne exposition philatélique doit être une sorte d'organisme «vivant» autonome, peut-être une œuvre artistique ou littéraire qui apporte toujours quelque chose de nouveau, qui a sa propre valeur narrative, qui est remplie d'une grande variété de matériel philatélique et qui utilise donc ses propres moyens de présentation (Figure 11 - Télégramme du Japon de 1957 décoré de papillons).

L'auteur a une exposition philatélique intitulée «World of Butterflies and Moths» qui a été récompensée à deux reprises par une médaille grand vermeil lors d'expositions philatéliques mondiales organisées sous le patronage de la FIP. Il est toujours heureux de partager ses connaissances et son expérience avec les philatélistes intéressés. N'hésitez pas à lui écrire par courrier électronique : vladimir.kachan.1958@gmail.com

LES + belles VENTES

delcampe.net



Trentin Haut-Adige

Timbre autrichien 10k surchargé «Regno d'Italia / Trentino / 3 nov. 1918», MLH (avec 3 certificats)

9 950,05 €



Suisse

Télégramme avec affranchissement multicolore, Herisau vers New York, 1885

720 CHF



État Indépendant du Congo

N°18B * 10c bleu 1894 (perforation 14) centre inversé, (avec certificat BCSC)

2500 €



France

Rare lettre envoyée par le ballon monté «Le Fulton» le 26 octobre 1870 de Paris vers, Boulogne-sur-Mer, puis réaffranchie et réexpédiée vers Londres, Signée Calves & Goebel

1300 €



Allemagne

Lettre datée de décembre 1788, Landsberg vers Porrentruy pour l'évêché de Bâle (Suisse), Avec griffe «DE DEUX PONTS» (Zweibrücken)

370 €



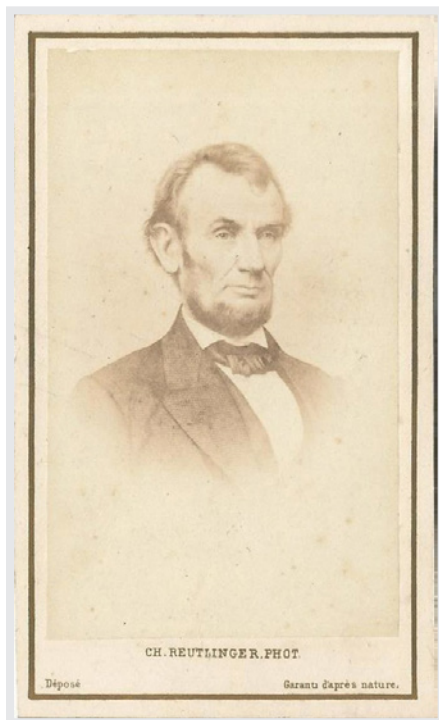
Monaco 1919

Orphelins de la Guerre, 5F+5F rose sur verdâtre N°33 **, Bloc de 4 du coin de la feuille, (signé + certificat)

2830 €



Reutlinger



Si ce nom ne vous dit rien, ce n'est pas anormal, et pourtant, si vous êtes un fanatique de photographie, vous devriez le reconnaître car l'atelier Reutlinger a pris bien des jolis clichés.

Pour commencer dans la famille, je demande l'oncle ! Charles Reutlinger (1816-1888). Intéressé depuis toujours à la photographie, il acquiert sa première expérience de photographe à Stuttgart jusqu'en 1850 avant de rejoindre Paris. C'est là qu'il créera l'atelier photographique qui porte son nom.

A son décès en 1888, son frère, Emile Reutlinger reprendra l'entreprise avant de la céder à son fils Léopold-Emile Reutlinger

qui photographiera lui aussi de nombreux modèles à la fin du 19ème et au début du 20ème siècle.

Né le 17 mars 1863 dans la ville péruvienne de Calao, Léopold-Emile Reutlinger est forcément plongé dans la photographie depuis sa plus tendre enfance. La spécialité de l'atelier photographique est le portrait, et, parmi les modèles photographiés par la famille, des noms connus comme celui de Mata-Hari, de Sarah Bernhardt ou de Cléo de Mérode. Mais aussi de nombreux anonymes qui désiraient garder un agréable souvenir !

Plus de 1000 portraits issus de l'atelier Reutlinger sont en vente sur Delcampe et font la joie des collectionneurs. Venez les découvrir !

[CLIQUEZ ICI](#)



Sur la page de gauche

Portrait de Cléo de Mérode par Léopold-Emile Reutlinger.

Portrait de Rose Demay par Léopold-Emile Reutlinger.

Portrait d'Abraham Lincoln d'après Charles Reutlinger.

Sur cette page

Deux jolis portraits de femmes anonymes par Léopold-Emile Reutlinger.

Portrait de militaire par Charles Reutlinger.

Portrait de Sarah Bernhardt par Charles Reutlinger.



Un tour en montgolfière



De tous temps, l'homme a cherché à voler. Ce fut une motivation sans faille qui l'a, à de multiples reprises, mené vers le progrès. L'un de ces progrès les plus notables est l'invention à la fin du 18ème siècle de la montgolfière.

Ce grand ballon, attaché à une nacelle, permet de courts déplacements par les airs. Aujourd'hui encore, le déplacement en montgolfière fait partie des expériences que beaucoup ont envie de tenter !

Dès lors, il n'est pas étonnant de trouver de multiples cartes postales, très anciennes parfois, représentant le ballon des frères Montgolfier. Imaginez-vous que le premier vol habité (d'un coq, d'un canard et d'un mouton)

est carrément passé à Versailles sous les yeux de Louis XVI le 4 juin 1783 ! Quelques mois plus tard, en novembre, Jacques-François Pilâtre de Rozier et le Marquis d'Arlandes entrèrent dans l'histoire en tant que premiers hommes à voler en montgolfière.

Bien que ce moyen de locomotion n'offre pas autant de possibilités que l'avion, il va s'avérer utile lors de certains moments critiques de l'histoire. On pense bien évidemment aux ballons montés, mais aussi à la Première Guerre mondiale. La montgolfière fera même partie des alliés des Britanniques pendant la Guerre des Boers en Afrique du Sud !

Mais, comme vous pourrez le constater, la montgolfière reste avant tout un moyen de transport de loisir qui émerveille aussi bien ses occupants que ceux qui viennent voir les ballons passer ! Sujet intéressant pour les illustrateurs, les représentations dessinées ne manquent pas elles aussi.

Vous en trouvez une petite sélection dans cet article, mais il y en a des milliers d'autres sur www.delcampe.net, la marketplace des collectionneurs !

[CLIQUEZ ICI](#)

Sur la page de gauche

CPA Troyes 1908, ballons montés.

CPA allemande d'illustrateur sur le thème de la montgolfière.

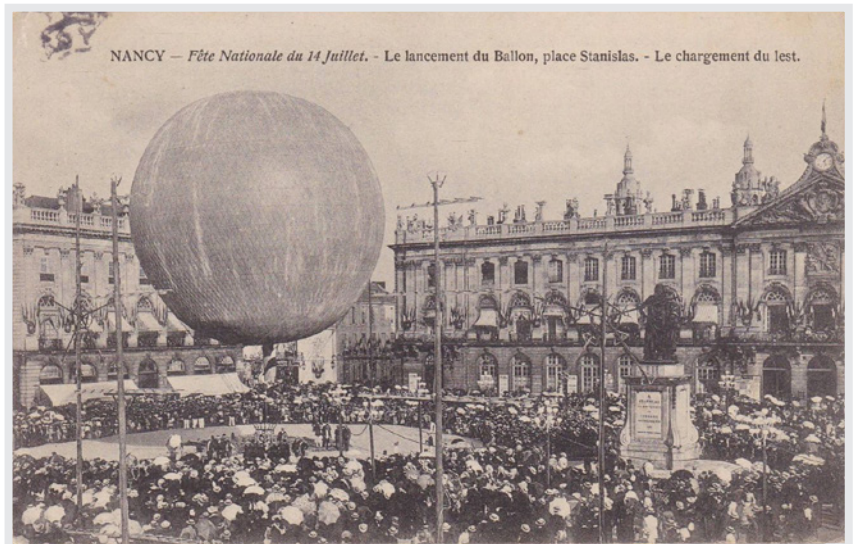
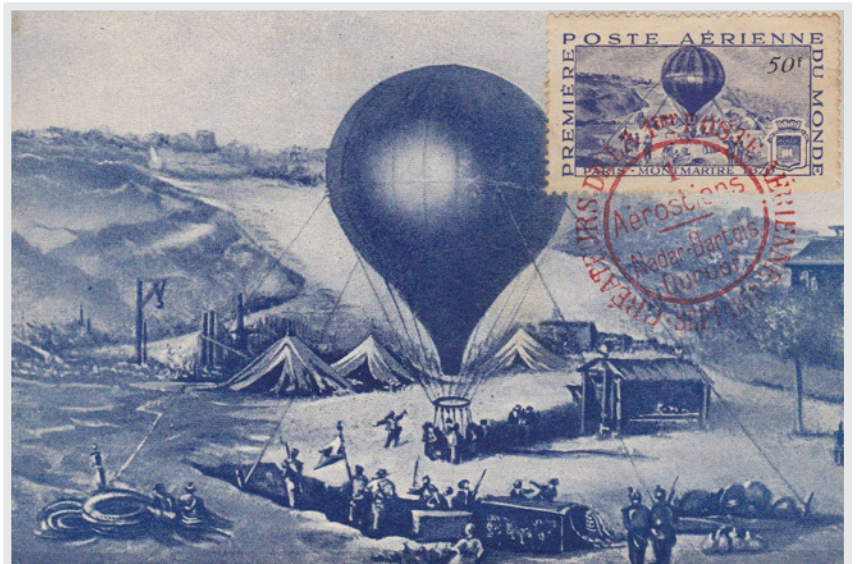
Sur cette page

Carte maximum sur le thème de la première poste aérienne du monde en montgolfière.

CPA Nancy, lancer de ballon.

CPA montgolfière

CPSM Coupe aéronautique de Gordon-Bennett de 1922.





Prolongeons le carnaval !



Quatre CPA d'illustrateurs sur le thème du Carnaval.

Au moment où paraît ce Delcampe Magazine, nous venons de fêter le carnaval. Fête populaire par excellence, le carnaval a été adopté par de nombreux pays un peu partout sur la planète ! Il n'en fallait pas plus pour obtenir des cartes postales aussi bien d'illustrateurs que de villageois ou de parades pour notre plus grand bonheur !

L'étymologie du mot est la suivante. Carnaval est un dérivé du mot latin « carnevalare » qui signifie enlever la viande. En effet, pour les Chrétiens, le carnaval a lieu le mardi gras veille du mercredi des Cendres qui est le premier jour du Carême, à savoir la période de 40 jours de privation avant Pâques. Si cette explication se tient, on envisage aussi que le carnaval puisse être, comme bien d'autres fêtes d'ailleurs, une évolu-

tion d'une fête de l'Antiquité où les réjouissances populaires ne manquaient pas.

Si le déguisement reste une consigne communément admise, le carnaval peut revêtir différentes formes, cortèges, bals, parades... Le tout pour le plus grand plaisir des petits et des grands. De Venise à Rio en passant par Nice ou Binche, des milliers d'endroits dans le monde célèbrent cette tradition de liesse populaire !

Depuis la naissance de la photographie et de la carte postale, les traditions s'immortalisent sur le papier. Ainsi, bien avant la télévision, ceux qui s'intéressaient à ce sujet pouvaient admirer des cartes postales représentant des carnivals, des personnages déguisés ou masqués, en couleur ou en noir et blanc selon les possibilités des différentes époques.

La tradition du carnaval résiste au temps. Vous avez sans doute profité de l'occasion pour une sortie en famille ou entre amis afin de regarder cette fête colorée à deux pas de chez vous. Malheureusement, le temps s'envole, mais heureusement pour nous, les cartes postales et photographies sont nos meilleures alliées pour garder les souvenirs !

Découvrez des milliers de cartes postales sur le thème du carnaval en vente sur Delcampe !

[CLIQUEZ ICI](#)



CPSM char de carnaval sur le thème de l'aviation.

CPSM village déguisé.

Chromo Liebig sur le thème du Carnaval de Venise.

LES + belles VENTES

delcampe.net



Haut-Soudan

Photo originale «Le Chamelier»,
Mischkind, 1947

110 €



France

Photo originale de Jules Brunet,
sabotier à Moly-s-Ignon, début XXe
siècle

200 €



Autriche

carte postale neuve Wiener
Werkstätte illustrée par Moritz Jung
en 1907, «Aldo Mario Rasso Todes-
prungkünstler»

450 €



Corse

Rare carte postale, «Venaco - Manifes-
tation électorale (7 décembre 1919)»

1201 €



Lot de 3 photos «promenade en
Bugatti» prises vers 1920

301 €

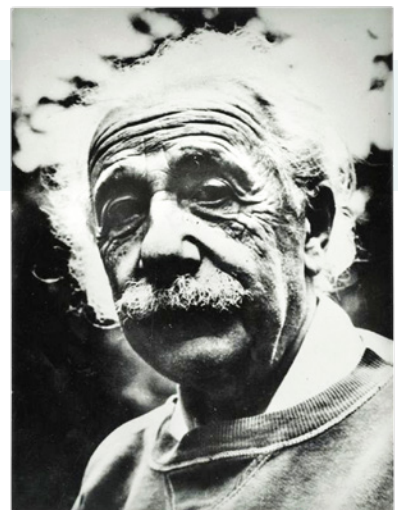


Photo de presse d'Albert Einstein, non
datée, Svenskt Pressfoto

120 €

Chez nous, vous avez toutes les **cartes** en main !



- 90 millions d'objets en vente
- Plus de 1 million d'utilisateurs actifs par mois
- 20 ans d'expérience
- Inscription gratuite

Rejoignez-nous pour donner une nouvelle dimension à votre collection !

delcampe.net

La marketplace des collectionneurs



Berlin 61



C'est le grand retour de Kathleen, notre hôtesse préférée qui après avoir assuré du service lors de l'Expo 58 se trouve maintenant dans le train où elle fait la connaissance d'une musicienne Anelore Schmidt qu'elle invite à dîner, mais la musicienne disparaît avant de passer à table et ce nom est inconnu dans le train. Les recherches mèneront Kathleen jusqu'en Europe de l'Est.

Cinquième tome de la série, j'aime beaucoup ces albums qui permettent de retracer le passé récent historique du 20ème siècle. Cette fois les auteurs nous conduisent en plein bloc de l'Est durant la Guerre Froide. Lors d'une interview de Baudouin Deville, le dessinateur de la série, j'ai réalisé grâce à sa réponse que la documentation était courante sur Delcampe et qu'elle peut être constitutive d'une collection très intéressante à un coût raisonnable.

Je vous recommande cette série qui est vraiment très chouette. Les histoires sont sympas, mais ce qui fait surtout le charme de cette série, ce sont les ambiances anciennes et bien renseignées. Le dessin de Baudouin Deville, façon ligne claire modernisée donne vraiment du cachet à cette série qu'il faut absolument mettre en haut de votre liste de lecture !

BERLIN 61

Patrick Weber et Baudouin Deville
Editions Anspach.
64p., 15.5€

Sur la page de gauche

CPSM, checkpoint Charlie.

Couverture de l'album Berlin 61 © Deville et Weber, éditions Anspach.

Sur cette page

2 CPSM : le Mur de Berlin.

Allemagne 1989 médaille pour célébrer la destruction du Mur de Berlin.

Morceau du Mur de Berlin.





WahKan



Wahkan vous emmène à Paris, à la fin du 19ème siècle lors de l'Exposition Universelle de 1889, celle qui a vu apparaître l'émblématique Tour Eiffel. Et justement, à ce propos, un dangereux tueur en série l'a prise pour théâtre de ses méfaits ! La jeune inspectrice Eléonore Kowalski accompagnée de son tout nouveau coéquipier, le beau Jules Castignac arriveront-ils à arrêter ce dangereux criminel ? C'est ce que vous découvrirez dans cet album !

Dans un style BD d'aventure steampunk, le scénario est plein de rebondissements et avec beaucoup de planches sont inattendues. L'album offre un très bon moment de lecture et nous permet de nous replonger dans un thème cher aux collectionneurs qui est celui de l'Exposition Universelle de 1889. Des cartes de correspondances sur la construction de la Tour Eiffel aux cartes postales des palais construits pour l'occasion, quel plaisir de retrouver cette ambiance !

Je vous recommande sans hésitation cette bande dessinée qui est à la fois amusante, intéressante et tout public.

WAHKAN

Sentenac, L'Herminier et
Cossu,
Editions Dupuis
72p., 15,50€

Sur la page gauche

CPA Exposition Universelle de 1889.

Couverture de l'album Wahkan © L'Herminier,
Cossu et Sentenac, éditions Dupuis.

Sur cette page

Carte de correspondance Exposition
Universelle de 1889.

CPA publicitaire de l'Exposition Universelle de
1889.

Médaille de l'Exposition Universelle de 1889.





Les Congolâtres

Tous les deux mois, découvrez la revue en ligne “Les Congolâtres”.



Pour vous y abonner gratuitement,
envoyez un email à

lindekens.bogaerts@skynet.be