

MAGAZINE delcampe Philatélie

Le magazine gratuit des collectionneurs

Hors-série jeunesse



Delcampe Blog et Delcampe Magazine

Découvrez **gratuitement**
toute l'actualité de la collection !



Car Delcampe, c'est aussi :

- ◆ un **magazine** bimestriel gratuit de philatélie
- ◆ un **blog** dynamique sur tous les univers de la collection

Disponibles en ligne et téléchargeables sur

<https://blog.delcampe.net/fr/magazine>

Edito

Place aux jeunes ! Bienvenue dans ce Delcampe Magazine philatélie spécial jeunesse, publié en collaboration avec la Fédération Française des Associations Philatéliques. L'idée de ce magazine est venue tout naturellement avec l'annulation du Salon Timbres-Passion Moulins 2020 dont Delcampe devait être partenaire. A cause de l'épidémie de Covid-19, le salon a dû être annulé et les jeunes n'ont pas pu exposer. Tant de travail pour préparer leurs collections, ce n'était pas juste ! C'est pourquoi, nous sommes heureux de vous présenter leurs collections dans ce magazine. Nous avons proposé à tous les jeunes inscrits en collection individuelle à Moulins de participer à ce magazine et sommes aujourd'hui très fiers de vous présenter 12 collections qu'ils ont réalisées.

Je suis très contente de voir que parmi les jeunes qui participent, il y a une grande diversité, des filles et des garçons, des âges allant de 9 à 22 ans, des jeunes de

plusieurs régions de France. Voici donc un beau panel de jeunes collectionneurs.

Je profite de cet éditorial pour les remercier de s'être prêtés au jeu, d'avoir répondu à mes questions et choisi leur pièce philatélique préférée. Merci à Achille, Alix, Andoni, Lucas, Manon, Marie, Mathis, Nathanaël, Noé, Perrine, Pierre, Thomas et leurs moniteurs de philatélie. Sans eux, ce Delcampe Magazine n'aurait pas pu voir le jour.

La jeunesse est notre avenir. Il est de notre devoir de lui transmettre la passion et de l'encourager dans la voie de la collection. Nous sommes très heureux de pouvoir le faire par ce magazine et qui sait, cela appellera peut-être d'autres jeunes à découvrir ce monde passionnant qu'est la philatélie. Tant de thèmes peuvent encore être exploités !

Pour l'heure, je vous propose de découvrir un échantillon de ce que cette belle jeunesse a eu envie de vous montrer. 12 univers intéressants qui ne pourront que vous séduire. Bravo aux jeunes et bonne lecture à tous !



Edito

L'idée de faire un numéro spécial du Magazine DELCAMPE est une excellente idée. Avoir sollicité la FFAP est un honneur pour notre Fédération mais également une reconnaissance pour toutes les actions que nous réalisons depuis de très nombreuses années. C'est aussi une bonne manière de mettre en avant le talent et le travail réalisé par nos jeunes.

L'annulation du Timbres Passion Moulins 2020 a été une grande déception pour eux et pour les organisateurs.

Je transmets avec plaisir la plume à Philippe LESAGE qui anime au niveau national depuis de très nombreuses années la philatélie jeunesse et qui vous parlera mieux que moi de cette activité qui nous tient tant à cœur.

Effectivement, je m'associe au Président Claude DESARMENIEN pour exprimer de chaleureux remerciements au Magazine Delcampe pour sa démarche en direction de nos jeunes collectionneurs. Les jeunes passionnés

dont vous allez découvrir plus précisément le lien avec la collection ont des profils bien différents : certains sont déjà chevronnés et leur âge leur permet de se projeter sur les compétitions « adultes », d'autres sont encore en pleine découverte d'un loisir tout nouveau pour eux.

Ils ont ainsi vécu différemment la grande frustration des expositions annulées depuis plus d'un an maintenant. Les « anciens », habitués des « Timbres Passion » biennales, depuis plusieurs éditions attendaient impatiemment la manifestation de Moulins et une éventuelle consécration. Les « petits nouveaux » voyaient arriver, non sans émotion, l'annonce de leur premier grand palmarès. L'occasion qui leur est offerte ici de présenter leur collection sera sans aucun doute une action réconfortante pour eux et un encouragement pour peaufiner encore la prochaine présentation de leurs trésors.

Trouvailles, recherches, organisation intellectuelle, gestion pratique de la présentation, réflexion esthétique, rédaction, conduite de leur projet et bien d'autres compétences encore sont mises en œuvre dans la démarche de compétition de nos jeunes passionnés. La Fédération Française des Associations Philatéliques ne peut que féliciter l'engagement de ces jeunes gens et les inciter à développer encore et toujours ce « sport intellectuel » des plus complets.



La passion du timbre



600 associations
et plus de 25 000 adhérents



www.ffap.net

Les timbres français

de poste aérienne 1984-1997

Prénom : Achille

Nom : HAMELIN

Age : 22 ans

Club Philatélique : Club Philatélique de Ouistreham

Classe : Philatélie traditionnelle

Titre de la collection : Les timbres français de poste aérienne 1984-1997



Pourquoi as-tu choisi ce thème ?

Ma première collection concernait les aérogrammes français. Alors que je les exposais, plusieurs collectionneurs m'ont dit que cette collection était sympa, mais très limitée et que je devrais choisir un autre sujet de collection si je voulais continuer à avoir le plaisir de trouver des pièces.

C'est ainsi que je choisis la série de poste aérienne émise de 1984 à 1997. Ce qui m'a plu dans cette série ? Son grand format, son impression en taille douce et l'unique couleur de chaque timbre qui lui donne un côté « série courante ».

Quelle est ta pièce philatélique préférée dans la présentation et pourquoi ?

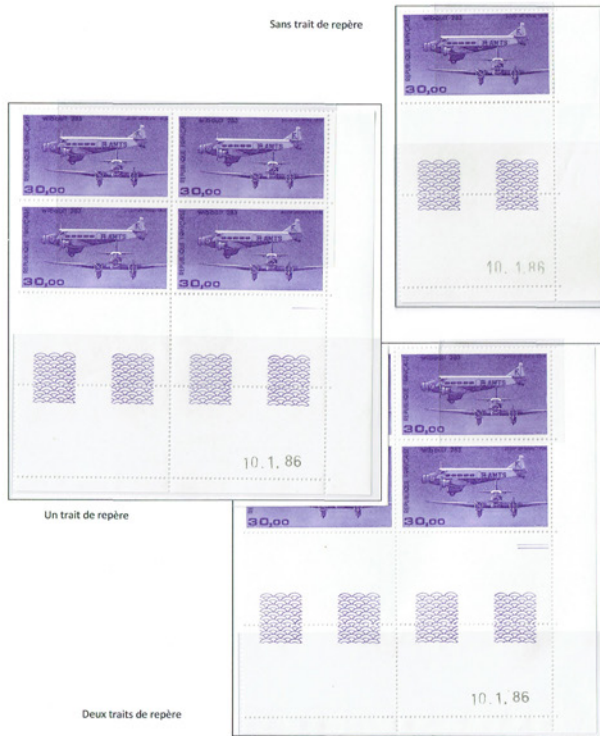
Une de mes pièces préférées est une enveloppe en valeur déclarée affranchie entièrement avec des timbres orange. Avec ses 12 timbres de poste aérienne à 20,00 et ses 2 timbres complémentaires à 1,00 Marianne de Briat, cette lettre ajoute l'esthétique à l'intérêt philatélique. L'expéditeur a affranchi son envoi pour une valeur déclarée de 40 000,00 FF, mais le maximum de valeur déclarée possible vers l'étranger en 1997 est de 4000 DTS, soit 29 600,00 FF. Le postier a fait corriger le montant de valeur déclarée avec du « blanc » et l'a confirmé sur la gauche de l'enveloppe. L'affranchissement déjà réalisé par l'expéditeur a été conservé.

Quel est ton meilleur souvenir de philatéliste ?

Jusqu'en 2016, la partie faible de ma collection était la partie consacrée à la genèse, mais il n'existe pas grand-chose sur les timbres de cette période. C'est alors que les archives du dessinateur de la série sont apparues sur le marché. Mon père qui collectionne également en a acquis une partie. Ensuite, au fur et à mesure des anniversaires, des Noël et d'occasions diverses ces pièces sont arrivées dans ma collection. Mon frère et moi avons toujours eu un petit cadeau philatélique lors de ces occasions, mais ces dessins et projets ont réellement donné une toute nouvelle dimension à ma présentation !

3.2. L'impression en feuilles de 25 exemplaires

Tour de virole réalisé le 10.1.86, dernier jour de l'impression en feuille de 25 exemplaires.



Variété:



La gravure a été frappée 2 fois sur le cylindre, le timbre de droite présente des lignes plus épaisses parce que dédoublées.

3.3. L'utilisation postale des timbres de feuilles de 25 exemplaires

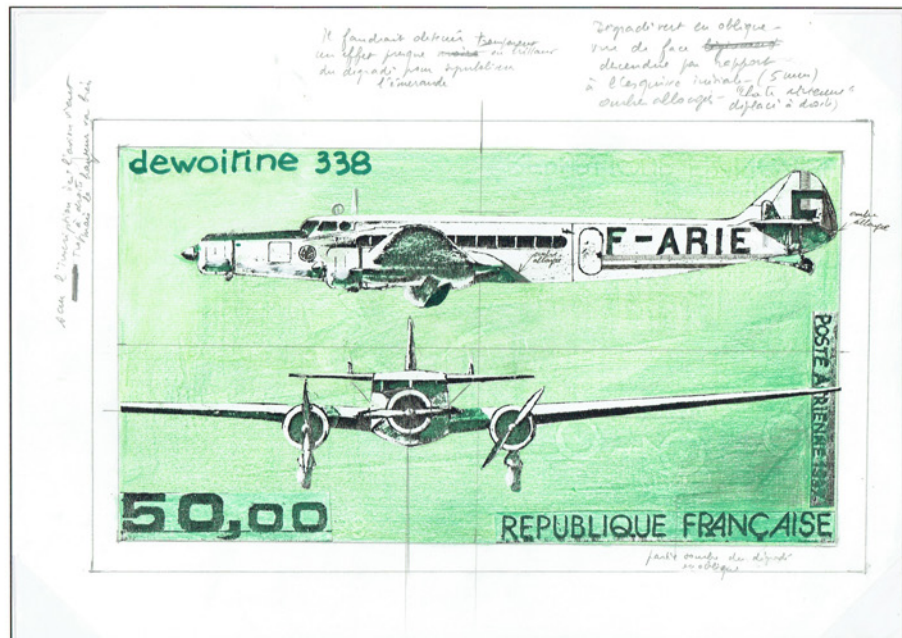


30,00 Wibault 283 sur virement accéléré de chèques postaux
 Tarif du 16 août 1988 - 7,80 F par 10 000,00 F ou fraction, avec un maximum de 31,20 F
 Complément avec 2 timbres Liberté 1,00 F et 0,20 F

Le 30,00 violet : un tour de cylindre, la variété « re-entry » et une taxe pour un virement accéléré au dos d'un chèque postal.

4.1. Genèse et tirages spéciaux

4.1.1. Le travail du dessinateur



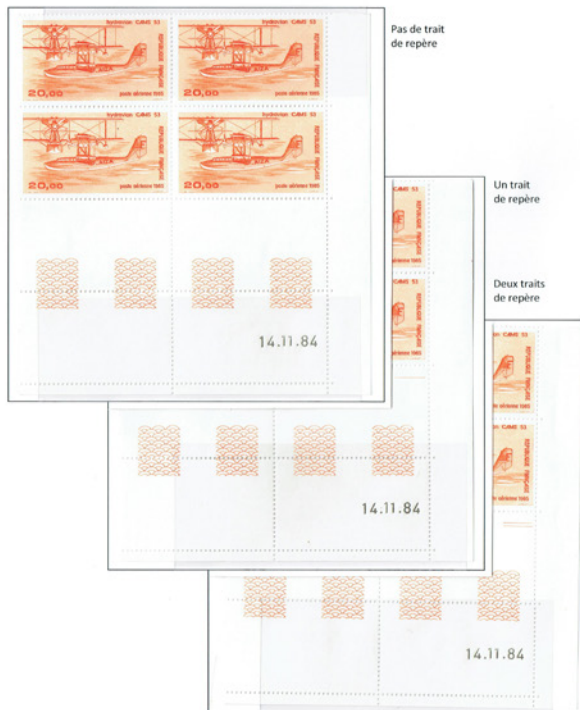
Document de travail annoté. L'ensemble est réalisé à partir de collages, de rectifications à l'encre et au "blanc" liquide, de coloriage au crayon et d'écritures au feutre. L'artiste a annoté les remarques sur son propre travail au crayon et dans la marge.

Document de travail du dessinateur du timbre. L'ensemble est réalisé à partie de collages, de rectifications, et de coloriage au crayon.

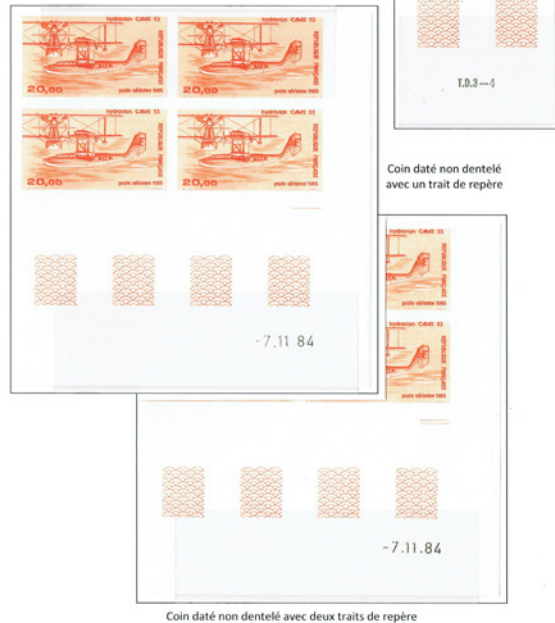
2.2. Présentation en feuilles de 25 exemplaires

2.2.1 L'impression

Le 1^{er} tirage se déroula du 24.10.84 au 20.11.84 sur la presse T.D.3-4 avec le cylindre A
3 coins datés formant un tour de virole



C'est durant le 1er tirage que furent imprimés les non dentelés.
Timbre avec indicatif de presse.
La presse T.D.3-4 n'a imprimé que le 1er tirage du
20,00 CAMS 53



3 coins datés du 1er tirage montrant un tour de cylindre, les non dentelés sont également issus du 1er tirage.

3.1. Genèse et tirages spéciaux

3.1.1. Le travail du dessinateur



En novembre 1985, le graveur Claude Jumelet envoie une photographie (avec le négatif) d'une épreuve d'état à Joseph de Joux pour avoir son avis.
Le dessinateur prend des notes sur une feuille de bloc avant de lui répondre.



le graveur a tenu compte des remarques et envoie en mars 1986 une photo d'une nouvelle épreuve d'état. Les remarques que le dessinateur note sur son bloc avant de répondre sont moins nombreuses.

Le dessinateur et le graveur échangent sur leur travail. Ici les commentaires du dessinateur sur les envois de photos du graveur.

La gymnastique

Prénom : Alix

Nom : WOLFF

Age : 17 ans

Club Philatélique : APCNR
(Association Philatélique Cartophile Numismatique REGIO) de Saint-Louis 68300

Classe : Philatélie thématique

Titre de la collection :
La gymnastique



Pourquoi as-tu choisi ce thème ?

J'ai choisi mon thème parce que ma première passion a été la gymnastique et le trampoline. Mon meilleur supporter lors des compétitions et pour l'entraînement a toujours été mon papi qui lui est philatéliste. Cela a été une évidence que nous partageons nos deux passions ainsi je me suis mise à la philatélie sur le thème de la gym avec le soutien de mon papi.

Quelle est ta pièce philatélique préférée dans la présentation et pourquoi ?

Voici ma pièce préférée: un simple bloc-feuillet mais tellement original car thématique. Décomposer les mouvements en barre fixe, une super idée du réalisateur de ce timbre et du pays d'émission, l'Ukraine

Quel est ton meilleur souvenir de philatéliste ?

Mon meilleur souvenir de philatéliste est ma première victoire à la fête du timbre de Thann en 2014 en classe jeunesse en remportant le grand argent ; j'avais alors 11 ans. La coupe était tellement énorme que pour moi c'était une vraie victoire!

Je garde également un très bon souvenir de la récompense obtenue lors de l'exposition mondiale de philatélie en Thaïlande, cela était une belle surprise.

3.2 Les anneaux



Gymnaste en position équerre.

Les anneaux sont à 2,75 m du sol, la distance entre les 2 anneaux est de 50 cm. Le diamètre des anneaux est de 18 cm et sont réalisés en bois vernis.



Figure équerre.



Gymnaste en position équerre.

Non dentelé en bord de feuille.



Gymnaste en équerre avec jambes serrées.

Championnat du monde de gymnastique Ljubljana 1970. Épreuve d'artiste en marron signé Georges Bétemps et timbre rouge édité en Poste aérienne.



Figure équerre.



Gymnaste en équerre avec jambes serrées.

Courrier du 29 septembre 1988, adressé des JO de Séoul et pendant les Jeux.

2.4 La poutre

Projet de timbre pour Saint-Marin 1964. Dessin original, ébauche réalisée par Corrado Manciolli (1904-1968). Jeux Olympiques d'été Tokyo 1964 : La poutre



Timbre original émis d'après le dessin de Corrado Manciolli. JO Tokyo 1964 : La poutre



Recto du timbre avec son filigrane

Au recto de ce dessin La mention du dessinateur

4.4 La gymnastique acrobatique



La gymnastique acrobatique, appelée aussi acrosport ou encore acrogym, est une activité gymnique artistique. Elle mélange chorégraphie, gymnastique au sol et pyramide humaine. Il consiste en la pratique de main à main acrobatique, enchaînements de portées, de chorégraphies et d'acrobaties sur un thème musical.

L'aire d'évolution est un plancher de 12 m par 12 m.

Lausanne 2011, Championnats du Monde.

Mouvement décomposé.

Carnet Suisse de 10 timbres à surtaxe au profit du sport.

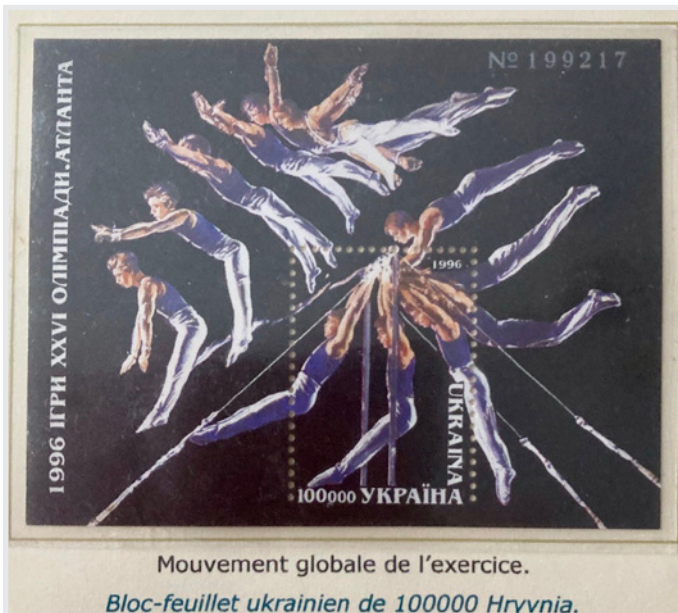


L'acrosport se pratique en équipe de 2 à 4 personnes, composée de voltigeurs et porteurs. Le voltigeur utilise appui, équilibre ou saut. Le porteur joue un rôle d'appui. Il existe 5 types de formations en compétition: duo mixte, duo féminin, duo masculin, trio féminin, quator masculin.



Voltigeur et porteur en gymnastique acrobatique.

Lettre recommandée et chargée de l'Uruguay vers l'Allemagne, au tant en vigueur avec cachet 1^{er} Jour du timbre l'Avenir du 8 mai 1967.



Ma pièce préférée

Chat Alors

Prénom : Andoni

Nom : DUTOURNIE

Age : 15 ans

Club Philatélique : Union

philatélique de Mulhouse, Haut-
Rhin n°9 région VI

Classe : Classe ouverte

Titre de la collection : Chat
Alors



Pourquoi as-tu choisi ce thème ?

J'ai choisi ce thème parce que j'ai toujours vécu accompagné de chats.

Quelle est ta pièce philatélique préférée dans la présentation et pourquoi ?

J'aime beaucoup cette pièce, car elle a un style décalé, on ne voit qu'une partie de la tête qui se fond dans le paysage, avec de très beaux yeux.

Quel est ton meilleur souvenir de philatéliste ?

Mon meilleur souvenir philatélique c'est l'exposition pour les 130 ans de mon club à Pfastatt, une de mes premières expositions, avec des gens très gentils qui m'ont appris plein de choses.



Ma pièce préférée

1. Origine du chat

3



Vénéral en Egypte, d'abord comme avatar du dieu Ré, il connaît son apothéose en réincarnation de la déesse Bastet (déesse du foyer) représentée avec une tête de chat.

Il est diabolisé en Europe au Moyen-âge en raison de ses habitudes nocturnes, on le soupçonnait de fréquenter le diable



Il est issu du chat d'Afrique qui a été domestiqué

Il est synonyme de chance, de richesse et de longévité en Asie



5 Les Races

23

5.3 Toujours en Europe,

Le chartreux est une des plus vieilles races françaises. Son nom viendrait de la ressemblance de sa fourrure avec un tissu de laine espagnol « pele des chartreux »

Le chartreux a une tête large et des contours arrondis. Il a un corps robuste avec des épaules larges et une poitrine profonde. Sa fourrure dense, moyennement courte et de couleur bleue ardoise est au top après 2 ou 3 hivers.

Dès le XVIII^e siècle, il a longtemps été utilisé pour sa fourrure comparable à celle de la loutre et sa viande était servie en civet.



Carte - Maximum de la série nature de France
Peinture de Rosemarie Mathivet, peintre animalier



2.4 Les oreilles

8

Les oreilles du chat traduisent son état d'esprit. Elles sont composées de 32 muscles qui peuvent pivoter à 180°



Petit pendentif enfant en argent

Un chat tranquille et détendu, tient les oreilles droites, orientées de chaque côté de la tête



Le chat bouge ses oreilles en fonction des sons qui attirent son attention.

Un chat apeuré, baisse ses oreilles à mesure que sa peur grandit, jusqu'à les aplatir complètement s'il est terrorisé.



Aléogramme des États-Unis d'Amérique

2.3 Les moustaches

6

Véritable gouvernail du chat, les moustaches, appelées aussi vibrisses lui servent pour de nombreuses fonctions.



Cachet temporaire pour l'annonce du salon de l'image et de l'écrit



Jeton de caddie



Les vibrisses sont très sensibles, elles fonctionnent comme des antennes. Sur 4 rangées de part et d'autre du nez, ces longs poils raides s'enfoncent profondément dans la peau et sont connectés à de nombreuses terminaisons nerveuses.

Elles aident au félin la nuit à ne pas se heurter. Elles sont utiles pour localiser la nourriture ou la femelle en chaleur.

Elles interviennent également dans l'acceptation de la nourriture. En cas de gamelle trop étroite, les vibrisses cognent le bord et engendrent le refus de s'alimenter ou de s'abreuver.



Etiquette de vin

Les fleurs du jardin de ma mamie

Prénom : Lucas

Nom : REIX

Age : 10 ans

Club Philatélique : Club Philatélique de Vierzon

Classe : Classe ouverte

Titre de la collection : Les fleurs du jardin de ma mamie

Pourquoi as-tu choisi ce thème ?

J'aime le jardin de ma mamie. Il est très fleuri et sent très bon. De plus, il est plein de jolies couleurs.

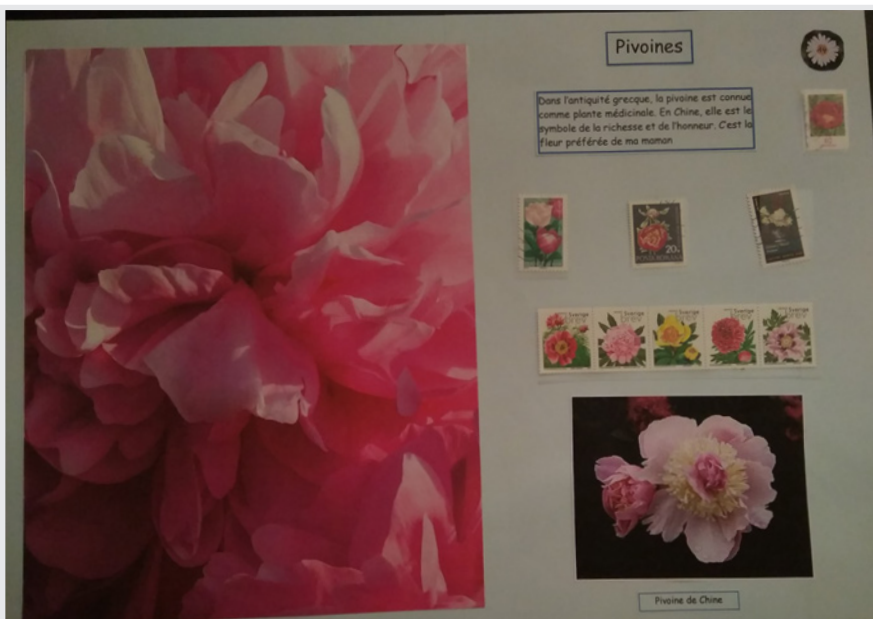
Quelle est ta pièce philatélique préférée dans la présentation et pourquoi ?

Ma pièce préférée est un grand timbre carré. Le fond est doré et il porte un bouquet de roses, les mêmes que chez ma mamie !

Quel est ton meilleur souvenir de philatéliste ?

Mon meilleur souvenir de philatéliste est quand j'ai gagné le quizz en 2019 à la Fête du Timbre. J'ai gagné un panier garni et j'ai rejoint le club.





Ma pièce préférée

Les reptiles

Prénom : Manon

Nom : HERMENT

Age : 12 ans

Club Philatélique : Cercle Philatélique et Toutes Collections de Pont-Saint-Pierre (609 – XVII)

Classe : Philatélie thématique

Titre de la collection : Les reptiles



Pourquoi as-tu choisi ce thème ?

C'est mon animal préféré, j'ai toujours aimé les serpents.

Quelle est ta pièce philatélique préférée dans la présentation et pourquoi ?

Ma pièce préférée est l'Entier Postal Russe page 8. Il montre un serpent endormi et souriant.

Le serpent est un animal fascinant et très calme.

Sa peau est lisse et pas gluante contrairement à ce que l'on pense, et à peine froide, loin de tout ce que l'on a pu dire à ce sujet. Je le sais pour en avoir déjà tenu un dans mes bras.

J'aimerais bien en avoir un dans un vivarium mais maman ne veut pas.

Quel est ton meilleur souvenir de philatéliste ?

J'avais 10 ans quand j'ai monté cette collection sur 12 pages et je l'ai présentée à la Fête du Timbre de Sotteville-les-Rouen (près de Rouen). Je me rappellerai toujours quand je suis montée sur l'estrade pour recevoir mes prix.

Mes 3 pages préférées sont celles consacrées aux serpents, je n'en ai que 3 sur cet animal. Il a bien fallu que je choisisse une famille (les reptiles) pour monter mes 12 feuilles. J'ai reçu dernièrement en dotation de la part de la Fédération Française des Associations Philatéliques tout un tas de documents (lézards, crocodiles, serpents et tortues) qui vont me permettre d'agrandir ma collection et de la pousser à 24 feuilles pour la fin de l'année.

2. LES DIFFERENTS GROUPES

2.2. Les squamates

2.2.1. Les serpents



SCHLANGEN : SERPENT. Cette commune de Rhénanie tient son nom du serpent qui figure dans son blason

Il existe plus de 2700 espèces de serpents, répartis sur le globe dans les régions chaudes et tempérées. Comme les serpents sont des animaux à sang froid, leur métabolisme ralentit quand leur température descend trop : ils se mettent en hibernation.



Les serpents n'ont pas de membres ou de pattes. Ils se déplacent par des mouvements oscillatoires de leur corps, ou en accordéon, utilisant leurs larges écailles ventrales pour s'aider.



2. LES DIFFERENTS GROUPES

2.2. Les squamates

2.2.1. Les serpents

La peau du serpent est recouverte d'écailles, habituellement plus larges sur le ventre. Ils muent afin de remplacer périodiquement leur peau. Ce sont des animaux carnivores qui se nourrissent d'autres animaux plus petits qu'eux et d'œufs. Certains sont venimeux et dangereux, et d'autres inoffensifs.



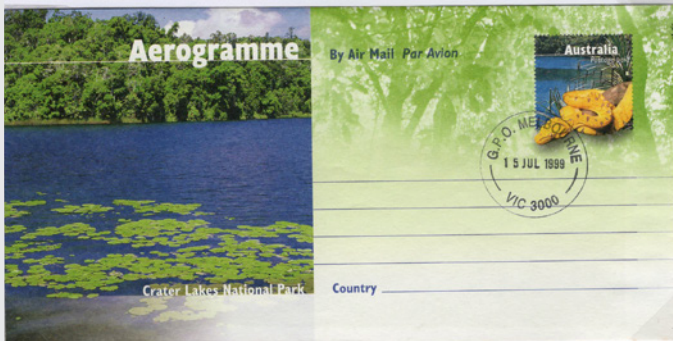
Même si son museau est muni d'orifices, ils ne servent qu'à respirer. C'est à l'aide de sa langue fourchue que le serpent fouette l'air pour capturer des molécules en suspension, pour les sentir. C'est pour cette raison qu'il sort constamment la langue pour l'agiter, et en faire l'analyse. C'est de cette façon qu'il détecte sa nourriture, et avec l'aide de capteurs thermiques.



2. LES DIFFERENTS GROUPES

2.2. Les squamates

2.2.1. Les serpents



The Green Python (*Morelia viridis*) is rare in Australia and in contrast to the striking emerald green adult, the young are a bright yellow-orange with a purple stripe through the eye.

Le Python Vert (*Morelia viridis*) est rare en Australie et l'adulte vert émeraude contraste avec les jeunes qui sont jaune-orange vif avec une bande pourpre en travers des yeux.



Entier postal chinois



Ma pièce préférée

« Mon ami l'éléphant »

Prénom : Marie

Nom : HARMAND

Age : 15 ans

Club Philatélique : Toul
(54200)

Classe : Philatélie thématique

Titre de la collection : « Mon
ami l'éléphant »



Pourquoi as-tu choisi ce thème ?

Depuis toujours, ma peluche préférée est un éléphant. Depuis l'âge de 4 ans, je collectionne les objets éléphants et j'en ai plus de 350 ! Intéressée par les timbres, j'ai décidé de présenter une collection philatélique sur mon animal préféré. La philatélie m'a permis de faire de nombreuses découvertes sur ce sujet.

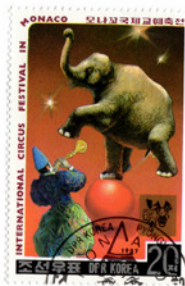
Quelle est ta pièce philatélique préférée dans la présentation et pourquoi ?

Ce timbre représente un éléphant d'Asie debout sur un ballon rouge. Il y a un clown qui joue de la trompette à côté de lui. Même si ce n'est qu'un timbre et non pas un document philatélique, ce timbre a une signification toute particulière pour moi : c'est le premier timbre que j'ai eu à l'âge de 5 ans et qui a débuté ma collection philatélique. Il m'a été offert par mon papa.

Une autre de mes pièces préférées est un entier postal japonais représentant un éléphant avec des outils pour la publicité d'un artisan. Il faut dire que l'image de l'éléphant a été utilisée à de nombreuses fins. J'aime particulièrement cet entier postal qui m'a été offert par la Fédération Française des Associations Philatéliques (FFAP) pour m'encourager à poursuivre mon engagement dans la compétition étant donné que Timbres Passion 2020 à Moulins a été annulé.

Quelle est ton meilleur souvenir de philatéliste ?

C'est sans aucun doute à Toul à « Timbres Passion » en 2016. J'ai pu exposer ma collection dans ma ville et rencontrer de jeunes philatélistes de mon âge. Ce fut intéressant de découvrir leurs collections et de pouvoir en parler. J'étais également fière de montrer ma collection à mes amis et à ma famille, ce qui m'a encouragée à poursuivre mes efforts.



Ma pièce préférée



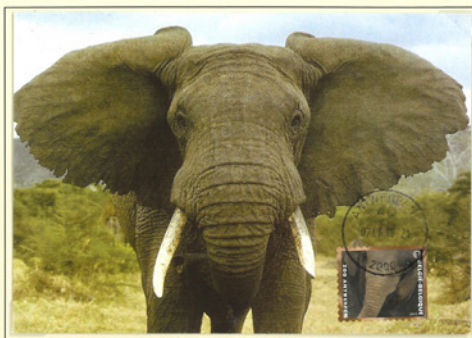
2.6/ Les oreilles

Les oreilles de l'éléphant lui permettent de réguler sa température corporelle.

Un éléphant qui a chaud va battre des oreilles.



Bloc feuillet non dentelé



Carte maximum belge



Timbre non dentelé

Les oreilles de l'éléphant d'Asie sont plus petites.



Carnet de timbres d'Afrique du Sud



1^{er} jour première émission de timbres de la République de Côte d'Ivoire



Le dressage commence vers l'âge de trois ans quand l'éléphanteau est sevré. La voix du dresseur détermine l'apprentissage et la socialisation de l'animal.

Le savoir-faire des dresseurs a permis de réaliser des numéros spectaculaires. Certains ont été récompensés au Festival de Monte-Carlo.



Flamme Secap type II modèle 3



Code barre dans la marge du timbre. Il permet avec un lecteur électronique de facturer les achats dans un minimum de temps et figure sur chaque feuille émise.



Bloc feuillet des Grenadines



5.2/ L'éléphant dans la littérature

L'éléphant est très présent dans la littérature de jeunesse. Il peut être le personnage principal ou accompagnant les histoires.

L'enfant éléphant et Le livre de la jungle sont de Rudyard Kipling



Babar, créé par Jean de Brunhoff



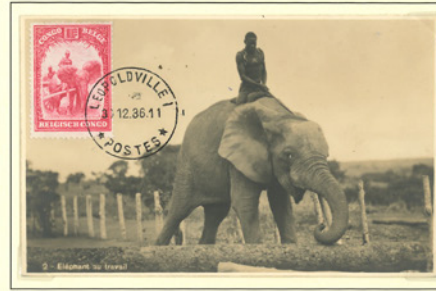
Cinq semaines en ballon de Jules Verne





4.2/ Animal en captivité
4.2.1/ L'éléphant d'Asie : animal de travail ou de parade

L'éléphant d'Asie peut être apprivoisé et dressé. Il est dirigé par un cornac qui devra s'en occuper toute sa vie. En échange, l'éléphant apporte sa force pour transporter de lourdes charges. En effet, les éléphants sont dotés d'une force impressionnante et sont capables de travailler de 5 à 6 heures sans interruption. Ils sont également exploités pour l'agriculture et le portage de troncs d'arbres.



Dans des cas plus rares, l'éléphant d'Afrique peut être utilisé pour le travail.



1^{er} jour d'émission de la série du Laos



2-4/ La trompe

La principale caractéristique des éléphants est leur trompe. Elle pèse plus de 100 kilos.

Moyen de communication, c'est par elle qu'ils peuvent émettre des cris appelés barrissements.

Elle se termine par deux lèvres aussi agiles qu'une main. L'éléphant d'Afrique a deux lèvres préhensiles au bout de sa trompe en forme d'amande alors que son cousin l'éléphant d'Asie n'en a qu'une, qui dessine une forme de poire.

A la fois nez, bras et main, la trompe comporte entre 10 000 et 15 000 muscles qui lui permettent de réaliser des gestes indispensables à sa vie quotidienne.



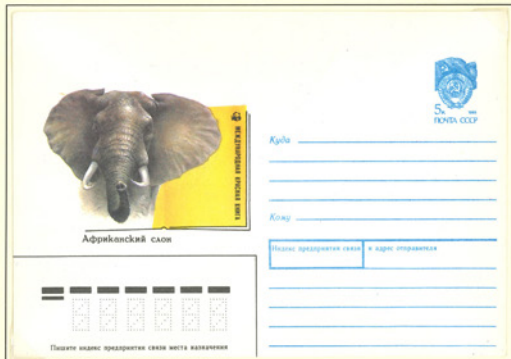
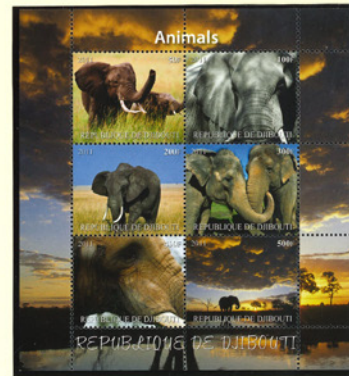
Carte maximum du Cambodge



Ils l'utilisent également pour caresser les membres de leur famille.

Bloc feuillet

Elle lui sert pour porter la nourriture et l'eau à sa bouche, tirer ou transporter des objets.



Entier postal d'URSS

Promenade en forêt

Prénom : Mathis

Nom : MONTAGNE

Age : 11 ans

Club Philatélique : Club Philatélique du Villeneuvois

Classe : Classe ouverte

Titre de la collection : Promenade en forêt



Pourquoi as-tu choisi ce thème ?

J'ai choisi ce thème car j'aime beaucoup la nature et aussi me promener dans les bois.

Quelle est ta pièce philatélique préférée dans la présentation et pourquoi ?

Ma pièce philatélique préférée est une pièce de monnaie allemande qui représente une feuille de chêne. Je ne savais pas que les monnaies avaient de telles décorations.

Quel est ton meilleur souvenir de philatéliste ?

Mon meilleur souvenir a été la remise du prix (après l'exposition de ma collection à TIMBRES PASSION PERIGUEUX,) qui a eu lieu à Villeneuve sur Lot par Mr le Maire de la ville devant une cinquantaine de personnes. J'ai été très impressionné et très fier.



Ma pièce préférée

I- la Forêt,
I-1-Découverte

Elle met en valeur des terres pauvres. Elle a une influence favorable sur le climat et régularise le régime des eaux.

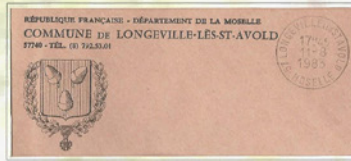
Suivant les régions, elle est composée de chênes,



Empreinte de machine à affranchir SECAP de type NI. Affranchissement de 00,00 à 99,99 F avec un incrément de 1 centime à 1 centime.



Carzet Suisse « Pro Juventute 1992 » de 8,50 f, composé de 10 timbres de 2X 5.



Armoiries de la Commune de LONGEVILLE-LES-ST-AVOLD



Tarif du 4 janvier 1971 lettre simple pour l'intérieur non urgente.



Monnaie française 1905
Nickel 7 g 24 mm,
tranche lisse à 22 pans,
Graveur Patey



Monnaie allemande 2011
2000 euro, en acier plaqué
cuivre, épaisseur 1,6 mm,
tranche lisse.
Graveur Kolf Ledeboger.



Feuille de chêne



Couvercle de boîte de camembert.

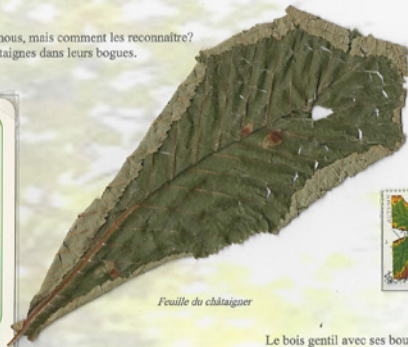


Carte maximum

De nombreux fruits se présentent à nous, mais comment les reconnaître?
Nous reconnaissons d'abord les châtaignes dans leurs bôgues.



Carte de jeu publicitaire.



Feuille de châtaigner



Tarif du 1^{er} août 1991, lettre simple pour l'intérieur.



La châtaigne est le fruit du châtaigner, mais aussi la graine contenue dans ce fruit et qui est comestible.

des myrtilles,



Nous rencontrons aussi des mûres fruit comestible de la ronce,

Le bois gentil avec ses boules rouges mais dangereuses :



Fiche de la plante.

Sur un arbuste de petites boules rouges très prisées par les oiseaux notamment les grives. L'arbre s'appelle le sorbier des oiseaux;



La Belladone plante toxique. Les baies noires contiennent de l'atropine, substance active sur le système nerveux.



Vignette de chocolat

Guépards et Léopards du Nigéria

Prénom : Nathanaël

Nom : SAINTOT

Age : 10 ans

Club Philatélique : Association Philatélique Sparnacienne, Cercle des amis de Marianne

Classe : Philatélie traditionnelle

Titre de la collection : Guépards et Léopards du Nigéria



Pourquoi as-tu choisi ce thème ?

Parce que j'adore les animaux et que ces timbres sont très colorés.

Lorsque papa a ramené des caisses de lettres du Nigéria, il avait mis de côté des lettres parce que les timbres dessus étaient émis l'année de sa naissance. Dans ces lettres, il y avait les timbres sur fond violet avec des guépards, que j'ai trouvés très beaux. Il y en avait avec beaucoup de différences entre eux au niveau des couleurs.

Avec papa, nous cherchons les différences sur les timbres, et j'avais vu que les signatures en bas n'étaient pas toujours les mêmes. Nous avons fait des tas. J'ai même trouvé des différences que papa n'avait pas remarquées. Après les tris, papa a cherché sur Internet s'il y avait des explications à ces différences.

Ces différences racontent une superbe histoire que j'ai aimé présenter.

Il y a trois timbres avec des guépards et des Léopards. Deux sont en monnaie anglaise et un en monnaie nigériane. C'est la première grande différence.

Ensuite, les timbres ont été imprimés par des entreprises différentes ! On les identifie aux signatures, ce que j'avais vu mais pas compris au début. Ces sont des philatélistes étrangers, qui nous ont donné les informations. Je voudrais en profiter pour remercier Boris, Christopher, Luc, Frans et Ray qui me suivent et m'aident dans ma collection.

Quelle est ta pièce philatélique préférée dans la présentation et pourquoi ?

J'aime beaucoup les timbres 4d rose, surtout ceux imprimés par Harrison and Sons lorsqu'ils sont imprimés sur du papier qui sous la lampe UV donnent des couleurs éclatantes.

Quel est ton meilleur souvenir de philatéliste ?

Mon plus beau souvenir est ma première exposition où j'ai gagné une jolie coupe avec ma collection « Mes dinosaures » qui a été exposée à Ouistreham il y a maintenant 4 ans.



Ma pièce préférée

3d. De l'émission faune du Nigéria Deux imprimeries pour un timbre

Émission appelée « Faune du Nigéria »

Cette série de timbre compte 14 valeurs du ½ pence au 1 livre. Les timbres sont dessinés par Maurice Fievet. Ils sont vendus à partir de 1966. Ils sont imprimés par deux entreprises : Harrison and Sons, puis par la NSP&M Co Ltd. à partir de 1971.

Le 3d est mis en vente le 17 octobre 1966 ce timbre ne présente qu'une seule signature à droite.
En juillet 1971 ce timbre apparaît avec deux signatures dans le bas, ces timbres sont imprimés par la NSP&M Co Ltd.

MAURICE FIEVET

Grossissement x5 taille réelle 6 mm

Lettre avec 1 timbre à 3d vert et 3 timbres à 6d (Cigogne)

Une inscription à droite
MAURICE FIEVET

Timbre imprimé par Harrison and sons

Lettre a destination de l'Angleterre affranchie à 21 d



NSP&M Co. Ltd. MAURICE FIEVET

Grossissement x5 taille réelle 6 mm

Lettre avec 4 timbres à 3d vert et 1 timbre à 9d (Perroquet)

Deux petites inscriptions
NSP&M Co Ltd. Et MAURICE FIEVET

Timbre imprimé par la MSP&M

Lettre a destination de l'Angleterre affranchie à 21 d



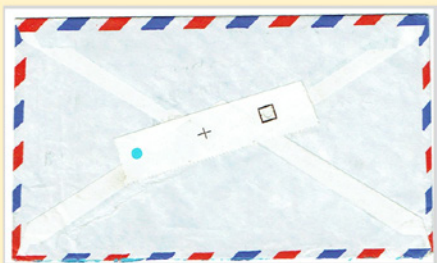
Timbre 3d (vert) de l'émission appelée « Faune du Nigéria ». Ce timbre est dessiné par Maurice Fievet et vendu à partir du 17 octobre 1966. Il est imprimé par deux entreprises : Harrison and Sons, puis par la NSP&M Co Ltd. à partir de 1971.

10k. Yankari Game Reserve
Inscriptions dans les marges

Ces timbres sont imprimés par feuilles de 50 timbres. Elles présentent dans les marges, des inscriptions :
Le nom de l'imprimeur qui est écrit "The Nigerian Security Printing and Minting Co. Ltd." dans la marge inférieure droite à partir de la 4^e colonne de timbres.

Dans la marge de gauche :
Une croix encadrée se situe en face des timbres de la 5^e rangée. Une croix de couleur se situe en face des timbres de la 6^e rangée
Une série de trois petits points colorés est imprimée, un pour chaque couleur utilisée pour l'impression.

Dans la marge supérieure ou-dessus de chaque colonne de timbres, une valeur est inscrite, elle correspond à la valeur des timbres de la colonne (10x10 kobo = 1 Naira)



Lettre avec 2 timbres à 10k violet très clair avec les spots orange
Petit rose croix et carré avec un trou au verso de la lettre



Lettre avec une bande verticale de 5 timbres à 10k violet foncé avec les spots jaunes
N1 dans la marge

4d. De l'émission faune du Nigeria
Trois imprimeries pour un timbre

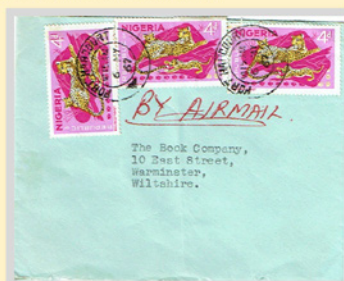
Le 4d de l'émission faune du Nigeria est mis en vente le 2 mai 1966. Ces timbres sont imprimés dans un par Harrison.
En 1969, les timbres sont imprimés par la NSP&M Co Ltd, ils comportent 2 petites inscriptions et sont les timbres les plus rares.
En mars 1971, des timbres imprimés par Jon Enschede aux pays bas sont mis en vente à partir de mars 1971

Timbres imprimés par Harrison & Sons

Ces timbres se reconnaissent grâce à l'inscription MAURICE FIEVET imprimé en bas à gauche



Grossissement x3 taille rose 9 mm



Lettre avec 5 timbres 4d rose dont 2 au verso avec
les inscriptions à gauche MAURICE FIEVET



Lettre avec 4 timbres 4d rose avec
les inscriptions à gauche MAURICE FIEVET

Timbre 10k (violet) de l'émission dite « définitive » représente la Yankari Game Reserve, qui est un parc national situé dans le nord-est du Nigeria. Ce timbre a été conçu par deux artistes nigériens Austin Onwudimegwu et Erhabor Emokpae. Ce timbre mis en vente en février 1973 représente les animaux fétiches de ce parc à savoir les guépards.

Ce timbre est imprimé par la Nigerian Security Printing and Minting Company, en abrégé NSP&M. Ces timbres étaient imprimés par feuilles de 50 timbres avec dans les marges, des inscriptions. Parmi les nombreuses lettres que nous avons triées, seules deux avaient des inscriptions.

Timbre 4d (rose) Le 4d de l'émission « faune du Nigeria » est mis en vente le 2 mai 1966. Ce timbre est imprimé par Harrison and Sons, puis par la NSP&M Co Ltd et enfin par une troisième imprimerie : Jon Enschede aux pays bas.

De la plume aux planches

Prénom : Noé

Nom : HAMELIN

Age : 17 ans

Club Philatélique : Club Philatélique de Ouistreham

Classe : Philatélie thématique

Titre de la collection : De la plume aux planches



Pourquoi as-tu choisi ce thème ?

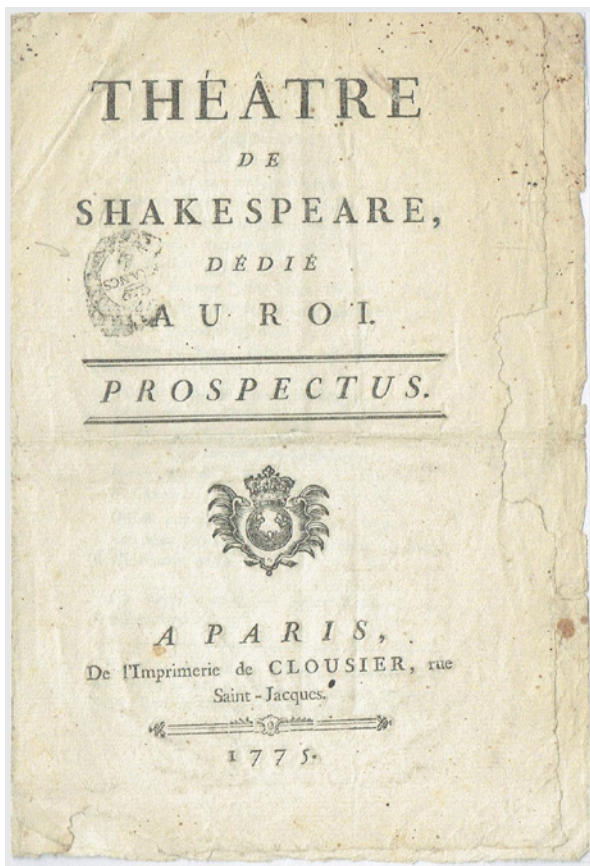
Nous sommes une famille de philatélistes, cela permet de transformer un loisir individuel en loisir familial et de partager du temps ensemble autour d'une même passion. Pour ma part, j'ai commencé par garder tous les timbres qui me plaisaient, et je gardais quelques pages pour les timbres liés au théâtre. Le théâtre est aussi une passion pour moi, je le pratique depuis 9 ans et c'est tout naturellement que ma collection s'est formée et s'est développée.

Quelle est ta pièce philatélique préférée dans la présentation et pourquoi ?

Ma pièce favorite est un imprimé qui m'a été donné par un grand collectionneur. Cet imprimé a été posté au bureau spécial des imprimés et journaux de Paris en 1775 (le seul bureau de ce type existant à cet époque). J'ai positionné cet imprimé sur ma 1ère page : on y lit en grand « Théâtre de Shakespeare », cela annonce bien le thème. J'aime beaucoup cette pièce : la texture du papier, les caractères d'imprimerie utilisés, même l'encre utilisée respire le XVIIIème siècle. J'aime imaginer l'amateur de théâtre qui l'avait en main à l'époque.

Quel est ton meilleur souvenir de philatéliste ?

Nous faisons le déplacement au championnat de France de philatélie jeunesse depuis 2012. Et en 2016 notre région a gagné le Challenge Pasteur. Avec ma camarade de club Solène, nous avons reçu l'énorme coupe (très lourde pour nous) au cours du diner du palmarès. Gagner un concours est toujours agréable, mais c'est encore mieux lorsqu'on est plusieurs à gagner !



Ma pièce préférée

Acte 1 : La plume dans la main de l'auteur
 Scène 3 : Victor Hugo, le drame romantique : Hernani

Epreuve d'artiste.

Essai de couleur non dentelé en coin daté.
 Dans la marge, les références du nuancier des encres choisies pour l'impression.

Le timbre définitif a été imprimé du 26.5.53 au 15.10.53 sur une presse TD3, coin daté du 1^{er} jour de tirage.

Lettre de 1954 à destination de l'Angleterre par voie de terre de Metz à Paris et par voie aérienne à partir de Paris.

Un timbre français est dédié à la pièce Hernani de Victor Hugo. C'est l'occasion d'y consacrer une petite étude traditionnelle.

Acte 4 : ... à la lumière

Scène 2 : Les superstitions

Même en pleine lumière, il subsiste une part d'ombre : les superstitions. Les superstitions du monde du théâtre ont diverses origines. Certaines proviennent des régisseurs, d'autres proviennent des acteurs eux-mêmes.

La couleur verte est réputée porter malheur. La teinture verte de certains costumes de théâtre contenait de l'arsenic et empoisonnait lentement les comédiens. A sa mort, Molière portait un costume vert, ce qui accentua la superstition.
Essai de couleur verte du timbre du timbre sur le tricentenaire de la mort de Molière.



On allait au théâtre en calèche. Plus il y avait de spectateurs, plus il y avait de calèches... et plus il y avait de crotin devant le théâtre, d'où l'habitude de se dire « merde » pour porter chance.



En Angleterre, afin de porter chance, on souhaite à l'acteur de se casser une jambe.



Beaucoup de régisseurs de théâtre était d'anciens marins. Ils ont emporté avec eux une superstition : tous les cordages d'un bateau ont un nom particulier, la seule « corde » était celle du pendu, et dire son nom porte malheur.
« Mon Timbrenlige » représentant une amarre.



On n'offre pas d'œillets à une comédienne, cela porte malheur. La superstition provient du prix des fleurs, les comédiennes dont le contrat était reconduit recevaient des roses. Le bouquet d'œillets signifiait la fin du contrat.
Télégramme de vœux illustré des Pays Bas en 1955.



Prononcer le nom de « Macbeth » sur scène est réputé porter malheur. Plusieurs comédiens ont été blessés ou sont morts en jouant. Il faut dire que c'est la pièce de Shakespeare qui comporte le plus de scènes de combat.

Le théâtre est un lieu de superstition. On évite de prononcer certains mots, ou de porter du vert... un malheur est si vite arrivé !

5. Allons au théâtre

Scène 2 : Le lieu de spectacle de l'antiquité à nos jours

Rome étend son territoire et construit des théâtres dans ses lieux de conquête afin de diffuser la culture romaine.



En Turquie, le théâtre romain d'Aspendos est en parfait état de conservation. Il accueille encore un important festival chaque année au mois de mai.
Timbre turc avec non dentelé occidental sur le bord gauche.



Les spectateurs romains ont pu aller au théâtre de Carthage en Tunisie dès le 1^{er} siècle.
Timbres de service du bureau de l'UNESCO, coin daté du 4.10.85



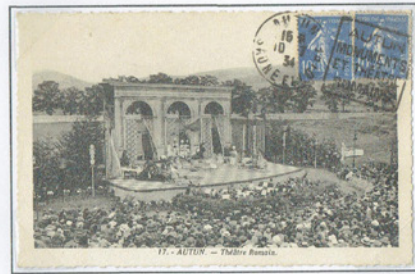
Construit sur l'endroit le plus élevé de la ville de Saguntum, le théâtre accueillait les spectateurs habitant en Hispanie romaine.



Au nord-ouest de Londres, le théâtre de Verulamium accueillait des spectateurs dans la troisième plus importante ville de la province romaine de Bretagne dès le 1^{er} siècle.
Carnet de timbres au type Machin.



En France, dans le Vaucluse, le théâtre d'Orange est l'un des théâtres romains les mieux conservés du monde.
Célébration Daguin « ORANGE. VISITEZ SON THEATRE ROMAIN UNIQUE AU MONDE » sur timbre F.M. utilisé pour les correspondances militaires.



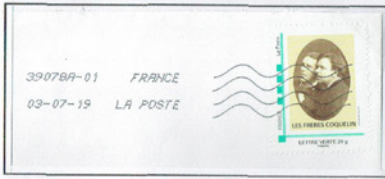
Dans le centre-est de la France, Autun possède son théâtre Romain. Restauré au début du 20^{ème} siècle, le théâtre accueille à nouveau des spectateurs en 1909.
Oblitération Daguin « AUTUN MONUMENTS ET THEATRE ROMAINS » sur carte postale montrant une représentation de théâtre en 1934.

L'art du théâtre est très ancien. Lorsque les Romains ont étendu l'Empire, ils ont construit des théâtres un peu partout.

Acte 4 : ... à la lumière

Scène 3 : La Comédie Française

Fondée par Louis XIV en 1680, sept ans après la mort de Molière avec lequel il était brouillé, la comédie française est issue de la fusion des deux grandes troupes de théâtre parisiennes de l'époque. Sa devise est « être ensemble et être soi-même ». Les comédiens reçoivent alors une pension du roi 12000 livres par an. Aujourd'hui encore, les comédiens de l'institution ont la garantie d'un revenu régulier et la garantie de l'emploi.



A la fin du 19^{ème} siècle, les frères Coquelin ont été tous les deux à la comédie française. Montimbreamoi 2019



Tricentenaire de la comédie Française. Essai de couleur, bande de 5 timbres.



La comédie française a une renommée qui dépasse les frontières. Entier postal de la poste privée de Stuttgart dont le propriétaire, Wilhelm Leopold est un ami des arts. Ces enveloppes lui permettaient d'organiser des contacts pour les artistes de tous horizons.



Sarah Bernhardt est considérée comme une des plus importantes actrices françaises. Elle restera à la comédie française durant 18 ans, de 1862 à 1880. Recommandé provisoire de 1947 affranchi avec 5 timbres Sarah Bernhardt.



François-Joseph Talma est le plus grand acteur tragique du théâtre français. Il entre à la comédie française en 1787 et y restera presque 40 ans. Lettre oblitérée du 1^{er} jour d'émission du timbre Talma à destination de l'Argentine.

Depuis la fin du XVII^{ème} siècle, la comédie française est une institution incontournable.

Acte 5 : Allons au théâtre

Scène 1 : Préparer le spectacle arrive

Le spectateur a ses accessoires aussi. D'abord utiles, ils sont également un moyen de différenciation sociale en fonction du niveau de luxe.



Le chic n'empêche pas la qualité, ce sont les opticiens qui vendent les jumelles de théâtre. Entier postal lettre annonce au type Sage avec mention « Cette lettre est vendue 0.10 centimes », l'affranchissement est de 15c et les publicités financent la différence. Oblitération Doguin Jumelé de Lyon.

Lorsqu'il fait chaud, un éventail permet aux dames de se rafraîchir, c'est ce que rappelle le timbre qui célèbre le 200^{ème} anniversaire du théâtre de Salzbourg.



Les jumelles de théâtre arborent souvent les couleurs du laiton et de la nacre.



« Des jumelles de théâtre de tous prix et de tous styles » chez Max Kahn à Stuttgart. Empreinte de machine à affranchir Francotyp de 1931

La crise sanitaire le montre bien : le spectateur est un élément vital au comédien.

Le progrès libère la femme

Prénom : Perrine

Nom : LE BERQUIER

Age : 18 ans

Club Philatélique : Phil'Oison
- antenne de l'Association Philatélique de Louviers (110 - XVII)

Classe : Philatélie thématique

Titre de la collection : Le progrès libère la femme



Pourquoi as-tu choisi ce thème ?

Ça a été pour moi une façon de montrer que la femme n'était pas cantonnée à ne faire que la lessive, la vaisselle, et tous les travaux de la maison dont les hommes se déchargent facilement. Cela lui a libéré du temps qu'elle a pu mettre à profit pour des activités plus personnelles, comme j'en parle à la fin de la collection avec le temps réservé aux loisirs, ce qui est une avancée notoire par rapport à il y a 100 ans.

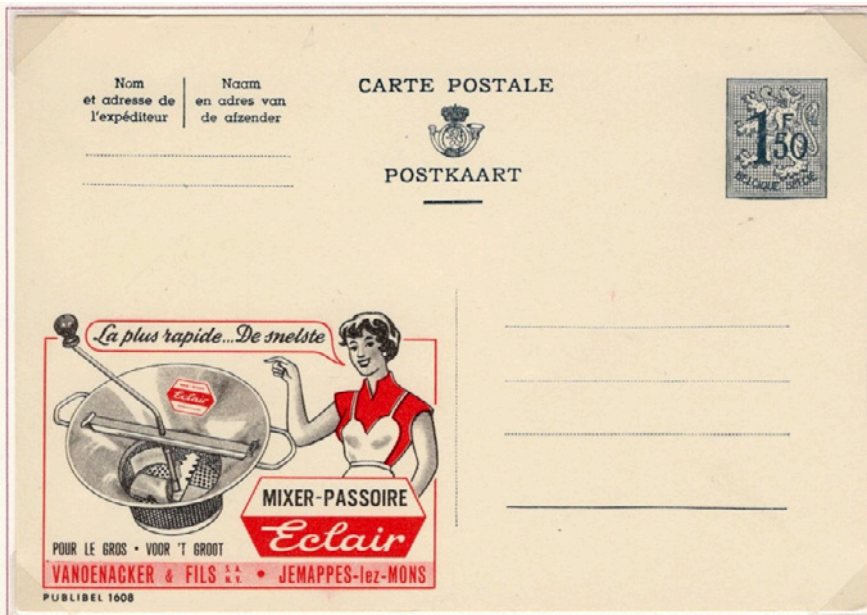
Quelle est ta pièce philatélique préférée dans la présentation et pourquoi ?

Mon coup de cœur, ma pièce préférée reste le Publibel page 22.

Tout en restant un appareil ménager assez ancien (Le premier presse-purée mécanique à manivelle ou Passe-vite a été inventé et breveté par Victor Simon en Belgique en 1928. 4 ans plus tard, en 1932, Jean Mantelet dépose en France un brevet pour un presse-purée à manivelle appelé « moulinette presse-légumes » avec des grilles interchangeables permettant d'obtenir une purée plus ou moins fine), il est encore utilisé par mes 2 mamies et c'est un témoin du temps passé qui vit encore. Et puis j'aime bien utiliser de vieux objets au quotidien.

Quel est ton meilleur souvenir de philatéliste ?

Mon meilleur souvenir reste la première fois où je suis montée sur un podium. Un jour que nous étions chez mes grands-parents maternels, ma mamie m'a donné toute une pile de couvertures de livres Atlas sur les dinosaures. L'idée est venue à mon grand-père de me faire découper ceux que je voulais, d'en coller un par feuille et j'ai fouillé ensuite dans ses albums à la recherche de timbres qui représentaient l'animal. J'ai aussi appris ce jour-là à me servir d'un massicot pour couper des pochettes. C'était ma première collection. J'ai exposé mes 12 feuilles à ma première Fête du Timbre en 2008. J'avais 5 ans.



Ma pièce préférée

9 Janvier 1903

LE PROGRÈS

LIBÈRE LA FEMME

Ou

Quand les appareils ménagers se modernisent...

Ménagère, femme qui s'acquitte des tâches ménagères et gère l'économie domestique pour son propre ménage, femme au foyer si elle ne travaille pas.

Empreinte de Machine HAVAS (T 85270)
Tarif de la lettre simple du 01.10.79

1. Historique	3
2. L'eau courante à la maison	7
3. Le gaz	8
4. L'électricité	11
Le petit électroménager	12
Le gros électroménager	23
5. La cuisine	27
6. Je profite du temps libre	29

Sources : <http://fr.wikipedia.org>

Entier postal Belge Publibel

Les cartes portent au recto une publicité ou une réclame touristique, monochrome ou polychrome.

La réclame était imprimée par l'agence Belge pour la publicité postale : "Publibel", qui était le concessionnaire exclusif.

L'atelier du timbre de Malines fournissait le carton.

Carte « Albino » Français - Flamand

Publibel 2737

Moulinex
LIBERE LA FEMME
BEVRIJDT DE VROUW
FRANCIMEX S.A.
6300 GOSSELIES
TEL. (071) 358885

Publibel 2042

Moulinex
BEVRIJDT DE VROUW
LIBERE LA FEMME
S.A. MOULINEX - BELGIË
6300 GOSSELIES
TEL. (071) 35 88 85

Après l'impression les cartons étaient retournés à Malines et l'imprimerie de la Poste imprimait l'entête et le timbre poste.

Au début le bénéfice de la publicité était destiné aux employés-chômeurs (crise des années trente), ensuite elle était réservée au Service Social de la Poste.

On connaît 2790 différents numéros des cartes Publibel.

Expéditeur
M. Basson et Nadia
Boulevard Volken 8
Bellefleur 4654
bel. 027.66.53.73

Le sapsin algébrique
R. T. L.
Gr. duché
Luxembourg

Publibel 2067

Moulinex
LIBERE LA FEMME
BEVRIJDT DE VROUW
FRANCIMEX S.A.
6300 GOSSELIES
TEL. (071) 358885

Publibel 2044

Le logo « Le Progrès libère la femme » représente bien mon choix. Le fait de voir la femme jeter son tablier est pour moi un symbole fort, comme un cri du cœur. On existe, nous aussi ! Qu'il soit écrit en plusieurs langues montre l'universalité de la révolte de cette femme et prouve qu'elle touche les femmes du monde entier, même s'il existe encore d'énormes disparités dans le monde.

2. L'eau courante à la maison

L'eau a toujours été un élément indispensable dans la maison.

L'introduction de pompes à bras a permis d'y ramener l'eau directement.

Ground Water is precious...
conserve,
augment,
protect.

मेघदूत पोस्ट कार्ड
MEGHDOOT POST CARD
25

विप्रे मेष
एक रुपैयाँ के सिक्के के साथ भेजें। (Do not write or print below this line)

Les premières baignoires étaient en bois, qu'il fallait remplir au seau. Avec le temps et l'arrivée de l'eau courante directement au robinet, finies les corvées de remplissage et d'évacuation !

REPUBLICA POSTALICA

50⁷⁵ 60⁷⁵ 65⁷⁵ 70⁷⁵

NEDERLAND NEDERLAND NEDERLAND NEDERLAND

Carte postale

Entreprises générales du bâtiment
HUBLET ARTHUR
LEVAL - TRAHÈGNIES
C.C.P. 7207 JN
Téléphone (064) 21787

Cludoré

SALLES DE BAIN
CUISSINES

MONS
6, Bd Charles Quint
CHARLEROI
14, rue de la Neuville

Publibel 2044

L'arrivée de l'eau courante dans les foyers est une réelle avancée dans le monde actuel. Avant, il y avait la corvée où il fallait aller chercher de l'eau au puits ou à la rivière (ce qui existe encore dans certains pays). Maintenant, on tourne un robinet et en plus de l'eau froide, on a aussi de l'eau chaude. Quelle libération !

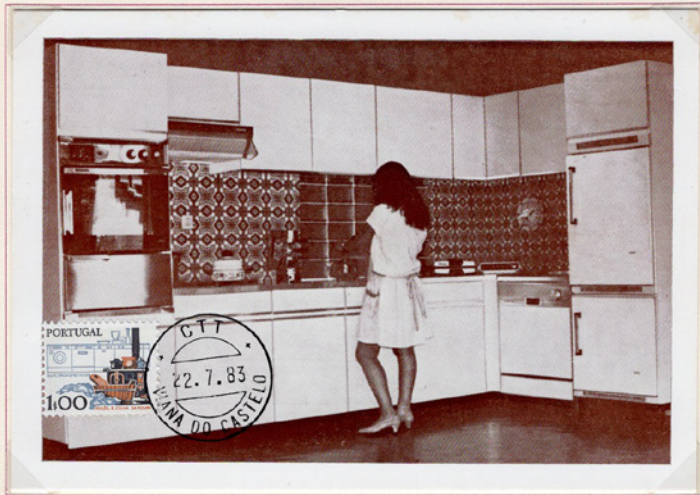
5. La cuisine

A compter de 1920, toutes les tâches domestiques sont « revisitées ». Plus question de sortir les tapis pour les battre au grand air, de rentrer du bois ou du charbon pour se chauffer ou faire à manger, l'aspirateur électrique ou la gazinière s'en chargent.

Les cuisines modernes ont progressivement remplacé les intérieurs de nos ancêtres.

Grâce à la mécanisation, les tâches de la ménagère se simplifient mais en même temps, elles se multiplient !

Je me pose alors la question : le progrès libère t'il VRAIMENT la femme ?



Comme je veux devenir architecte, la carte maximum du Portugal, comme l'entier postal du Japon, qui représentent une cuisine moderne me fascinent : elles sont fonctionnelles, les éléments sont intégrés, c'est sobre. Elle reflète l'ordre, la propreté, un certain design...alors que le timbre nous montre une cuisinière à charbon avec ses chaudrons et le baquet en bois pour faire la lessive à la main, en opposition avec les appareils électro-ménagers en arrière plan.

Au commencement du Cinéma...

Prénom : Pierre

Nom : Barbe--Almori,

Age : 16 ans

Club Philatélique : Maximaphiles Français

Classe : Maximaphilie

Titre de la collection : Au commencement du Cinéma...



Pourquoi as-tu choisi ce thème ?

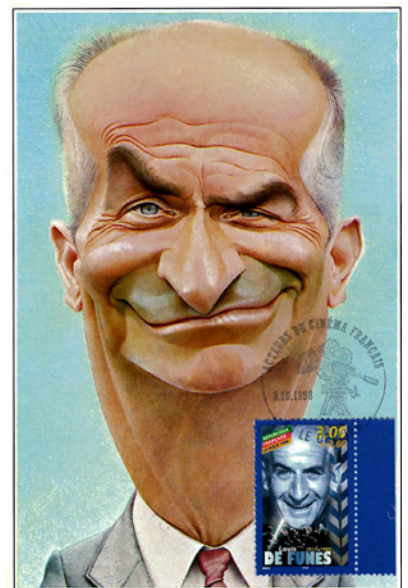
J'avais choisi ce thème pour l'exposition de la FFAP «Reflets des arts», qui se déroulait en même temps que l'exposition «Timbres-Passion» de Périgueux en 2018, et où j'exposais ma collection sur la Préhistoire en classe ouverte. Pour moi, le cinéma est tout autant un art que la peinture, la danse ou la musique et c'est pour cette raison que je l'avais choisi. Depuis, j'ai continué de développer cette collection pour en arriver à ce qu'elle est aujourd'hui. Le Cinéma est un sujet qui m'a toujours beaucoup intéressé, je suis cinéphile, et construire cette collection m'a appris quantité de choses sur cet univers, sur ses débuts et sur son évolution au fil du temps.

Quelle est ta pièce philatélique préférée dans la présentation et pourquoi ?

Dans la philatélie en général, mon timbre préféré est le Napoléon III 1c. olive de 1860, mais pour ce qui est de ma favorite dans cette collection, hormis Charlie Chaplin, je pense que cela reste la carte-maximum représentant une caricature de Louis de Funès, qui se trouve en page 27 de ma collection. J'apprécie cette pièce car je trouve qu'elle représente bien le fait que le cinéma soit un milieu qui peut être sérieux et grave tout autant que drôle et détendant.

Quel est ton meilleur souvenir de philatéliste ?

Je pense que mon meilleur souvenir de philatéliste est quand j'ai découvert, à mes 11 ans lors d'un forum des associations à Maurepas, qu'il existait des clubs de philatélie, qu'il existait tout un monde autour de cette passion que je pensais anodine, mais qui m'intéressait.



Ma pièce préférée

Au commencement du Cinéma...

Le Cinéma débute dans les années 1895, avec les frères Lumière. La Caméra s'appelle alors Cinématographe. Le Cinéma connaît une période de gloire qui perdure encore aujourd'hui.

Le 7^{ème} art, comme l'appelle certains, étant un art nouveau avec énormément de possibilités, il a fallu tout inventer, et ce fut une réussite, ce qui a rendu cet art passionnant.

Pour la couleur, car les photos étaient en noir et blanc, en dehors du temps pour le faire, on colorisa les bandes à la main, ce qui obtint un grand succès, ensuite vinrent les photos couleurs, puis le numérique.

Quand vint le son, on ajouta des doublages, ou des petits microphones un peu partout.

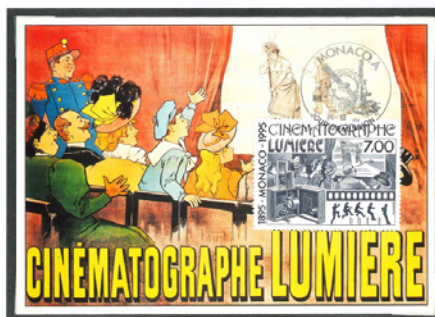
Et voilà le Cinéma!

Sommaire :

- I - Le début du Cinéma en France (p.2-6)
- II - Le muet américain (p.7-12)
- III - Les acteurs Hollywoodiens (p.13-16)
- IV - L'essor du Cinéma français (p.17-30)
- V - Festivals (p.31)
- Conclusion: Films animaliers (p.32)

La Lanterne magique est considérée comme l'ancêtre du Cinéma. Son fonctionnement est simple: une lampe éclaire les images que l'on insère devant, et les projette sur une toile. C'est le même fonctionnement que les diaporamas.

Séance de lanterne magique:
E. Europa 29-04-1983.
Ed. E.G.P.
Obl. OPJ de Paris
29-04-1983.



"L'arroseur arrosé" est sans doute le premier film humoristique de l'histoire du Cinéma. Ce court métrage sorti en 1895 est l'un des premiers films des frères Lumière à être présenté en publique.

"L'arroseur arrosé":
E. Monaco 24-10-1995.
Ed. Claude Aubert.
Obl. OPJ de Monaco
24-10-1995.

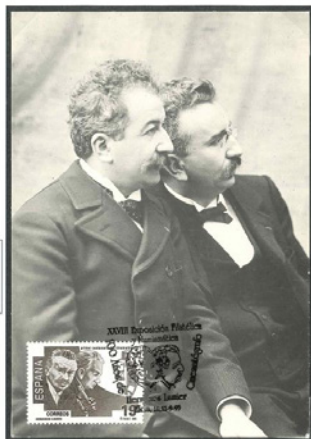
Légendes philatéliques : E = émission; Ed = Edition; Obl: Oblitération;
OPJ: Oblitération par Jour; OSI: Oblitération Spéciale illustrée; Od: Oblitération ordinaire;
Documentation: Wikipédia et différents ouvrages sur le thème.

I - Le début du Cinéma en France

Les frères Lumière :

Auguste Lumière (1862-1954) et son frère Louis Lumière (1864-1948), nés à Besançon, rêvent de reproduire le mouvement de la vie. Ils mirent au point, le 22 mars 1895, le Cinématographe, appareil permettant à la fois de prendre et de projeter un film. Un de leurs premiers films, "L'entrée d'un train en gare" était tellement réaliste pour l'époque, que les spectateurs fuirent de la salle en craignant d'être écrasés par le train.

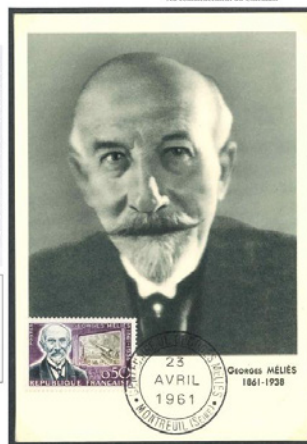
Les frères Lumière :
E. Espagne 1995.
Ed. Institut Lumière.
Obl. OSI de Ekia, 17-09-1995.



Georges Méliès :

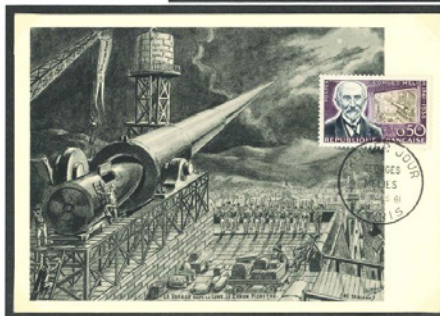
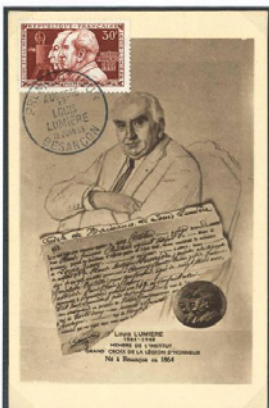
Georges Méliès (1861-1938), comédien prestidigitateur est considéré comme le père des trucages et des effets spéciaux. Il s'intéresse au Cinéma dès sa création, et devient un des plus grands innovateurs du Cinéma. Il y a aussi introduit la science-fiction et le fantastique. Son premier film, et par ailleurs le premier film de science-fiction de l'histoire, fut "Le voyage dans la Lune".

Georges Méliès:
E. France 11-03-1961.
Ed. SPADEM.
Obl. sp. De Montreuil S/ Seine, lieu où se trouvait son studio, 23-04-1961.



Louis Lumière:
E. France 12-06-1955.
Ed. Commerciale.
Obl. OPJ de Besançon, 12-06-1955 (V.N.).

"Le voyage dans la Lune":
E. France 1961.
Ed. SPADEM.
Obl. OPJ Paris, 11-03-1961.



II - Le muet américain

En 1940, il aborde le parlant, avec "Le Dictateur". Il continuera dans le parlant avec "Monsieur Verdoux" en 1947 et "La Comtesse de Hong-Kong" en 1966.

"The Kid" :
"The Kid" est le premier long-métrage de Charlie Chaplin. Il remporta un énorme triomphe dès sa sortie. "The Kid" est considéré comme un des plus grands films de l'ère du muet.

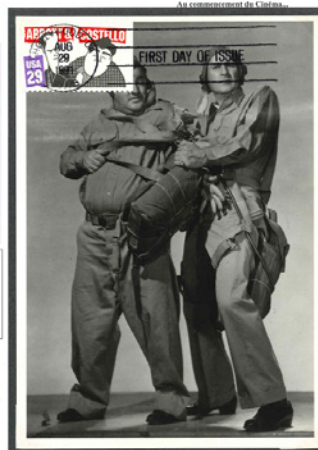
Charlie Chaplin:
E. Autriche 2014.
Ed. HAZAN.
Obl. OPJ. Wien
12-04-2014.

"The Kid":
E. Correos 1994.
Ed. EDIPOSTERS.
Obl. Correos 22-02-1995.



Abbott et Costello:
William Abbott (1895-1974) et Louis Costello (1906-1959), on commencé par une grande carrière de théâtre avant de tourner leur premier film "Une nuit sous les Tropiques", film qui fit d'eux les comiques les plus populaires de l'Amérique en guerre.

Abbott et Costello:
E. U.S.A. 1991.
Ed. Pom. Pub.
Obl. OPJ Hollywood
29-08-1991.



Keystone Cops:
La "Keystone" est une prestigieuse société américaine de production de films ayant pour ressort comique la poursuite. Une troupe de "Cops" (flics) fut spécialement montée pour cette société. Elle anima, jusqu'en 1918, des films de course poursuites.

Keystone Cops:
E. U.S.A. 1994.
Ed. Pom. Pub.
Obl. OPJ San Francisco 27-04-1994.

III - Les acteurs Hollywoodiens



John Gilbert :
John Gilbert (1897-1936) est un acteur, scénariste et réalisateur américain. Ses parents étant comédiens, il fut baigné dans l'art du théâtre dès son plus jeune âge. Il devint vite célèbre en tant qu'acteur du muet américain.

John Gilbert:
E. U.S.A. 1994.
Ed. Goldies.
Obl. ord. de Los Angeles, 17-09-1994.

Gary Cooper:
E. U.S.A. 1990.
Ed. Asphodèle.
Obl. ord. de Hollywood 23-07-1991.



Gary Cooper :
Frank Cooper, dit Gary Cooper (1901-1961) est un acteur américain des années 1930-1950. Ses films engrangent plus d'une centaine de nominations diverses et il est personnellement nommé à cinq reprises pour l'Oscar du meilleur acteur entre 1942 et 1953.

Gary Cooper:
E. U.S.A. 1990.
Ed. Coral-Lee.
Obl. OPJ. de Hollywood 23-03-1990.



Rudolph Valentino :
Acteur américain d'origine italienne, Rudolph Valentino (1895-1926) se fera remarquer à Hollywood par un réalisateur. Il devint célèbre avec le film "Les quatre cavaliers de l'Apocalypse".

Rudolph Valentino:
E. U.S.A. 1994.
Ed. Pomegranate.
Obl. OPJ. de San Francisco, 27-04-1994.



J'ai choisi cette page comme conclusion car je pense que ce film, L'ours, est un très bel exemple de ce que permet le Cinéma, c'est-à-dire qu'il permet à la fois de réaliser des prouesses techniques grâce aux effets spéciaux et au montage, mais aussi de se rendre compte de la beauté de ce monde qui nous entoure.

IV - L'essor du Cinéma français

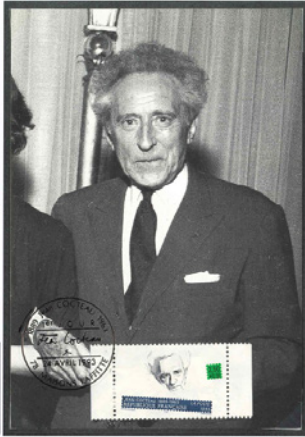
Au commencement du Cinéma...

Jean Cocteau:

Jean Cocteau (1889-1963), est un poète, romancier, acteur, dessinateur, scénariste et surtout amoureux du cinéma. En tant que réalisateur, il a toujours recherché la perfection poétique de ses œuvres. Parmi les films qu'il a réalisés, on peut citer: "La Belle et la Bête" (1946), "Ruy Blas" (1948), "Orphée" (1950)...

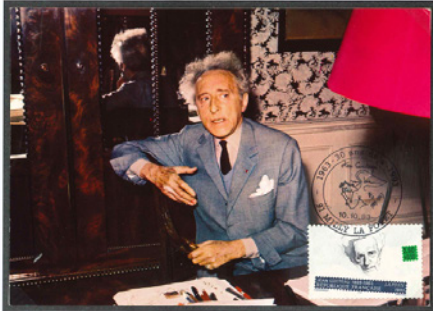
Jean Cocteau, portrait:

E. France 1993 (tp. Carnet).
Ed. Castelet.
Obl. OPJ. de Maisons-Laffitte, 24-04-1993.



Jean Cocteau à son bureau:

E. France 1993 (tp. Feuille).
Ed. Combiar Macon.
Obl. OSI de Milly-la-Forêt lieu d'inhumation, 10-10-1993.



Erich von Stroheim:

E. France 1986.
Ed. Jean DUBOUT.
Obl. Flamme SECAP (type 2 modèle 3) de Maurepas (78).

Erich von Stroheim:

Réalisateur et acteur, Erich von Stroheim (1885-1957) est un américain d'origine autrichienne qui a tourné son premier film en 1919. Il vient en France en 1937, pour tourner dans "La Grande illusion". Il est mort et enterré à Maurepas, dans les Yvelines (78).

"Le Roman d'un tricheur", par et avec

Sacha Guitry:
E. France 1986.
Ed. Combiar Macon.
Obl. OPJ. de Paris, 20-09-1986.



Alexandre Guitry, dit Sacha, (1885-1957), à la fois acteur et réalisateur, joue dans "Le Roman d'un tricheur" un jeune homme qui écrit ses mémoires et racontant sa vie qu'il a passé à mentir et tricher pour être riche, son seul et unique but.

V - Festivals

Au commencement du Cinéma...

De nombreux festivals ont lieu chaque année pour récompenser les acteurs, réalisateurs, scénaristes talentueux. Le festival de Tarbes, dans les Pyrénées est un de ces festivals, il a lieu tous les ans en novembre. Il récompense tous les ans les meilleurs films de tournages.

Pyrénées de bronze, récompense du festival de Tarbes:
E. France 1976.
Ed. Commerciale.
Obl. OPJ. de Tarbes, 02-10-1976.



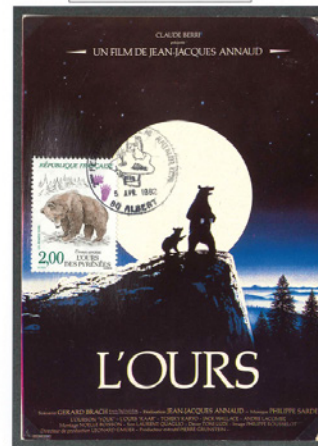
César:
E. France 1984.
Ed. Commerciale.
Obl. OPJ. de Paris, 04-02-1984.

Les Césars du cinéma sont des récompenses créées en 1976 et remises tous les ans à Paris par l'Académie des arts et techniques du cinéma, à des professionnels du 7^e art pour récompenser les meilleurs films français. Le César est le prix cinématographique le plus important en France, et le plus ancien dans le domaine de l'audiovisuel et du spectacle.

Conclusion: Films animaliers

Les animaux aussi sont parfois les vedettes de films, tel que dans l'Ours. Ce film remarquable a fait l'unanimité du public dès sa sortie en 1988 est un long métrage de Jean-Jacques Annaud, d'après un scénario de Gérard Brach. Ce film milite pour la défense des ours, et est un des rares reportages animalier de l'époque. L'histoire raconte la jeunesse d'un orson ayant perdu sa mère dans un éboulement et qui va apprendre la vie avec un vieux grizzly solitaire.

"L'Ours":
E. France 1991.
Ed. Commerciale.
Obl. OSI. D'Albert, 5-04-1992.



Casse Noisette

Prénom : Thomas

Nom : DUDT

Age : 16 ans

Club Philatélique : Union Philatélique de Mulhouse, Haut-Rhin n°9 région VI

Classe : Classe ouverte

Titre de la collection : Casse Noisette



Pourquoi as-tu choisi ce thème ?

L'écureuil est un très bel animal, qui m'inspire énormément.

Quelle est ta pièce philatélique préférée dans la présentation et pourquoi ?

Ma pièce préférée allie l'écureuil à mon péché mignon qui est le chocolat

Quel est ton meilleur souvenir de philatéliste ?

Mon meilleur souvenir est l'exposition Interrégionale de Belfort, où j'ai pu montrer ma passion à toute ma famille



Ma pièce préférée

En observant bien de quelle manière sont ouvertes les noix, vous saurez qui les a mangé. Moi je les casse en deux, ce qui me permet de vider facilement la coquille sans me fatiguer.

Spurensuche: Nüsse, die alles veraten

Die meisten tierischen Nussknacker hinterlassen veritérliche Spuren am Tatort. Es geht sich, mit der ganzen Familie auf Spurensuche im Wald und im Garten zu gehen.



MÄHELMÄUS
Sie magt die Nüsse zum Knabern.

HASELMAUS
Sie magt ein sehr rundes Loch und hinterlässt dabei Zahnsapuren.

EICHHÖRNCHEN
Es springt die Nüsse, daher sind fast keine Knabersapuren zu sehen.



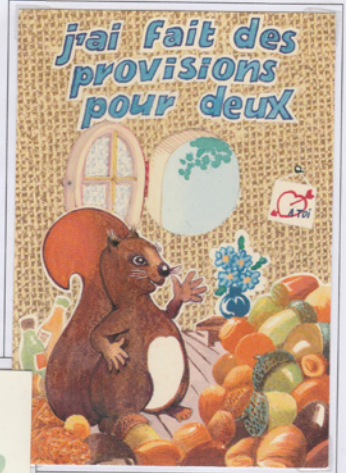
Si je ne trouve plus de nourriture, il m'arrive aussi de manger les œufs de certaines couvées.

2. Ma famille

Vous me voyez toujours seul, mais il m'arrive de fonder une famille. Durant la parade nuptiale, je décris de larges cercles autour de ma compagne en balançant ma queue horizontalement. Au moment de la reproduction, nous occupons le même nid. La gestation durera entre 38 et 40 jours et ma partenaire me donnera entre 1 à 6 petits.



Mes marmots sont de la taille d'une souris, tous nus et aveugles. Leur mère les allaite durant 2 mois. Ils ouvriront les yeux après 32 jours et sortiront du gîte une semaine plus tard.



Dès que ma femelle a mis bas, elle me vire du nid, je fais mon baluchon et je repars à l'aventure.



4. Mes cousins

Rongeur nocturne, l'écureuil volant nit dans le creux d'un arbre en solitaire l'été et en groupe d'une vingtaine d'individus en hiver. Ils sont pourvus d'un repli de peau, « le patagium » entre les pattes avant et arrière, ce qui leur permet de voler. Il existe 2 groupes de volants.



Le pteromyinae de la même famille des sciuridés appelé aussi l'écureuil rouge



L'Anomaluridae vit uniquement dans les forêts africaines, appelé « palatouche » (gris), il plane sur 80 m. Sa queue lui sert de stabilisateur.



Carte maximum d'Estonie de l'écureuil rouge

3. Mon biotope

3.1 Mon habitat

J'utilise très souvent le creux d'un arbre pour y faire un nid, soit je le construis à l'intersection de deux branches avec des brindilles que j'agrément de mousse. Je n'oublie pas de construire une sortie de secours sur le côté pour échapper à mes ennemis.



Alors | vous ne voyez pas que c'est habité !

Carte de jeu de famille



Carte Maximum finlandaise

Pourquoi

s'investir dans la philatélie

Faites comme Achille, Alix, Andoni, Lucas, Manon, Marie, Mathis, Nathanaël, Noé, Perrine, Pierre, Thomas et les autres, rejoignez un club de philatélie affilié à la FFAP !

Pourquoi ?

Pour apprendre de nouvelles choses sur votre collection

Si vous voulez en apprendre plus sur votre collection, l'idéal est de recevoir des conseils et des informations d'adultes qui collectionnent. Ils ont parfois les bons livres ou tout simplement les conseils qui vont vous aider à progresser.

Pour vous faire de nouveaux amis

Adhérer à un club de philatélie vous permettra de nouer de nouvelles amitiés avec des jeunes qui comme vous aiment collectionner. Vous aurez le plaisir de vous entraider et de progresser ensemble sur les sujets qui vous intéressent.

Pour profiter de conseils de philatélistes aguerris

Si un jour vous souhaitez exposer votre collection, les précieux conseils de ceux

qui l'ont fait avant vous vous permettront d'éviter les erreurs qui font bêtement descendre votre score. Profitez de l'expérience et des connaissances de philatélistes plus âgés.

Pour apprendre à collectionner à plusieurs

Aujourd'hui, nous avons parlé de collections individuelles en philatélie, mais il est aussi possible de faire des collections collectives. C'est l'occasion d'unir vos forces entre jeunes pour collectionner un sujet tous ensemble et en profiter pour s'amuser !

Pour rencontrer d'autres jeunes de toute la France !

Lors de salons comme Timbres-Passion, des jeunes venus des quatre coins de France sont présents. C'est l'occasion rêvée de rencontrer d'autres jeunes philatélistes et de se créer un chouette réseau de copains animés par la même passion !

Les clubs qui accueillent

les jeunes de ce Delcampe Magazine

Achille et Noé sont membres du Club de Ouistreham.

Pour contacter sa section jeunesse : rodolphe.pleinfosse@orange.fr

Alix fait partie de l'Association Philatélique Cartophile Numismatique Regio de Saint-Louis

Pour contacter sa section jeunesse : herrmann.daniel@neuf.fr

Andoni et Thomas sont membres de l'Union Philatélique de Mulhouse

Pour contacter sa section jeunesse : hubert.kubler@estvideo.fr

Lucas a rejoint le Club philatélique de Vierzon

Pour contacter sa section jeunesse : marcel.jamet@orange.fr

Manon fait partie du Cercle Philatélique et toutes collections de Pont-Saint-Pierre (Haute-Normandie)

Pour contacter sa section jeunesse : bernard.santraine@sfr.fr

Marie a rejoint le club Philatélique de Toul

Pour contacter sa section jeunesse : aldharmand@yahoo.fr

Mathis est membre du Club Philatélique du Villeneuveois

Pour contacter sa section jeunesse : pboudon47@orange.fr

Nathanaël fait partie de l'Association Philatélique Sparnacienne et du Cercle des Amis de Marianne.

Pour contacter sa section jeunesse : olivier.saintot@sfr.fr

Perrine a rejoint Phil'Oison, antenne de l'Association Philatélique de Louviers (Haute-Normandie)

Pour contacter sa section jeunesse : bernard.santraine@sfr.fr

Pierre est membre est membre des Maximaphiles Français.

Pour contacter sa section jeunesse : anny.boyard@orange.fr