

MAGAZINE **delcampe**



Le magazine gratuit qui a du cachet

N°39 mai - juin 2021

Philatélie

MONDE

Philatélie sportive
au Luxembourg

MONDE

La philatélie à l'honneur
dans "Top Secret"

CARTOPHILIE

Jihel et la révolte
champoise
de 1911

FRANCE

La Pointe du Raz

DOSSIER

LES PAPILLONS ET LA MODE

1896 2021 **YVERT & TELLIER**

Négociant en timbres et éditeur de catalogues depuis 1896

Notre **Bibliothèque en Ligne** vous donne accès aux dernières actualités philatéliques avec nos journaux spécialisés comme « **Timbres Magazine** » ou « **L'Écho de la Timbrologie** » ainsi que tous nos catalogues de cotation internationalement reconnus.

Depuis votre ordinateur, tablette ou smartphone, gérez à tout moment vos collections de timbres via notre toute dernière application « **Philaplus en Ligne** », l'outil de gestion des collectionneurs, qu'ils soient spécialistes ou amateurs.



Quand Internet se met au service de la passion philatélique !

Suivez-nous sur:



YVERT.COM

édito



Sortons des sentiers battus de la philatélie dans ce nouveau Delcampe Magazine ! Celui-ci sera fortement axé sur l'image avec un peu plus de cartophilie que d'habitude. Après tout, si tous les collectionneurs sont de la même famille, le cartophile et le philatéliste sont cousins germains !

Donc oui, nous allons parler de cartes postales caricaturales avec Jihel et de l'histoire de la carte postale de l'autre côté de la Manche. Nous allons aussi parler cinéma car la philatélie a parfois inspiré des réalisateurs et... elle a son rôle à jouer dans le film Top Secret ou dans le célèbre Charade.

Nous allons aussi voyager. Un petit tour en France sur la Pointe du Raz avant d'aller du côté du Luxembourg pour parler de sports et enfin, nous ferons un long trajet vers la Chine pour parler d'autres images, les tim-

bres de famine.

Notre article de varia nous permettra de nous envoler comme les papillons, présentés comme des icônes de la mode, et qui restent évidemment un excellent sujet de collection thématique. Nous terminerons dans l'univers de Crisse, auteur de bandes dessinées modernes bourré de talent qui nous fera découvrir son travail.

Nous ferons aussi un petit voyage dans le temps jusqu'au début du 20ème siècle où nous aborderons les origines des carnets, sans oublier vos actualités et rendez-vous habituels.

J'en profite pour vous souhaiter un agréable printemps en espérant que la vaccination et les beaux jours auront enfin raison de cette épidémie qui nous coince chez nous, loin de ceux que nous aimons. Dans notre malchance, nous avons la chance de vivre une époque où Internet est là pour nous offrir une fenêtre sur le monde et nous permettre de continuer nos collections. Plus que jamais, je suis heureuse de me dire que le Delcampe Magazine vous procure une distraction dans une triste période où nous en avons tant besoin.

Bonne lecture ! •

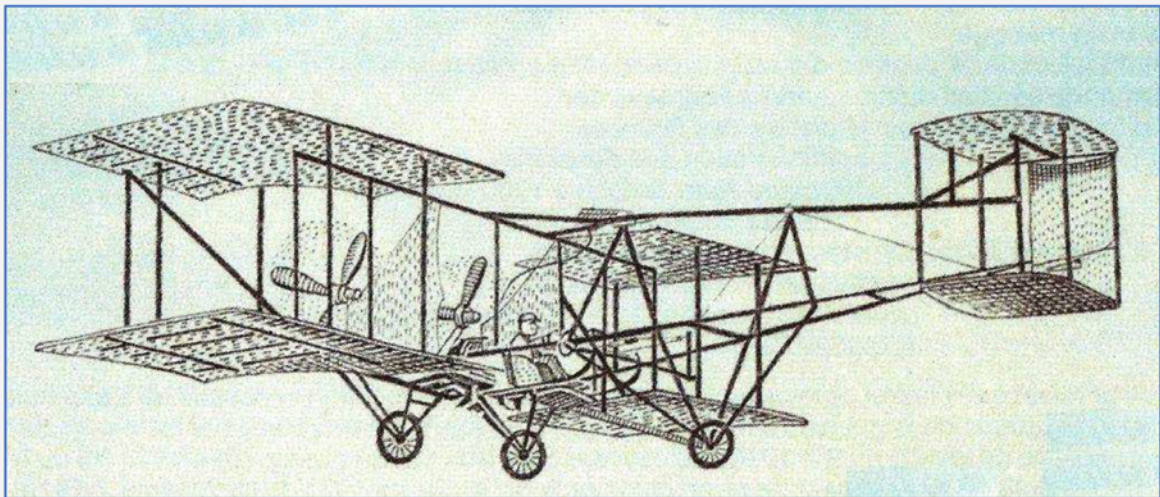
A handwritten signature in blue ink, which reads 'Héloïse Dautricourt'. The signature is fluid and cursive.

Héloïse Dautricourt



Les Belgolâtres

Tous les trois mois, découvrez la revue en ligne “Les Belgolâtres”



Pour vous y abonner gratuitement,
envoyer un mail à

lindekens.bogaerts@skynet.be

sommaire



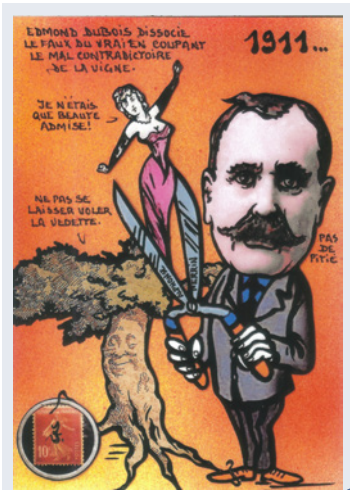
10



20



24



44



60

ACTUALITÉS

6 Actualités

FRANCE

- 24 La Pointe du Raz
- 36 Le dessous des carnets
- 44 Jihel et la révolte des vignerons champenois de 1911
- 69 Nouveautés timbres de France

BD PHIL...ATÉLIE !

64 Crisse

MONDE

- 10 Les timbres Famine Relief
- 16 Film "Top Secret"
- 20 Philatélie sportive au Luxembourg
- 40 L'histoire des formats des cartes postales anglaises
- 69 Nouveautés

LE SAVIEZ-VOUS

- 60 Le sens de la mode inné des papillons

VOS RENDEZ-VOUS

- 3 Editorial
- 34 Portrait de collectionneur
- 58 Price watch
- 23 L'objet du mois

Delcampe Magazine Philatélie
Rue de la Filature, 25 - 1480 Tubize (Belgique)
Pour toute question concernant le magazine :
magazine@delcampe.com
Pour nos annonceurs futurs et présents :
advertising@delcampe.com



Actualités

Delcampe Pay permet le remboursement partiel



Alors qu'il n'était pas possible de le faire lors de lancement, il est à présent facile de rembourser une partie du montant de la facture. Vous avez vendu 4 objets et vous souhaitez rembourser l'un d'entre eux ? Vous pouvez effectuer un remboursement d'un montant plutôt que de devoir faire une note de crédit et une nouvelle facture.

Delcampe Pay est la méthode de paiement intégrée au site www.delcampe.net. Elle séduit de plus en plus de membres du site car elle est facile à utiliser et moins chère que ses concurrentes. Vous aussi, effectuez vos transactions en toute sécurité grâce à Delcampe Pay.

Valenciennes 2021 est postposé

Afin que le salon puisse se passer dans les meilleures conditions, Valenciennes 2021 est reporté de quelques mois. Dès à présent, réservez vos agendas du vendredi 8 au dimanche 10 octobre 2021. Nous nous réjouissons d'y participer et saluons la décision responsable de permettre que ce salon se passe le plus sereinement possible.



MonacoPhil 2021 postposé d'un an

Le salon MonacoPhil n'aura pas lieu en 2021 pour d'évidentes raisons sanitaires. Il aura lieu en décembre 2022. Une nouvelle date sera bientôt annoncée et nous avons hâte que la pandémie soit derrière nous afin de participer à nouveau aux salons philatéliques.

PHIL'ACTIVE - M.R SARL
RC 393691100 ANTIBES
04-93-14-16-84 OU 06-03-49-91-70

Abonnements aux nouveautés du monde entier avec
une remise de 10 % sur facture

"Ciel & Mer" - 139, Avenue
Maurice Donat - 06700 SAINT-
LAURENT-DU-VAR

<http://www.delcampe.net/boutiques/longissor40>

Les timbres à valeur nominale bientôt démonétisés en Belgique...

Un projet d'arrêté royal annulerait la validité des timbres belges à valeur fixe dès le premier janvier 2023.

Cela fait maintenant quelques années que les timbres belges n'indiquent plus de montant précis en francs belges ou même en euro. Les machines de tri du courrier ne reconnaissent plus ces types d'affranchissement qui doivent être vérifiés manuellement. Etant donné le coût que cette vérification engendre, bpost souhaite démonétiser ces timbres postérieurs à 1961.

A partir du 1er janvier 2023, il ne serait donc plus possible d'utiliser des timbres belges à valeur fixe pour affranchir le courrier. Avant de se décider, l'IBPT a lancé une consultation populaire clôturée le 21 mars. Nous avons bien entendu encouragé nos Delcampeurs à s'opposer à ce projet qui permet à bon nombre de réaliser des affranchissements philatéliques variés et appréciés. Nous vous tiendrons au courant de l'évolution de la situation.



Des souvenirs philatéliques qui peuvent vous intéresser

A l'occasion des 100 ans de la disparition de Camille Saint-Saëns, l'Association Philatélique de Dieppe a émis différents souvenirs philatéliques (carte maximum, enveloppe 1er jour...) que vous pouvez vous procurer auprès de leur président d'honneur Yves Begos : yves.begos@wanadoo.fr

Découvrez le nouveau site de Rhône Philatélie !

Rhône Philatélie
rhonephilatelie.ch

Depuis le 30 mars, Rhône Philatélie vous invite à découvrir son nouveau site Internet qui vous permettra d'en savoir plus sur la philatélie helvétique. www.rhonephilatelie.ch



Association Française d'Erinnophilie

ARC-en-CIEL

Association fondée en 1913

L'ARC-en-CIEL regroupe les collectionneurs de vignettes non postales (érinnophiles).

Réservé aux adhérents :

- 4 Bulletins Annuels
- Catalogues et ouvrages édités par l'Association
- Ventes sur Offre et à Prix net
- Echanges en ligne sur la «Boutique» du site

Réunion mensuelle

1er samedi de chaque mois à 14:30

Adresse

Casa Milano
41 rue d'Alsace, 92110 Clichy

www.vignetteaec.com



A.C.T.L.



Association
des Collectionneurs
des Timbres de la Libération
et de la seconde guerre mondiale

Siège social : 9, square Pierre de Ceyler - 95140 GARGES LES GONNESSE

Affiliée à la Fédération Française des Associations Philatéliques N° 539 - XIV
et au Groupement des Associations Philatéliques Spécialisées G.A.P.S.

Contact : 06 07 31 88 85 / 01 69 96 23 64
Forum : www.aactl.forumgratuit.org

Cinquante ans, c'est l'âge de notre association. Créée à Bordeaux en 1966 par d'éminents philatélistes et d'anciens résistants, l'ACTL est la seule association spécialiste des timbres de la Libération.

Nous sommes une association nationale voir internationale avec ses adhérents venus d'Italie, de Grande Bretagne, d'Allemagne, de Suisse. Avec notre revue semestrielle historique et philatélique, nous nous ouvrons au non philatéliste.

Avec sa commission de pré expertise vous avez la possibilité de trier le vrai du faux.

Aussi, nous vous invitons à nous rejoindre, philatéliste ou non, à apporter votre savoir, vos questions, votre curiosité.

La cotisation est de 30€ pour 2016. A bientôt.
Le Président



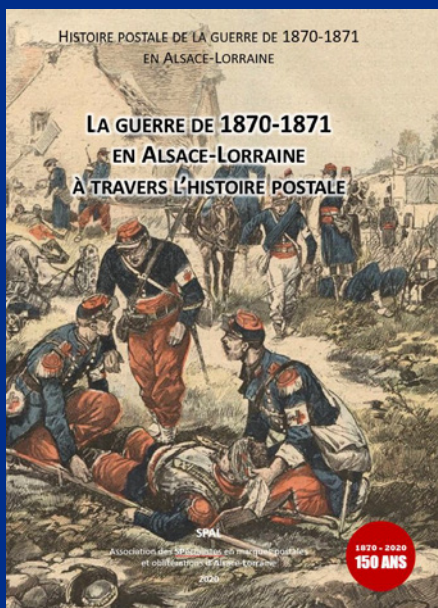
Texte et autographe de Rol Tanguy



HISTOIRE POSTALE DE LA GUERRE DE 1870

La guerre de 1870-1871 en Alsace-Lorraine à travers l'histoire postale
ouvrage collaboratif de la SPAL [2020], 104 pages couleur
Prix : 25€ plus port 9€

EN VENTE SUR DELCAMPE
ou à commander : editions-SPAL@outlook.fr



Association SPAL – L'Histoire Postale d'Alsace-Lorraine
<https://spal-philatelie.blogspot.com>



Fédération Française des Associations Philatéliques

Groupement des Associations Philatéliques Spécialisées

Association Française de Philatélie Thématique

SES OBJECTIFS

Les objectifs de l'ASSOCIATION FRANÇAISE de PHILATÉLIE THÉMATIQUE sont de deux ordres principaux : **renseigner et documenter** les adhérents ainsi que faciliter leurs échanges et acquisitions.

Pour renseigner et documenter :

- ☛ L'A.F.P.T. édite et diffuse un bulletin trimestriel :
« La PHILATÉLIE THÉMATIQUE »

SES SERVICES

- ☛ NOUVEAUTÉS,
- ☛ CONSEILS AUX EXPOSANTS,
- ☛ BIBLIOTHEQUE



ADRESSES UTILES

Président : Jean-François DURANCEAU 2 rue de Berry 86170 AVANTON
courriel : jean-francois.duranceau@orange.fr

Secrétaire : Anne-Marie SCHNEIDER 26 rue Diderot 94300 VINCENNES
courriel : amschneider.afpt@wanadoo.fr

Site de l'AFPT : <http://themaafpt.online.fr/>

PHILAO ພິລາວ

PHILAO, la revue trimestrielle de l'Association Internationale des Collectionneurs de Timbres-poste du Laos (AICTPL) pour les philatélistes et tous les amoureux du Laos



Pour tout renseignement :
philippedrillien@yahoo.com



**Collectionneurs,
Philatélistes,
Cartophiles,
venez nous
rejoindre
le samedi
matin de 9 h
à 12 heures**



**à la MAISON
des ASSOCIATIONS**

UNION PHILATELIQUE TOULOUSAINE

Maison des Associations – Ancienne caserne Niel
3 place Guy Hersant - Métro St-Agne-SNCF
31400 TOULOUSE

☎ 05 61 41 25 59 & 06 34 52 40 60

Courriel : upt31phil@laposte.net

Web: <https://upt311.wixsite.com/timbres-de-toulouse>



Association des Collectionneurs d'Entiers Postaux

Venez partager votre passion pour les entiers et profiter des avantages de nos membres :

- Des conférences et réunions tous les mois
- L'envoi de la Revue « L'Entier Postal »
- Nos catalogues à prix préférentiels
- Une bibliothèque à votre disposition pour vos recherches
- Des circulations et nouveautés France et ex-colonies régulièrement proposées...
- Les conférences mensuelles sont diffusées en zone privée du site internet

ACEP - 13 ter Boulevard Aristide Briand - 92400 Courbevoie - France
jacques.hontebeyrie@sfr.fr

www.entierpostal.com



**AMOUREUX DES TIMBRES
DE NOUVELLE-CALÉDONIE
DE POLYNÉSIE FRANÇAISE
ET DE WALLIS ET FUTUNA**

Rejoignez le club philatélique Le Cagou (70 ans d'existence), le club de référence sur la philatélie et l'histoire postale du Pacifique francophone.
Adhésion 39 €

1 REVUE PAR TRIMESTRE + 2 HORS-SÉRIE

Club Le Cagou
BP 1902
98846 NOUMÉA
Nouvelle-Calédonie



www.cagouphila.nc



Les timbres Famine Relief

Par Sylvain VIVANCE de la **Philatélie Chinoise**

Dans la première moitié du XXe siècle, la Chine connut des pénuries alimentaires. Les famines se succédèrent. Elles étaient dues à la mauvaise coopération entre les gouvernements locaux, à la corruption, aux dimensions de la Chine et à ses différents climats. De plus, la région du nord, une des principales productrices de denrées alimentaires de base, utilisa une grande partie de ses terres pour la culture de l'opium.

Voici ce que nous dit Marie-Claire Bergère sur ces tristes événements qui ont été à l'origine de l'émission de timbres pour le « soulagement de la famine ».

« ...Le renversement de la conjoncture internationale qui survient après la Première Guerre mondiale coïncide en Chine avec une grave crise de subsistance provoquée par des calamités naturelles - sécheresses et inondations - dont le retour périodique rythme la vie et la mort des paysans chinois. Entre 1920 et 1922, l'échec des récoltes, dont l'accaparement et

la spéculation amplifient les effets, installe dans les campagnes une misère inhumaine...

...Alors qu'au printemps 1921, la récolte s'annonce satisfaisante dans les zones ravagées par la famine l'hiver précédent... »

Ce qui ne semble pas être le cas d'après cet extrait du « Petit journal » :

« ...10 avril 1921.

Dans certaines contrées de l'immense empire, la sécheresse prolongée a réduit la population à une affreuse misère. La disette d'aliments et le typhus ont déjà fait plus

de 50 000 victimes... »

Mais continuons avec l'étude de M. C. Bergère :

« ...une nouvelle vague de détresse s'abat sur les campagnes chinoises. Dans de nombreux districts des provinces centrales, l'échec des récoltes d'été (A) et l'impossibilité d'assurer les semailles d'automne condamnent les paysans à une nouvelle et longue famine...

...Le "Peking United International Famine Relief Committee" (P.U.I.F.R.C.) sert d'organisme de liaison et de direction à de nombreux comités de secours - chinois

A - L'auteure ne précise pas l'année mais il s'agit sans nul doute de 1921.

et étrangers - mis en place à Pékin pendant l'automne 1920...

...La "North China International Society for Famine Relief" (N.C.I.S.F.R.) établie à Tientsin dès septembre 1920 a immédiatement cherché à rassembler des informations...

...En novembre 1921, le P.U.I.F.R.C. et la N.C.I.S.F.R. ainsi que six autres comités régionaux s'unissent pour créer un organisme permanent : la "China International Famine Relief Commission" (C.I.F.R.C.) ou Chung-hua hua-yang i-chen chiu-tsai tsung-hui. Jusqu'à ce que l'invasion japonaise mette un terme à son activité, cette commission poursuivra ses efforts pour rassembler des fonds, pour créer des emplois en ouvrant des chantiers, pour distribuer des vivres... »

L'un des moyens pour lever des fonds et lutter contre la catastrophe fut la vente de timbres de « soulagement ». Timbres inutilisables comme affranchissement mais qui pouvaient être collés sur des enveloppes ou des colis comme décorations. Il y eut deux campagnes de ce type au cours des années 1920 et les deux ont principalement vendu leurs timbres aux États-

Unis. La première campagne de collecte de fonds est organisée par le Comité américain pour la « China Famine Relief Fund » qui vendit un timbre à 3 cents (1). Soit disant la somme journalière nécessaire pour nourrir un chinois. Cet effort leva près de 4,4 millions de dollars et cessa début juin 1921 après environ trois mois d'activité.

La deuxième campagne, organisée par la Commission Internationale de Secours aux victimes de la famine en Chine



Fig. 1



Fig. 1 A



Fig. 1 B



Fig. 2



Fig. 3



Fig. 3 A



Fig. 4



Fig. 5

(CIFRC), ne fut pas une grande réussite. Les émissions de timbres furent plus importantes. Le CIFRC a même créé un département spécial pour coordonner la vente de timbres en Chine et aux États-unis. Principalement pendant la saison de Noël et du Nouvel An. Mais les ventes, qui cessèrent à la fin de la décennie, furent inégales et toujours faibles avec des profits insignifiants.

La série la plus connue comporte 8 timbres (B) du 1 c. au 50 \$. Ils ont été gravés et imprimés par l'Atelier de gravure et d'impression de Pékin sur du papier blanc, fin, sans filigrane. Les valeurs des 1 c. à 50 c. sont en feuille de 100 (10 x 10) et les 1 \$ à 50 \$ sont en feuille de 50 (5 x 10). L'année d'émission varie en fonction des sources. Chan donne 1921, mais on trouve également 1922 et 1924.

Cette série a également été surchargée localement pour une utilisation principalement limitée aux gares le long de la ligne de chemin de fer Pékin-Hankou, y compris les villes terminus.

Il semble que la Chine centrale ait également émis un timbre en 1922 d'une valeur de 5 c. (2) « Fonds pour la famine en Chine centrale »

B - Ils sont référencés par le catalogue Chan sous les n° Ap53 à 60 (p895).

En 1924, on trouve deux autres timbres (3 - 4) :

« Fonds international de secours contre la famine en Chine » valeur 1 c.

Et « Commission Internationale de secours contre la famine de Chine » également d'une valeur de 1 c.

Enfin ces vignettes (5 - 6) :

La première probablement émise au États-unis dans les années 1930 puis, la seconde en 1940 libellée « Sou-

lagement de la famine en Chine ».

Voilà donc présentées quelques pièces qui, si vous le souhaitez, peuvent venir enrichir votre collection. Elles auront parfois le privilège d'interpeller vos amis à qui vous les présenterez. Car ces « timbres » ou « vignettes », comme beaucoup d'autres, sont les marques de l'histoire d'un pays.



Fig. 6



Sources :

Bergère Marie-Claire. « Une crise de subsistance en Chine (1920-1922) ». In: Annales. Économies, sociétés, civilisations. 28 année, N. 6, 1973. pp. 1361-1402. - <https://www.persee.fr/doc/>

Revenue Stamps of China 1896 to 1949 par la China Stamp Society.

Le petit journal » supplément illustré du 3 mars 1907. - <https://www.researchgate.net/publication/>

Blog - <https://stampboards.com/viewtopic.php?f=23&t=28380>



Découvrons
ensemble
**l'Histoire
postale**
et la
marcophilie

www.unionmarcophile.fr



L'ACCP

*le point de rencontre
incontournable*

pour les collectionneurs de carnets et de publictimbres !



Bulletin



Offres Sur Liste



Rencontres



Circulation des pubs



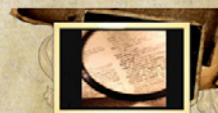
Bibliothèque



Nouveautés



Abonnement



Expertise



Pour adhérer, consultez le site accp-asso.com
ou envoyez une demande à :
ACCP chez M. Jacky Girard
21, rue du héron cendré - 95290 - L'Isle-Adam

**6 REVUES/ AN
+ LE BLOC FEUILLET FEDERAL
Abonnement France
Adhérent d'une association fédérée 22€
Non adhérent 26€
Etranger 33€**

47 rue de Maubeuge 75009 Paris
Tél 01 42 85 50 25 - Fax 01 44 63 01 39
ffap.philatelle@laposte.net
<http://www.ffap.net/>

ASSOCIATION PHILATÉLIQUE
D'ETUDES POSTALES
D'ALGÉRIE

PHIL-EA

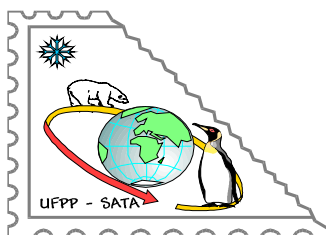
- Deux bulletins et 3 cessions par an
- Réunions à Paris les Samedis après-midi



www.phil-ea.fr

Pour tout renseignement et adhésion
TEL : 01 47 82 33 18

association.phil.ea@gmail.com - jeanpierrelamarre@orange.fr



La philatélie des pôles

Le changement climatique a mis depuis plusieurs années les régions polaires au devant de l'actualité. De l'ours blanc au manchot empereur, des nouvelles routes maritimes aux enjeux d'exploitation économique, qui ne connaît ces contrées froides et inhospitalières, terres glacées au Sud, mers gelées au Nord ?

Là-bas, dans des bases scientifiques, à bord de bateaux, des hommes et des femmes travaillent, explorent, cherchent, et protègent notre planète. Malgré Internet et les communications par satellite, ils écrivent encore, et reçoivent du courrier. De nombreux pays, dont la France, émettent des timbres et des blocs, sur la faune et la flore, les expéditions, l'histoire, les activités scientifiques, la protection de l'environnement, constituant ainsi une collection polaire riche et diversifiée.

Nous vous proposons de vous laisser attirer par les pôles, comme l'a été, avec bien d'autres explorateurs, Jean-Baptiste CHARCOT voici plus d'un siècle : « D'où vient donc l'étrange attirance de ces régions polaires, si puissante, si tenace qu'après en être revenu, on oublie les fatigues morales et physiques pour ne songer qu'à retourner vers elles ».

Nous vous proposons de voyager avec l'UFPP-SATA, qui vous offre la possibilité, outre d'acheter des timbres, de préparer des plis qui voyageront là-bas, d'obtenir des enveloppes en souscription, d'acquérir des ouvrages polaires à des prix attractifs, d'échanger dans des réunions de groupes régionaux, de trouver la pièce qui vous manque dans nos circulations à prix nets, de vous documenter sur l'histoire et l'actualité des pôles grâce notamment à notre revue trimestrielle.

Depuis 50 ans l'UFPP-SATA, la plus importante association philatélique spécialisée sur le thème polaire en France, rassemble des passionnés des régions polaires, de leur histoire, de leur actualité. Que vous soyez collectionneur avancé ou néophyte vous y trouverez de quoi échanger, apprendre, partager, à distance actuellement et, nous l'espérons prochainement à nouveau en présentiel.

ENEZ NOUS REJOINDRE !

UNION FRANCAISE DE PHILATELIE POLAIRE - SATA

Siège : 18 B rue Florian 26000 Valence

Site : www.ufpp-sata.fr

Vous trouverez sur le site le bulletin d'adhésion, à adresser à Alain BARBET, 8 rue des Normands 95100 Argenteuil, accompagné de votre règlement

(adhésion 18 € ; frais d'inscription 3 € ; abonnement annuel à la revue Terres Polaires 23 €)



Film « Top Secret »

Le timbre-poste agent de liaison des espions

Par François René



doc. 1 - timbre du Niger évoquant le film « Charade » et la course dans Paris des deux vedettes.



doc. 2 - pochette du DVD « Top Secret », montrant les deux héros sur fond de l'explosion finale.

Jusqu'à présent, je pensais que le seul film important mettant en valeur au cinéma le timbre était « Charade », de Stanley Donen en 1962, avec Cary Grant et Audrey Hepburn (doc. 1), où un milliardaire dissimule sa fortune dans un timbre : on voit dans ce film des images du Carré Marigny.

J'ai découvert récemment, grâce à sa diffusion sur Arte, un autre film où le timbre joue un rôle important : « Top Secret » (titre original : « The Tamarind Seed », soit en français : « La graine de tamarin »), de Blake Edwards, en 1974 (doc. 2), avec Julie Andrews et Omar Sharif (doc. 3).

Un colonel en poste à l'ambassade d'URSS à Paris (Omar Sharif) séduit à la Barbade une secrétaire du ministère de l'Intérieur britannique (Julie Andrews). Comprenant que son pays veut le relever de ses fonctions à cause de cette liaison, il demande à passer à l'Ouest. En échange, il livrera le nom de l'espion qui,

à l'ambassade du Royaume Uni à Paris, fournit des renseignements secrets aux Soviétiques. Cet espion prend par hasard le risque qu'il encourt, et prévient la sécurité de l'ambassade soviétique au moyen d'un timbre-poste russe. Les Soviétiques expédient quatre barbouzes à La Barbade, où notre colonel est en transit, pour l'assassiner. Le colonel s'en tire in-extremis et pourra refaire sa vie au Canada avec sa belle secrétaire.

Ce film comporte trois allusions au timbre. A la 72ème minute, on voit notre traître anglais se promener dans un espace extérieur fréquenté par des collectionneurs de timbres, affairés à discuter autour de leurs albums, à proximité d'un arrêt de bus, avec à l'arrière le passage d'un véhicule de la RATP. C'est de toute évidence une scène faisant référence aux « pieds humides », ce marché situé en prolongement du Carré Marigny. Notre espion prend un classeur posé sur un

banc, il extrait de sa poche (et avec les doigts, s'il vous plaît !) un timbre-poste, qu'il dépose dans le classeur.

79ème minute du film : nous sommes à l'ambassade soviétique et l'on découvre en très gros plan à l'écran un timbre commémoratif de format vertical, marqué « CCCP », et manipulé par une loupe. Le responsable de la sécurité, qui examinait ce timbre, explique ensuite à ses collaborateurs qu'il a reçu un message de leur espion anglais, et que leur colonel est en train de passer à l'Ouest avec un dossier dénonçant cet espion. Leur mission : tuer le colonel et récupérer le dossier. Je vous ai gardé le meilleur pour la fin : le responsable de l'exfiltration du colonel (interprété par le toujours excellent acteur Anthony Quayle), est au téléphone. Il explique à son adjoint à La Barbade, chargé d'assurer discrètement la sécurité du colonel, qu'une expédition soviétique est en route pour tuer le colonel. On est à la 99ème minute du film et le commentaire est savoureux : « l'homme qui a loué l'avion habite à Paris, où il a un commerce de timbres. Une affaire relativement importante. Les quatre autres hommes font partie du personnel de la société. Ce sont des hommes d'affaires

qui vont pêcher aux Caraïbes pendant une semaine ».

Tu parles de pêcheurs philatélistes ! Ils lancent des cocktails (Molotov, bien sûr : ils sont russes) dans la villa du colonel et déclenchent une fusillade avec des agents britanniques, sur une plage paradisiaque, avec à la clé pas mal de victimes et une explosion finale.

Ce long-métrage de cinéma est l'un des rares à parler du timbre et de son univers. Cette fois, il ne le fait pas sous l'angle du timbre « placement » (comme « Charade ») mais sous celui du timbre « transmetteur de messages ». Le timbre n'est pas un simple accompagnateur d'un message écrit dans une lettre, il est le support du message lui-même. Un peu comme les notes de musique cachant des renseignements secrets dans le film « Le Silencieux » avec Lino Ventura !

Il nous vaut quelques images certes furtives mais amusantes de collectionneurs groupés autour de leur passion, et un timbre en gros plan sur l'écran. Et puis, présenter un négoce philatélique, avec des employés nombreux et fortunés, est porteur d'une image plutôt positive de l'activité philatélique dans les années 70. Le commerce du timbre sert, c'est vrai, de couverture à la guerre



doc. 3 - timbre de Monaco sur Boris Pasternak et son livre « Docteur Jivago » : Omar Sharif a réellement acquis la célébrité mondiale avec le rôle du médecin dans le film éponyme de David Lean, en 1965.



doc. 4 - timbre anglais sur Peter Sellers : celui-ci fut un acteur récurrent pour Blake Edwards, vedette de « La Party » et interprète du rôle de l'inspecteur de police français Jacques Clouseau dans la série de films « La Panthère Rose ».



doc. 5 - Duo Stamp belge « Panthère Rose » : à la suite du générique en dessin animé des films « La Panthère Rose » (laquelle est un diamant, à l'origine), le félin est devenu une vedette à part entière de l'animation.



doc. 6 - timbre américain rendant hommage à Audrey Hepburn, ici dans son rôle de « Diamants sur Canapé ».

froide, mais peu importe : elles sont si rares, les allusions au timbre au cinéma !

Ce film présente également un grand charme romantique. Blake Edwards est un cinéaste plutôt spécialisé dans le cinéma ironique, voire délirant, comme « La Party » (doc. 4) ou son cycle de « La Panthère Rose » (doc. 5), mais il est aussi l'auteur du réputé « Diamants sur Canapé » qui en 1961 fut l'un des rôles mythiques d'Audrey Hepburn (doc. 6). Il est ici dans ce qu'on a appelé sa « période sérieuse » : il vient de réaliser successivement trois autres œuvres « de genre » : une comédie musicale, « Darling Lili », un joli western nostalgique, « Deux Hommes dans l'Ouest », et un film très typé se déroulant dans le milieu médical. En 1969, sur le film « Darling Lili », il a rencontré Julie Andrews, qu'il a épousée : la disparition du cinéaste, en 2010, mettra fin à leurs 40 ans de vie commune. « Top Secret », comme le fameux « Victor Victoria » que le couple tournera 9 ans plus tard, est avant tout un hymne de tous les instants à l'élégance naturelle et à la beauté à la fois simple et sublime de Julie Andrews, dont la caméra se plaît à magnifier le visage et la silhouette, habillée par Dior, à l'image de la première scène du film où elle déambule seule sur une plage de La Barbade. L'actrice incarne avec une immense retenue une femme marquée par la vie, qui a perdu accidentellement son premier amour, vient de se faire plaquer par son amant, et hésite à s'engager dans une nou-

velle histoire. Ses yeux pétillants, son sourire inquiet, son jeu tout en finesse, montrent qu'elle fut une très grande actrice, qui a réussi à s'éloigner de ses deux premiers rôles : « Mary Poppins » (doc. 7) et la nonne pétulante de « La Mélodie du Bonheur ». Rien que pour elle, ce film mérite le détour.

Symbole de la perfection qui animait Blake Edwards, ce film d'espionnage se veut aussi proche de l'univers « James Bond » (époque Sean Connery), avec un générique signé Maurice Binder (doc. 8), une musique de John Barry, une photographie dirigée par le grand Freddy Young (responsable de la photo du 5ème « James Bond ») et une partie de l'action située dans les Caraïbes, chères à Ian Fleming.

Enfin, deux anecdotes : il y a trois films qui portent le titre « Top Secret », le 3ème étant une parodie signée des auteurs de la série « Y-a-t-il un pilote dans l'avion ? ». Le premier, quant à lui, est un film anglais signé par un réalisateur italien peu connu, datant de 1952 : il comptait déjà dans sa distribution Oscar Homolka, l'homme aux sourcils broussailleux qui manipule le timbre soviétique avec une pince et lance ses barbouzes à la poursuite du colonel Sharif.

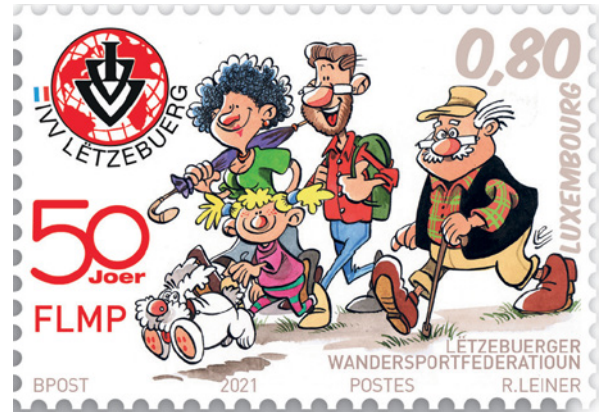
Quant à l'espion anglais qui travaille pour les soviétiques, il a pour surnom « Bleu ». Comme un hommage aux timbres qui portent ce nom...



doc. 7 - série de timbres du Mozambique sur le film des productions Disney « Mary Poppins », qui révéla Julie Andrews.



doc. 8 - timbre anglais sur le 3ème film de James Bond, « Goldfinger » avec à l'arrière des images du générique signé Maurice Binder.



Des nouveautés en philatélie sportive au Luxembourg



A l'occasion des 75 ans de la ligue de handball et pour mettre en avant la marche, Post Luxembourg a réalisé deux émissions sur le sport. C'est loin d'être une première et peut constituer une agréable collection aussi bien pour les collectionneurs de timbres du Luxembourg que pour les collectionneurs de la thématique du sport.

Le sport est une thématique qui marche très bien. Elle peut être collectionnée sur le sport en général, ou alors sur un sport en particulier comme le

cyclisme, le foot ou le handball. Certains événements, par exemple les Jeux Olympiques ont également la cote. En effet, de nombreuses pièces philatéliques peuvent être intéressantes.

Depuis 1952, Post Luxembourg s'intéresse au sport. Il y a eu, durant presque 70 ans, de nombreuses émissions philatéliques qui lui sont dédiées. Que ce soient des séries liées aux Jeux Olympiques (la première série datant de 1968) ou à des sports en particu-

De haut en bas

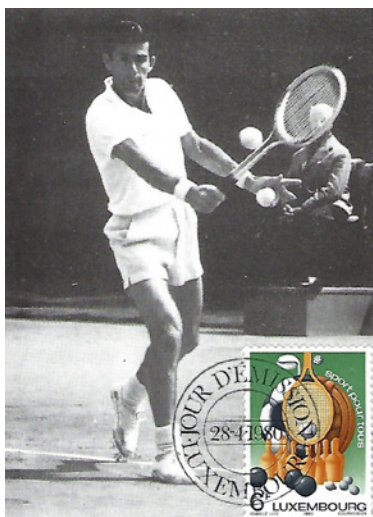
Luxembourg 2021, timbre émis à l'occasion des 75 ans de la fédération de handball luxembourgeoise.

Luxembourg 2021, timbre émis à l'occasion des 50 ans de la fédération des promenades sportives du Luxembourg.

Luxembourg 2005, série de bienfaisance, dédiée aux sports.

lier (cyclisme, escrime, tennis, patinage...), le choix est important et permet à lui seul de créer une intéressante collection de plusieurs dizaines de timbres.

Certains timbres rendent également hommage à des sportifs et peuvent aussi rejoindre ces collections que nous vous encourageons bien évidemment à découvrir !



De haut en bas

Luxembourg 1952, première série de timbres dédiée aux sports.

Luxembourg 1980, carte maximum mettant le sport à l'honneur, oblitération du 28/04/1980.

Luxembourg 1968, série de timbre mettant en avant les Jeux Olympiques.

Luxembourg 2017, timbre rendant hommage au sportif luxembourgeois Josy Barthel.

Luxembourg 2004, série de bienfaisance sur le thème du sport.





En vente dans
notre e-shop sur
www.postphilately.lu

45€
Port inclus

Une collection unique

Tous les timbres luxembourgeois émis en 2020.

29 timbres-poste, ainsi qu'un carnet de timbres,
et une «épreuve en noir» des timbres spéciaux
«Noël» réunis en un set.

www.postphilately.lu
contact.philately@post.lu



L'objet du mois

L'objet que nous vous présentons ce mois-ci est un entier postal 1F20 Pétain qui n'a pas circulé, portant un timbre de 1F75 d'Algérie surchargé "Richelieu" en complément d'affranchissement. Les marins du cuirasse "Richelieu" pendant leur séjour à New York, du 18 février au 14 octobre 1943, ont envoyé des lettres des Etats-Unis vers l'Afrique Française Libre (avec timbres fran-

çais ou coloniaux) et réalisé des plus commémoratifs

En effet, il y avait, à bord du Richelieu, un préposé des postes. Il fut corrompu par des négociants pour produire plus de timbres surchargés que nécessaire dans le but de les revendre. Il existerait plus ou moins 2000 timbres surchargés. La grande majorité (plus ou moins 1500) de ceux-ci serait des timbres d'1f50 brun-rouge à l'effigie du Maréchal Pétain. Il en existe toutefois sur d'autres timbres d'Afrique (Sénégal, Mauritanie, Algérie), comme c'est le cas ici. Les courriers comprenant ces timbres surchargés sont extrêmement rares. Ici, la carte n'a pas circulé. Elle fut sans doute produite comme souvenir par un marin.

Cet entier postal a été vendu sur Delcampe par philexx42 au prix de 750€. Ce vendeur actif sur Delcampe depuis 2007 détient une moyenne d'évaluation de 100%.





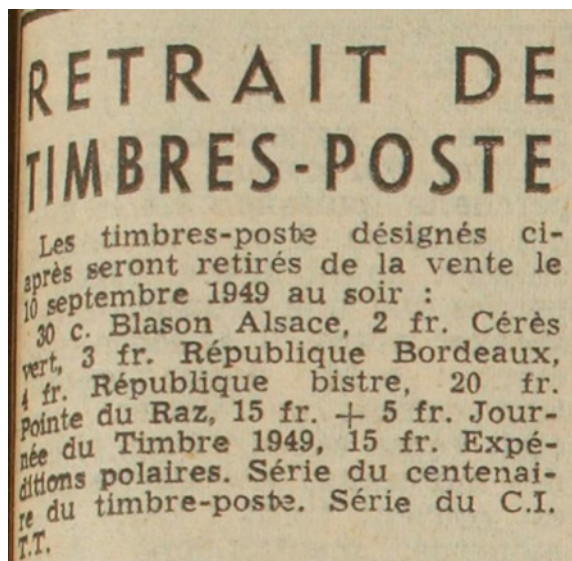
Beg ar Raz le timbre qui n'a pas fait de vagues

Par Michel Hervé



La pointe du Raz

Les vagues s'écrasant contre les rochers s'avancant vers la mer... Là ou tant de marins ont trouvé la mort.



Ce site a inspiré La Poste, et ainsi le 21 octobre 1946 est émis un timbre d'une valeur de 20 francs. Le retrait est signalé le 10 septembre 1949 notamment dans l'Aurore du 2 septembre.

Après le site de Vézelay et le palais du Luxembourg, ce timbre est la plus haute valeur de la série complétée par le site de Roc Amadour, le graveur de la pointe du Raz est Henry Cheffer.



Planche du livre Les poinçons de l'Histoire du Musée de La Poste en 1987.

En feuilles de 50 timbres, il y aura un peu plus de 185 millions d'exemplaires, 25 tirages ont été nécessaires pendant ces 3 années, du 17 septembre 1946 au 24 juin 1949 c'est donc un gros tirage pour ce timbre d'une valeur importante. Une erreur existe dans les coins datés du 17e tirage, le 6-08-46 au lieu de 6-08-48. C'est dans ce tirage que la surcharge CFA* est connue, dates : 30-7-48 ; 3 et 5-8-48.



Feuille de 50 timbres du timbre de la pointe du Raz, datée du tirage du 8 octobre 1946.



Profitant des changements importants des tarifs de l'année 1947, nous pouvons trouver une multitude de possibilités :

- Lettre de 4ème échelon de poids du 8 juillet 1947 au 20 septembre 1948.
- Lettre de 3ème échelon de poids du 21 septembre 1948 au 5 janvier 1949.
- Lettre de 2ème échelon de poids du 6 janvier 1949 au 10 septembre 1949.
- Lettre de 1er échelon de poids recommandée du 8 juillet 1947 au

20 septembre 1948.

- Lettre de 1er échelon de poids recommandée pour l'étranger du 21 octobre 1946 au 30 avril 1948.

Ce ne sont que quelques exemples, on trouve également des imprimés, pneumatiques, valeurs à recouvrer, valeurs déclarées et des transports par avions...

A sa sortie, ce timbre servira surtout de complément pour les grosses valeurs d'affranchissement, mais les tarifs évoluant rapidement, les utilisations se multiplieront.



Lettre de juillet 1949, 2e échelon de poids, tarif du 6 janvier 1949 au 7 décembre 1951.



Utilisation sur document N°1488 pour les valeurs à recouvrer, tarif de la lettre simple avec recommandation du 8 juillet 1947 au 20 septembre 1948.



Deux timbres N°764, lettre simple pour New-York par avion.

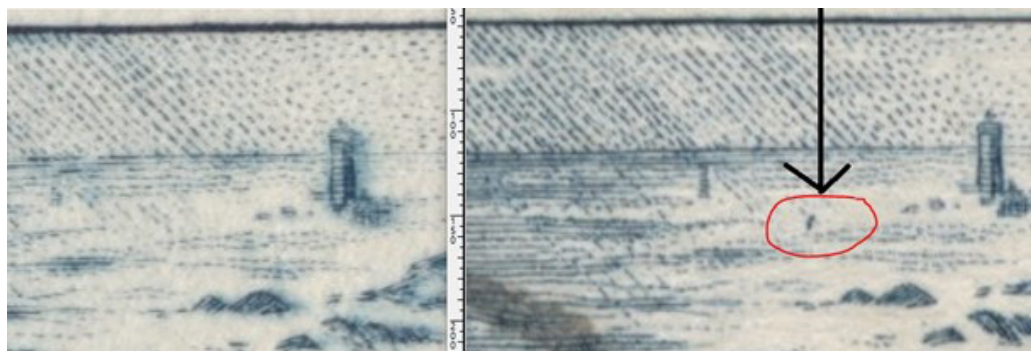


Vu le nombre de fabrications, il est normal de trouver différentes teintes du N°764.

Peu de grosses variétés sont signalées, mises à part les teintes, quelques griffes, les cadres cassés, j'en ai recensé deux :



Une variété dans le timbre de droite avec un rocher qui sort des flots...



Un petit point après le T de POSTES, vu en position 27 sur la feuille d'octobre 1946.



Voici un document qui comporte un timbre de la Pointe du Raz bien particulier, car il fait partie des timbres qui se trouvent préoblitérés afin de servir de timbres-taxe pour les documents du service des chèques postaux.

*La Réunion utilisera des timbres de France surchargés CFA pour (Communauté Française d'Afrique).

De 1949 au 1er janvier 1975, ces timbres n'ayant pas été démonétisés, on les retrouve en utilisation couramment jusqu'en 1977. Ainsi, on retrouve dans les premiers timbres surchargés le 20 francs Pointe du Raz surchargé en rouge 5 f CFA avec la valeur en francs français barrée de deux traits.



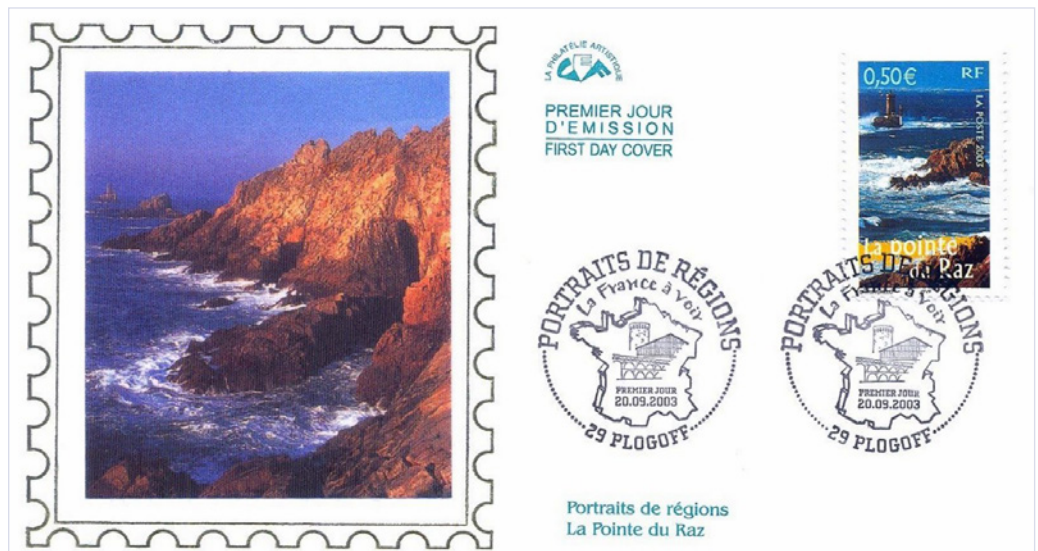
Maxicarte présentant l'avancée de la Pointe du Raz, oblitération Plogoff le premier jour de l'émission.



Epreuve de luxe du timbre de la pointe du Raz.

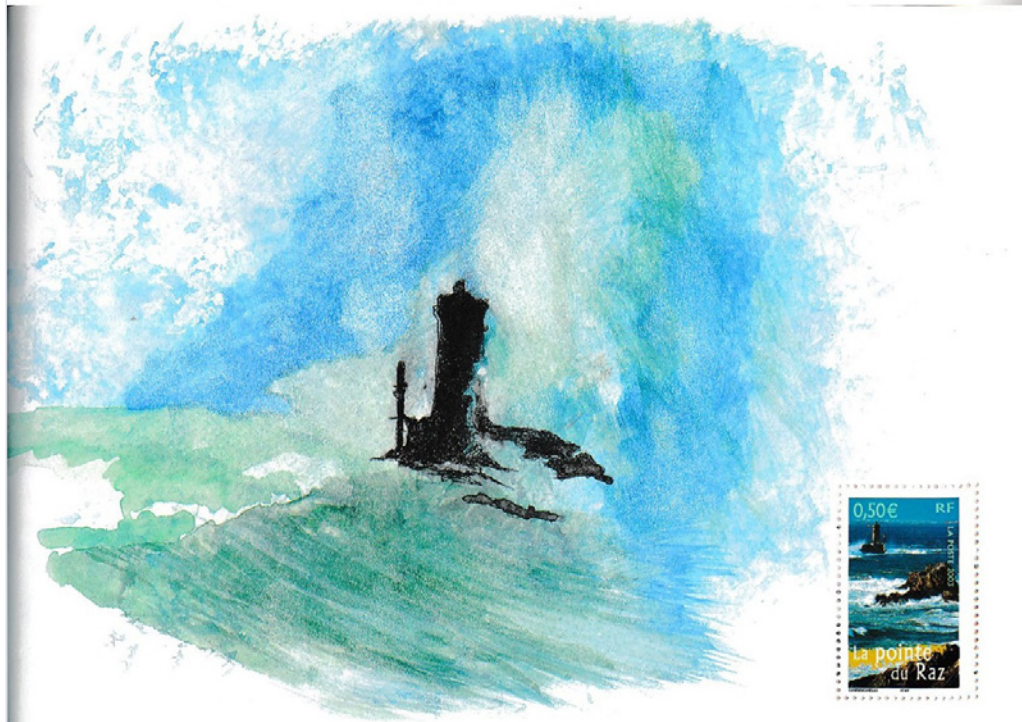


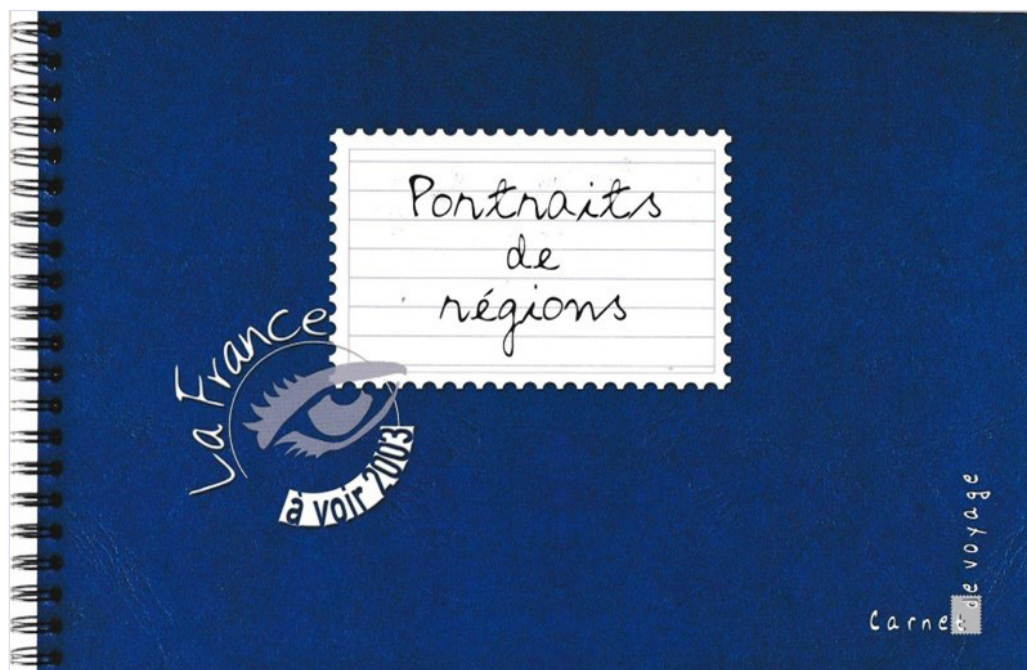
En 2003 un nouveau timbre sortira pour présenter la pointe du Raz





Timbre qu'on retrouve dans le livret de 2003 La " France à voir " édité par La Poste.





En 2018, dans la série des Trésors de la philatélie, on retrouve le timbre de la pointe du Raz dans différentes teintes.



Bibliographie

Le 20 francs Pointe du Raz dans le numéro 85 de Timbroscopie en 1991, par Claude Jamet.
L'impression des timbres français par les rotatives, par le baron de VINCK DE WINNEZEELE.



Cette association créée en 1977 est membre de la FFAP et du GAPS. Son but est de développer et promouvoir la collection des timbres-poste de la principauté d'Andorre. Ce joli pays est situé dans les Pyrénées, à la frontière entre l'Espagne et la France.



Offrant à ses membres une revue trimestrielle, un service info express, un service offre à choix et un service nouveautés (Andorre espagnol et français et pièces en €) ainsi que la possibilité de participer à des réunions et d'interagir avec d'autres passionnés. Philandorre a fêté ses 40 ans en 2017.

Découvrez l'association sur <http://philandorre.online.fr>



Club Thématique Croix-Rouge

Renseignement et adhésion :
Président, Alain ISRAEL
20, rue Carnot
F-95690 Nesles la Vallée
Tél. : 01 34 70 63 33 et 06 08 24 79 22
rankindustrie@wanadoo.fr
www.clubthematiquecroix-rouge.fr

Le Club Thématique Croix-Rouge réunit les collectionneurs venus de tous horizons, épris du même intérêt pour la Croix-Rouge et la philatélie, son but :

- **Créer** les relations entre philatélistes.
- **Aider** les échanges et favoriser les collections sur les thèmes : l'histoire postale, la thématique, les cartes postales, les entiers postaux, la classe ouverte, la classe un cadre, la collection libre et la littérature.
- **Encourager** les études sur le thème Croix-Rouge mais aussi sur la Santé.
- **Participer** aux expositions et faire connaître le mouvement Croix-Rouge et la Croix-Rouge International.
- **Le Club Thématique Croix-Rouge vous propose** : une revue trimestrielle de 40 pages, trait d'union entre ses membres, elle contient un large éventail d'informations sur la vie du club, les actualités Croix-Rouge, les nouveautés du monde entier, des articles et des études inédits en philatélie, marcopphilie, des offres de vente et d'achat, des nouvelles de la presse et de l'édition ...
- **Un service des nouveautés** : du monde entier.
- **Un service des échanges** : circulations de carnets à choix.
- **Des abonnements** : aux revues de la presse philatéliques avec des tarifs préférentiels.
- **Des éditions** : de catalogues et études, qui représentent la plus importante littérature philatéliques Croix-Rouge existante dans le monde.

LE PHILATELISTE CROIX-ROUGE

N'est pas vendu par abonnement mais inclus dans la cotisation annuelle du Club Thématique Croix-Rouge : adulte : 40,00 €, étranger : 45,00 €, jeune (moins de 18 ans) : 20,00 €.

Rejoignez l'APS !

COLLECTIONNEURS DE TIMBRES, DE COURRIERS, DE CARTES POSTALES ...

Si vous souhaitez

- Être conseillés
- Rencontrer d'autres collectionneurs
- Échanger
- Compléter votre collection
- Réserver vos nouveautés
- Améliorer vos connaissances : conférences, expositions, salons...
- Accéder à une bibliothèque spécialisée
- Profiter de prix préférentiels pour :
 - Vous abonner aux revues philatéliques
 - Acheter vos fournitures, catalogues, matériel...

Rejoignez l'Association Philatélique Sparnacienne

Réunions le 3^{ème} dimanche du mois

9h à 11h45

Espace Paul Bert

10, avenue Paul Bert

F-51200 Epernay

Renseignements : Mr Bruno MELIN :

03 51 85 10 68 ou 06 62 42 54 85

bmelin@numericable.fr

Suivez notre actualité sur

Notre site Internet :
<http://philatelie-epernay.fr>

Facebook :
www.facebook.com/philatelieepernay1898



La carte-maximum réunit
un timbre
une carte postale
une oblitération
présentant entre eux le maximum de
concordance de sujet, de lieu et de temps.

Notre association met à votre disposition

- un Service Nouveautés France
- un Service Nouveautés Monde
- un Service de Circulations
- une revue trimestrielle
- un répertoire annuel des Cartes-Maximum
- un numéro Hors-série chaque année
- un site internet
- Section Jeunesse

www.maximaphiles-francais.org



Rencontre avec Jean-Claude Labbé

Né à Mellé, dans un petit village près de Fougères en Ille et Vilaine, Jean-Claude Labbé est âgé de 73 ans. Ce postier de carrière dans un centre de tri postal en service de nuit est aujourd'hui un grand passionné de philatélie.

Qu'est-ce qui vous a poussé à devenir philatéliste ?

Vers l'âge de 12 ans, j'ai commencé à collectionner les timbres ; lors de mon entrée à la Poste j'ai adhéré à l'Association des Postiers Philatélistes et c'est à ce moment-là que ma passion a pris de l'ampleur. J'ai eu l'occasion de côtoyer des érudits, ce qui m'a permis de m'orienter dans mes choix.

Quels sont les axes principaux de votre collection ?

J'ai commencé par la mécanisation du tri puis par celle de l'affranchissement. Ensuite, je me suis penché sur les métiers de La Poste tels que les facteurs, les ambulants et les services financiers : Chèques Postaux et Caisse d'Épargne tout en continuant ma collection de timbres de France. J'ai développé en même temps une grande passion pour tous les objets en rapport avec la poste : jouets (postes enfantines), boîtes à timbres, nécessaires à écrire, pèse-lettres mais surtout le matériel postal : boîtes aux lettres, en-

seignes et cachets. J'ai pu reconstituer un bureau de poste complet du temps passé.

Comment votre carrière a-t-elle influencé votre collection ?

Lors de mon entrée à la Poste en 1968, tout le travail du tri s'effectuait manuellement. Quelques années plus tard est arrivée la mécanisation et cela a orienté une de mes collections. L'intérêt et l'avantage c'est que j'ai eu accès à l'information interne.

Avec qui partagez-vous votre passion ?

Ma passion, j'aime la partager ! De ce fait, j'ai beaucoup exposé dans les bureaux de poste et fait de nombreuses compétitions. À ma retraite, je suis revenu vivre près de mon village natal dans cette belle région du Mont Saint Michel. Depuis, chaque année, je présente pendant la saison d'été une exposition différente dans de très beaux espaces. Je dois aussi beaucoup à l'association Philapostel où j'ai rencontré de grands collectionneurs devenus pour la plupart des amis.



“

La collection, c'est surtout de la patience et pour beaucoup, c'est l'affaire de toute une

”

Une autre association, « l'Union Marcophile », m'est aussi très chère.

Quelle est la pièce maîtresse de votre collection ?

Je n'ai pas vraiment de pièce maîtresse de ma collection. Je préfère vous parler de la dernière lettre que j'ai trouvée c'est à dire une carte expédiée du bureau d'Air France à Paris, en 1936, à destination de Varsovie. Cette carte a été embarquée à bord du ballon Belgica qui participait à la coupe Gordon Bennett et a parcouru 1 800 km pour atterrir près d'Arkangelsk. Le ballon est resté en l'air 48 h et a gagné la compétition avec un atterrissage mouvementé. Une partie du courrier a été perdue.

Auriez-vous une anecdote à partager concernant l'un de vos achats ?

Voici mes « jumelles inséparables » ! Deux cartes en franchise militaire de la Seconde Guerre mondiale (de l'industrie privée A. Breger, imprimeur à Cachan). La 1ère comporte une double censure IB 119 (Angers) et un contrôle postal (illisible). Elles sont toutes les deux oblitérées de Paris XVIIIème, rue Duc, au 1er janvier 1940, même levée. La 1ère, je l'ai trouvée dans une boîte de cartes postales lors d'une brocante matinale. Ce qui

avait retenu mon attention, c'était la très belle oblitération du 1er janvier. Une année passe et, toujours dans une brocante, je trouve la 2ème avec la très nette impression d'avoir « la même à la maison ». Dès mon retour, je me mets à sa recherche et, à ma grande surprise, c'était la suite de la correspondance. Au verso, elles portent les numérotations 1 et 2; les voilà ainsi réunies, de nouveau, pour très longtemps !

Quels conseils donneriez-vous à quelqu'un qui souhaite débuter en philatélie ?

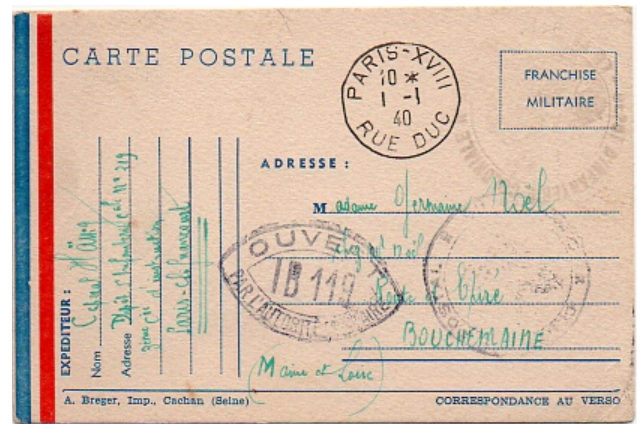
Dans un premier temps, c'est orienter sa collection en faisant des choix. Le premier critère c'est l'argent que l'on peut y consacrer. On peut se limiter dans le temps. Pour les timbres, choisir une période : le 20ème siècle par exemple ou opter pour des collections qui sont achevées : les Colonies, des pays comme la R.D.A.. La thématique présente beaucoup d'attraits pour les jeunes. On trouve souvent des albums de timbres dans les brocantes, les salons et également sur Internet pour des petits prix. La collection, c'est surtout de la patience et pour beaucoup, c'est l'affaire de toute une vie. Pour collectionner, il faut être avant tout

un rêveur, un optimiste et un obstiné mais aussi être très patient.

Quel objet philatélique rêveriez-vous de trouver ?

Je n'ai pas vraiment de pièces que je rêve de trouver, mais j'ai quelques regrets comme « un télégraphe morse en parfait état avec son ruban »... Ce jour-là, je n'avais pas le budget...

De haute en bas
France 1936 carte ayant voyagé à bord du Belgica.
France 1940, les cartes « jumelles inséparables ».





Le dessous des carnets

Gérard GOMEZ, Président d'honneur de l'ACCP

Les catalogues vous disent que le premier carnet de timbres-poste français date de 1906. C'est vrai, mais saviez-vous qu'il y a eu un avant et des tâtonnements quant au format à adopter ? Non, alors lisez ce qui suit ...

Aux origines des carnets

La littérature sur le sujet est quasiment inexistante et il n'y a évidemment plus aucun acteur contemporain de cette époque qui pourrait nous éclairer. C'est donc vers l'ouvrage d'Arthur Maury que nous allons nous tourner, car il est impossible aujourd'hui de rédiger un article relatif à cette période sans faire référence à sa prose.

En tant que témoin des événements auxquels il a assisté, il a su nous transmettre la plus grande partie de son savoir et de ses découvertes. C'est indéniablement l'un des auteurs les plus productifs sur l'histoire des timbres-poste français des débuts, ce dans les domaines les plus variés de la philatélie, et nous nous devons de lui rendre hommage pour l'occasion.

Le 19 novembre 1906, la France émet donc son premier carnet de timbres-poste. Selon Arthur Maury «l'événement n'engendre pas les

gros titres de la presse, on se contente de dire simplement que la présentation est assez pratique car elle permet de conserver les timbres dans son portefeuille sans les abîmer offrant ainsi la possibilité d'avoir toujours un approvisionnement à disposition pour l'affranchissement». On déplore toutefois que la dimension du carnet le rende un peu encombrant, on eut préféré un format plus réduit comme l'avaient fait précédemment nos voisins suisses par exemple.

En réalité, l'idée était plus ancienne et pour mieux comprendre les choix faits, nous allons reprendre la chronologie des événements qui ont eu lieu quant aux différents modes de commercialisation des timbres-poste en carnets à leur origine.

Au commencement, c'est l'ambassadeur de France à Washington, M. Cambon, qui préconisa l'emploi de petits carnets de

timbres existants déjà outre-Atlantique. Le Comité Postal, dans sa séance du 24 janvier 1902, en adopta le principe. Au début de 1904, l'administration se décida à faire des essais en vue de la création de tels carnets. De cette série d'essais, nous ne connaissons, à ce jour, qu'un seul survivant parvenu jusqu'à nous (1).

A noter que ce carnet était proposé à la vente sur la place de marché DELCAMPE par la Maison de vente LA POSTALE PHILATELIE. Avec un prix atteint largement au-dessus de son prix de départ, c'est très certainement la dimension historique de ce carnet qui a joué. Nous connaissons également des figurines isolées ou en bloc, de même faciale, mais de couleur lilas-brun avec une surcharge SPECIMEN en violet (référence Es 2 dans le cours de l'A.C.C.P.).

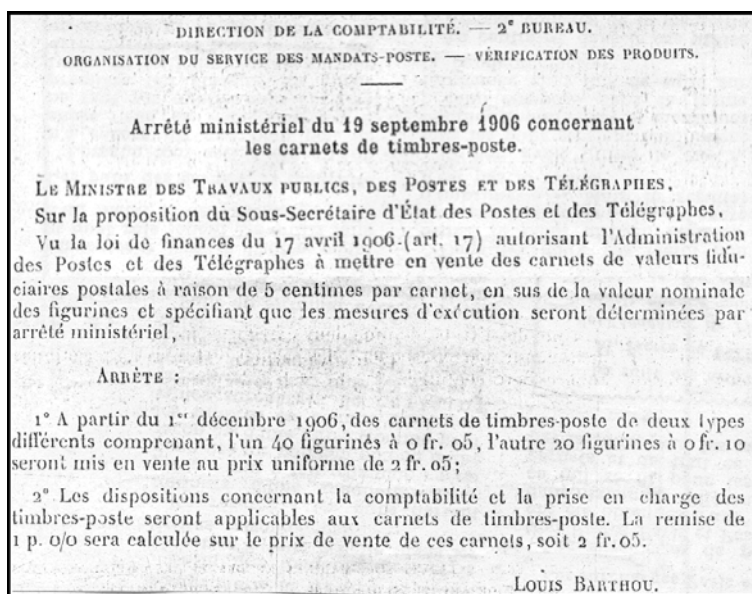
Arthur Maury ajoute encore «La difficulté était d'arriver à ne dépenser que fort peu pour ces carnets afin de pouvoir les donner à la valeur faciale des timbres ou du moins avec une plus-value très modique ; il était encore nécessaire de composer autrement qu'ils ne le sont habituellement les clichés des tirages ; en effet, il faut une marge spéciale à gauche de chaque groupe de dix timbres, marge qui forme onglet». La notion d'économie était déjà d'actualité à l'époque !

Mais les carnets dont parle Arthur Maury sont plutôt à rapprocher des carnets qui seront émis. En effet, l'Administration précisa en août 1905 : «Dès la rentrée des chambres M. Bérard, sous-secrétaire aux Postes et Télégraphes, demandera au Parlement l'autorisation de créer et de mettre en vente des carnets de timbres-poste. Les carnets de 20, 50 et 100 timbres seront vendus avec une majoration de 5 centimes sur le prix total.» Puis c'est la loi de finances du 17 avril 1906 qui autorisa l'Administration à mettre en vente des carnets de timbres avec un coût supplémentaire de 5 centimes en vue de payer le surcoût dû à la couverture. Un arrêté ministériel du 19 septembre 1906 annonce la



(1) Ce carnet est garni de 2 feuillets de 6 timbres au type Mouchon 15 c. noirs non dentelés et non gommés (non émis ainsi) fixés par agrafage dans une couverture vierge d'impression. Les feuillets, comme le signale Maury, sont bien séparés par une feuille de papier végétal afin d'éviter que les timbres n'adhèrent entre eux (référence Es 1 dans le cours de l'A.C.C.P.).

Par contre, il se trompe en montrant un dessin d'une présentation différente en bloc de 10 timbres avec une faciale à 10 c. A moins qu'il existe plusieurs essais



(2) Bulletin mensuel des postes N° 12.



mise en vente des carnets, l'un de 40 timbres à 0 fr. 05 centimes (figurines au type Blanc) et l'autre de 20 timbres à 0 fr. 10 (figurines au type Semeuse) dès le 1er décembre 1906 (2). En réalité, les premiers carnets virent le jour le 19 novembre 1906 au type 10 c. Semeuse (3) au format de 108 X 60 (avec quelques différences qui peuvent intervenir au massicotage).

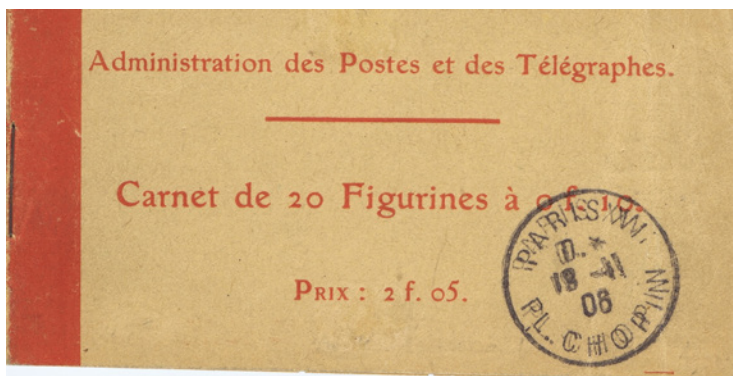
Ce sont donc bien des carnets de grand format dont les timbres se présentent en bloc de 10 tels que décrits par Maury qui sont mis à la vente (ceux dont on déplorait que la dimension les rende un peu encombrants...). Dans un premier temps, seuls les bureaux des grandes villes sont approvisionnés. Si tout cela était fort pratique, malgré tout, on dis-

cuta du fait que l'on avait laissé des marges bien grandes et absolument inutiles (sic). Le concessionnaire Courmont nous dira tout le contraire quelques années plus tard ! Et on notait aussi qu'il n'en était pas de même à l'étranger où le format est plus commode (on pouvait les glisser dans un portefeuille, dans un gousset voire encore un porte-monnaie où les timbres ne risquaient pas de se froisser).

Pour le coup, les essais de 1904 non retenus concernant les petits carnets du format qui convenait mieux, dont le besoin ne semblait pas très urgent pour l'Administration et dont le prix d'impression était trop élevé comme le rapporte Arthur Maury, semblaient tombés dans l'oubli... mais l'idée sera malgré tout reprise :

- Avant le choix définitif des carnets avec blocs de 10 avec une autre figurine postale (4), à situer vraisemblablement entre fin 1904 (après l'essai Mouchon) et début 1905 (avant le carnet émis).
- Entre 1911 et 1915 (des documents officiels qui ont déjà été présentés dans cette chronique en font état) avec deux séries plus importantes de carnets à prix fixe de fabrication plus élaborée, toujours dans un format réduit, contenant des valeurs différentes, mais dont le total donnait toujours la somme de 3 francs (5).

Alors que tout semble simple, on peut s'étonner que la commercialisation de timbres en carnets a tardé dans notre pays alors que de nombreux autres se réjouissaient de leur usage. Pour la petite histoire, avec des considérations bien de «chez nous», retenons que le clichage différent des feuilles amenait «une grosse difficulté» : la nouvelle présentation entraînait la suppression du système de contrôle qui, depuis un demi-siècle, existait



(3) Carnet avec oblitération 1er jour du 19-11-06 place Chopin Paris XVI°. Collection Jean-Paul Fournier. 19 novembre 1906 rue Chopin.

à l'Atelier des Timbres et à l'Agence comptable. Vous pensez bien que l'on ne change pas les bonnes habitudes qui se trouvaient bouleversées par cette fabrication spéciale et qui pouvaient permettre la soustraction de figurines isolées. Vu que le diable se cache dans tous les recoins, il aurait fallu envisager un remaniement de fond en comble de la comptabilité et du mode de surveillance. Tout un programme

Il y eut aussi le surcoût de 5 centimes (justifié par le coût de la couverture) qui ne tarda pas à décourager les utilisateurs des carnets ; là est une autre histoire pour laquelle on trouva fort heureusement une solution dont nous vous parlerons dans la prochaine chronique.

Et en définitive, les carnets qui constituent la période ancienne seront immuablement émis dans le même format d'un bloc de 10 (avec toutefois un agrandissement des marges début 1924 pour offrir une place à la publicité marginale) jusqu'en 1965 (à une exception près concernant un carnet sans couverture composé d'un feuillet «à plier»).

Tout ceci pour le plus grand bonheur des carnetistes qui sont très nombreux à collectionner les timbres constituant cette belle spécialité de la philatélie pour laquelle nous ne pouvons que vous encourager à la découvrir ... et à l'adopter !

Pour aller plus loin : site de l'A.C.C.P

<http://www.accp-asso.com/>

ou prendre contact avec son Président Jacky Girard 21 rue du héron cendré 95290 - L'Isle Adam



(4) La datation s'appuie sur le fait que le timbre utilisé affichant une Semeuse lignée de Roty (gravée par Mouchon) est au type III dont les tirages sont compris entre 1904 et 1906. Ex-collection Patrick Reynaud.



(5) Avec ce rarissime carnet qui ponctue les essais de 1915 (N° ACCP Es 17), nous sommes au plus près dans le style du seul carnet français émis dans ce format de poche (N° Yvert 138-C 7).



L'histoire des formats de cartes postales anglaises

Par Dave Hill (traduit de l'anglais)

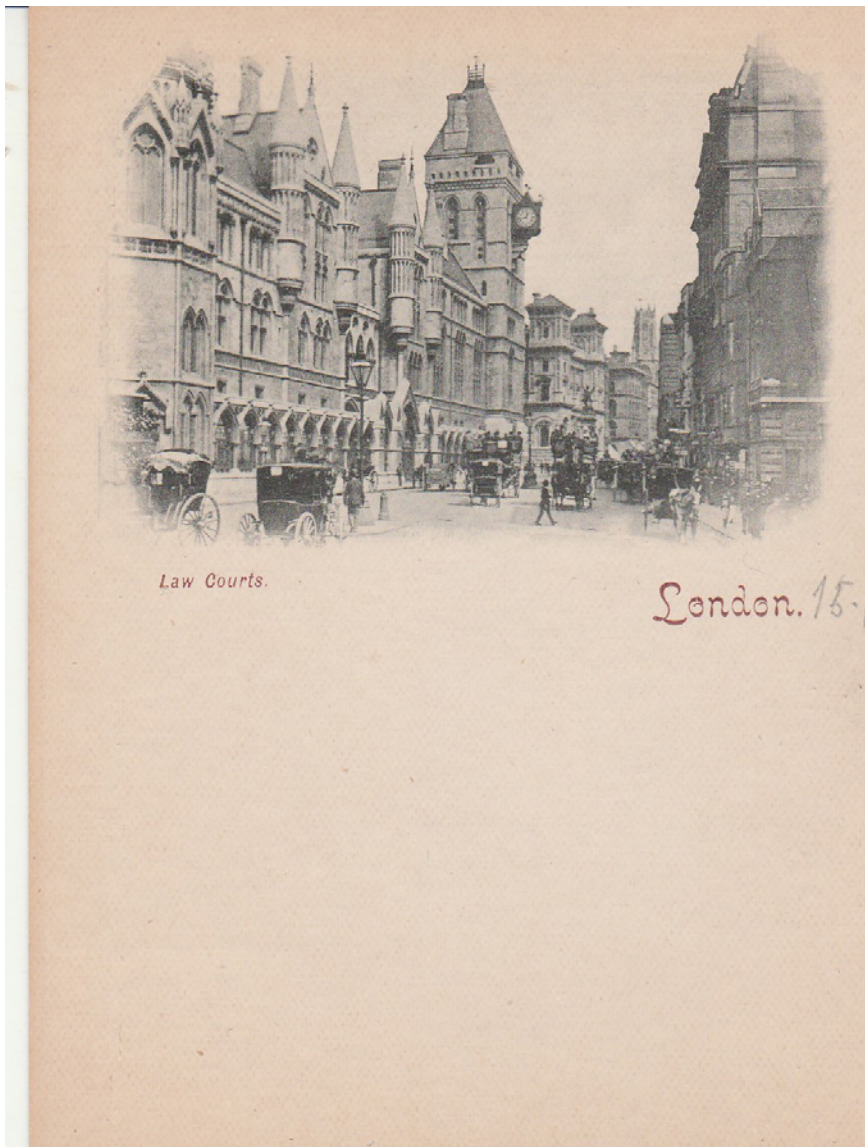


Figure 1

Comme d'habitude, les Britanniques avaient des années de retard sur les Européens... Ces derniers ont pu recevoir des cartes postales portant des photographies bien avant le Royaume-Uni. Notre office des postes ne parvenait pas comprendre que quelqu'un veuille écrire un message que le facteur (entre autres !) pouvait lire ! Pourtant, en quelques années, notre office des postes a dû gérer plusieurs millions de cartes postales par an !

Beaucoup de nos CPA étaient imprimées sur le continent. Il devait donc être difficile d'imprimer des CPA d'une taille spécifique pour les Européens et d'une taille différente (plus petite) pour les Britanniques.

Entre 1895 et 1899, la taille des CPA était de 4,75" x 3,5". En général, l'image était une photo avec un espace en dessous pour un court message, seule l'adresse était autorisée de l'autre côté, ce qu'on appelle un dos indivisible. L'illustration en figure 1 est une carte postale qui représente le bâtiment d'un tribunal non utilisée, Londres, notez la taille "carrée" et le dos indivisible.

En 1899, les cartes postales de taille standard étaient autorisées à mesurer 5,5" x 3,5" pour nous aligner sur le continent. Souvent, il y avait un espace sous l'image pour un court message dans lequel l'auteur écrivait autour ou au-dessus de l'image ! Seule l'adresse était autorisée de l'autre côté. L'illustration en figure 2 est une carte utilisée en 1901 du bâtiment de la banque à Londres, toujours avec un dos indivisible.

Finalement, en 1902, les CPA avec dos divisé ont été autorisées avec le message et l'adresse sur le même côté, l'image pouvant occuper la totalité de l'espace de l'autre côté.

Le public a vite compris l'utilité

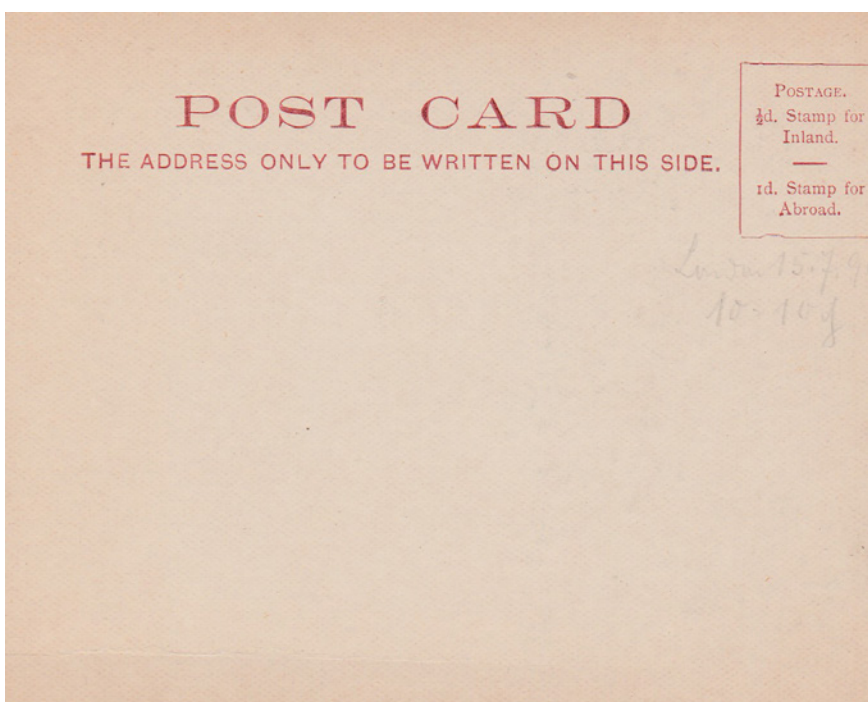


Figure 2



Figure 3

de la carte postale, avant le téléphone et avec jusqu'à 6 livraisons par jour à Londres, il est devenu un moyen d'envoyer des messages du genre "on se voit à 14 heures cet après-midi", tout cela pour ½d ! Le tarif de ½d pour les cartes postales, 1d pour les lettres, a duré jusqu'à la Première Guerre mondiale, soit 74 ans ! Difficile à concevoir alors que bientôt il en coûtera 1£ pour envoyer une lettre !

Voici une carte postale de Southport datant de 1904 (figure 3), une carte au verso divisée mais portant la mention "Contrairement aux règlements" et un affranchissement de 1d, car sa taille dépasse d'1/8e de pouce !

Donc, pour résumer pour qui-conque énumère les CPA britanniques :

Jusqu'en 1899, format 4,75" x 3,5", dos indivisé

Jusqu'en 1902 5,5" x 3,5", toujours indivisé en arrière

Puis 5,5" x 3,5" mais divisé



Jihel et la révolte des vigneronns champenois de 1911

Par Thierry Delmotte

Jacques Camille LARDIE, plus connu sous le nom de JIHEL m'a un jour qualifié de « Gardien de Mémoire » se rapportant à mes collections de cartes postales. Ce qualificatif, je le partage avec les cartes postales, qui sont le support collectif de la mémoire, des hommes, des lieux, des évènements... et tous les collectionneurs !

Aujourd'hui, je souhaite lui rendre hommage, bien que ses cartes postales soient modernes et contemporaines ! C'est un immense artiste qui utilise la carte postale pour faire passer ses idées. Anarchiste, franc-maçon, libertaire..., il est aussi le père de l'Uchronisme. Je me suis attaché à suivre sa vision de la révolte champenoise en 1911.

Il porte sur elle, un autre regard que celui offert par les rapports officiels, les historiens, les photos, les cartes postales de l'époque. Un regard, sans concession, voire déviant, piquant... qui juge tout en ne jugeant pas. Et comme il le dit « J'ai toujours créé sur des montées d'adrénaline face aux injustices de la vie. Elles me permettent de revisiter l'histoire à ma manière ».

Jihel s'inscrit dans la lignée des

dessinateurs du début du siècle dernier comme : Bobb, Myrra, Molyneck, ... Ses cartes sont toujours éditées par ses soins, en nombre limité, généralement à 30 exemplaires, et jamais rééditées. Ses dessins sont au minimum à double lecture, comme certains vitraux des cathédrales réalisés par les compagnons. Certaines de ses cartes, sont dites « puzzle », car elles sont scindées en deux parties apportant une touche supplémentaire dans leur originalité et leur conception.

En 1911, les vigneronns de la Marne réclament l'application stricte de la « Délimitation Champagne » bafouée par certaines Maisons de Champagne. A savoir, l'arrêt des « importations » des vins produits hors de la Marne et l'Aisne, notamment ceux de l'Aube qui est

exclue de la Délimitation. C'est un affrontement entre deux départements viticoles d'une même région, la Champagne. Les attermoiments du Gouvernement feront dégénérer le conflit qui se traduira par la destruction de Maisons de Champagne à Damery et Ay, et des manifestations importantes non violentes dans l'Aube.

Le courroux des Marnais se porte sur les Maisons de Champagne qu'ils vont dévaster, tandis que celui des Auboisis se focalise sur des hommes politiques.

L'ennemi pour les Auboisis, est représenté particulièrement par le Président du Conseil, Ernest Monis qui est favorable à la Marne, et qui était membre de la loge de Cognac « Les Frères », ainsi que Léon Bourgeois, sénateur de la Marne.

Jihel, Delcampe et Moi

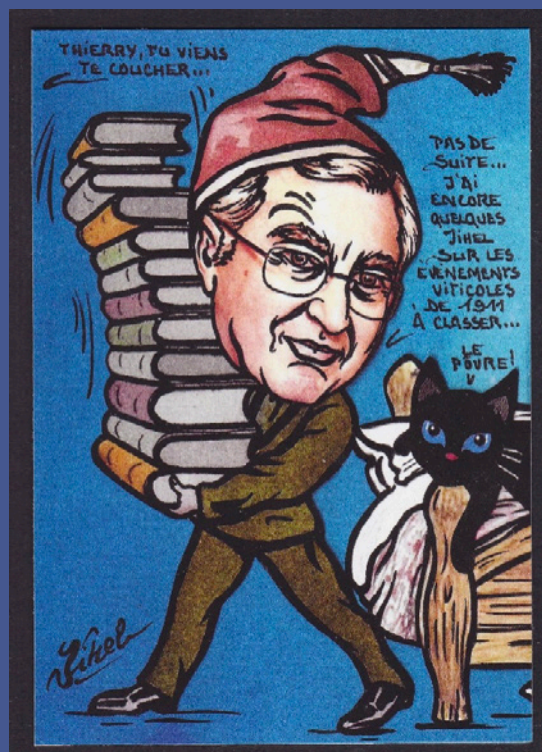
C'est sur Delcampe que j'ai rencontré JIHEL. Cette rencontre virtuelle m'a permis de faire sa connaissance et de découvrir un artiste contemporain hors du commun.

Depuis longtemps, je suis passionné par la Révolte des Vignerons Champenois de 1911. Cartophile, j'ai la chance de pouvoir transmettre la connaissance de cet épisode historique méconnu à travers les cartes postales que j'expose à travers, les expositions organisées par la FFAP et les Associations Philatéliques qui couvrent la France, un livre que j'ai écrit et édité « La Révolte de 1911 des Cossiers Champenois », les conférences, et enfin le site internet dédié www.champagne1911.free.fr. C'est au hasard d'une recherche sur Delcampe que mes mots clés m'ont amené à découvrir les cartes de Jihel mises en vente par la Delcampeuse Ranas.

Jihel, s'est intéressé à cette révolte comme à celles des Vignerons du Midi de 1907 dans le cadre de ses recherches historiques opposant prolétaires et nantis, pauvres et riches... , dans lesquelles il laisse exprimer son côté anarchiste et libertaire. Le tout, mâtiné de franc-maçonnerie.

Depuis, j'ai la chance d'échanger avec lui, toujours d'une manière dématérialisée, ce qui me permet d'en savoir un peu plus sur l'homme, et donc ses pensées et son œuvre. Mais, cette connaissance est superficielle, car il se livre peu, et surtout se refuse à traduire ce que chacune de ses cartes exprime. Il laisse à tout un chacun, la liberté d'exprimer ce qu'il voit, ce qu'il ressent, sans le confirmer, ni l'infirmer.

Si j'ai choisi de m'attacher à l'œuvre de JIHEL, c'est en partie pour sa vision chroniste des événements qui rapproche le présent et le passé, souvent introduite dans ses dessins. Aussi, comme moi, je vous invite à découvrir son œuvre qui concerne bon nombre de sujets collectionnés par les cartophiles épris du passé, de l'histoire, de la caricature, de la franc-maçonnerie, ...



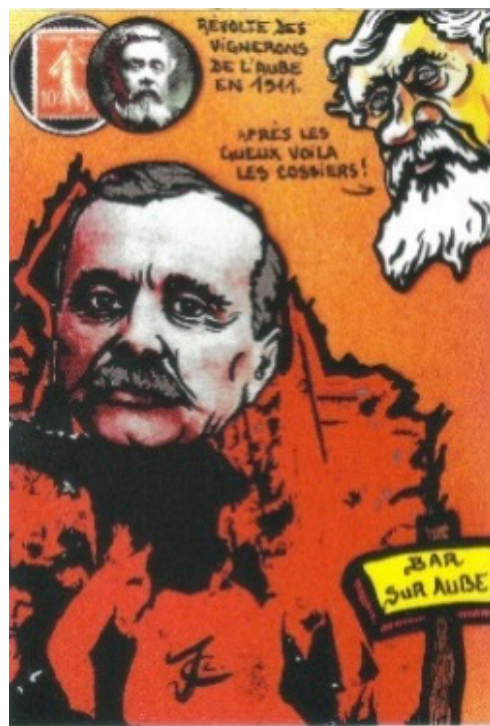
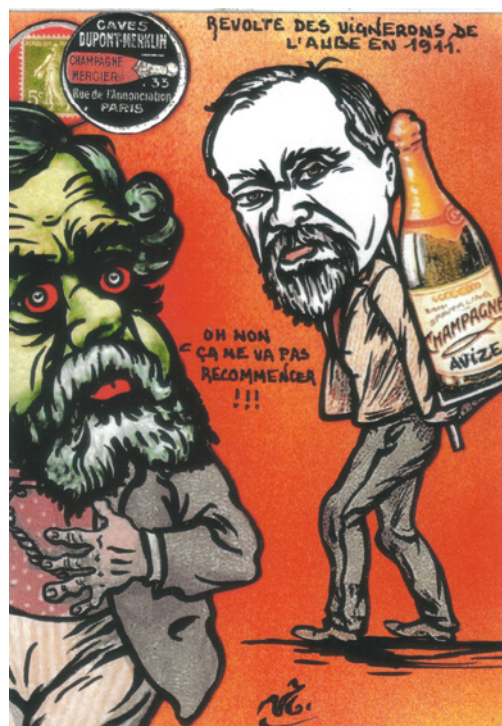


Dans ses cartes, Jihel s'attache à traiter des hommes et non pas de l'histoire. Elles traduisent sa vision de ceux qui ont participé et fait les événements, du Président de la République, Armand Fallières, en passant par les Présidents du Conseil, Aristide Briand et Ernest Monis, les

ministres concernés..., le sénateur de la Marne Léon Bourgeois, et les leaders des vignerons, Edmond Dubois pour la Marne, et Gaston Checq pour l'Aube. Sans oublier les personnages introduits dans la cause par Uchronisme.

Fallières, Président de la République

Armand Fallières (1841-1931), élu président de la III^{ème} République de 1906 à 1913. Sous son septennat se multiplieront les mouvements sociaux souvent réprimés par la force. Il vivra les deux grandes révoltes viticoles françaises, dans le Midi en 1907 et en Champagne en 1911. En sa qualité de propriétaire de vignes dans le bordelais à Le Loupillon, il connaît le monde viticole. Il est souvent représenté comme une barrique et un ivrogne par les caricaturistes de l'époque.



Le président Fallières voit avec inquiétude cette nouvelle révolte de vignerons qui lui rappelle celle de 1907 dans le Midi qui s'est terminée dans le sang et qui a vu la 1^{ère} mutinerie au sein de l'armée.

Ernest Monis, Président du conseil

Ernest Monis (1846-1929). Originaire de Charente, et petit-fils d'un ouvrier agricole, il connaît bien les difficultés du monde viticole de l'époque.

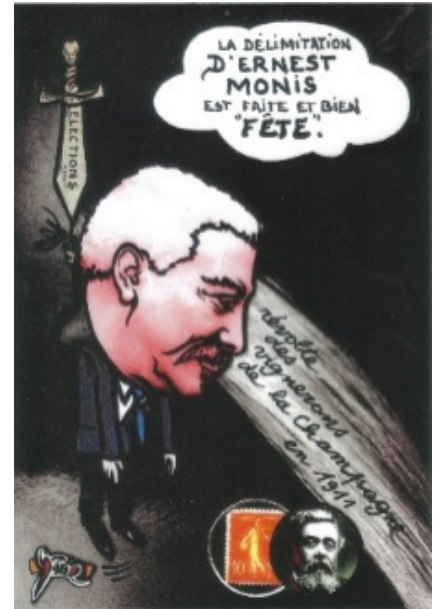
Il prendra la présidence du Conseil, le 2 mars 1911 en pleine révolte. Par ses attitudes, il contribuera fortement à l'aggravation de la rivalité Marne – Aube, et à l'explosion de la violence des Marnais.



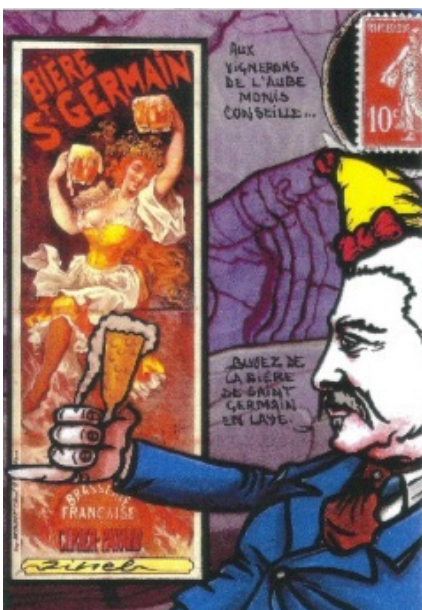
La carte représente Ernest Monis qui contemple sous la voûte étoilée de la franc-maçonnerie, la révolte qui oppose les deux départements viticoles de Champagne, luttant pour leur survie.



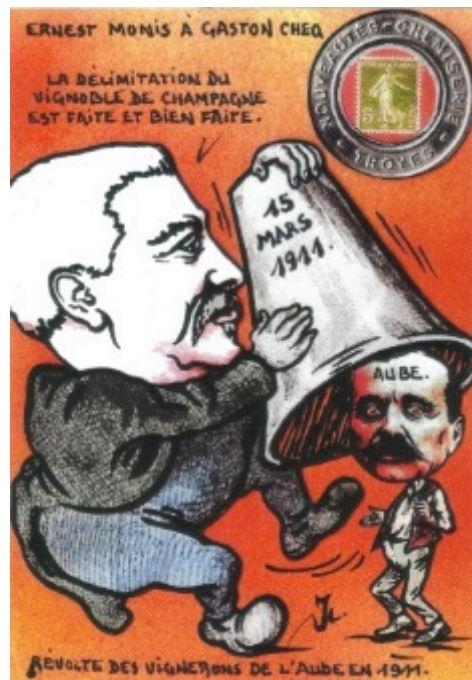
Il est pris entre deux feux. La carte représente bien sa situation, prenant des coups de chaque côté.



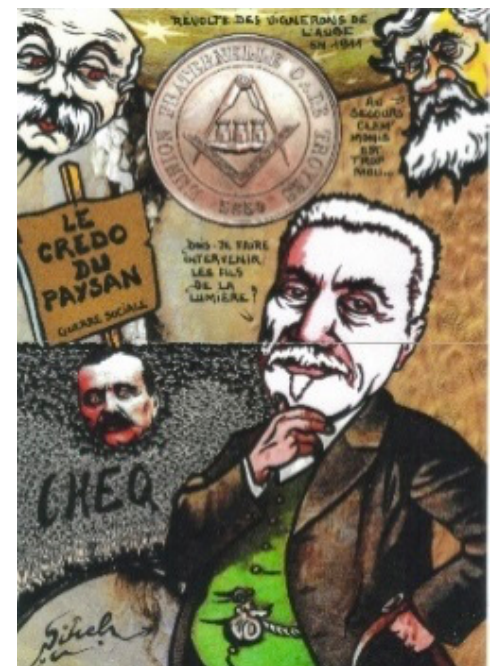
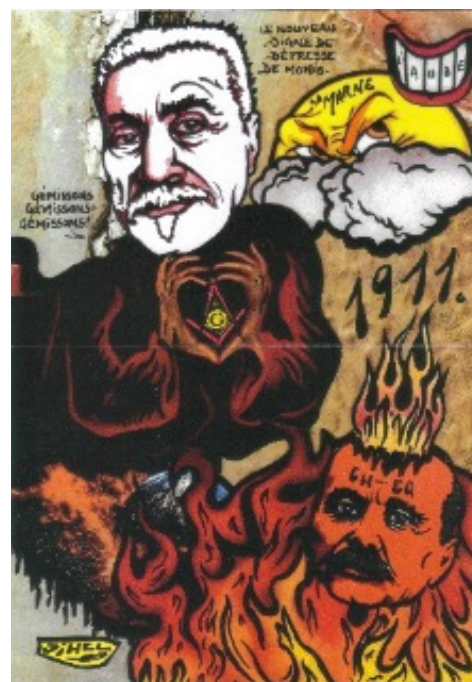
Le 15 mars 1911, Ernest Monis déclare que la Délimitation du Champagne est faite et bien faite, et qu'il n'y a pas lieu de la remettre en cause en y intégrant l'Aube.



Sur la carte Ernest Monis conseille aux Aulois de boire de la bière de Saint-Germain en Laye. Une allusion de Jihel à la création de l'une des premières loges maçonniques en France, à Saint-Germain-en-Laye par le roi anglais Jacques II exilé en France, chassé du trône d'Angleterre par sa fille Marie et son époux Guillaume d'Orange. En même temps, il reprend une publicité réellement utilisée par la brasserie Cirier-Pavard.



Sur la carte Ernest Monis met Gaston Cheq sous un éteignoir signifiant que tout est fini pour lui.

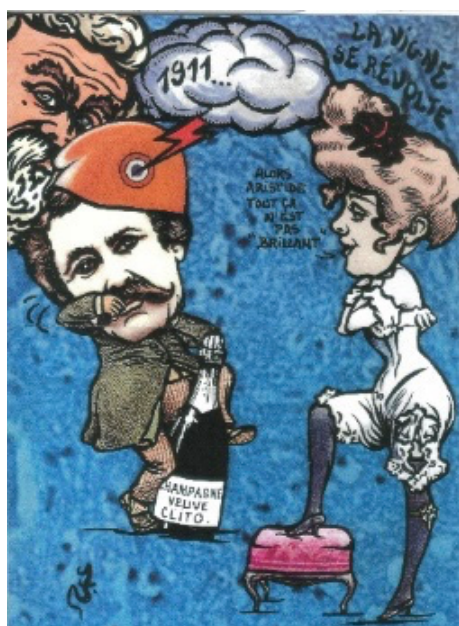


Comme le calme ne revient pas dans le vignoble le Président Fallières s'interroge sur le fait de faire intervenir Georges Clémenceau qui a réprimé la révolte des vignerons du Midi en 1907 pour remplacer Ernest Monis qu'il juge trop faible, ainsi que les Fils de la Lumière.

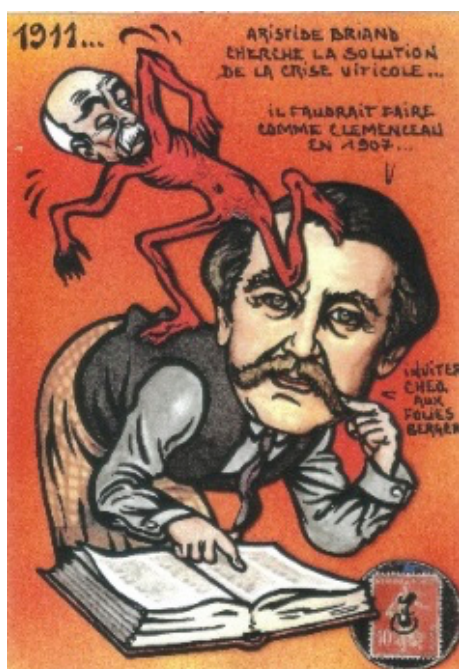
Sur la carte, un panneau sur lequel est inscrit « Le Credo du Paysan », chanson extraite de « La Guerre Sociale ». Une allusion à la chanson de Gaston Coué qui a pris fait et cause pour les vignerons.

Aristide Briand – Président du conseil

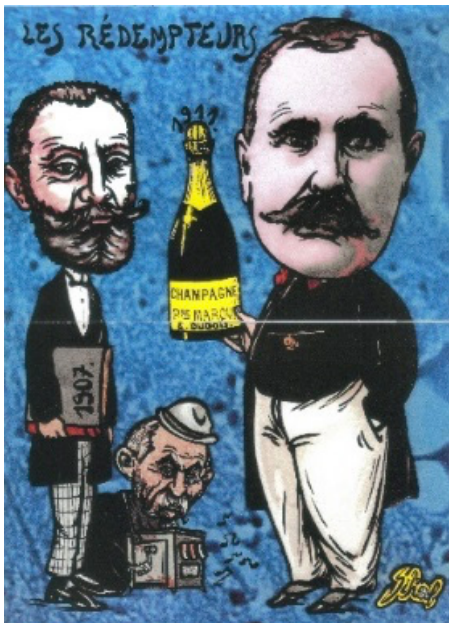
Aristide Briand (28.03.1862 – 07.03.1932), avocat et homme politique, il sera onze fois Président du Conseil et vingt-six fois ministre sous la III^{ème} République. Au début de l'année 1911, il est Président du Conseil sous la présidence de Armand Fallières, et ce jusqu'au 27 février, remplacé par Ernest Monis. Il voit dégénérer la situation !



Sous l'œil du Président Fallières, Aristide Briand, Président du Conseil lors de la première manifestation de violence des vignerons marnais à Damery le 27 janvier, est interpellé par les Maisons de Champagne représentées par une jeune femme en-dessous. Sur l'étiquette de la bouteille, on peut lire « Veuve Clito ». Un clin d'œil libertaire et érotique de Jihel à la Maison de Champagne « Veuve Clicquot-Ponsardin ». La Maison de Champagne « Veuve Clicquot-Ponsardin » a été fondée en 1772 par Philippe Clicquot-Muiron. Le 23 octobre 1805, sa femme Barbe Nicole, née Ponsardin, hérite de la Maison à son décès. Elle dirigera la Maison jusqu'à sa mort le 29 juillet 1866.

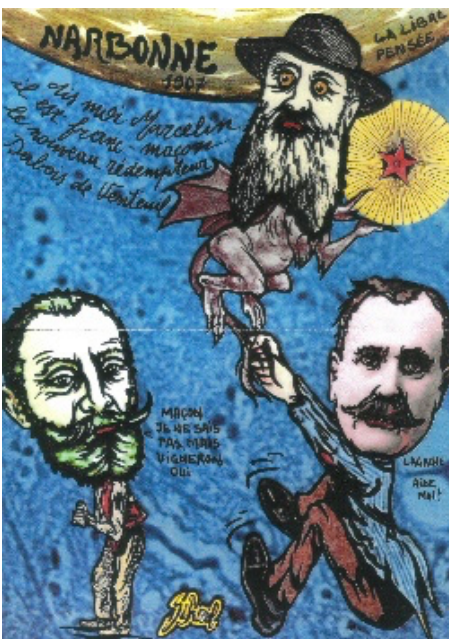


Aristide Briand, qui cherche une solution pour mettre fin à la crise, songe à la méthode utilisée par Georges Clémenceau pour couper de sa base le naïf Marcelin Albert, leader charismatique des vignerons du Midi en le « soudoyant » sournoisement et en rendant public le prêt d'argent pour acheter son billet de train de retour. Lui pense à inviter Gaston Checq aux Folies Bergères. Clémenceau est représenté en rouge sang en souvenir de la répression sanglante de Narbonne qui a fait 6 morts, les 19 et 20 juin 1907. C'est également un rappel de la carte postale de Mollynck qui représente Clémenceau dans un tonneau à vin rempli de sang.

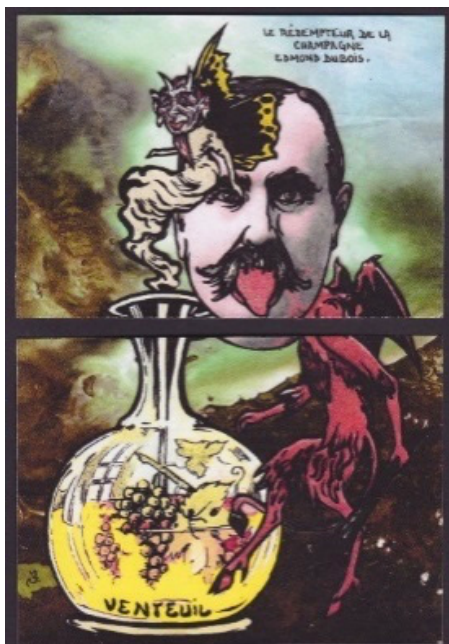


Les deux Rédempteurs, Marcelin Albert et Edmond Dubois autour d'une bouteille de champagne.

A leurs pieds au sol, Clémenceau en cul de jatte jouant de la musique. On note que Edmond Dubois est représenté en habit signifiant qu'il s'est enrichi, en devenant à son tour producteur de champagne, comme indiqué sur l'étiquette de la bouteille. Sauf que le nom de sa maison n'est pas « E. Dubois » mais « Le Rédempteur ». Emprisonné pour sa participation aux émeutes, c'est à sa sortie de prison qu'il crée sa propre maison, aujourd'hui dirigée par son arrière-petite-fille Claudy Dubois-Michaud et qu'il prépare ses enfants, Cédric et Vincent, à prendre sa suite.



Edmond Dubois en compagnie des leaders de la Révolte du Midi, Marcelin Albert et le Docteur Ernest Ferroul. Maire de Narbonne, ce dernier était considéré par les uns comme « docteur des pauvres » et comme « félibre rouge » pour les autres, a créé la Loge « La Libre Pensée » à Narbonne, comme rappelé sur la carte. C'est la raison pour laquelle il interpelle Marcelin Albert pour lui demander si Edmond Dubois était franc-maçon, et qu'il porte le soleil dans ses mains. Sur la carte, Edmond Dubois appelle son collègue Emile Lagache à l'aide. Si il est représenté avec une queue et des pattes fourchues, cela souligne le rôle machiavélique qu'il aurait joué dans la révolte notamment en utilisant le mouvement insurrectionnel à son profit personnel et en agissant en sous-main pour faire déconsidérer Marcelin Albert et rester le seul leader.



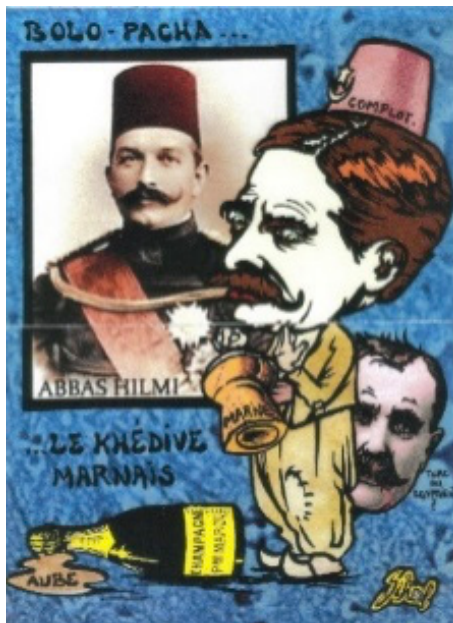
Edmond Dubois, devant l'esprit du vin sortant d'une carafe, représenté comme un diable, vu par les vigneronns aubois. La carte traduit la haine des Aubois envers les Marnais qui veulent leur nuire en les empêchant d'accéder à l'appellation « Champagne ».



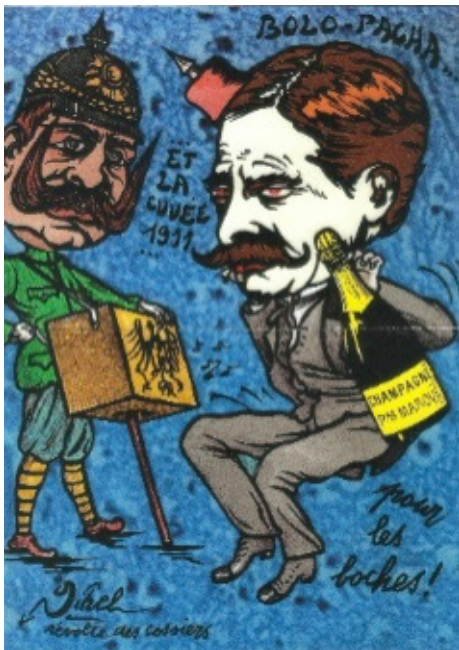
Marne. Paul Bolo

Paul Bolo, aventurier français (24.09.1867 – 17.04.1918) a fondé la Confédération Générale Agricole pour la Défense des Produits Purs, à laquelle adhérait la Fédération des Vignerons. A ce titre, et de son propre chef, il intervient au début du conflit pour défendre les intérêts des vignerons marnais. Il sera à un moment donné l'interlocuteur des vignerons face aux représentants du gouvernement. Le 19 janvier à Venteuil il s'engagera devant les délégués des vignerons à user de toute son influence pour faire adopter des mesures complémentaires au décret pour les satisfaire. Il demande en échange l'arrêt des sabotages. Ce jour-là il sera porté en triomphe et sera nommé « Sauveur de la Champagne ». Il interviendra à la Chambre des Députés et obtiendra gain de cause. Mais c'était sans compter la réaction auboise qui fit changer la position du gouvernement, ce qui générera les violences qui éclateront dans la Marne. Il s'efface du paysage champenois.

En 1914, il devient le conseiller financier d'Abbas II Hilmi, khédivé d'Égypte et reçoit le titre de Pacha. C'est à ce titre, qu'il doit d'être surnommé « Bolo Pacha » ou « Pacha Bolo ». Il demeurera son conseiller après son exil en Suisse, déposé par les autorités britanniques à cause de son nationalisme et de sa proximité avec l'Allemagne. Paul Bolo utilisera son réseau pour aider des banques étrangères, dont des banques allemandes, qui ont pour objectif de prendre le contrôle de journaux français pour en faire des influenceurs pro-pacifistes. En janvier 1917, Aristide Briand et Clémenceau (Présidents du Conseil) pendant la période de la révolte, ordonnent une enquête sur lui, qui aboutit à son arrestation, puis sa condamnation à mort pour crime d'intelligence avec l'ennemi, le 14 février 1917. Il sera exécuté le 17 avril 1918 au Fort de Vincennes.



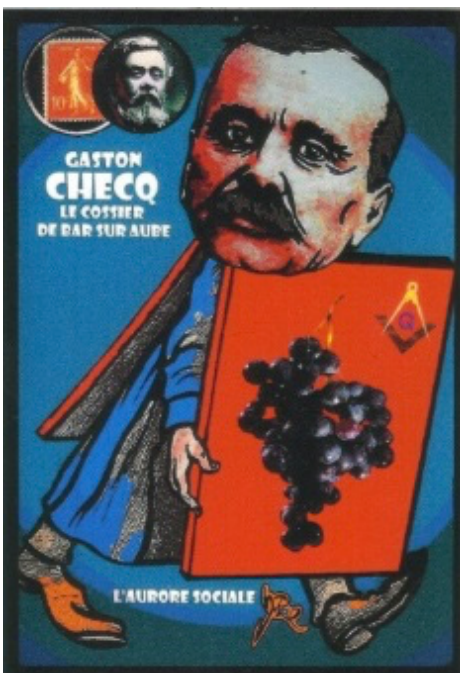
Sur les cartes, il porte un fez symbole de son titre de pacha égyptien et son ambition de devenir le chef des vignerons marnais. Au « mur » un portait d'Abbas Hilmi », khédivé d'Égypte qui lui a donné son titre. Au sol, une bouteille de champagne renversée symbolisant la fin des espoirs aubois de retrouver leur place dans l'appellation champagne. Le tout sous le regard d'Edmond Dubois qui s'interroge sur l'origine turcque ou égyptienne de Paul Bolo.



Paul Bolo danse au rythme de la musique jouée par le troisième et dernier empereur allemand Guillaume II, dit le Kaiser. Il développera un autoritarisme et militarisme profond, qui aboutira à un expansionnisme et à la Première Guerre mondiale. Jihel traduit leurs relations par la dénomination « Cuvée 1911 pour les boches ».

Aube, un leader charismatique, Gaston Checq

La révolte auboise est menée par Gaston Checq, agent d'assurance et vigneron socialiste, il se dévoue aux œuvres laïques et se consacre tout entier à la défense de la cause des vignerons. " C'est un petit bonhomme, sec, énergique, décidé, qui mène la bataille avec une activité de diable. Tout s'efface devant lui, c'est le chef...".



Gaston Checq, transformé par Jihel, en homme sandwich pour porter la bonne parole des vignerons aubois sous la houlette du Grand Orient.

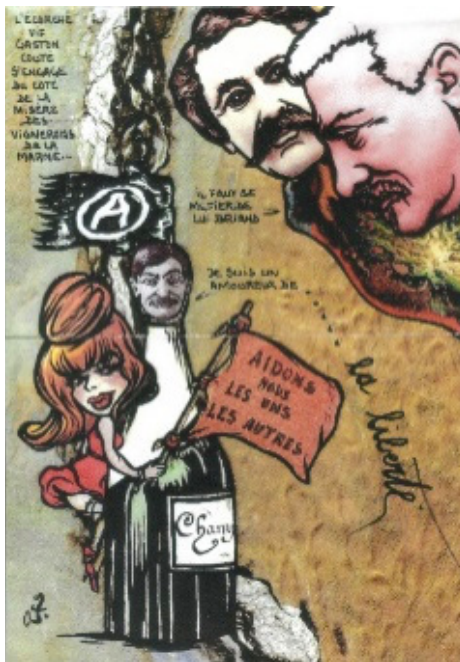


Gaston Checq tient dans ses bras une poupée représentant Marcelin Albert dit « Le Rédempteur », leader de la révolte de 1907, son modèle. Il entrera en relation avec ce dernier.

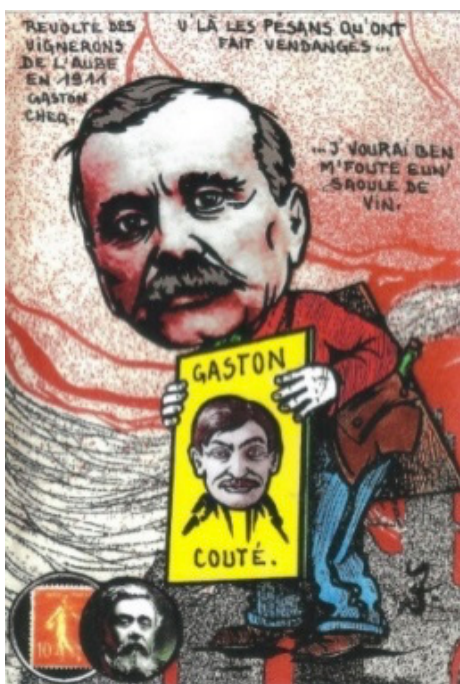


Gaston Couté, le chantre de la révolte

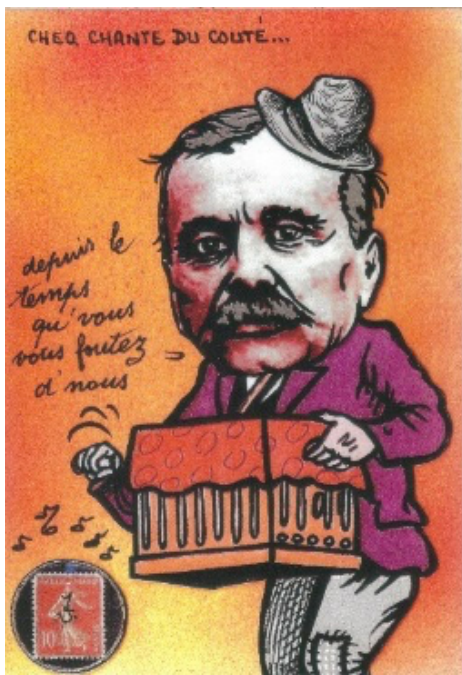
Gaston Couté, poète beauceron (1880 – 1911), chansonnier libertaire s'est fait le chantre de la révolte. Jihel, libertaire et anarchiste, comme lui, lui accorde plusieurs cartes. Il reprend dans ses légendes le patois paysan souvent utilisé par Gaston Couté. Il s'engage pour la cause marnaise au départ puis avec l'Aube car ce qu'il dénonce, ce sont les injustices commises par les Maisons de Champagne envers les vignerons.



Sur la carte et sous le regard des Présidents du Conseil successifs Aristide Briand et Ernest Monis, l'engagement de Gaston Couté sous la bannière de l'anarchie. La Marne représentée par une demoiselle lui fait les yeux doux. Un rappel de l'anarchiste Jihel.



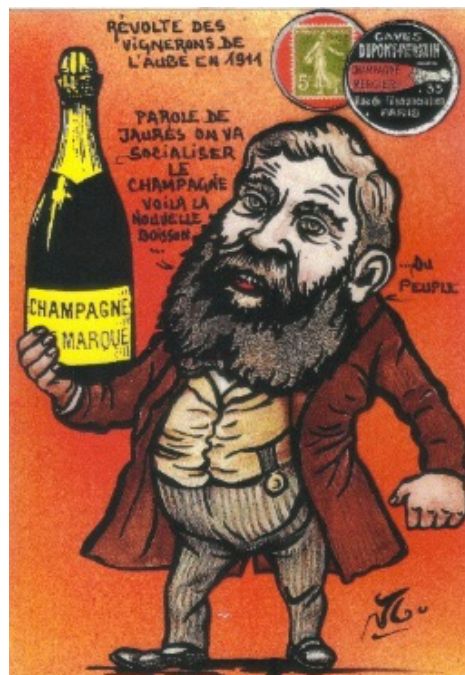
Jihel utilise sur la carte, « V'la les pèsans qu'ont fait vendanges ... » qui est la première ligne de la chanson de Gaston Couté « Après les vendanges », extraite d'un ensemble de chansons rassemblées sous le titre « Vent du ch'min ». La phrase « J'voudrai ben m'foute eun soulé d'vin » est également extraite de la même chanson.



Gaston Checq chante Gaston Couté « Depuis le temps que vous vous foutez de nous ». Dans la boîte à musique, le palais Bourbon où siègent les Députés qui passent d'une décision à son contraire au gré des humeurs marnaises et auboises exprimées.

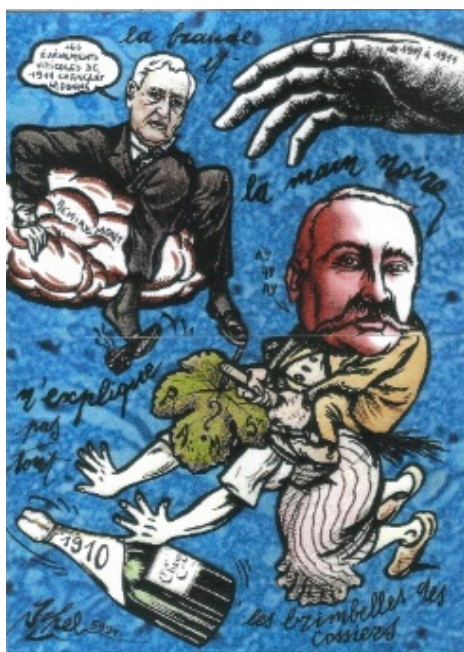
Jean Jaurès, dirigeant socialiste

Jean Jaurès (1859-1914), républicain à son entrée en politique, deviendra l'un des principaux dirigeants socialistes. Fondateur du journal « L'Humanité » et pacifiste acharné, honni par les nationalistes, il sera assassiné devant le café « Le croissant » à Paris par Raoul Vilain, qui sera acquitté. Sa veuve sera condamnée aux dépens.



En 1907, il est proche des vignerons du Midi et se déclarera comme un adversaire acharné de Clémenceau. C'est à cette époque, que bien qu'attiré par la franc-maçonnerie, il s'en détournera complètement à cause de Clémenceau.

Sur la carte, il veut socialiser le champagne pour en faire la boisson du peuple. Si Jihel l'a retenu c'est en raison de sa proximité avec les vignerons révoltés du Midi et ses attirances franc-maçonnnes.



Joseph Caillaux

Joseph Caillaux est Ministre des Finances sous le gouvernement Monis. Il prend la Présidence du Conseil du 27 juin 1911 au 11 janvier 1912.

Jules Pams

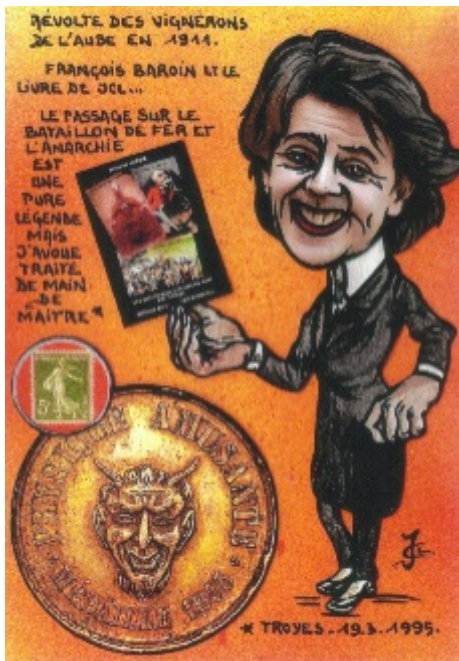
Ministre de l'Agriculture du 2 mars 1911 au 17 janvier 1913.

François Baroin

François Baroin, maire de Troyes, fils de Michel Baroin, Grand-Maître du Grand-Orient, et proche de Jihel. Jihel et Michel Baroin ont été nommés par Jack Lang pour s'occuper du bicentenaire de la Révolution en 1989 et puis sa mort a changé la donne, C'est Edgar Faure qui a pris les rênes et Jihel a démissionné.



Ici, François Baroin présente une collection de cartes postales, supposée de la révolte.



François Baroin tenant dans ses mains le livre de Jihel sur la révolte « Les événements viticoles du Midi par l'image ». Le texte place le Bataillon de Fer dans ce livre, alors que c'est lors de la révolte dans l'Aube que Gaston Checq a mis en place les Bataillons de Fer de Bar-sur-Aube et de Bar-sur-Seine. Il fait également une allusion à l'anarchie présente dans le Midi, mais pas du tout dans l'Aube.

Appel aux Delcampeurs

Je recherche deux livres édités par Jihel sur la révolte des vignerons du Midi en 1907.

- « Les événements viticoles de 1907 dans la presse » par Jacques Lardie aux Editions de l'Acte Noir
- « Les événements du Midi par l'image » par Jacques Lardie aux Editions du Cadre Noir – Bruxelles

Aussi, je fais appel à la communauté delcampeuse pour me dénicher ces deux ouvrages.

Si vous trouvez d'autres références ou interpellations dans les cartes présentées dans cet article, n'hésitez pas à m'en faire part thierry.delmotte@laposte.net



France

N°1946b Cigale rouge 1977 ** variété "Inscriptions omises" bloc de 4 coin de feuille (cert. Calves et Jacquart)

1 900 €



Djibouti

Lettre recommandée affr. Tp Affaires et lssas surch. locale "REPUBLIQUE DE DJIBOUTI" 1977 pour AYTRE

1 000 €



Belgique

Chemins de Fer TR128/34 (COB) ** Armes du Royaume dans un oval encadré de deux roues ailées 1928

1 060 €



France

Préoblitéré N°41c * 5c vert type Blanc surcharge verte 1922 (certificat Scheller)

1 000 €



France

N°701M ** 100fr Marianne de Dulac "Trésor Central" non-émis, non-dentelé (avec certificat)

780 €



France

Entier postal 1f20 Pétain + Tp Algérie surch. PA "Richelieu" oblité. Hexagonale "BATIMENT de LIGNE RICHELIEU /30-7-1943" et cachet censure militaire F.M. RICHELIEU

750 €



France

Lettre affr. paire de N°4 + N°6 de PARIS 1851 pour Philadelphia via New York - "voie de Liverpool" par bateau "Africa" - superbe (certificat von der Weid)

710 €



France

Timbre pour journaux N°10 ** 5c lilas 1869 (signé Baudot)

755 €



Belgique

N°30 - 10c vert Léopold II Emission de 1869 - rare oblitération double cercle GIVRY /30 MAI 1873

643 €



Suisse

N°394 (Y/T) 30c bleu - Jubilé Olympique 1944 oblité. - variété "œil ouvert" (certificat ASEP)

470 €



France

Entier postal "Buffon" rose - non-émis - illustré Paris Cathédrale Notre-Dame

450 €



Chine

timbre de France N°33 - 5F violet-gris Napoléon III Lauré oblitération GC 5104 bureau de Shanghai

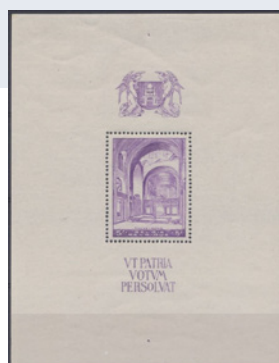
320 €



Luxembourg

N°2 - 1SGr. brun-rouge Guillaume III 1852 en bande de 4 oblité.

333 €



Belgique

BL9A * bloc-feuillet 5f+5f Basilique de Koekelberg 1938 sans oblitération dans la marge

300 €



France

N°7a - 1 franc vermillon vif 1849 margé obl. Grille - superbe ! (certificat Roger Calves)

4 060 €



France

Poste aérienne PA6d ** 1f50 carmin "EIPA30" (signé)

1 346 €



France

N°36b - 10c bistre-jaune Cérés Siège de Paris 1870 tête-bêche oblité. (signé Brun & Scheller + certificat)

1 100 €



Tonkin

Lettre en franchise - "Corps Expéditionnaire de Chine" du Tonkin juin 1885 pour Cholet (Maine et Loire)

794 €



Kerguelen

Lettre affr. 50c Merson cachet "Résidence de France" janvier 1912 des frères Bossière pour Le Havre via Cape Town

625 €



France

Colonies Générales N°7a - 1c vert-olive Napoléon III oblité. 1871-72 - variété "à la cigarette" (signé Calves)

585 €



St-Pierre & Miquelon

Lettre recommandée AR affr. N°240+247+286+288 'FRANCE LIBRE / F.N.F.L.' obit. Ile aux Marins 1943 pour NEW-YORK - griffe censure américaine

560 €



Belgique

N°35 ** 50c gris Léopold II Emission de 1869 (avec certificat FNIP)

480 €



Belgique

N°165/78 ** Roi Albert 1e "Roi Casqué" 1919

511 €



Le sens de la mode inné des papillons

Vladimir Kachan



Figure 1

Les papillons font partie des plus belles créatures de la nature. Ce qui fait leur charme, c'est de « porter » des pièces maîtresses de l'évolution. La diversité et les couleurs de leurs ailes en font des références terrestres. Ils créent des émotions positives, remontent le moral simplement par leur beauté. (figure 1 – les papillons embellissent la coiffure d'une petite fille sur une carte postale de Finland-1992).



Figure 2

Le gracieux vol des papillons capture l'esprit humain comme défilent les mannequins sur le podium d'un défilé de mode. C'est pourquoi on dit que la mode est un vol de papillon. Les papillons symbolisent la légèreté, la beauté, l'élégance. C'est la raison pour laquelle les créateurs de mode ont inventé des robes fascinantes inspirées directement des ailes de papillon (Figure 2 - s/s Indonésie 1968 avec robe à papillons) et les artistes décorent des tissus en y représentant des papillons (Figure 3 - timbre du Japon 2011 - kimono avec

papillons). Dans les carnivals des Caraïbes, des costumes très populaires sont également ornés de papillons (Figure 4 - FDC St-Vincent 1982 avec des ornements de papillons sur la robe de carnaval), ou représentent des papillons (Figure 5 - timbre d'Antigua 1973 avec des costumes de papillons à l'occasion d'un carnaval). Suivre la mode est une pratique populaire, que ce soit dans le domaine des vêtements, des chaussures, des accessoires, du maquillage, du piercing ou de l'ameublement. La mode est une tendance distincte et sou-

vent habituelle qui influe sur le style d'habillement d'une personne. Elle inspire les styles dominants des dernières créations des maisons de couture. C'est pourquoi même une entreprise de couture a reçu le nom de "Papillon" (Mariposa) (Figure 6 – Carte postale publicitaire du Portugal 1956). Les enfants ne sont pas en reste. Les robes avec des ailes de papillon font toujours la joie des petites filles (Figure 7 - timbre du Vietnam 1977 avec robe papillon) et les petits garçons se réjouissent de porter un pull décoré d'un papillon (Figure 8 - carte postale de l'URSS 1978).

Le nœud papillon est une sorte de cravate (Figure 9 - cachet fantaisie de nœud papillon sur une carte postale américaine oblitérée en 1879 à Houston). Il consiste en un ruban de tissu noué autour du col de manière symétrique de telle sorte que les deux extrémités opposées forment des boucles. Il existe des nœuds papillons prêts à l'emploi, dans lesquels le nœud distinctif est cousu et une bande passe autour du cou et s'attache à l'aide d'agrafes.

Le nœud papillon est apparu au début du 19e siècle comme un nouveau style



Figure 3



Figure 5



Figure 7



Figure 8



Figure 4



Figure 6



Figure 9



Le saviez-vous ?



Figure 10



Figure 11



Figure 12



Figure 13



Figure 14

de cravate, une modification originale de celle-ci. Au milieu des années 1880, le nœud papillon faisait partie des incontournables de la garde-robe de l'homme soucieux de la mode. Depuis son introduction et son acceptation massive dans la tenue masculine, le nœud papillon a connu de nombreux changements de forme et a transcendé son stéréotype purement formel et traditionnel. Du style de la rue, au défilé, à la mode des célébrités... le nœud papillon a été utilisé dans une variété de looks différents, le libérant de sa fonction première d'accessoire purement formel. La société américaine Wembley, fondée en 1925, est le plus grand producteur de cravates pour hommes au monde. Elle a choisi le papillon comme symbole des cravates Wembley Nor-East fabriquées à partir du tissu Priestley's Non-Crush (Figure 10 – flamme ayant pour thème la cravate papillon Wembley 1941).

Les créateurs de mode ont également créé des coiffes fascinantes en forme de papillon pour les femmes (Figure 11 - carte postale d'Allemagne 1901 avec cha-

peau papillon, Figure 12 - timbre de Grande-Bretagne 2001 avec chapeau papillon du créateur Dai Rees). On peut affirmer que le papillon a fait tourner la tête des créateurs !

Et ce n'est pas tout ! Les créateurs de mode ont également créé des chaussures ornées de papillons (Figure 13 - carte postale de Hong Kong 1913 avec des publicités privées, le papillon décore la chaussure des dames). Il est donc possible de voir le gracieux vol des papillon dans la mode, de la tête aux pieds !

Le papillon, pour l'artiste, incarne le vol et le mouvement, qu'il souhaite mettre en valeur dans ses bijoux. De nombreux bijoux raffinés sous forme de papillons ont été créés par des orfèvres, de l'Antiquité à nos jours. Les femmes utilisent souvent des pinces à cheveux, des boucles d'oreilles et des broches avec des papillons comme accessoires (Figure 14 - essai de Hawaii 1890, épingle à cheveux papillon portée par la princesse Lydia Liliuokalani, Figure 15 - Broche papillon du XIXe siècle sur timbre-poste de Macédoine 2000). Le joaillier et verrier français René Jules Lalique, à la fin

du XIXe siècle, a acquis une grande popularité en tant que créateur d'accessoires pour les actrices. Il a réalisé de nombreux bijoux en forme de papillon, qui étaient très populaires (Figure 16 - flamme des Pays-Bas 1990 avec des bijoux en forme de papillon).

On peut donc dire que le vol des papillons influence la mode (Figure 17 - carte postale du Japon 1986, nuée de papillons qu'on retrouve dans certaines créations).

J'espère que cet article stimulera l'intérêt des philatélistes pour les papillons sur les timbres, les oblitérations et les entiers postaux pour la création de collections de papillons et d'expositions philatéliques. Et bien évidemment, je souhaite aux amateurs de philatélie thématique des papillons de faire de nouvelles découvertes et de s'amuser.

Je suis toujours heureux de partager mon expérience et d'aider les philatélistes spécialisés dans les papillons à créer ou à améliorer leurs collections philatéliques. Vous pouvez me contacter en anglais par e-mail : vladimirkachan@mail.ru.



Figure 15



Figure 16



Figure 17



Crisse : une activité débordante

Propos recueillis par François René - Les documents philatéliques ont été fournis par Philippe Marton

Didier « Crisse » (c'est son nom d'écrivain) habite en France depuis 30 ans, c'est l'un des grands auteurs de bande dessinée actuels, figurant dans le Top 20 de la BD francophone, avec des albums dépassant régulièrement les 100 000 exemplaires vendus. Il a reçu le grand prix jeunesse en 2004 à Angoulême.

Comment êtes-vous arrivé dans le milieu de la BD ?

C'est une longue histoire ! Je suis natif de Bruxelles. J'ai découvert la bande dessinée grâce à mon oncle, qui m'achetait des BD, notamment les albums de la série Johan et Pirlouit, de Peyo. La lecture était pour moi une échappatoire.

J'adorais dessiner, j'avais toujours un crayon à la main.

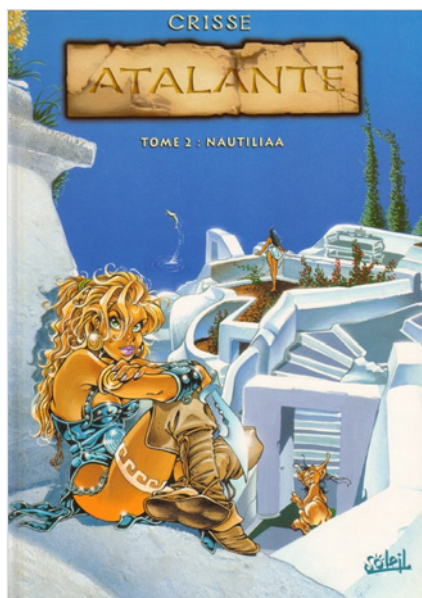
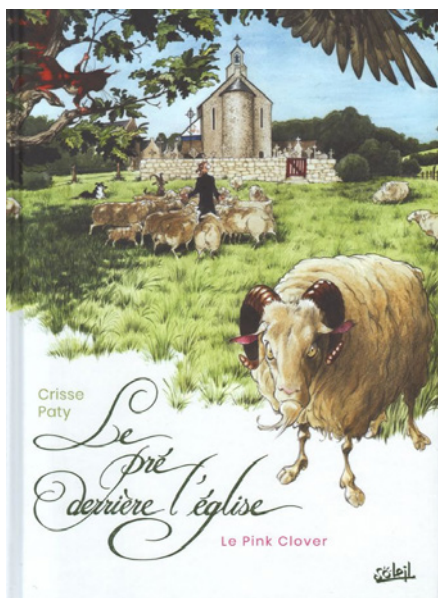
Mon père était forgeron d'art, et mes parents m'ont encouragé dans cette voie, contrairement à tant d'autres à l'époque.

Ma famille ayant déménagé à Anderlecht, commune du nord de Bruxelles, j'ai fait la connaissance d'un

voisin qui était un fana de BD : il les achetait chez un libraire spécialisé dans le genre, un des premiers qui existaient, car cet art était encore peu couru ces années-là. Il m'a un jour emmené chez ce libraire, et là j'ai découvert une véritable caverne d'Ali-Baba. Tout un monde s'ouvrait à moi ! Et surprise : lors de cette première visite, il y avait dans cette librairie Peyo, Franquin, Tillieux et Morris, qui faisaient du dessin à la demande ! Moi, je ne les connaissais pas, je les ai considérés comme des gens normaux ; j'ai plus été impressionné par la boutique et son contenu !

Je suivais des études plutôt à caractère scientifique et je voulais absolument être joueur de foot. Pour accompagner une copine, je suis parti





à Lyon, vers 18 ans, et là j'ai dû travailler pour vivre. Je me suis retrouvé à faire de la mise en rayon dans un Carrefour local. Dans cette ville, les dessinateurs en soierie sont recherchés. J'en ai donc fait le tour, pour leur proposer mes dessins, et là on m'a répondu : « ce n'est pas ce qu'on cherche ! ». Au Carrefour où je travaillais, j'ai rencontré un représentant en soierie, qui avait repéré mes dessins : il m'a proposé de lui en créer pour des tee-shirts. J'en ai vendu quelques-uns, mais ça m'a surtout mis en action pour commencer quelques BD.

Je suis revenu à Bruxelles avec mes oeuvres, et là ma mère m'a poussé à retourner voir le libraire spécialisé. Il rééditait de vieilles BD et publiait un magazine avec des œuvres de jeunes auteurs. Il m'a pris quelques histoires. Il se trouve qu'à l'époque, le journal Spirou offrait une tribune à de nouveaux auteurs, intitulée la « Carte Blanche ». Bien que complètement autodidacte, je leur ai

envoyé quelques œuvres, mais je n'ai pas obtenu de réponse. Je ne me suis pas démonté : je suis allé à la rédaction du journal et suis tombé sur le rédacteur en chef de l'époque, Alain De Kuysse. Il m'a dit tout de suite : « on va te publier ». Il avait des piles de dessins en stock à trier et les miens étaient noyés dans la masse. Il m'a invité à revenir et a commencé à me prendre des histoires.

C'est comme cela que vous êtes devenu auteur à part entière ?

Oui, très sincèrement, je n'étais pas du tout au niveau à cette époque, et par exemple ma mise en couleurs n'était pas terrible. Le journal Spirou m'a donc envoyé faire un stage chez Vittorio Leonardo à Charleroi, dont les studios assuraient le coloriage de tous les albums Dupuis. Je signalais déjà Crisse, et Vittorio m'a donné de nombreux conseils ; je ne connaissais personne dans le milieu de la BD et je ne savais pas trop comment il fallait faire. Les petits

De gauche à droite

Couverture le Pré derrière l'église@Crisse et Paty, éditions Soleil.

Couverture d'Atalante tome 2 Nautiliaa ©Crisse, éditions Soleil.

Affiche dessinée par Crisse dans le cadre du festival d'Igny 2013.



éditeurs ne payaient pas beaucoup et je réalisais 10 pages par semaine. Ayant un jour visité le parc Walibi, j'avais été marqué par les dauphins. Je me suis donc lancé dans ma première grande BD, « Ocean's King ». Cette histoire était sans doute un peu en avance sur son époque, mais il m'est resté le fait d'avoir eu la bonne idée. J'ai même dessiné un tome 2 de cette histoire, mais il n'a jamais été publié.

Puis je suis parti au service militaire, pendant lequel j'ai créé la série « Nahomi », une sorte de conte de Noël qui se passe au

Japon. Je l'ai proposée au journal Tintin, qui payait un peu plus que Spirou, et ils l'ont acceptée. Il y avait une forte rivalité entre les deux journaux, Tintin et Spirou, comme entre les éditeurs : si on faisait du rigolo, c'était Dupuis; sinon c'était Le Lombard ou Casterman. C'est ainsi que la BD est devenue mon métier.

Vous n'avez pas de héros récurrent, avec une série qui continue depuis vos débuts, contrairement à d'autres ?

J'ai toujours travaillé correctement, mais sans vraiment de personnage récurrent : au bout de 3 albums avec le même personnage, je me lasse ; je sens qu'il faut que je passe la main, ne serait-ce qu'à un autre dessinateur. Pour Atalante, par exemple, j'en suis au 12ème album mais j'ai lâché le dessin au tome 6 tout en continuant à faire le scénario et le story-board. Je suis ami avec le dessinateur d'une série à grand succès, mais il ne vit que par et pour son héros ; dans sa conversation il me semble habité par son personnage et je ne veux pas être comme ça, même si je peux le comprendre. Moi, je n'arrive pas à m'inscrire dans la durée.

Vous avez un coup de crayon réputé, mais pas que : vous êtes un auteur complet, dessin et scénario.

A mes débuts, j'ai travaillé avec



France 2014, collector de timbres « Mon timbre à moi » réalisé sur base de dessins de Crisse.

des scénaristes, mais je ne pouvais pas m'empêcher d'intervenir dans les histoires, les modifiant parfois jusqu'à 50 %. Alors j'ai décidé de faire mes propres scénarios. C'est stimulant : il faut donner envie de tourner la page au lecteur. Je fais donc dans mes histoires une relance à la page 15, puis une à la page 20, pour remotiver le lecteur, puis une à la page 30 et une autre à la page 40, la contrainte étant de tenir en 46 planches.

Je puise mon inspiration dans le quotidien : je viens de voir sur Netflix une série qui m'a marqué, j'aimerais bien faire quelque chose autour de ça, à l'image de mon album « Perdita Queen », un thriller. Mon dessin est du semi-réalisme, et donc mes histoires aussi : je ne sais pas vraiment faire réaliste, j'ai besoin d'interpréter la réalité.

On le ressent dans vos récits : un ancrage dans une certaine réalité, mais toujours un second degré humoristique, par exemple. La richesse de votre documentation transparait dans vos BD.

Quand on aime un sujet, on se documente énormément, on lit beaucoup, de tout, et on ne compte pas son temps. Je commence par écrire toute l'histoire, je sais comment elle va se terminer, mais souvent, au moins

jusqu'à la page 30 d'un album, je me rends compte que les personnages vivent leur propre vie et ce sont eux qui m'emmènent dans des endroits que je n'avais pas prévus au départ.

Votre série phare est Atalante. Que peut-on en dire ?

C'est une jeune grecque, sauvée de la mort à sa naissance par trois déesses, et qui accompagne Jason sur l'Argos à la recherche de la Toison d'or. C'est la seule femme dans un équipage de 50 hommes, et selon certains auteurs, il est possible qu'une femme ait réellement vécu cette aventure. J'ai l'impression que cette série m'a amené beaucoup de lectrices : je le vois bien dans les festivals où je participe, il y a maintenant une majorité de filles qui me demandent des dédicaces.

Vous avez formé de nombreux auteurs de BD.

Oui, c'est ma grande fierté. Dans la région où je suis installé, un libraire spécialisé en BD m'a fait rencontrer, il y a déjà bon nombre d'années, un animateur de quartier qui m'a demandé de venir apprendre la BD à des groupes d'enfants. Certains ont depuis acquis la célébrité, comme Cyril Trichet. J'ai aussi mis le pied à l'étrier à Serge Perrotin, Gaël Sejourne, Richard Guérineau, Fanny Lesaint, Chami, Jean-



De haut en bas

Affiche du festival Bulle en Seyne 2010 dessinée par Crisse.

Invitation au festival d'Igny 2013.



Charles Gaudin qui voulait faire du cinéma et fait maintenant du scénario de BD, ils sont tous passés entre mes mains, si j'ose dire.

Quel regard portez-vous sur la collection et sur la plus-value que confèrent vos dessins à vos albums ?

Je ne suis absolument pas collectionneur, mais je peux comprendre la passion des collectionneurs, j'en rencontre dans les salons de BD. Lorsque je réalise une dédicace, c'est un cadeau que je fais à la personne qui me la demande et je suis indifférent à la plus-value que mon dessin peut apporter à l'album. Je considère que les gens qui viennent me voir pour une dédicace ont souvent fait un long parcours ou une longue attente pour cela, et qu'ils veulent avant tout donner une marque personnalisée au livre qu'ils ont acheté. Un salon de BD, pour moi, c'est essentiellement le plaisir d'une rencontre avec mon public et avec d'autres auteurs.

Côté timbres, l'association Ribambulles vient de sortir fin 2020 un Collector de 10 timbres reprenant mes personnages ; ils ont égale-

ment édité des timbres personnalisés à partir de dessins de mascottes que je leur ai créés.

Et votre actualité 2021 ?

Elle est très chargée ! Un livre préquel sur Atalante vient de paraître, « Première larme », à l'occasion des 20 ans de la création du personnage, j'ai fait le scénario et le story-board, dessins de Besson. Le tome 2 de l'intégrale Atalante est également sorti au 1er trimestre, regroupant les albums 6 à 10, ainsi que le tome 12 d'Atalante, dessins de Grey. Ensuite, il y aura la BD « Le pré derrière l'église », une histoire irlandaise avec des moutons, là encore j'ai fait le scénario et le story-board, et c'est Christian Paty qui l'a dessinée (« Les Blondes »). En juin devrait sortir au Lombard le tome 2 de « Gunblast Girls », un space opéra féminin, là j'ai fait à la fois dessin et scénario. En fin d'année il y aura aussi un spin off des « Légendaires », la série de Patrick Sobral, ce sera une histoire en dehors de la série : Ténébris raconte sa jeunesse. J'ai fait également le dessin et le scénario.

De haut en bas

France 2015, 3 timbres issus d'une série « la Ribambulle » dessinés par Crisse.

France 2016, timbre portant la mascotte de Noël de la Ribambulle dessiné par Crisse.



Luxembourg - Les 125 ans du « Lëtzebuerger Landesuebstbaueräin »
09 mars 2021

Timbre célébrant le 125ème anniversaire de cette association dont le but est de promouvoir la culture fruitière au Luxembourg. Photo de Anne Lommel, mise en page de Fargo sàrl, impression en offset.



Luxembourg - Les 100 ans de Sorptimist International
09 mars 2021

Timbre émis pour fêter les 100 ans de cette association qui milite pour un monde meilleur pour les femmes. Layout de Fargo sàrl, impression en offset.



Luxembourg - Les 75 ans de la Fédération luxembourgeoise de Handball
09 mars 2021

Timbre dessiné créé à cette occasion. Dessin et layout d'Yvette Gastauer-Claire. Impression en offset.



Luxembourg - Les 50 ans de la « Fondation Maison de la Porte Ouverte »
09 mars 2021

Timbre émis pour célébrer les 50 ans de cette association dont le but est d'aider les jeunes en détresse. Design et layout de Myriam Schmit, impression en offset.



Luxembourg - Les 50 ans de la «Fédération Luxembourgeoise de Marche Populaire»
09 mars 2021

Timbre pour fêter cet anniversaire. Dessin de Roger Leiner, layout de Fargo sàrl, impression en offset.



Luxembourg - Les 40 ans de mariage du couple grand-ducal
09 mars 2021

Timbre émis à l'occasion de ce bel anniversaire de mariage. Photo d'Emanuele Scorcelletti © Cour grand-ducale, layout de Fargo sàrl, impression en offset.



France - Charlie Chaplin The Kid 100 ans
01 mars 2021

Feuillelet et timbres émis à l'occasion du film le Kid. Illustration de Stéphanie Humbert-Basset, gravure de Pierre Bara, impression en taille-douce.



France - Simone de Beauvoir
08 mars 2021

Feuillelet et timbre à l'effigie de cette célèbre philosophe du 20ème siècle. Création et gravure de Sophie Beaujard, impression en taille-douce.



France - Ordre du mérite agricole
15 mars 2021

Timbre et feuillelet mettant en avant cette récompense, la plus importante au niveau de la France pour les agriculteurs. Illustration de Sandrine Chimbaud, impression en héliogravure.



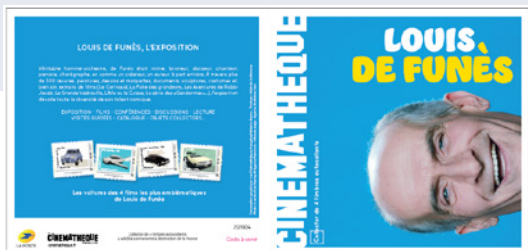
France - Capitales Européennes : Stockholm
29 mars 2021

Feuillelet de 4 timbres dessiné rendant hommage à la capitale de la Suède. Illustration et mise en page de Sophia Barbari, impression en héliogravure.



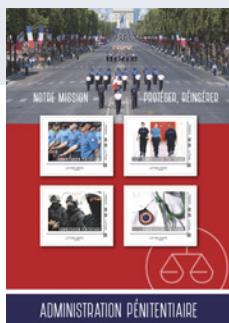
France - Vassily Kandinsky : Dans le cercle
29 mars 2021

Carnet de 12 timbres réalisés sur base de l'œuvre "Dans le cercle". Illustration de Vassily Kandinsky, conception graphique de Corine Salvi, impression en héliogravure.



France - Collector Louis de Funès
01 mars 2021

Collector de 4 timbres sur les voitures empruntées par ce comédien dans les films dans lesquels il a joué. Illustration d'Albin de la Simone, conception graphique de la cinémathèque française (Mélanie Roero), impression numérique.



France - Administration pénitentiaire
16 avril 2021

Collector de 4 timbres ayant pour thème l'administration pénitentiaire. Création et mise en page de l'Agence Huitième jour, impression en offset.



France - Pierre Clostermann et Claire Roman
06 avril 2021

Timbre et feuillet émis pour rendre hommage à ces deux héros de l'aérophilatélie. Illustration de Benjamin Freudenthal, gravure de Claude Jumelet, impression mixte en taille-douce et offset.



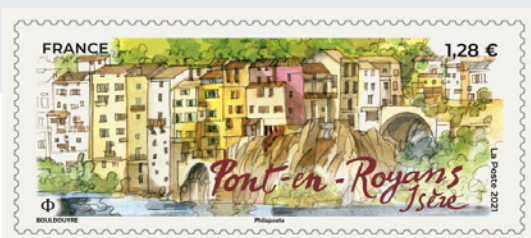
France - Camille Saint-Saëns
22 mars 2021

Timbre et feuillet à l'effigie de ce compositeur et musicien. Création et gravure de Sarah Lazarevic, impression en taille-douce.



France - Charles Baude-laire
12 avril 2021

Timbre et feuillet rendant hommage à ce très célèbre écrivain français à l'occasion du bicentenaire de sa naissance. Création de Patrick Dérivable, gravure d'Elsa Catelin, impression en taille-douce.



France - Pont-en-Royant
06 avril 2021

Timbre et feuillet émis dans le cadre de la série touristique de La Poste. Illustration et mise en page de Alain Bouldouyre, impression en héliogravure.



France - Les Petit Prince-75 ans
12 avril 2021

Timbre et feuillet représentant le célèbre personnage d'Antoine de Saint-Exupéry à l'occasion des 75 ans de la sortie du livre. Illustration d'Antoine de Saint-Exupéry, mise en page de David Benmussa, impression en héliogravure.



France - Napoléon 1er (1769-1821)
19 avril 2021

Bloc de deux timbres rendant hommage à l'empereur français. Création et gravure de Sophie Beaujard, impression mixte offset et taille-douce. Existe aussi sous forme de collector.



France - Groupe Bel depuis 1865
19 avril 2021

Mini-feuille de 8 timbres émise dans le cadre d'une nouvelle série sur le patrimoine industriel de la France. Conception graphique de Stéphane Humbert-Basset, impression en héliogravure.



France - Croix-Rouge française : on peut le faire grâce à vous !
24 avril 2021

Carnet de 10 timbres au profit de la Croix-Rouge. Œuvre de Ben, mise en page de l'Agence Bonne Impression, impression en héliogravure.



France - Trésors de Notre Dame : Adam et Eve
26 avril 2021

Bloc d'un timbre rendant hommage à l'un des plus beaux vitraux de la cathédrale Notre-Dame de Paris. Illustration et gravure de Sarah Bougault, impression en taille-douce.



Andorre - Feuillet et timbre hommage aux efforts de tous face au Covid-19.
01 mars 2021

1 Timbre émis à l'occasion des 1 an de la pandémie mondiale qui touche tous les territoires y compris Andorre. Création de Klappad, mise en page de Stéphanie Ghinéa, impression en offset.



Andorre - Prísonic
20 mars 2021

Feuille et timbre représentant ce grand centre commercial de la Principauté d'Andorre. Création de Judit Gaset Flinch, mise en page de Stéphanie Ghinéa, impression en offset.



Andorre - Bailen Gai
24 avril 2021

Timbre représentant une moto Bailen Gai, un des rares modèles construits dans la principauté. Création de Ségolène Carron, gravure de Pierre Bara, mise en page de Stéphanie Ghinéa, impression en taille-douce.



Monaco - Les voitures de courses mythiques : Honda RA271 et Williams Renault FW14B
05 mars 2021

Deux timbres représentant des formules 1 dans la série qui leur est dédiée. Illustration de Fabrice Monaci, impression en offset.



Monaco - Les pilotes mythiques de F1 : Stirling Moss
05 mars 2021

Deux timbres rendant hommage à ce pilote de F1 dans la série dédiée. Illustration de Michel Verando, impression en offset.



Monaco - Exposition canine internationale.
15 mars 2021

Timbre émis à l'occasion de cet événement. Photo © Société Canine de Monaco, impression en offset.



Monaco - Concours International de bouquets
15 mars 2021

Timbre illustré émis à cette occasion. Création de Giuseppe Mazza, impression en offset.



Monaco - 60ème Festival de Télévision de Monte-Carlo
24 avril 2021

Timbre reprenant une affiche ancienne de la télévision d'hier. Affiche © Monaco Medias, impression en offset.



Monaco - Championnat d'Europe de football
23 mars 2021

Timbre illustrant cette compétition. Dessin d'Alain Ciampaoli, impression en offset.



France - Photo officielle de la famille Princesse
12 avril 2021

Timbre basé sur une photo de la famille princière, © Eric Mathon, impression en offset.



Les Congolâtres

Tous les deux mois, découvrez la revue en ligne “Les Congolâtres”.



Pour vous y abonner gratuitement,
envoyez un email à

lindekens.bogaerts@skynet.be